

**Zamestnanosť**



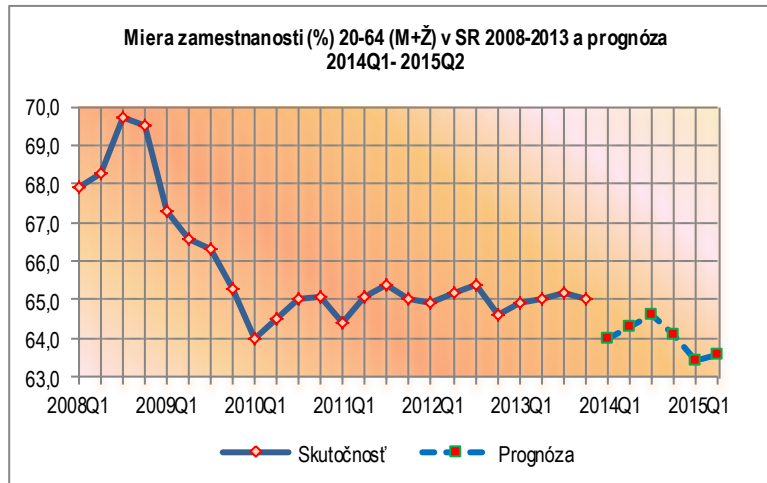
**ISSN 1339-0120**

**V roku 2013 zamestnanosť SR** podľa výberového zisťovania pracovných síl (VZPS) dosiahla **v priemere 2 329,3 tis. osôb**, medziročne sa zvýšila o 0,3 tis. (o 0,01%); **v 4. štvrtroku** medziročne sa zvýšila o **13,4 tis. osôb (o 5,6%)**. Počet pracujúcich **vysokoškolsky vzdelaných osôb** vzrástol medziročne o 25,3 tis. (o 5,4%). S učňovským vzdelaním bez maturity klesol počet o 43 tis. osôb (o 6,3%).

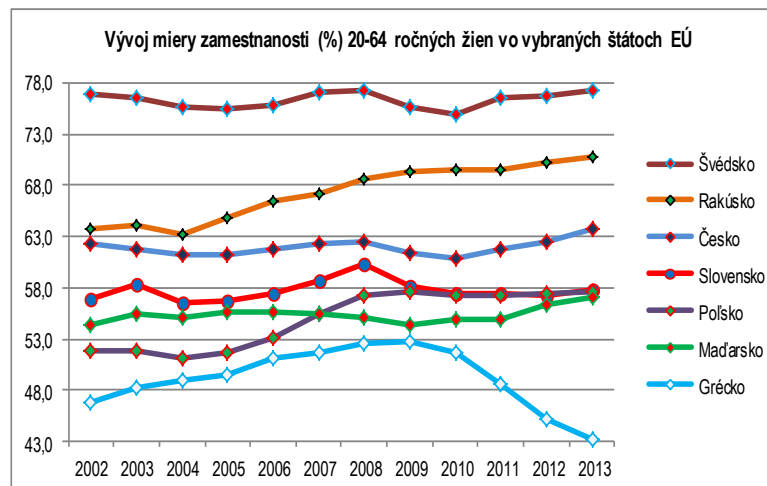
Počet pracujúcich 15-24 ročných klesol o 2,5 tis., 25-49 ročných o 0,6 tis. a vzrástol o 3,4 tis. 50-64 ročných.

**Miera zamestnanosti osôb vo veku 20-64 rokov v priemere za rok 2013 dosiahla 65,0%**, (obdobne ako v ročných priemerov rokov 2011, 2012); medziročne miere u mužov sa znížila o 0,3 p.b. na 72,2%, u žien vzrástla o 0,5 p.b. na 58%.

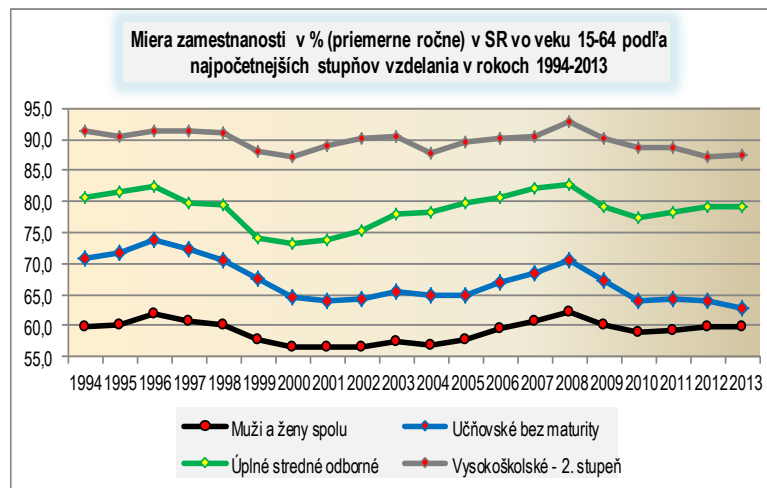
**Prognóza** očakáva v 1. štvrtroku 2014 mierny pokles miery zamestnanosti, následný mierny nárast v 2.-3. štvrtroku 2014 a potom pokles až do 1. štvrtroku 2015.



Prameň: ŠÚ SR - VZPS; Brownov model



Prameň: Eurostat, VZPS



Prameň: Eurostat, VZPS

**Miera zamestnanosti v SR v roku 2013 a porovnanie SR s ostatnými členskými štátmi EÚ-28 a s rokmi 2011-2012:**

\* **celková (20-64 r.) = 65,0%**; v EÚ-28 = 68,3%; *poradie SR od najvyššej MZ v EÚ-28: 19.=2013; 18.=2012; 18.=2011;*

\* **žien (20-64 r.) = 57,8%**; v EÚ-28 = 62,5%; *poradie SR od najvyššej MZ v EÚ-28: 20.=2013; 21.=2012; 20.=2011;*

\* **mužov (20-64 r.) = 72,2%**; v EÚ-28 = 74,2%; *poradie SR od najvyššej MZ v EÚ-28: 15.=2013; 14.=2012; 17.=2011;*

\* **starších spolu (55-64 r.) = 44,0%**; v EÚ-28 = 50,1%; *poradie SR od najvyššej MZ v EÚ-28: 17.=2013; 18.=2012; 18.=2011;*

\* **žien (55-64 r.) = 35,7%**; v EÚ-28 = 43,3%; *poradie SR od najvyššej MZ v EÚ-28: 19.=2013; 19.=2012; 21.=2011;*

\* **mužov (55-64 r.) = 53,3%**; v EÚ-28 = 57,5%; *poradie SR od najvyššej MZ v EÚ-28: 15.=2013; 12.=2012; 14.=2011;*

\* **mladých (20-24 r.) spolu = 35,2%**; **M = 42,2%**; **Ž = 27,9%**; v EÚ-28 spolu = 47,8% (SR 22. miesto);

\* **mladých (25-29 r.) S = 67,0%**; **M = 75,5%**; **Ž = 58,0%**; v EÚ-28 spolu = 70,4% (SR 25. miesto);

\* **nizkokvalifikovaných (20-64 r.) S = 30,3%**; **M = 35,8%**; **Ž = 26,5%**; v EÚ-28 = 51,4%; *poradie SR od najvyššej MZ v EÚ-28 spolu: 28.=2013; 28.=2012; 28.=2011;*

Priemerný týždenný počet skutočne odpracovaných hodín v hlavnom zamestnaní v SR **39,5h** (EÚ-28 = **36,5h**) v roku 2013.

**V tomto čísle nájdete:**

**Základné trendové údaje zamerané na:**

- Zamestnanosť** 1
- Nezamestnanosť** 2
- Voľné pracovné miesta** 4
- Prognózy** 5
- Produktivita, mzdy** 7
- Zdroje, metodológia, definície** 9

## Nezamestnanosť

### Dlhodobý vývoj

### Krátkodobý vývoj

### Prognóza krátkodobého vývoja (tabuľky na s. 5-6)

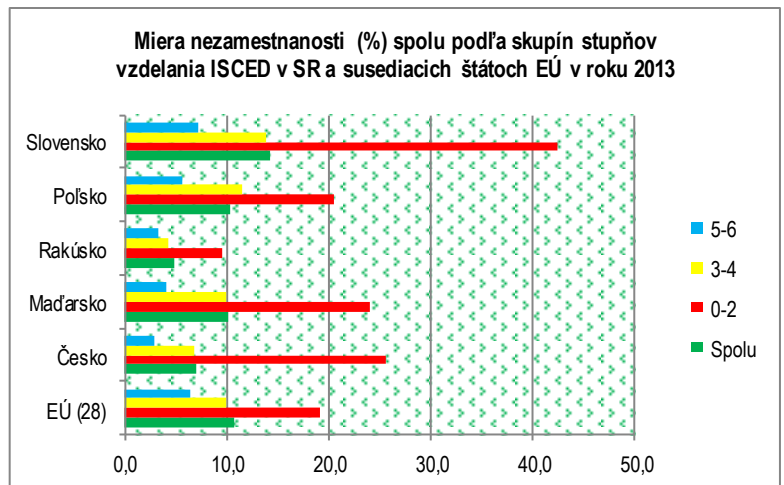
#### Nezamestnanosť v roku 2013 (podľa ŠÚ SR, VZPS):

- \* medziročný rast počtu nezamestnaných o 2,3% (o 8,5 tis.) na 386 tis. osôb;
- \* medziročný rast miery nezamestnanosti o 0,2 p.b. na 14,2%; u žien stagnácia 14,5%, u mužov rast o 0,5 p.b. na 14,0%;
- \* podiel dlhodobej nezamestnanosti (viac ako 1 rok) na celkovej nezamestnanosti dosiahol 66,6% (257 tis. osôb; medziročný nárast o 16,3 tis.); viac ako 2 roky 37,6% (145,2 tis. osôb; medziročný pokles o 25,2 tis.).

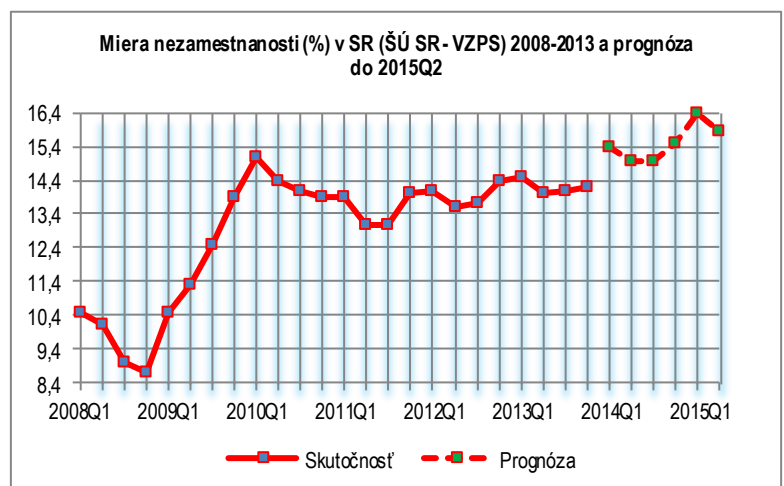
#### Miera nezamestnanosti niektorých skupín v roku 2013 v SR a porovnanie s ostatnými členskými štátmi EÚ-28 a ročnými priermi 2011-2012 (podľa Eurostat):

- ⇒ v EÚ-28 miera nezamestnanosti = 10,8%; poradie SR (14,2%) od najvyššej MNZ v EÚ-28: 6.=2013; 7.=2012; 6.=2011;
- ⇒ miera nezamestnanosti mládeže (15-24 r. spolu) SR = 33,7%; v EÚ-28 = 23,3%; poradie SR od najvyššej MNZ v EÚ-28: 7.=2013; 6.=2012; 4.=2011;
- ⇒ miera nezamestnanosti mládeže (15-24 r. so základným a nižším ako stredoškolským vzdelaním — ISCED 0-2) SR = 58,1%; v EÚ-28 = 30,9%; poradie SR od najvyššej MNZ v EÚ-28: 4.=2013; v 2011-12 priebežne bola najvyššia zo všetkých štátov EÚ;
- ⇒ miera nezamestnanosti mládeže (25-29 r.) spolu = 18,6%; v EÚ-28 = 14,5%; poradie SR od najvyššej MNZ v EÚ-28: 7.=2013; 6.=2012; 5.=2011;
- ⇒ miera nezamestnanosti starších (55-64 r.) spolu = 11,0%; v EÚ-28 = 7,6%; poradie SR od najvyššej MNZ v EÚ-28: 7.=2013; 6.=2012; 6.=2011;
- ⇒ podiel dlhodobej (12 mesiacov a viac) nezamestnanosti mládeže SR (15-24 r.) = 61,3%; v EÚ-28 = 34,2%; v SR 2012-13 bola najvyššia za všetkých štátov EÚ; v 2011 Chorvátsko najviac 56,1%, SR 54,4%.

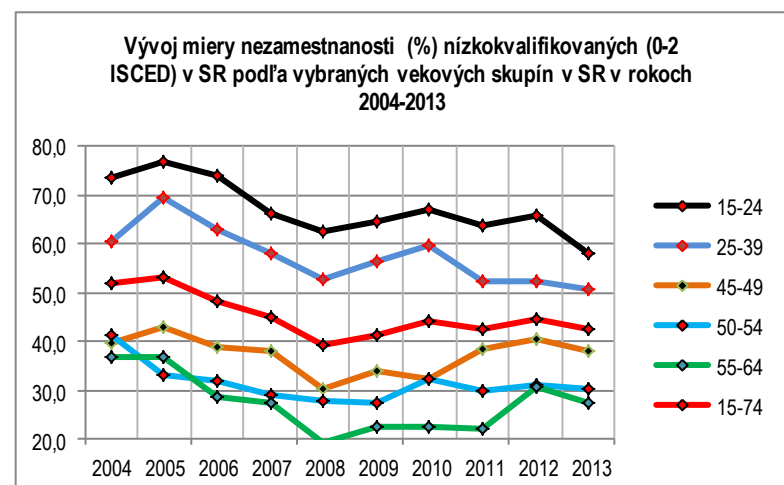
**Prognóza** (na základe údajov VZPS) očakáva v 1. štvrťroku 2014 rast miery nezamestnanosti, následný mierny pokles v 2.-3. štvrťroku 2014 a potom nárast v 4. štvrťroku 2014 — 1. štvrťroku 2015, s miernym poklesom 2. štvrťroku 2015.



Prameň: Eurostat, VZPS



Prameň: ŠÚ SR, VZPS; Brownov model



Prameň: Eurostat, VZPS

## Nezamestnanosť

### Dlhodobý vývoj

### Krátkodobý vývoj

### Prognóza krátkodobého vývoja (tabuľky na s. 5-6)

### Nezamestnanosť podľa evidencie úradov práce, sociálnych vecí a rodiny (ÚPSVAR):

Koncom **marca 2014** bolo úradmi práce, sociálnych vecí a rodiny evidovaných v SR **397,2 tis.** uchádzačov o zamestnanie (**UoZ**), z toho **disponibilných 358,3 tis. s disponibilnou mierou nezamestnanosti (MNZ) 13,28%** (koncom marca 2013: **14,68%**).

V marci 2014 medziročne (oproti marcu 2013) klesol disponibilný počet UoZ o 37 967 osôb, t. j. o 9,6 %.

Z **nedisponibilných UoZ** (38 931 osôb) koncom marca 2014 bolo 54,9% pre dočasnú pracovnú neschopnosť a ošetrovanie člena rodiny (v marci 2013: 75,2% z celkového počtu 35 130 osôb nedisponibilných), 26,4% vykonávalo menšie obecné služby, 7,2% dobrovoľnícku službu, 9,5% na absolventskej praxi a 2,0% sa vzdelávalo.

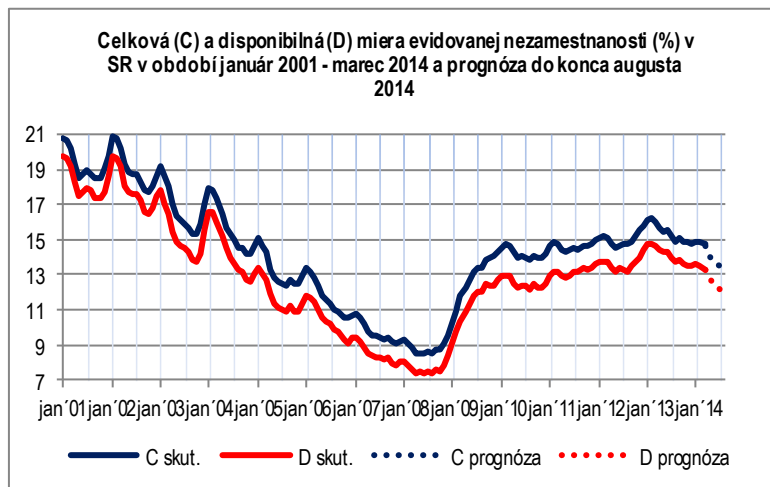
Koncom marca 2014 disponibilná MNZ sa oproti februáru znížila o 0,21 p.b. Zo 79 okresov SR v 2 okresoch (Rimavská Sobota, Revúca) MNZ bola vyššia ako 30%; v 13 okresoch 20-30% a v 26 okresoch nižšia ako 10%.

V **priemere mesačne** za 1. štvrťrok 2014 bolo celkovo evidovaných **400 405 osôb**, čo je o 34 233 (**7,9%**) **menej** ako v 1. štvrťroku 2013.

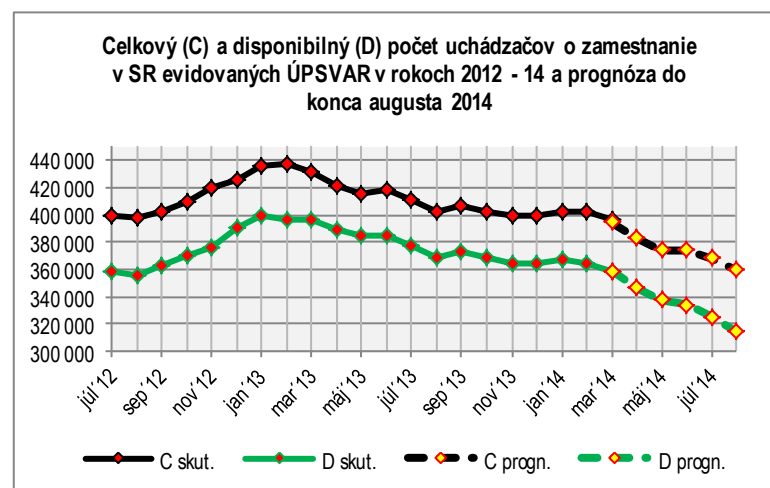
**Disponibilných UoZ priemerne mesačne** za 1. štvrťrok 2014 bolo **363 202 osôb**, v porovnaní s rovnakým obdobím 2013 **menej** o 34 361 osôb (8,6%).

**Priemerná evidovaná disponibilná miera nezamestnanosti** za 1. štvrťrok 2014: **13,46 %**, v rovnakom období roku 2013: 14,73 %; 2012: 13,71%.

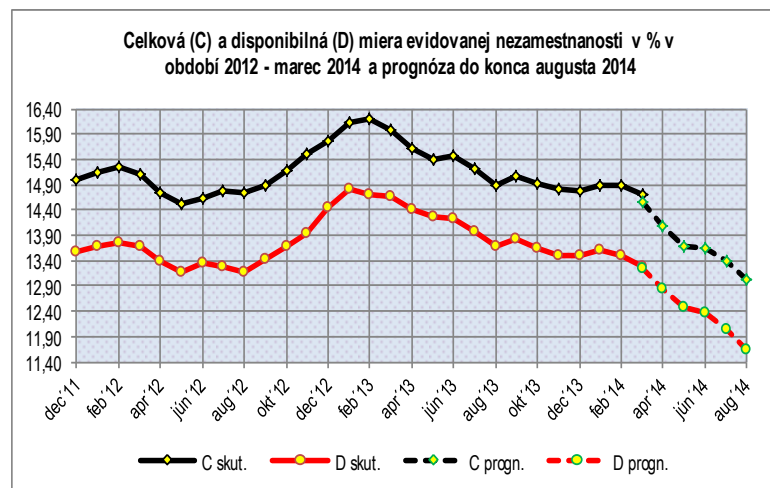
**Podľa prognózy** do konca augusta 2014 údaje o počte uchádzačov o zamestnanie ako i o miere evidovanej nezamestnanosti by mali rapídnejšie klesať ako v rovnakom období rokov 2013 aj 2012.



Prameň: ÚPSVAR; model ARIMA

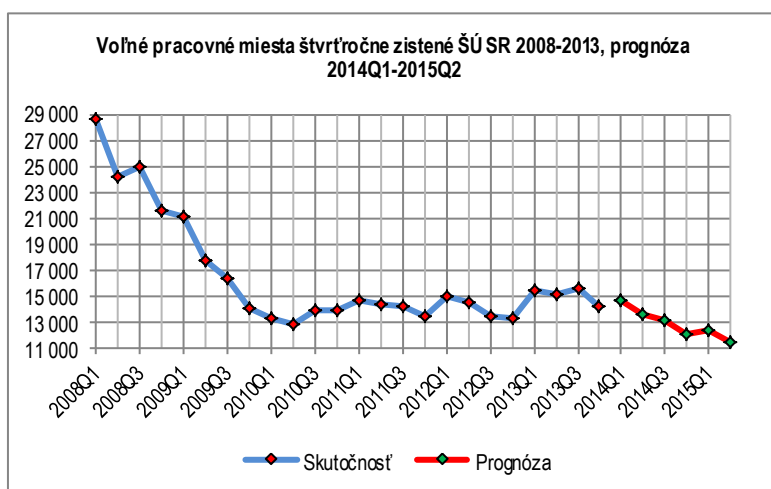


Prameň: ÚPSVAR; model ARIMA



Prameň: ÚPSVAR; model ARIMA

## Voľné pracovné miesta



### Dlhodobý vývoj

### Krátkodobý vývoj +

### Prognóza krátkodobého vývoja

### Podľa ŠÚ SR - štvrťročného štatistického výkazníctva v podnikoch SR vr. odhadu za živnostníkov:

V roku 2013 bolo v hospodárstve SR k dispozícii v priemere **15 048 voľných pracovných miest** (novovytvorených, neobsadených a uvoľnených). Oproti roku 2012 **nárast** o 6,9% (976 miest).

Podľa ŠÚ SR medziročne sa počet ponúkaných miest najviac zvýšil vo verejnej správe a obrane, povinnom sociálnom zabezpečení o 880 miest. Výraznejší rast bol aj v ubytovacích a stravovacích službách (o 295), administratívnych a podporných službách (o 241) a v dodávke elektriny, plynu a pary (o 205 miest). Počet sa znížil najmä v zdravotníctve a sociálnej pomoci (o 151), doprave a skladovaní (o 110 miest).

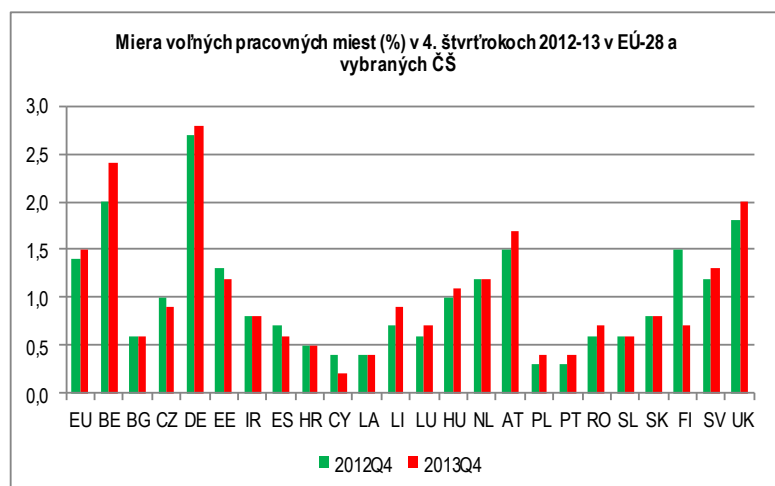
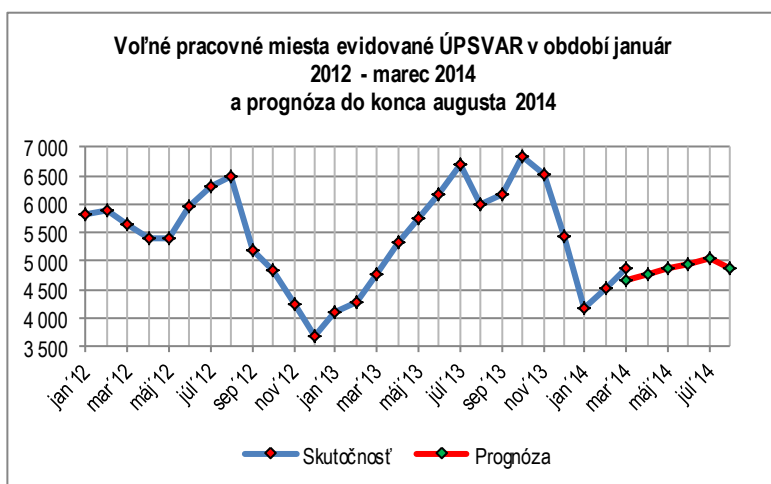
**Miera voľných pracovných miest v SR 0,8% v 4. štvrťroku 2013 zostala na úrovni 4. štvrťroku 2012, v EÚ-28 = 1,5%** (1,4% v 2012Q4); najvyššiu mieru zo susedných štátov má Rakúsko 1,7% (2012Q4 = 1,5%); najnižšiu Poľsko 0,4% (2012Q4 = 0,3%); v Česku 0,9% (2012Q4 = 1,0%) a v Maďarsku je 1,1% (2012Q4 = 1,0).

Vyššia miera VPM ako v priemere za celé hospodárstvo SR v 4. štvrťroku 2013 bola už tradične vo verejnej správe, sociálnom zabezpečení (4,5%), v dodávke elektriny, plynu a pary (3,5%), vo finančných a poisťovacích činnostiach (1,4%).

**V 1. štvrťroku 2014 úrady práce, sociálnych vecí a rodiny v priemere evidovali 4 529 voľných pracovných miest, v 1. štvrťroku 2013 v priemere 4 388 miest. Takto evidované pracovné miesta predstavujú zhruba tretinu - štvrtinu miest zisťovaných ŠÚ SR.**

**Koncom marca 2014 úrady práce, sociálnych vecí a rodiny evidovali 4 888 voľných pracovných miest, čo je 102,3% konca marca 2013 a 86,5% konca marca 2012.**

**Prognóza očakáva mierny rast počtu voľných pracovných miest zisťovaných ŠÚ SR v podnikoch v 1. štvrťroku 2014 aj 2015, mierny pokles do konca 2014 a nárast v 2. štvrťroku 2015. Na základe štatistických údajov ÚPSVAR prognóza očakáva mierny rast počtu voľných miest do konca júla 2014.**



**Prognózy krátkodobého vývoja: marec až august 2014**

Očakávaný celkový počet uchádzačov o zamestnanie evidovaných v úradoch práce, sociálnych vecí a rodiny v osobách; marec – august 2014

Obdobie	Odhad	Dolná 95,0% hranica	Horná 95,0% hranica
3/14	394 739	384 428	405 049
4/14	382 839	359 783	405 894
5/14	374 142	335 563	412 721
6/14	374 438	317 965	430 912
7/14	368 419	291 953	444 885
8/14	359 821	261 464	458 179

Očakávaná celková miera evidovanej nezamestnanosti v %; marec — august 2014

Obdobie	Odhad	Dolná 95,0% hranica	Horná 95,0% hranica
3/14	14,58	14,09	15,06
4/14	14,09	13,20	14,97
5/14	13,70	12,37	15,04
6/14	13,65	11,82	15,49
7/14	13,40	11,02	15,78
8/14	13,03	10,07	16,00

Očakávaný disponibilný počet uchádzačov o zamestnanie evidovaných v úradoch práce, sociálnych vecí a rodiny v osobách; marec – august 2014

Obdobie	Odhad	Dolná 95,0% hranica	Horná 95,0% hranica
3/14	358 732	347 663	369 801
4/14	346 832	324 050	369 615
5/14	337 603	302 592	372 615
6/14	334 148	285 859	382 437
7/14	325 131	262 472	387 790
8/14	314 782	236 693	392 870

Očakávané hodnoty disponibilnej miery evidovanej nezamestnanosti v %; marec — august 2014

Obdobie	Odhad	Dolná 95,0% hranica	Horná 95,0% hranica
3/14	13,23	12,72	13,73
4/14	12,83	11,90	13,75
5/14	12,48	11,09	13,87
6/14	12,36	10,45	14,27
7/14	12,03	9,55	14,51
8/14	11,65	8,56	14,74

**Celkový počet uchádzačov o zamestnanie**

Model: ARIMA(0,2,1)(0,1,1)<sup>12</sup>

Obdobie analýzy: m1/2001-m2/2014

Očakávané priemerné charakteristiky chýb prognóz:

RMSE = 5 104 osôb, štandardná odchýlka

MAE = 3 711 osôb, priemerná absolútna odchýlka

MAPE = 1,03 % priemerná absolútna percentuálna chyba

Model nadhodnocuje skutočnosť.

*Prameň vstupných štatistických údajov:*

⇒ Ústredie práce, sociálnych vecí a rodiny (ÚPSVAR)  
mesačne evidované údaje

**Miera evidovanej nezamestnanosti, počítanej z celkového počtu uchádzačov o zamestnanie**

Model: ARIMA(0,2,1)x(0,1,1)<sup>12</sup>

Obdobie analýzy: m1/2001-m2/2014

Očakávané priemerné charakteristiky chýb prognóz:

RMSE = 0,24 percentuálneho bodu, štandardná odchýlka

MAE = 0,17 percentuálneho bodu, priemerná absolútna odchýlka

MAPE = 1,36 % priemerná absolútna percentuálna chyba

Model nadhodnocuje skutočnosť.

*Prameň vstupných štatistických údajov:*

⇒ ÚPSVAR mesačne evidované údaje

**Disponibilný počet uchádzačov o zamestnanie**

Model: ARIMA(0,2,2)(0,1,1)<sup>12</sup>

Obdobie analýzy: m1/2001-m2/2014

Očakávané priemerné charakteristiky chýb prognóz:

RMSE = 5 477 osôb, štandardná odchýlka

MAE = 3 971 osôb, priemerná absolútna odchýlka

MAPE = 1,25 % priemerná absolútna percentuálna chyba

Model nadhodnocuje skutočnosť.

*Prameň vstupných štatistických údajov:*

⇒ Ústredie práce, sociálnych vecí a rodiny (ÚPSVAR)  
mesačne evidované údaje

**Miera nezamestnanosti počítaná z disponibilného počtu uchádzačov o zamestnanie**

Model : ARIMA(0,2,1)x(0,1,1)<sup>12</sup>

Obdobie analýzy: m1/2001 – m2/2014

Očakávané priemerné charakteristiky chýb prognóz:

RMSE = 0,25 percentuálneho bodu, štandardná odchýlka

MAE = 0,19 percentuálneho bodu, priemerná absolútna odchýlka

MAPE = 1,59 %, priemerná absolútna percentuálna chyba

Model nadhodnocuje skutočnosť.

*Prameň vstupných štatistických údajov:*

⇒ ÚPSVAR mesačne evidované údaje

**Prognózy krátkodobého vývoja: 1. štvrťrok 2014 až 2. štvrťrok 2015**

Očakávaná miera zamestnanosti 20-64 ročných v %; 1. štvrťrok 2014 – 2. štvrťrok 2015

Obdobie	Odhad	Dolná 95,0% hranica	Horná 95,0% hranica
Q1/14	65,02	62,83	65,21
Q2/14	64,26	62,16	66,37
Q3/14	64,59	61,40	67,78
Q4/14	64,13	59,77	68,50
Q1/15	63,39	57,77	69,02
Q2/15	63,63	56,56	70,70

Očakávaná miera nezamestnanosti v %; 1. štvrťrok 2014 – 2. štvrťrok 2015

Obdobie	Odhad	Dolná 95,0% hranica	Horná 95,0% hranica
Q1/14	15,40	14,06	16,75
Q2/14	14,97	12,33	17,60
Q3/14	14,99	10,80	19,18
Q4/14	15,51	9,40	21,62
Q1/15	16,35	7,87	24,84
Q2/15	15,87	5,54	26,21

Očakávané voľné pracovné miesta; 1. štvrťrok 2014 – 2. štvrťrok 2015

Obdobie	Odhad	Dolná 95,0% hranica	Horná 95,0% hranica
Q1/14	14 651	12 134	17 168
Q2/14	13 594	10 155	17 032
Q3/14	13 129	8 887	17 372
Q4/14	12 043	7 348	16 738
Q1/15	12 332	6 704	17 960
Q2/15	11 353	5 397	17 309

Očakávané voľné pracovné miesta; marec – august 2014

Obdobie	Odhad	Dolná 95,0% hranica	Horná 95,0% hranica
3/14	4 652	1 474	7 830
4/14	4 777	283	9 272
5/14	4 867	-638	10 371
6/14	4 959	-1 397	11 315
7/14	5 043	-2 064	12 148
8/14	4 874	-2 910	12 659

**Miera zamestnanosti 20-64 ročných v % v SR**

Model: Brownovo lineárne exponenciálne vyrovnávanie s parametrom alfa = 0,7191

Obdobie analýzy: Q1/2008-Q4/2013

Očakávané priemerné charakteristiky chýb prognóz:

RMSE = ±0,67 percentuálneho bodu, štandardná odchýlka

MAE = 0,46 percentuálneho bodu, priemerná absolútna odchýlka

MAPE = 0,69% priemerná absolútna percentuálna chyba

Model podhodnocuje skutočnosť.

Prameň vstupných štatistických údajov:

⇒ Štatistický úrad SR, štvrťročné výberové zisťovanie pracovných síl v domácnostiach (VZPS)

**Miera nezamestnanosti v % v SR**

Model: Brownovo lineárne exponenciálne vyrovnávanie s parametrom alfa = 0,8922 a indexmi sezónnosti:

Q1: 103,54%; Q2: 99,06%; Q3: 97,76%; Q4: 99,64%;

Obdobie analýzy: Q1/2008-Q4/2013

Očakávané priemerné charakteristiky chýb prognóz:

RMSE = ±0,74 percentuálneho bodu, štandardná odchýlka

MAE = 0,50 percentuálneho bodu, priemerná absolútna odchýlka

MAPE = 4,14% priemerná absolútna percentuálna chyba

Model nadhodnocuje skutočnosť.

Prameň vstupných štatistických údajov:

⇒ Štatistický úrad SR, štvrťročné výberové zisťovanie pracovných síl v domácnostiach (VZPS)

**Počet voľných pracovných miest zistených ŠÚ SR**

Obdobie analýzy: Q1/2008 - Q4/2013

Model: RANDOM WALK s konštantou a indexmi sezónnosti:

Q1: 103,31%; Q2: 99,80%; Q3: 100,53%; Q4: 96,36%;

Očakávané priemerné charakteristiky chýb prognóz:

RMSE = ±1 367 voľných pracovných miest, štandardná odchýlka

MAE = 1 075 miest, priemerná absolútna odchýlka

MAPE = 6,56% priemerná absolútna percentuálna chyba

Model podhodnocuje skutočnosť.

Prameň vstupných štatistických údajov:

⇒ Štatistický úrad SR, štvrťročné výberové zisťovanie voľných pracovných miest v podnikoch

**Počet voľných miest evidovaných úradmi práce sociálnych vecí a rodiny**

Obdobie analýzy: m1/2001- m2/2014

Model: ARIMA(0,1,1)x(0,0,1)<sup>12</sup>

Očakávané priemerné charakteristiky chýb prognóz:

RMSE = 1 607 voľných pracovných miest, štandardná odchýlka

MAE = 1 075 miest, priemerná absolútna odchýlka

MAPE = 8,73 %, priemerná absolútna percentuálna chyba

Model nadhodnocuje skutočnosť.

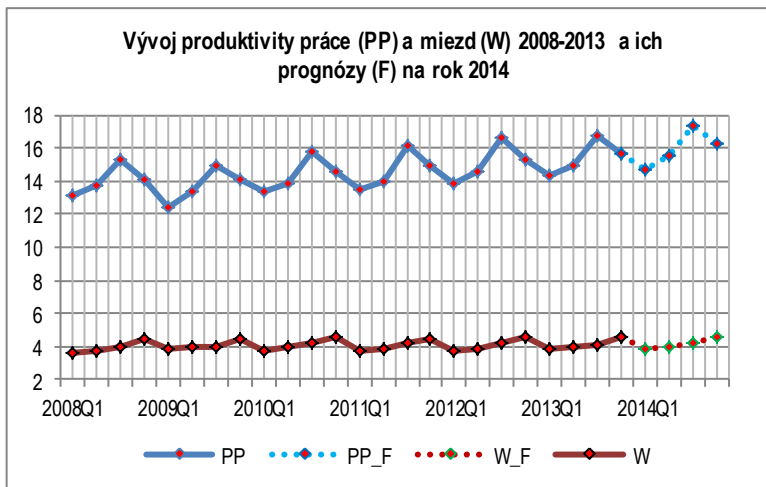
95 % interval spoľahlivosti je v dôsledku vysokej variability

hodnôt radu veľmi široký, jeho interpretácia od mája 2014 nemá význam.

Prameň vstupných štatistických údajov:

⇒ ÚPSVAR mesačne evidované údaje

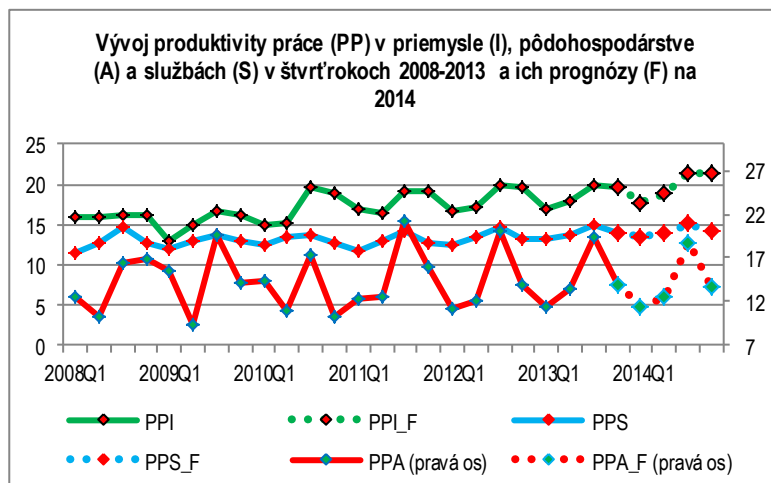
## Produktivita práce, mzdy



Analýza časových radov reálnych hodinových miezd a hodinovej produktivity práce sa vykonala za celé národné hospodárstvo a v členení na 3 hlavné sektory poľnohospodárstvo (A podľa NACE 2), priemysel (B – F) a služby (G – U).

Pre analýzu časových radov miezd boli použité údaje o nominálnych čistých mzdách D11 (metodika ESNÚ95) ako subagregátu D1 odmeny zamestnancov. Deflovaním indexom CPI podľa národnej metodiky na báze dec. 2000 (Slovstat) sa získali údaje o celkových vyplatených reálnych čistých mzdách. CPI za obdobie 1997Q1 – 2000Q4 prepočítané na báze dec. 2000 poskytol Štatistický úrad.

Údaje o hrubej pridanej hodnote v stálych cenách roku 2005 za národné hospodárstvo i v sektorovom členení pochádzajú z Eurostatu..



Údaje o hodinách odpracovaných zamestnancami i celkový počet odpracovaných hodín v jednotlivých sektoroch slúžia na výpočet hodinových ukazovateľov miezd a produktivity práce.

Časové rady reálnej produktivity práce a reálnych miezd majú rastúci trend pri znižujúcom sa podiele miezd na produktivite.

Pre absenciu údajov v potrebnom členení je do HPH aj počtu odpracovaných hodín pri výpočte produktivity práce zahrnutý aj výkon SZČO. Pri približne konštantnom podiele hodín odpracovaných zamestnancami na celkovom počte odpracovaných hodín v období od roku 2005 však možno z klesajúceho podielu reálnych miezd na produktivite vyvodit' klesajúci podiel reálnych miezd v štruktúre pridanej hodnoty.

Eurostat hlavná stránka

[http://epp.eurostat.ec.europa.eu/portal/page/portal/statistics/search\\_database](http://epp.eurostat.ec.europa.eu/portal/page/portal/statistics/search_database)

Odpracované hodiny

[http://appsso.eurostat.ec.europa.eu/nui/show.do?dataset=namq\\_nace10\\_e&lang=en](http://appsso.eurostat.ec.europa.eu/nui/show.do?dataset=namq_nace10_e&lang=en)

HPH:

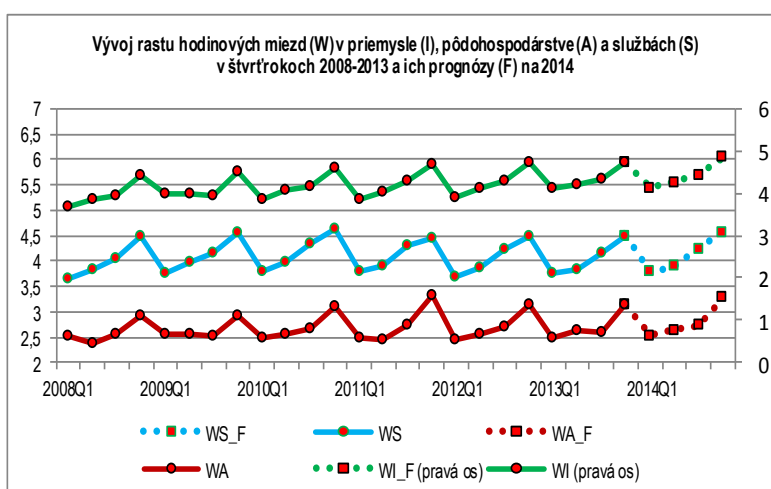
[http://appsso.eurostat.ec.europa.eu/nui/show.do?dataset=namq\\_nace10\\_k&lang=en](http://appsso.eurostat.ec.europa.eu/nui/show.do?dataset=namq_nace10_k&lang=en)

nominálne mzdy

[http://appsso.eurostat.ec.europa.eu/nui/show.do?dataset=namq\\_nace10\\_c&lang=en](http://appsso.eurostat.ec.europa.eu/nui/show.do?dataset=namq_nace10_c&lang=en)

CPI

[http://www.statistics.sk/pls/elisw/objekt.send?uic=1486&m\\_sso=3&m\\_so=16&ic=46](http://www.statistics.sk/pls/elisw/objekt.send?uic=1486&m_sso=3&m_so=16&ic=46)



## Prognózy krátkodobého vývoja 1.—4. štvrťrok 2014

Obdobie	Odhad	Dolná 95,0% hranica	Horná 95,0% hranica
Očakávaná produktivita práce v <u>hospodárstve SR</u> v eur/h:			
Q1/14	14,73	13,96	15,50
Q2/14	15,50	14,63	16,47
Q3/14	17,39	16,21	18,56
Q4/14	16,31	15,17	17,45

Očakávaná produktivita práce v poľnohospodárstve v €/h:

Q1/14	11,41	8,38	14,43
Q2/14	12,43	8,71	16,16
Q3/14	18,78	12,99	24,58
Q4/14	13,74	9,46	18,01

Očakávaná produktivita práce v priemysle v €/h:

Q1/14	17,77	15,36	20,18
Q2/14	18,90	16,09	21,71
Q3/14	21,50	18,25	24,75
Q4/14	21,35	18,11	24,59

Očakávaná produktivita práce v službách v €/h:

Q1/14	17,77	15,36	20,18
Q2/14	18,90	16,09	21,71
Q3/14	21,50	18,25	24,75
Q4/14	21,35	18,11	24,59

Očakávaná **mzda** v hospodárstve SR v eur/h:

Q1/14	3,85	3,63	4,06
Q2/14	3,98	3,73	4,22
Q3/14	4,25	4,00	4,50
Q4/14	4,61	4,36	4,87

Očakávaná mzda v poľnohospodárstve v €/h:

Q1/14	2,52	2,28	2,77
Q2/14	2,64	2,35	2,93
Q3/14	2,73	2,42	3,04
Q4/14	3,27	2,90	3,65

Očakávaná mzda v priemysle v €/h:

Q1/14	4,12	3,83	4,41
Q2/14	4,27	3,94	4,59
Q3/14	4,42	4,08	4,77
Q4/14	4,85	4,47	5,23

Očakávaná mzda v službách v €/h:

Q1/14	3,79	3,56	4,01
Q2/14	3,88	3,63	4,14
Q3/14	4,23	3,96	4,50
Q4/14	4,57	4,30	4,85

## Produktivita práce v hospodárstve SR:

Hospodárstvo SR spolu:Model: ARIMA (0,0,0)x(4,1,1)<sup>4</sup>

Obdobie analýzy: Q1/1997-Q4/2013

Očakávané priemerné charakteristiky chýb prognóz:

RMSE = 0,295 €/h, štandardná odchýlka

MAE = 0,242 €/h, priemerná absolútna odchýlka

MAPE = 1,99% priemerná absolútna percentuálna chyba

Model nadhodnocuje skutočnosť.

Sektor poľnohospodárstva:Model: ARIMA (0,0,0)x(1,1,6)<sup>4</sup>

RMSE = 1,564 €/h, štandardná odchýlka

MAE = 1,055 €/h, priemerná absolútna odchýlka

MAPE = 9,85% priemerná absolútna percentuálna chyba

Model podhodnocuje skutočnosť.

Sektor priemyslu:Model: ARIMA (0,0,0)x(4,1,0)<sup>4</sup>

RMSE = 0,882 €/h, štandardná odchýlka

MAE = 0,677 €/h, priemerná absolútna odchýlka

MAPE = 5,10% priemerná absolútna percentuálna chyba

Model nadhodnocuje skutočnosť.

Sektor služieb:Model: ARIMA (0,0,0)x(1,1,0)<sup>4</sup>

RMSE = 0,480 €/h, štandardná odchýlka

MAE = 0,379 €/h, priemerná absolútna odchýlka

MAPE = 3,18% priemerná absolútna percentuálna chyba

Model podhodnocuje skutočnosť.

## Mzda v hospodárstve SR:

Hospodárstvo SR spolu:Model: ARIMA (0,0,0)x(1,1,1)<sup>4</sup>

RMSE = 0,103 €/h, štandardná odchýlka

MAE = 0,088 €/h, priemerná absolútna odchýlka

MAPE = 2,46% priemerná absolútna percentuálna chyba

Model nadhodnocuje skutočnosť.

Sektor poľnohospodárstva:Model: ARIMA (0,0,0)x(1,1,4)<sup>4</sup>

RMSE = 0,117 €/h, štandardná odchýlka

MAE = 0,970 €/h, priemerná absolútna odchýlka

MAPE = 3,99% priemerná absolútna percentuálna chyba

Model nadhodnocuje skutočnosť.

Sektor priemyslu:Model: ARIMA (0,0,0)x(1,1,4)<sup>4</sup>

RMSE = 0,125 €/h, štandardná odchýlka

MAE = 0,097 €/h, priemerná absolútna odchýlka

MAPE = 2,64% priemerná absolútna percentuálna chyba

Model nadhodnocuje skutočnosť.

Sektor služieb:Model: ARIMA (0,0,0)x(4,1,0)<sup>4</sup>

RMSE = 0,108 €/h, štandardná odchýlka

MAE = 0,089 €/h, priemerná absolútna odchýlka

MAPE = 2,47% priemerná absolútna percentuálna chyba

Model nadhodnocuje skutočnosť.



## Zdroje, metodológia, definície

### Základné zdroje štatistických údajov:

- **Štatistický úrad Slovenskej republiky (ŠÚ SR) [www.statistics.sk](http://www.statistics.sk)**
  - ⇒ kalendár prvého zverejnenia údajov: <http://portal.statistics.sk/showdoc.do?docid=5622>
  - ⇒ metodické listy základných ukazovateľov: <http://portal.statistics.sk/showdoc.do?docid=2655>
  - ⇒ sociálne štatistiky: <http://portal.statistics.sk/showdoc.do?docid=23>
  - ⇒ trh práce: <http://portal.statistics.sk/showdoc.do?docid=5613>
  - ⇒ výberové zisťovanie pracovných síl (VZPS) - spracovanie a uverejňovanie štvrťročne metodika súhrnne: <http://portal.statistics.sk/showdoc.do?docid=1644>
  - ⇒ podnikové výkonnosť: spracovanie a uverejňovanie výsledkov mesačne, štvrťročne; metodické vysvetlivky sú uvedené na: [http://app.statistics.sk/wmetis/kzuk\\_z/ml\\_lst.jsp?lang=sk&wklasif=15&naz=Trh práce](http://app.statistics.sk/wmetis/kzuk_z/ml_lst.jsp?lang=sk&wklasif=15&naz=Trh práce)
  - ⇒ elektronické publikácie na stiahnutie: <http://portal.statistics.sk/showdoc.do?docid=4031>
  - ⇒ Slovstat - databáza s časovými radmi: <http://portal.statistics.sk/showdoc.do?docid=95>
- **Eurostat - Európsky štatistický úrad <http://epp.eurostat.ec.europa.eu/portal/page/portal/eurostat/home>**
  - ⇒ štatistiky o trhu práce vrátane výberového zisťovania pracovných síl (Labour Force Survey): [http://epp.eurostat.ec.europa.eu/portal/page/portal/labour\\_market/labour\\_market\\_policy](http://epp.eurostat.ec.europa.eu/portal/page/portal/labour_market/labour_market_policy)
  - ⇒ prístup do databázy o zamestnanosti a nezamestnanosti - Employment and unemployment (LFS) ... „Select Data“ „Download“ [http://epp.eurostat.ec.europa.eu/portal/page/portal/employment\\_unemployment\\_lfs/data/database](http://epp.eurostat.ec.europa.eu/portal/page/portal/employment_unemployment_lfs/data/database)
  - ⇒ metodológia, definície: [http://epp.eurostat.ec.europa.eu/portal/page/portal/employment\\_unemployment\\_lfs/methodology/definitions](http://epp.eurostat.ec.europa.eu/portal/page/portal/employment_unemployment_lfs/methodology/definitions)
  - ⇒ Europe 2020 Indicators: [http://epp.eurostat.ec.europa.eu/portal/page/portal/europe\\_2020\\_indicators/headline\\_indicators](http://epp.eurostat.ec.europa.eu/portal/page/portal/europe_2020_indicators/headline_indicators)
  - ⇒ publikácie - aktuálne: [http://epp.eurostat.ec.europa.eu/portal/page/portal/publications/recently\\_published](http://epp.eurostat.ec.europa.eu/portal/page/portal/publications/recently_published)
- **Ústredie práce, sociálnych vecí a rodiny (ÚPSVAR): [http://www.upsvar.sk/statistiky.html?page\\_id=1247](http://www.upsvar.sk/statistiky.html?page_id=1247)**
  - ⇒ mesačné štatistické údaje sú zverejňované 20. deň po vykazovanom období.
- **Prognózy vývoja:**
  - ⇒ Prognostický ústav SAV, model ARIMA (auto-regresný integrovaný proces kĺzavých priemerov), bližšie informácie o metodológii na <http://www.ce-cesta.eu>

Vedecký časopis Prognostického ústavu SAV, číslo 2, rok 2014

Periodicita: štvrťročná

vychádza od júla 2012

ISSN 1339-0120

Redakčná rada: JUDr. Mgr. Martina Lubyová, PhD., prof. RNDr. Eva Rublíková, PhD., Ing. Ľubica Gajdošová, Ing. Edita Nemcová, PhD., Ing. Elena Fifešová, PhD.

Email: [progluby@savba.sk](mailto:progluby@savba.sk)

Fulltext dostupný na <http://www.prog.sav.sk>, <http://ce-cesta.eu/bulletin-prognostickeho-ustavu-sav-projekt-ce-cesta/>

Autori tohto čísla: prof. RNDr. Eva Rublíková, PhD., Ing. Ľubica Gajdošová, JUDr. Mgr. Martina Lubyová, PhD., Ing. Eduard Nežinský, PhD.