

Zamestnanosť



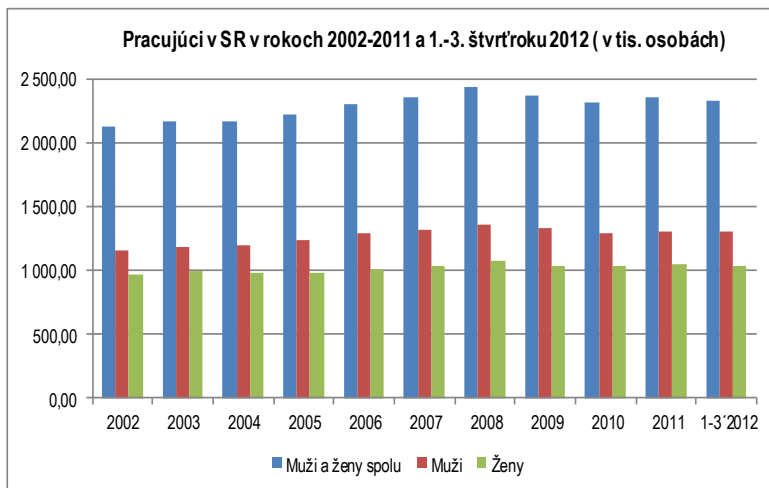
ISSN 1339-0120

V 3. štvrtroku 2012 zamestnanosť SR podľa VZPS dosiahla 2 342,8 tis. osôb, medziročne sa zvýšila o 0,5% (index = prepočet ŠÚ SR na obyvateľstvo k 1.1.2012 podľa SODB 2011); medziročný index v 2011Q3 = 1,3%.

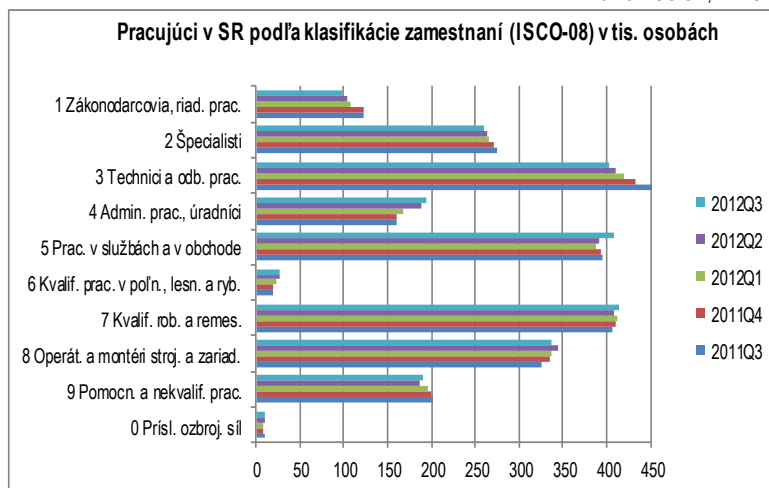
V 1.-3. štvrtroku 2012:

* zamestnanosť podľa podnikového výkazníctva dosiahla 2 196,4 tis. osôb, medziročne sa zvýšila o 0,2%; v podnikoch s 20 a viac zamestnancami klesla o 2,4% na 1 256,3 tis. osôb;

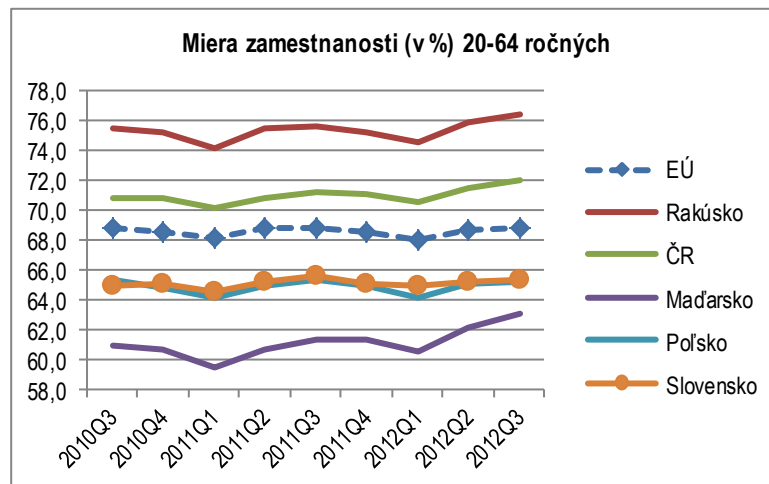
* priemerná nominálna mesačná mzda sa zvýšila o 2,2% na 782 eur; v podnikoch s 20 a viac zamestnancami vzrástla o 5% na 874 eur.



Prameň: ŠÚ SR, VZPS



Prameň: ŠÚ SR, VZPS



Prameň: Eurostat, VZPS

Miera zamestnanosti v 3. štvrtroku 2012:

* celková (20-64 r.) = 65,4%; v EÚ-27 = 68,9%; poradie SR od najvyššej MZ v EÚ-27: 18.=2012Q3; 18.=2011Q3; 20.=20103Q;

* žien (20-64 r.) = 57,5%; v EÚ-27 = 62,6%; poradie SR od najvyššej MZ v EÚ-27: 21.=2012Q3; 20.=2011Q3; 21.=20103Q;

* mužov (20-64 r.) = 73,3%; v EÚ-27 = 75,2%; poradie SR od najvyššej MZ v EÚ-27: 14.=2012Q3; 15.=2011Q3; 19.=20103Q;

* starších spolu (55-64 r.) = 43,0%; v EÚ-27 = 49,5%; poradie SR od najvyššej MZ v EÚ-27: 18.=2012Q3; 17.=2011Q3; 19.=20103Q;

* žien (55-64 r.) = 33,7%; v EÚ-27 = 42,3%; poradie SR od najvyššej MZ v EÚ-27: 21.=2012Q3; 21.=2011Q3; 21.=20103Q;

* mužov (55-64 r.) = 53,4%; v EÚ-27 = 56,3%; poradie SR od najvyššej MZ v EÚ-27: 14.=2012Q3; 14.=2011Q3; 13.=20103Q;

* mladých spolu (20-24 r.) = 35,1%; v EÚ-27 = 49,7%

* mladých spolu (25-29 r.) = 69,7%; v EÚ-27 = 71,3%

* nízkokvalifikovaných (20-64 r.) = 29,5%; v EÚ-27 = 52,7%; poradie SR od najvyššej MZ v EÚ-27: 27.=2012Q3; 27.=2011Q3; 27.=20103Q;

V tomto čísle nájdete:

Základné trendové údaje zamerané na:

- Zamestnanosť 1
- Nezamestnanosť 2
- Voľné pracovné miesta 3
- Prognózy 4
- Zdroje, metodológia, definície 5

Nezamestnanosť

Dlhodobý vývoj

Krátkodobý vývoj +

Prognóza krátkodobého vývoja

Nezamestnanosť v 3. štvrtroku 2012 (podľa ŠÚ SR, VZPS):

* medziročný rast počtu nezamestnaných o 16,7 tis. na 371,3 tis. osôb

* medziročný rast miery nezamestnanosti o 0,5 p.b. na 13,7%; u žien rast o 1,2 p.b. na 14,5%, u mužov pokles o 0,1 p.b. na 13,0%

* podiel dlhodobej nezamestnanosti (viac ako 1 rok) na celkovej nezamestnanosti dosiahol 63,8% (236,9 tis. osôb); v rámci EÚ má SR dlhodobo najvyšší podiel.

Nezamestnanosť v 3. štvrtroku 2012 (podľa Eurostatu):

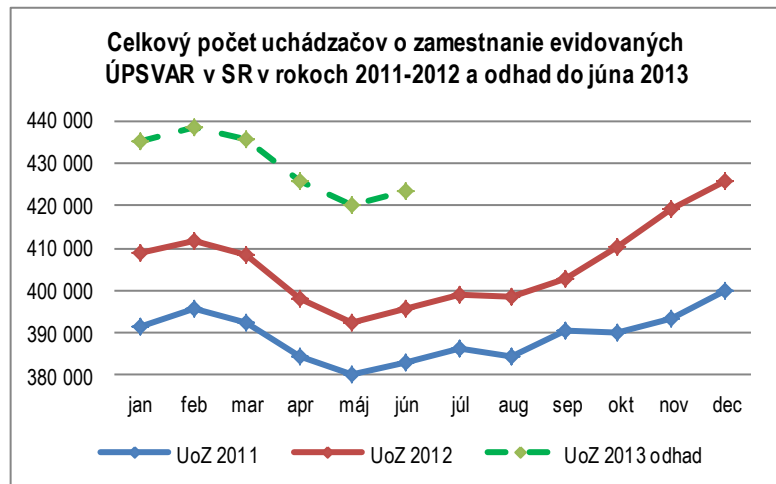
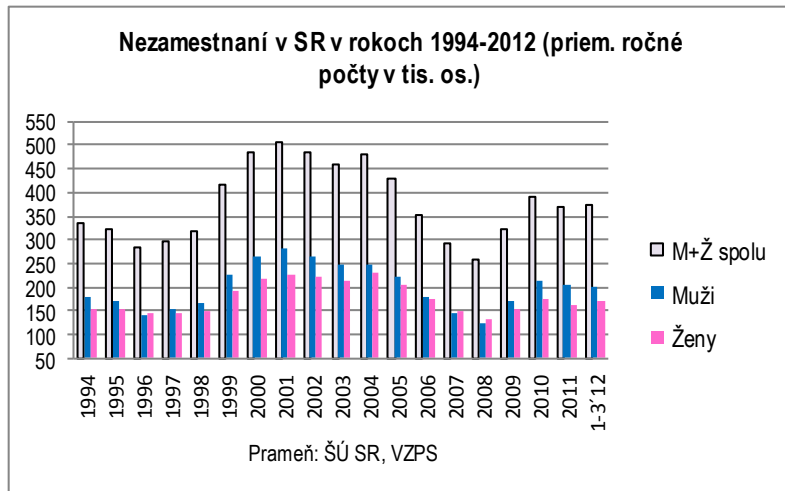
⇒ v EÚ-27 miera nezamestnanosti = 10,2%; poradie SR od najvyššej MNZ v EÚ-27: 5.=2012Q3; 6.=2011Q3; 5.=2010Q3;

⇒ miera nezamestnanosti mládeže SR (15-24 r.) = 34,4%; v EÚ-27 = 22,6%; poradie SR od najvyššej MNZ v EÚ-27: 4.=2012Q3; 3.=2011Q3; 3.=2010Q3;

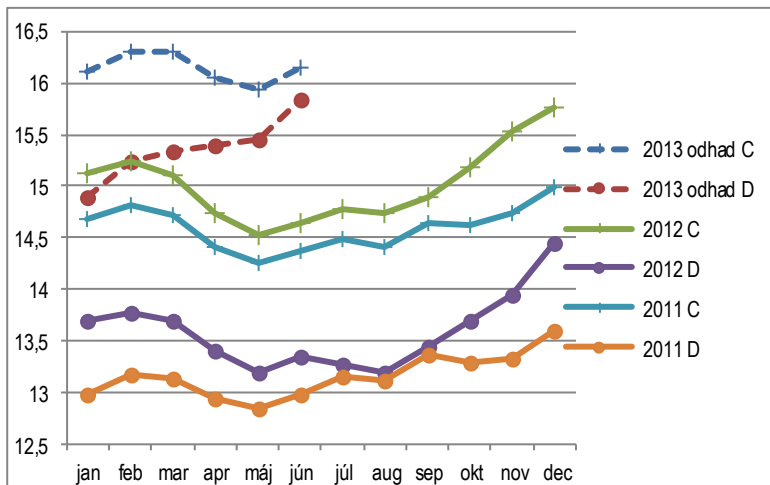
⇒ miera nezamestnanosti mládeže SR (25-29 r.) = 16,6%; v EÚ-27 = 13,6%; poradie SR od najvyššej MNZ v EÚ-27: 7.=2012Q3; 4.=2011Q3; 5.=2010Q3;

⇒ podiel dlhodobej nezamestnanosti mládeže SR (15-24 r.) = 55,6%; v EÚ-27 = 31,9%; poradie SR od najvyššej MNZ v EÚ-27: 1.=2012Q3; 2.=2011Q3; 1.=2010Q3.

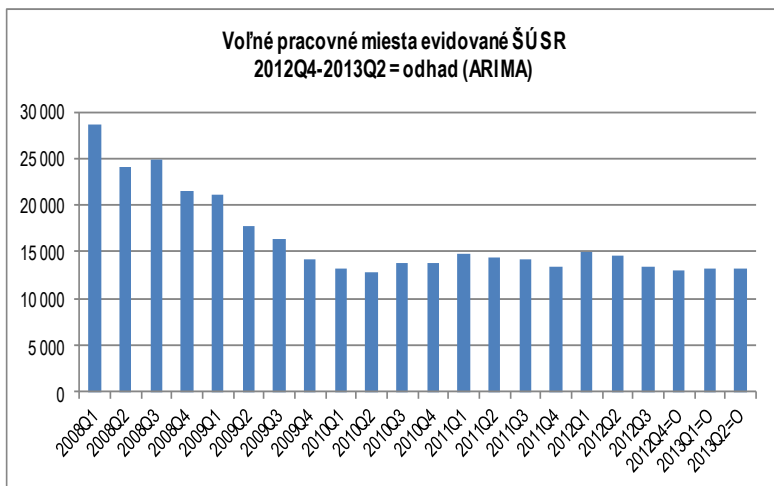
Koncom roku 2012 bolo úradmi práce, sociálnych vecí a rodiny evidovaných v SR 425,9 tis. uchádzačov o zamestnanie, z toho disponibilných 390,1 tis. s mierou nezamestnanosti 14,44%.



Miera evidovanej nezamestnanosti v % (C-celková; D-disponibilná)



Voľné pracovné miesta



Dlhodobý vývoj

Krátkodobý vývoj +

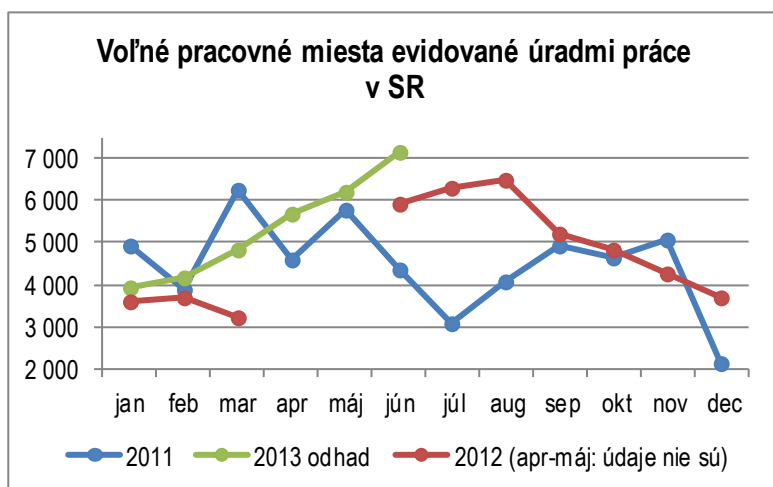
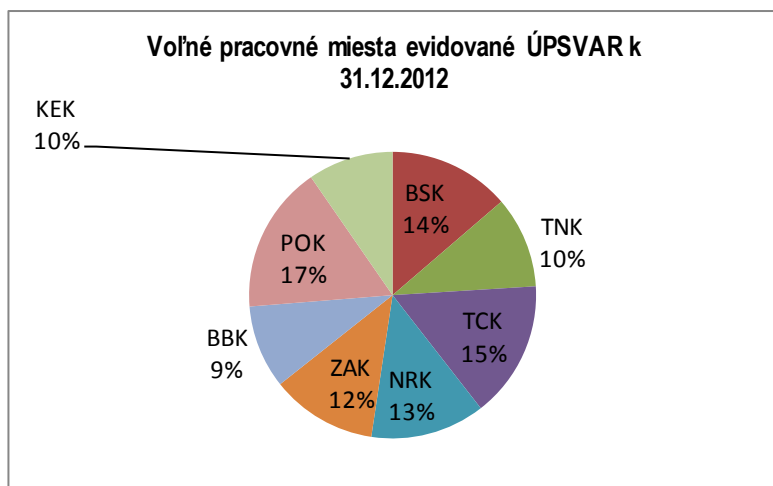
Prognóza krátkodobého vývoja

Podľa ŠÚ SR - štvrťročného štatistického výkazníctva vr. odhadu za živnostníkov:

- v 3. štvrťroku 2012 počet voľných pracovných miest bol priemerne 13 400, medzioročne klesol o 5,3% (o 756 miest);
- od 4. štvrťroku 2009 počet voľných pracovných miest bol v rozpätí 13-15 tis.

Miera voľných pracovných miest v 3. štvrťroku 2012 bola v SR = 0,8%, v EÚ -27 = 1,4%

Koncom roku 2012 úrady práce, sociálnych vecí a rodiny evidovali 3 689 voľných pracovných miest, čo je 56% konca roku 2011. Takto evidované pracovné miesta predstavujú zhruba tretinu - štvrtinu miest zisťovaných ŠÚ SR.



Prameň štatistických údajov:

⇒ ŠÚ SR: výberové zisťovanie;

⇒ ÚPSVAR mesačne evidované údaje

⇒ Prognóza 2012 model ARIMA

Prognózy krátkodobého vývoja: január až jún 2013

Očakávaný počet uchádzačov o zamestnanie evidovaných v úradoch práce, sociálnych vecí a rodiny v osobách; január – jún 2013

Obdobie	Odhad	Dolná 95,0% hranica	Horná 95,0% hranica
1/13	435 307	424 787	445 827
2/13	438 518	414 994	462 041
3/13	435 483	396 121	474 844
4/13	425 773	368 153	483 393
5/13	420 316	342 298	498 334
6/13	423 328	322 974	523 681

Očakávaná celková miera evidovanej nezamestnanosti v %; január – jún 2013

Obdobie	Odhad	Dolná 95,0% hranica	Horná 95,0% hranica
1/13	16,11	15,60	16,61
2/13	16,30	15,38	17,22
3/13	16,29	14,91	17,68
4/13	16,06	14,16	17,97
5/13	15,94	13,47	18,41
6/13	16,15	13,07	19,23

Očakávané hodnoty disponibilnej miery evidovanej nezamestnanosti v %; január – jún 2013

Obdobie	Odhad	Dolná 95,0% hranica	Horná 95,0% hranica
1/13	14,90	14,38	15,43
2/13	15,24	14,28	16,19
3/13	15,33	13,88	16,77
4/13	15,40	13,42	17,38
5/13	15,46	12,89	18,04
6/13	15,83	12,62	19,04

Očakávané voľné pracovné miesta, január – jún 2013

Obdobie	Odhad	Dolná 95,0% hranica	Horná 95,0% hranica
1/13	3 929	1 438	6 420
2/13	4 170	332	8 008
3/13	4 826	-266	9 919
4/13	5 695	-644	12 035
5/13	6 197	-1 410	13 804
6/13	7 141	-1 765	16 048

Očakávané voľné pracovné miesta, 2012Q4 – 2013Q2

Obdobie	Odhad	Dolná 95,0% hranica	Horná 95,0% hranica
2012Q4	12 994	10 058	15 930
2013Q1	13 258	9 106	17 410
2013Q2	13 251	8 166	18 336

Celkový počet uchádzačov o zamestnanieModel ARIMA(0,2,0)(0,1,1)¹²

Obdobie analýzy: m1/2001-m12/2012

Očakávané priemerné charakteristiky chyby prognóz:

RMSE = 5230 osôb, štandardná odchýlka

MAE = 3784 osôb, priemerná absolútna odchýlka

MAPE = 1,06 % priemerná absolútna percentuálna chyba

Praveň štatistických údajov:

⇒ Ústredie práce, sociálnych vecí a rodiny (ÚPSVAR) mesačne evidované údaje

Miera evidovanej nezamestnanosti, počítanej z celkového počtu uchádzačov o zamestnanieModel ARIMA(0,2,1)x(0,1,1)¹²

Obdobie analýzy: m1/2001-m12/2012

Očakávané priemerné charakteristiky chyby prognóz:

RMSE = 0,25 percentuálneho bodu, štandardná odchýlka

MAE = 0,18 percentuálneho bodu, priemerná absolútna odchýlka

MAPE = 1,43 % priemerná absolútna percentuálna chyba

Miera nezamestnanosti počítaná z disponibilného počtu uchádzačov o zamestnanie

Obdobie analýzy: m1/2001 – m12/2012

Model : ARIMA(0,2,1)x(0,1,1)¹²

Očakávané priemerné charakteristiky chýb prognóz

RMSE = 0,26, štandardná odchýlka

MAE = 0,196, priemerná absolútna odchýlka

MAPE = 1,66 %, priemerná absolútna percentuálna odchýlka

Praveň štatistických údajov:

⇒ ÚPSVAR mesačne evidované údaje

Počet voľných miest evidovaných úradmi práce sociálnych vecí a rodiny

Obdobie analýzy: m1/2001-m12/2012.

Model ARIMA(0,2,1)x(0,1,1)¹²

Očakávané priemerné charakteristiky chyby prognóz:

RMSE = 1 215 voľných pracovných miest, štandardná odchýlka

MAE = 964 miest priemerná absolútna odchýlka

MAPE = 7,54 % priemerná absolútna percentuálna chyba

95 % interval spoľahlivosti je v dôsledku vysokej variability hodnôt radu veľmi široký, jeho interpretácia od marca 2013 nemá praktický význam .

Praveň štatistických údajov:

⇒ ÚPSVAR mesačne evidované údaje

Počet voľných pracovných miest evidovaných ŠÚ SR

Obdobie analýzy: q1/2008-q3/2012

Model: ARIMA(0,1,0)x(0,0,1)⁴

RMSE = 1212, štandardná odchýlka

MAE = 836, priemerná odchýlka

MAPE = 4,8 % priemerná absolútna percentuálna odchýlka

Zdroje, metodológia, definície

Základné zdroje štatistických údajov:

- **Štatistický úrad Slovenskej republiky (ŠÚ SR) www.statistics.sk**
 - ⇒ kalendár prvého zverejnenia údajov: <http://portal.statistics.sk/showdoc.do?docid=5622>
 - ⇒ metodické listy základných ukazovateľov: <http://portal.statistics.sk/showdoc.do?docid=2655>
 - ⇒ sociálne štatistiky: <http://portal.statistics.sk/showdoc.do?docid=23>
 - ⇒ trh práce: <http://portal.statistics.sk/showdoc.do?docid=5613>
 - ⇒ výberové zisťovanie pracovných síl (VZPS) - spracovanie a uverejňovanie štvrťročne metodika súhrnne: <http://portal.statistics.sk/showdoc.do?docid=1644>
 - ⇒ podnikové výkonnosť: spracovanie a uverejňovanie výsledkov mesačne, štvrťročne; metodické vysvetlivky sú uvedené na: http://app.statistics.sk/wmetis/kzuk_z/ml_lst.jsp?lang=sk&wklasif=15&naz=Trh práce
 - ⇒ elektronické publikácie na stiahnutie: <http://portal.statistics.sk/showdoc.do?docid=4031>
 - ⇒ Slovstat - databáza s časovými radmi: <http://portal.statistics.sk/showdoc.do?docid=95>
- **Eurostat - Európsky štatistický úrad <http://epp.eurostat.ec.europa.eu/portal/page/portal/eurostat/home>**
 - ⇒ štatistiky o trhu práce vrátane výberového zisťovania pracovných síl (Labour Force Survey): http://epp.eurostat.ec.europa.eu/portal/page/portal/labour_market/labour_market_policy
 - ⇒ prístup do databázy o zamestnanosti a nezamestnanosti - Employment and unemployment (LFS) ... „Select Data“ „Download“ http://epp.eurostat.ec.europa.eu/portal/page/portal/employment_unemployment_lfs/data/database
 - ⇒ metodológia, definície: http://epp.eurostat.ec.europa.eu/portal/page/portal/employment_unemployment_lfs/methodology/definitions
 - ⇒ Europe 2020 Indicators: http://epp.eurostat.ec.europa.eu/portal/page/portal/europe_2020_indicators/headline_indicators
 - ⇒ publikácie - aktuálne: http://epp.eurostat.ec.europa.eu/portal/page/portal/publications/recently_published
- **Ústredie práce, sociálnych vecí a rodiny (ÚPSVAR): http://www.upsvar.sk/statistiky.html?page_id=1247**
 - ⇒ mesačné štatistické údaje sú zverejňované 20. deň po vykazovanom období.
- **Prognózy vývoja:**
 - ⇒ Prognostický ústav SAV, model ARIMA (auto-regresný integrovaný proces kízavých priemerov), bližšie informácie o metodológii na <http://www.ce-cesta.eu>

Vedecký časopis Prognostického ústavu SAV, číslo 1, rok 2013
Periodicita: štvrťročná vychádza od júla 2012
ISSN 1339-0120

Redakčná rada: JUDr. Mgr. Martina Lubyová, PhD., prof. RNDr. Eva Rublíková, PhD., Ing. Ľubica Gajdošová, Ing. Edita Nemcová, PhD., Ing. Elena Fifeková, PhD.

Email: progluby@savba.sk

Fulltext dostupný na <http://www.prog.sav.sk>, <http://ce-cesta.eu/bulletin-prognostickeho-ustavu-sav-projekt-ce-cesta/>

Autori tohto čísla: prof. RNDr. Eva Rublíková, PhD., Ing. Ľubica Gajdošová, JUDr. Mgr. Martina Lubyová, PhD.