

VÝVOJ EKONOMIKY SR A ŠTRUKTÚRNE ZMENY PO VSTUPE DO EURÓPSKEJ ÚNIE¹

Viera Hajnovičová²

Abstrakt:

V práci sme sa zamerali na charakterizovanie zmien, ktoré nastali v spôsobe zapojenia ekonomiky SR do medzinárodného obchodu v meniacom sa globálnom prostredí, a na premietnutie týchto zmien do štruktúry ekonomiky v období pred a po vstupe Slovenska do Európskej únie. V prvej časti štúdie je analyzovaná závislosť ekonomiky SR na vývoze a dovoze pomocou (priemerného a hraničného) sklonu k vývozu a dovozu. Analýza využíva údaje národných účtov, ktoré boli v septembri 2014 revidované na metodiku ESA2010. V druhej časti práce sa detailnejšie analyzujú zmeny v teritoriálnej štruktúre zahraničného obchodu SR v konkrétnych tovarových skupinách. V analýze boli použité údaje zo štatistiky zahraničného obchodu v bežných cenách. Štruktúrne zmeny v ekonomike sa analyzujú v tretej časti práce na podklade troch symetrických input-output tabuliek SR skonštruovaných za roky 2000, 2005 a 2010. V záverečnom zhrnutí sme zosumarizovali najdôležitejšie poznatky z jednotlivých častí štúdie.

Kľúčové slová:

hraničný sklon k vývozu, hraničný sklon k dovozu, symetrické input-output tabuľky, koeficient priamej a komplexnej náročnosti produkcie na vstupy, multiplikátor produkcie, multiplikátor dovozu a pridanej hodnoty.

¹ Štúdia bola podporená výskumným projektom VEGA 2/0160/13 „Finančná stabilita a udržateľnosť hospodárskeho rastu Slovenska v podmienkach globálnej ekonomiky“.

² Ing. Viera Hajnovičová, PhD., INFOSTAT, Leškova 16, 817 95 Bratislava, tel. 02 59379 362; Prognostický ústav SAV, Šancová 56, Bratislava

Abstract:

The goal of the study was to analyse the changes in the integration of Slovak economy into international foreign trade within the global trade, and to analyse their impacts on changes in the structure of economy, during the years before the entry of Slovakia into EU and after entry into EU. Dependence of Slovak economy on import and export is analysed in the first part of the study using the indicators as marginal propensity to export, marginal propensity to import. The data of National Accounts revised on ESA2010 were used in this part. The second part give more detailed analysis of territorial structure of Slovak foreign trade in chosen groups of goods. In this part the data of foreign trade statistics were used. The structural changes of economy in the supply and demand side are analysed in the third part of the study. For these purposes three input-output tables of the SR for 2000, 2005, and 2010 were compiled and used. In conclusion the most important results and piece of knowledge from the study are summarised.

Keywords:

marginal propensity to export, marginal propensity to import, symmetric input-output tables, coefficients of direct and complex requirement of output on inputs, output multipliers, import and value added multipliers.

Úvod

V práci sme sa zamerali na charakterizovanie zmien, ktoré nastali v spôsobe zapojenia ekonomiky SR do medzinárodného obchodu v meniacom sa globálnom prostredí, a na premietnutie týchto zmien do štruktúry ekonomiky v období pred a po vstupe Slovenska do Európskej únie.

V období od roku 2000 do roku 2013, ktoré sme analyzovali, nastali vo vývoji ekonomiky SR a vo svetovej ekonomike významné zmeny. Ekonomika SR sa po roku 2000 vymanila z následkov hlbokkej menovej a finančnej krízy aj vďaka ozdraveniu bánk, ich privatizácii zahraničnými bankovými skupinami s medzinárodným až globálnym významom. Tým získala ekonomika prístup k medzinárodným finančným trhom za výhodnejších podmienok.

Realizované reformy, ozdravenie podnikového sektora a implementácia legislatívy Európskej únie (EÚ) umožnili vstup Slovenska do EÚ v roku 2004. Masívny vstup silných zahraničných investorov do viacerých priemyselných odvetví (automobilový priemysel, elektrotechnický priemysel, hutnícky priemysel, služby,...) vytvoril predpoklady na rýchly rast exportnej výkonnosti ekonomiky, navyše umocnený priaznivou svetovou konjunktúrou. To Slovensku umožnilo nielen exportnú expanziu na trhu EÚ, ale aj mimo EÚ. Spôsob zapojenia ekonomiky Slovenska do európskej a svetovej ekonomiky sa v priebehu analyzovaného obdobia menil. Výroba na export v počiatočnom štádiu znamenala zvýšené dovozy medziproduktov, ktorých dodávky boli len postupne nahradené domácou výrobou. Zapojenie do svetového obchodu bolo preto intenzívnejšie na strane exportu aj importu.

V súvislosti so vstupom Slovenska do EÚ treba zdôrazniť dve skutočnosti. Slovensko sa stalo zaujímavé pre zahraničných investorov z EÚ aj mimo EÚ nielen vďaka komparatívnym výhodám, akými sú nízke (najmä mzdové) náklady, ale aj vďaka zníženiu (zahranično-) obchodných bariér pre vstup na trh EÚ. Súčasne sa vytvorili lepšie predpoklady pre integráciu s ďalšími krajinami EÚ, vrátane našich susedov (Maďarska a Poľska) – okrem ČR, s ktorou sme mali colnú úniu. Treba tiež pripomenúť, že vstup do EÚ znamenal ukončenie v minulosti dohodnutých selektívnych preferenčných vzťahov s viacerými krajinami mimo EÚ (napríklad Rusko).

Kríza v roku 2008/2009 vytvorila vo svetovej ekonomike aj v ekonomike SR novú situáciu – aj z hľadiska integrácie SR do medzinárodného obchodu. Spomalená ekonomika EÚ, ktorá riešila (a dodnes rieši) následky dlhovej krízy a nedostatočný dopyt, vytvorila pre obchod v rámci EÚ, aj pre ekonomiku Slovenska nové, sťažené podmienky. Tie sú stále viac umocnené tým, že globálna kríza zasiahla aj krajiny mimo EÚ, najmä rozvíjajúce sa ekonomiky, ktoré v minulosti predstavovali alternatívu pre náš vývoz k vývozu na trhy EÚ.

Analýzu sme rozdelili do troch častí. *V prvej časti* štúdie je analyzovaná závislosť ekonomiky SR na vývoze a dovoze pomocou (priemerného a hraničného) sklonu k vývozu a dovozu. Analýza využíva údaje národných účtov, ktoré boli v septembri 2014 revidované na metodiku ESA2010. *V druhej časti práce* sa detailnejšie analyzujú zmeny v teritoriálnej štruktúre zahraničného obchodu SR v konkrétnych tovarových skupinách. V analýze boli použité údaje zo štatistiky zahraničného obchodu v bežných cenách. Štruktúrne zmeny v ekonomike sa analyzujú *v tretej časti práce* na podklade troch symetrických input-output tabuliek SR skonštruovaných za roky 2000, 2005 a 2010 už v revidovanej klasifikácii komodít, resp. odvetví (CPA, NACE). V podrobnej komoditnej štruktúre sa analyzuje vplyv globálnej ekonomiky na ponukovú i dopytovú stránku slovenskej ekonomiky, pričom sa využívajú metódy štruktúrálnej analýzy. *V záverečnom zhrnutí* sme zosumarizovali najdôležitejšie poznatky z jednotlivých častí štúdie.

Práca bola vytvorená v čase, keď v štatistike SR dochádza k niektorým významným zmenám. Údaje národných účtov SR prešli v septembri 2014 revíziou na metodiku ESA2010, ktorá znamenala revidovanie viacerých transakcií. Podľa ESA2010 sa v národných účtoch mení aj metodika zaznamenania niektorých transakcií súvisiacich so zahraničným obchodom, čo vytvára metodické rozdiely medzi štatistikou zahraničného obchodu a údajmi národných účtov. Revidované údaje podľa ESA2010 sme použili v prvej časti štúdie. Tabuľky dodávok a použitia, resp. symetrické input-output tabuľky, ktoré sú podkladom pre štruktúrnu analýzu v tretej časti štúdie, neboli ešte na metodiku ESA2010 zrevidované.

1. Závislosť ekonomiky SR na zahraničnom sektore

Zahraničný dopyt po produkcii ekonomiky SR a dopyt ekonomiky SR po zahraničnej produkcii na makro úrovni dokumentujú údaje Národných účtov v stálych cenách³ v tabuľkách 1.1 a 1.2. O celkovej závislosti slovenskej ekonomiky na sektore zahraničia svedčia údaje hovoriace o sklone k vývozu a sklone k dovozu.

Tabuľka 1.1 Vývoj v zložkách zahraničného dopytu, stále ceny

Rok	Hrubý dom. produkt HDP	Vývoz E	Dovoz M	Medziročná zmena			Index rastu/poklesu		
				Δ HDP	Δ E	Δ M	HDP	vývozu	dovozu
2000	41 896	19 292	21 860						
2001	43 288	21 343	26 001	1 392	2 052	4 141	103	111	119
2002	45 329	22 845	27 498	2 041	1 502	1 498	105	107	106
2003	47 782	27 048	29 692	2 453	4 202	2 193	105	118	108
2004	50 286	32 689	36 103	2 504	5 641	6 411	105	121	122
2005	53 574	36 899	41 632	3 288	4 210	5 529	107	113	115
2006	57 999	45 356	49 765	4 425	8 457	8 133	108	123	120
2007	64 194	51 979	54 465	6 195	6 623	4 700	111	115	109
2008	67 690	53 549	56 408	3 496	1 569	1 943	105	103	104
2009	64 109	44 435	45 634	-3 581	-9 114	-10 775	95	83	81
2010	67 204	51 406	52 359	3 095	6 971	6 725	105	116	115
2011	69 021	57 582	57 423	1 817	6 176	5 065	103	112	110
2012	70 127	62 962	58 901	1 106	5 380	1 478	102	109	103
2013	71 126	66 226	61 120	999	3 264	2 218	101	105	104

Sklon k vývozu, resp. podiel vývozu na HDP pred vstupom Slovenska do EÚ vzrástol zo 46% na 65%, pri ročných tempách rastu vývozu medzi 7% až 18% . V období akcelerácie ekonomiky sa ročné tempá vývozu zvýšili až na 23% v roku 2006 a podiel vývozu na HDP pred prepuknutím krízy (2007) predstavoval už 81%. Vzhľadom na to, že kríza v rokoch 2008/2009 bola predovšetkým krízou medzinárodných ekonomických a finančných vzťahov, obdobie rokov okolo krízy (2008-2009) spomalilo, resp. zastavilo rast vývozu. Dočasné obnovenie vysokých temp rastu vývozu prispelo aj k oživeniu ekonomiky. Rast vývozu ale postupne spomaľoval na 5% v roku 2013. Pochopiteľne, tempá rastu vývozu sú niekoľkonásobne vyššie ako rast HDP vyvolaný rastom vývozu⁴. Podiel vývozu na HDP preto rýchlo narastal a v roku 2013 prekročil hranicu 90%.

³ Údaje v stálych cenách sú počítané reťazením objemov k referenčnému roku 2010, posledná revízia v októbri 2014.

⁴ Má to dve príčiny. Po prvé, štatisticky - rast vývozu je sprevádzaný rastom dovozu a – ekonomicky - len časť vývozu tvorí doma vytvorená pridaná hodnota.

Ekonomika SR a jej vývoz sú závislé na dovozoch, preto podobné trendy ako vo vývoze sa zaznamenali aj v dovoze. V rokoch 2000 – 2005 dovoz rástol o niečo rýchlejšie ako vývoz, bolo to obdobie, keď na Slovensko prišli zahraničné investície, ktoré dočasne znamenali aj zvýšenú potrebu dovozu technológií a medziproduktov na spracovanie a montáž. Relácia medzi vývozom a dovozom sa ale postupne začala otáčať. V období rokov 2006 až 2013 bol rast dovozu o niečo pomalší ako rast vývozu (až na rok 2008). Ukazovatele sklonu ekonomiky SR k vývozu (resp. exportnej výkonnosti ekonomiky) a sklonu k dovozu sa postupne vyrovnávali a od roku 2011 boli o niečo vyššie ako ukazovatele závislosti ekonomiky na dovoze, čo pre dané obdobia indikovalo kladné saldo zahraničného obchodu (v stálych cenách).

Hraničné sklony ekonomiky k vývozu v období pred krízou sa pohybovali v hodnotách od 1 do 2,3 a postupne od roku 2004 sa znižovali, rovnako aj hraničné sklony k dovozu klesali pod hodnotu 1. V tomto období prírastky HDP boli sprevádzané nižšími prírastkami vývozu, alebo HDP zrýchlil svoje prírastky voči prírastkom vývozu pravdepodobne aj vďaka vytlačeniu časti dovozov určených pre produkciu na vývoz domácou produkciou (napríklad aj rozširujúcou sa sieťou subdodávateľov v automobilovom priemysle), ale aj vďaka rastúcemu domácejmu dopytu po službách, a pod.

Tabuľka 1.2 Ukazovatele závislosti ekonomiky SR na zahraničnom dopyte, stále ceny

Rok	Závislosť na zahr.obchode (E+M)/HDP*100	Sklon k vývozu E/HDP*100	Závislosť na dovoze M/(HDP-E+M)*100	Hraničný sklon k vývozu $\Delta E/\Delta HDP$	Hraničný sklon k dovozu $\Delta M/\Delta HDP$
2000	98	46,0	49,2		
2001	109	49,3	54,2	1,47	2,97
2002	111	50,4	55,0	0,74	0,73
2003	119	56,6	58,9	1,71	0,89
2004	137	65,0	67,2	2,25	2,56
2005	147	68,9	71,4	1,28	1,68
2006	164	78,2	79,7	1,91	1,84
2007	166	81,0	81,7	1,07	0,76
2008	162	79,1	80,0	0,45	0,56
2009	140	69,3	69,9	2,55	3,01
2010	154	76,5	76,8	2,25	2,17
2011	167	83,4	83,4	3,40	2,79
2012	174	89,8	89,2	4,87	1,34
2013	179	93,1	92,6	3,27	2,22

Po roku 2010 hraničný sklon k vývozu narástol na vysoké hodnoty (až 4,9, resp. 3,3 v rokoch 2012-2013), čo svedčí o tom, že zmena HDP bola sprevádzaná stále sa zvyšujúcimi

prírastkami vývozu, resp. obnova ekonomického rastu sa dosahovala v tomto období predovšetkým významným rastom vývozu. Hraničné sklony k dovozu v rokoch 2010-2013 boli tiež vyššie ako pred krízou (v priemere nad hodnotou 2), keďže zmena v produkcii na vývoz vyvoláva stále vysokú zmenu aj v dovozoch (prípadne čerpanie dovezených zásob)⁵.

2. Zmeny v štruktúre a teritoriálnej orientácii zahraničného obchodu SR

Zahraničný obchod (ZO) SR budeme analyzovať detailnejšie. Zameriame sa na zmeny v jeho komoditnej štruktúre a v teritoriálnej orientácii, pričom využijeme údaje štatistiky zahraničného obchodu v rokoch 2000 – 2013, v bežných cenách. Bude nás zaujímať, ako sa vyvíjala teritoriálna orientácia ZO a najmä, či vstup Slovenska do Európskej únie (EÚ) zmenil teritoriálnu orientáciu zahraničného obchodu SR.

Podľa údajov Národných účtov rozčlenenie dovozu a vývozu SR do krajín EÚ a do krajín mimo EÚ je sledované podľa aktuálneho členstva v EÚ. Tak ako sa rozrastala EÚ o nové členské štáty, rástol aj podiel vývozu SR do EÚ, napr. pred rokom 2004 vývoz SR do 15 krajín EÚ tvoril asi 55-58%, po roku 2004, keď sa únia rozrástla o 10 krajín vrátane SR, bol podiel vývozu SR do Európskej únie asi 80%. V roku 2007 po vstupe Bulharska a Rumunska podiel vývozu SR do EÚ tvoril 86%. Ku koncu roku 2013 klesol podiel vývozu Slovenska do EÚ asi o 3 p.b. V dovoze boli zaznamenané podobné tendencie. Pred rokom 2004 dovoz z 15 krajín EÚ tvoril okolo 50% z celkového objemu dovozu do SR, po rozšírení únie dovoz z krajín EÚ tvoril až do roku 2009 okolo 70-71%. V ďalšom období sa podiel dovozu do SR z EÚ znížil na 65%.

Výstižnejší pohľad na orientáciu slovenského zahraničného obchodu na krajiny EÚ poskytujú údaje, ktoré sledujú dovoz a vývoz tovarov SR do krajín EÚ podľa súčasného zloženia EÚ (t.j. podľa 27 členských krajín v celom časovom horizonte⁶). V nasledujúcich tabuľkách sú uvedené časové rady ukazovateľov, ktoré sledujú podiely dovozu a vývozu SR s krajinami EÚ a s krajinami mimo EÚ, pričom v každej skupine krajín boli vybraní najvýznamnejší obchodní partneri SR.

⁵ Ukazovatele napočítané v období hospodárskej krízy, t.j. pri poklese HDP a poklese objemov vývozu a dovozu, sa interpretujú odlišne. Vysoké ukazovatele hraničných sklonov k vývozu i dovozu v roku 2009 hovoria o výraznom páde tak dovozov ako aj vývozov, v porovnaní s poklesom HDP.

⁶ Neuvažuje s Chorvátskom, ktoré vstúpilo do EÚ v júli 2013.

V obchode s krajinami EÚ uvádzame vývoz a dovoz s 12-timi najdôležitejšími obchodnými partnermi Slovenska - krajinami EÚ, ktoré boli vybrané podľa váhy vývozu, resp. váhy dovozu týchto krajín vo vývoze a dovoze Slovenska v roku 2013 (tabuľka 2.1 a 2.9).

Podobne v obchode s krajinami mimo EÚ sme vybrali 8 najvýznamnejších krajín – obchodných partnerov Slovenska, do ktorých smeruje najväčší objem slovenského vývozu tovarov, a 8 krajín, z ktorých dovoz mal v roku 2013 najväčší podiel na dovoze do SR (tabuľka 2.2 a 2.10).

2.1 Zmeny v teritoriálnej orientácii vývozu tovarov zo SR v rokoch 2000 - 2013

Vo vývoze tovarov zo Slovenska môžeme výraznejšie rozlíšiť dve etapy: obdobie rokov 2000 – 2007, t.j. obdobie stabilizácie ekonomiky a jej dynamického rastu, zahŕňajúce aj rok vstupu Slovenska do EÚ. V tomto období vývoz zrýchľoval z počiatočných 10% ročne až na 30%, resp. 28,1% v roku 2007. Druhé obdobie zahŕňa roky 2008-2013, t.j. obdobie začínajúcej krízy, jej prepuknutie a obnovenie rastu ekonomiky. Po prudkom znížení tempa rastu vývozu v roku 2008 a jeho poklese na -17% v roku 2009, v nasledujúcich dvoch rokoch sa exportná výkonnosť ekonomiky síce obnovila, ale už nasledujúce obdobie (2012-2013) prinieslo zníženie ročných temp rastu na 9%, resp. 3% ročne.

Ako sa tento vývoj premietol v teritoriálnom rozložení vývozu ukazujú údaje v tabuľkách 2.1 a 2.2. V rokoch 2000-2007 vývoz Slovenska do krajín EÚ v priemere predstavoval 87% z celého vývozu SR. Najväčšími odoberateľmi slovenského vývozu tovarov boli Nemecko a Česká republika (ČR). Zmena v teritoriálnej orientácie vývozu SR sa v tomto období prejavila postupným znižovaním podielu Nemecka na slovenskom vývoze (z 27% na 21% v roku 2007), ale aj Talianska, pri postupnom raste váhy vývozov do Poľska, Maďarska, Francúzska, Rumunska, Španielska a Holandska. Váha vývozu tovaru do druhej najvýznamnejšej odberateľskej krajiny, do ČR, v týchto rokoch kolísala okolo 13-14%.

Do krajín mimo EÚ v rokoch 2000-2007 sa v priemere vyvážalo 12% z celkového objemu vývozu tovarov SR. Zvýšenie váhy vývozu SR v rokoch 2003-2007 na 13-14% súviselo s prechodným rastom váhy vývozov do USA (išlo najmä o dopravné prostriedky). V tomto období mierne rástol aj podiel vývozov do Ruska, do Číny, do Turecka a na Ukrajinu.

V rokoch nastupujúcej hospodárskej krízy, po jej prepuknutí a následnom oživení ekonomického rastu (2008-2013) je zaznamenaný pokles podielu slovenských vývozov do krajín EÚ (z 85,3% v roku 2008 na 82,6% v roku 2013). Podiel slovenského vývozu dvom

najvýznamnejším obchodným partnerom, Nemecku a Českej republike, sa výrazne nezmenil, do Nemecka v priemere smerovalo 20%, do ČR 13,8% slovenského vývozu. Vývozy do Poľska mali mierne rastúci podiel, podobne i do Rumunska, podiely vývozu do Maďarska a Veľkej Británie skôr stagnovali, resp. kolísali na mierne vyššej úrovni. Z významnejších odberateľov slovenských výrobkov klesol v roku 2013 oproti roku 2007 podiel vývozu do Francúzska (o -1,5 p.b.), Talianska (-1,7p.b.), Holandska (-1,2 p.b. 2007), Španielska (-1,2 p.b.), Belgicka (-0,6 p.b.).

Dá sa konštatovať, že v pokrízovom období klesla orientácia slovenského vývozu na krajiny EÚ, ktoré neabsorbovali celú našu ponuku, preto sa hľadali nové trhy, v krajinách mimo EÚ. Vývoz SR do krajín mimo EÚ v roku 2008 vzrástol na 14,6% a do roku 2013 na 17,4%. Na tomto raste najdôležitejší podiel mal slovenský vývoz do Ruska, ktorý narástol z 2,2% v roku 2007 na 4,2%, resp. 4% v roku 2013. Ešte výraznejší nárast zaznamenal slovenský vývoz do Číny (o 1,7 p.b. oproti roku 2007), ktorý v roku 2013 predstavoval 2,5% slovenského vývozu. Podiel vývozu do Turecka dlhodobo narastal na 1,7% v roku 2010. V nasledujúcich rokoch mierne klesol, podobne ako vývoz na Ukrajinu, ktorý v rokoch krízy a po nej klesol, na 0,7% v roku 2013.

Zmeny v tovarovej štruktúre vývozu SR

Pre analýzu zmien v tovarovej štruktúre vývozu sme použili údaje o zahraničnom obchode členené podľa klasifikácie BEC (Broad Economic Categories), ktorá slúži najmä na rozčlenenie tovarov v zahraničnom obchode z pohľadu ich použitia (podľa kategórií SNÚ). Podľa tejto klasifikácie sa vyčleňujú tovary, ktoré sa použijú opäť vo výrobnom procese ako medzispotreba, ďalej tovary, ktoré predstavujú investičný kapitál, a tovary, ktoré slúžia ako spotrebný tovar. Keďže niektoré investičné tovary (napr. automobily) predstavujú v SNÚ aj konečnú spotrebu domácností, a napr. spotreba benzínu okrem medzispotreby podnikov tiež tvorí zložku konečnej spotreby domácností, sú v klasifikácii BEC tieto tovary vyčlenené samostatne. Z pôvodných kategórií BEC sme vytvorili nasledujúce tovarové skupiny:

- *tovary pre medzispotrebu*
- *tovary pre spotrebu domácností*
- *osobné motorové vozidlá, ostatné dopravné prostriedky nepriemyselné*
- *motorový benzín*
- *časti a príslušenstvo motorových zariadení*
- *investičné tovary, tovary i.n.*

Dovoz a vývoz rozčlenený do týchto tovarových skupín a súčasne podľa obchodných partnerov nám v analýze umožní identifikovať, v ktorej tovarovej položke v konkrétnej krajine došlo k výraznejším zmenám, buď v dôsledku spomalenia rastu, alebo poklesu konečného dopytu po tovaroch alebo v dôsledku spomalenia alebo zníženia ekonomickej aktivity krajiny.

V hrubej tovarovej štruktúre vývozu SR (tabuľka 2.3) v sledovanom období vidíme niektoré výraznejšie štrukturálne zmeny. Jednoznačne vidieť, že najmä po roku 2007 vo vývoze tovarov znižujúcu úlohu má vývoz materiálov, súčiastok, polotovarov, ktoré slúžia v ďalšom výrobnom procese ako medzispotreba. A naopak, v sledovanom období rastie váha vývozu investičných tovarov (v tom najmä vývoz elektroniky). Váha vývozu spotrebných tovarov pre domácnosti vo vývoze SR neustále narastala až do roku 2009, pričom v nasledujúcom období podiel týchto tovarov vo vývoze SR klesá. Váha motorových vozidiel vo vývoze SR kolíše v priemere okolo 15%, nárast v rokoch 2012-2013 na 16,4-16,8% súvisí s rozšírením výroby v SR. Vysoký rast podielu na vývoze zaznamenal vývoz časti a príslušenstva dopravných zariadení, najmä v rokoch oživenia slovenskej ekonomiky (v roku 2013 tvorí 22,7% vývozu SR).

Údaje zachytávajúce štruktúru vývozu jednotlivých tovarových skupín v členení podľa vybraných obchodných partnerov sú uvedené v tabuľkách 2.4-2.8.

Vývoz tovaru pre medzispotrebu

Tovary pre medzispotrebu iných krajín vyváža Slovensko hlavne do krajín EÚ. Najväčšími odberateľmi sú ČR (22,3%) a Nemecko (14,7% v roku 2013). Podiel týchto krajín na celkovom vývoze tovarov pre medzispotrebu zo Slovenska je po roku 2007 ustálený a tvorí asi tretinu vývozu tohto druhu tovarov. Ďalšia tretina vývozu tovarov pre medzispotrebu smerovala takmer rovnakým podielom (okolo 11%) do Maďarska, Rakúska a Poľska, s tendenciou rastu. Na znižovaní celkovej váhy vývozu tovarov pre medzispotrebu mali vplyv najmä znižujúce sa podiely vývozu do Talianska a Holandska a do krajín mimo EÚ.

Vývoz osobných motorových vozidiel a ostatných nepriemyselných dopravných zariadení

V teritoriálnom rozdelení vývozu osobných motorových vozidiel došlo k výrazným zmenám. Na vývoze automobilov zo SR nemá už Nemecko taký výrazný podiel, ako pred rokom 2007, kedy v priemere takmer jedna tretina vývozu osobných motorových vozidiel smerovala do Nemecka. Automobily sa vo väčšej miere začali vyvážať do Francúzska (PSA - Peugeot) a do Veľkej Británie. Z krajín mimo EÚ na slovenskom vývoze automobilov najvýraznejšie

vzrástol podiel Číny (na 11,6% v roku 2013). Aj vývoz automobilov do Ruska narástol z 1,5% v roku 2006 na 5,7% v roku 2013. Významný podiel mal aj vývoz automobilov do USA, ktorý ale po prechodnom výraznom vzostupe po roku 2007 kolíše na priemernej úrovni okolo 6%.

Vývoz častí a príslušenstva dopravných zariadení

Ako sme uviedli, váha vývozu častí a príslušenstva dopravných zariadení na celkovom vývoze postupne narastala. Je to dané tým, že tento vývoz je v niektorých prípadoch prepojený s vývozom automobilov zo Slovenska. Súvisí to však aj s tým, že postupne sa u nás rozvíja príslušná výroba subdodávateľov nielen pre domáci automobilový priemysel, ale aj pre výrobcov áut v zahraničí. Najväčší podiel na tomto vývoze, takmer polovičný, má vývoz do Nemecka, zvýšil sa podiel vývozu do Ruska a obnovila sa váha ČR. Naopak, v porovnaní s obdobím pred vstupom do EÚ sa znížila váha Belgicka, Maďarska a Veľkej Británie.

Vývoz tovarov pre spotrebu domácností

Podiel vývozu spotrebného tovaru pre domácnosti na celkovom vývoze zo Slovenska dlhodobo rástol. Obrat nastal po nástupe krízy v rokoch 2010 – 2013 a súvisel so znížením spotrebiteľského dopytu viacerých európskych krajín. V teritoriálnej orientácii nastali po vstupe do EÚ pomerne značné zmeny – zvýšil sa podiel kľúčových odberateľov – Nemecka a ČR, postupne sa znížila váha Talianska a Rakúska. Na druhej strane váha Veľkej Británie, Maďarska, Francúzska, Holandska a Poľska vzrástla, hoci v pokrízovom období sa priaznivé trendy podielov týchto krajín (s výnimkou Poľska) mierne otočili.

Vývoz investičných tovarov

Na rastúcej váhe investičných tovarov v celkovom vývoze má rozhodujúci podiel vývoz do krajín EÚ, aj keď vývoz do krajín mimo EÚ tiež prispieval k tomuto trendu. Najväčším odberateľom investičných tovarov je Nemecko. Jeho váha v tomto segmente sa však dlhodobo znižovala – z 36% v roku 2000, na 26% v roku 2007 a ďalší pokles bol po roku 2007 o 6 p.b. (z 26% na 20% v roku 2013). Druhý najväčší objem investičných tovarov smeroval do ČR, jeho podiel na vývoze investičných tovarov v podstate dlhodobo kolíše okolo hodnoty 11%. Priaznivý trend vo vývoze investičných tovarov má vývoz do Poľska, ktorého podiel v roku 2013 dosiahol 10,4% (v roku 2000 to boli len 2%, a tesne pred krízou iba 4,6%). Z krajín mimo EÚ bol významný najmä rast podielu vývozu investičných statkov do Ruska (6,7% podiel v roku 2012).

Tabuľka 2.1 Vývoz SR do krajín EÚ 27, podiel na celkovom vývoze SR v % (EÚ v každom roku reprezentuje 27 krajín EÚ (bez Chorvátska))

Partner/obdobie	2000	2001	2002	2003	2004	2005	2006	2007	2008	2009	2010	2011	2012	2013
Nemecko	26,9	27,2	26,1	30,9	28,7	25,8	23,0	20,9	19,5	19,5	19,1	20,0	21,2	20,9
Česko	17,2	16,5	15,1	12,8	13,4	14,2	14,3	13,1	13,6	13,4	13,8	14,5	14,0	13,5
Poľsko	5,9	5,8	5,3	4,8	5,5	6,3	6,2	6,2	6,5	7,1	7,5	7,5	8,3	8,5
Maďarsko	4,9	5,4	5,5	4,9	5,2	5,9	6,2	6,6	7,1	7,2	6,9	7,4	7,2	6,5
Rakúsko	8,4	8,1	7,7	7,5	7,8	7,1	6,0	5,8	5,8	6,0	6,9	7,1	6,6	6,1
Francúzsko	4,7	4,0	4,2	3,5	3,6	3,9	4,3	6,5	6,6	7,7	6,8	6,3	5,3	5,0
Veľká Británia	1,9	2,5	2,4	2,1	2,9	3,1	3,9	4,8	4,6	4,5	3,7	3,6	3,9	4,6
Taliansko	9,2	8,9	10,7	7,5	6,3	6,6	6,4	6,2	5,6	6,0	5,5	4,9	4,6	4,5
Holandsko	2,7	2,8	3,1	2,7	3,1	3,4	4,2	3,5	3,2	3,2	2,9	2,4	2,2	2,3
Rumunsko	0,8	1,0	1,0	1,0	1,2	1,6	1,5	1,8	1,9	1,7	1,8	1,9	1,8	2,0
Španielsko	0,9	1,2	1,6	1,6	1,8	2,0	2,8	3,0	2,3	2,3	2,5	2,1	1,7	1,8
Belgicko	2,1	2,4	2,1	2,0	2,1	2,0	1,8	2,1	1,7	1,6	1,6	1,6	1,5	1,5
ost. krajiny EU 27	4,3	4,8	4,7	4,6	5,1	5,3	6,1	6,3	6,8	5,7	5,5	5,5	5,4	5,2
Export SR do EU 27	89,8	90,6	89,5	85,9	86,7	87,1	86,8	86,7	85,3	85,9	84,3	84,8	83,8	82,6

Tabuľka 2.2 Vývoz SR do krajín mimo EÚ 27, podiel na celkovom vývoze SR v %

Partner/obdobie	2000	2001	2002	2003	2004	2005	2006	2007	2008	2009	2010	2011	2012	2013
Rusko	0,9	1,0	1,0	1,2	1,2	1,6	1,6	2,2	3,7	3,5	4,0	3,6	4,2	4,0
Čína	0,1	0,1	0,3	0,6	0,3	0,4	0,5	0,8	0,9	1,4	2,0	2,6	2,1	2,5
USA	1,4	1,3	1,4	5,3	4,8	3,2	3,2	2,5	1,7	1,1	1,5	1,6	1,9	1,8
Švajčiarsko	1,7	1,5	1,3	1,1	0,8	0,8	0,7	0,8	0,7	1,0	1,0	1,0	1,3	1,6
Turecko	0,4	0,4	0,6	0,7	0,7	1,0	1,0	1,1	1,3	1,7	1,7	1,3	1,4	1,5
Ukrajina	1,2	1,2	1,1	1,0	1,1	1,3	1,3	1,3	1,4	0,7	0,8	0,8	0,7	0,7
Austrália	0,1	0,1	0,1	0,2	0,1	0,1	0,2	0,2	0,2	0,1	0,2	0,2	0,2	0,3
Nórsko	0,4	0,2	0,3	0,2	0,3	0,2	0,2	0,3	0,2	0,2	0,3	0,2	0,2	0,3
ost.krajiny mimo EU	4,0	3,6	4,5	3,7	4,1	4,4	4,4	4,0	4,5	4,4	4,3	3,9	4,2	4,7
Export SR mimo EU	10,2	9,4	10,5	14,1	13,3	12,8	13,2	13,2	14,6	14,1	15,6	15,2	16,2	17,4

Tabuľka 2.3 Hrubá tovarová štruktúra vývozu SR, v %

Tovarová skupina	2000	2001	2002	2003	2004	2005	2006	2007	2008	2009	2010	2011	2012	2013
tovary pre medzispotrebu	41,0	40,6	38,8	33,0	36,2	37,5	35,4	31,6	30,9	28,5	29,3	30,6	29,2	27,2
<i>z toho krajiny mimo EU</i>	4,0	3,6	4,2	3,6	3,3	4,0	3,4	3,0	3,0	2,7	2,8	2,4	2,4	2,2
tovary pre spotrebu domácností	15,9	17,1	17,3	15,0	15,7	18,1	20,2	21,7	23,2	26,8	24,2	21,8	19,5	19,7
<i>z toho krajiny mimo EU</i>	1,6	1,8	1,8	1,5	1,5	1,8	1,7	1,8	2,3	2,5	2,1	1,9	1,8	2,1
osobné motorové vozidlá a motorový benzín, ostaté dopr.	16,5	14,1	15,0	18,5	15,2	12,1	15,1	17,3	15,0	13,6	14,1	14,7	16,4	16,8
<i>z toho krajiny mimo EU</i>	1,3	1,2	1,9	6,5	5,8	3,6	4,7	4,4	4,5	3,6	4,8	5,6	5,5	6,2
motorový benzín	2,3	2,1	2,0	1,6	1,9	1,8	1,6	1,5	1,4	1,3	1,1	1,4	1,5	1,3
<i>z toho krajiny mimo EU</i>	0,0	0,0	0,0	0,0	0,0	0,0	0,1	0,0	0,0	0,0	0,0	0,0	0,0	0,0
časti a príslušenstvo dopravných zariadení	8,6	8,9	10,5	15,4	12,9	10,7	8,9	9,3	9,6	9,2	9,8	10,7	11,4	12,2
<i>z toho krajiny mimo EU</i>	0,6	0,5	0,4	0,3	0,4	0,5	0,4	0,8	1,6	1,6	1,9	1,6	1,8	1,8
investičné tovary	15,6	17,1	16,3	16,4	18,0	19,6	18,6	18,5	19,7	20,4	21,3	20,6	21,9	22,7
<i>z toho krajiny mimo EU</i>	2,1	2,1	2,1	2,1	2,3	2,9	2,8	3,0	3,1	3,5	4,1	3,7	4,7	5,0
tovary i.n.	0,2	0,1	0,1	0,1	0,2	0,3	0,2	0,2	0,1	0,2	0,2	0,1	0,1	0,1
Tovary spolu	100,0	100,0	100,0	100,0	100,0	100,0	100,0	100,0	100,0	100,0	100,0	100,0	100,0	100,0

Tabuľka 2.4 Vývoz osobných motorových vozidiel a ostatných nepriemyselných dopravných zariadení zo SR, podiel jednotlivých krajín v %

Krajina	2000	2001	2002	2003	2004	2005	2006	2007	2008	2009	2010	2011	2012	2013
Nemecko	37,7	38,8	28,5	30,7	31,2	32,4	26,5	17,1	14,2	16,7	13,5	14,2	16,5	14,9
Francúzsko	11,4	9,4	8,7	3,5	3,8	4,3	7,0	11,5	11,3	16,1	13,7	13,4	12,4	10,1
Veľká Britána	0,0	0,0	0,0	0,0	2,9	3,8	4,8	6,3	4,9	6,3	6,3	6,8	9,1	12,1
Taliansko	18,4	18,0	27,8	12,8	7,5	10,2	7,4	9,3	7,8	8,4	6,9	5,7	5,2	6,3
Rakúsko	6,4	7,2	4,9	4,0	3,2	3,6	2,2	2,0	1,9	2,0	2,2	2,2	1,7	1,2
Holandsko	3,9	4,3	3,9	2,0	1,7	0,9	1,6	2,1	2,2	2,0	2,5	2,1	3,5	2,7
Belgicko	4,7	4,5	3,1	2,5	2,6	2,1	2,4	3,4	3,3	3,5	2,5	2,4	2,5	2,4
Švédsko	2,8	1,6	1,6	0,9	0,4	0,6	0,9	1,3	1,4	1,9	2,4	2,0	2,0	1,7
Španielsko	0,4	0,8	0,5	2,1	2,6	3,7	6,4	7,2	3,1	2,0	3,7	4,1	3,2	3,1
Rumunsko	0,0	0,1	0,0	0,0	0,5	1,0	1,7	2,0	1,4	1,4	0,5	0,4	0,5	0,3
Česko	0,7	0,8	1,1	0,8	1,0	1,2	1,2	1,7	2,1	4,4	4,7	2,1	1,8	1,5
Maďarsko	1,2	1,4	2,0	2,1	1,3	2,4	2,0	1,9	1,6	0,6	0,6	0,9	1,0	0,8
Rusko	0,0	0,0	0,1	1,2	0,5	0,0	1,5	3,2	5,5	5,6	7,2	6,1	5,4	5,7
Čína	0,0	0,0	0,0	0,3	0,4	1,1	1,9	2,8	4,0	7,3	10,7	15,0	10,6	11,6
USA	0,0	0,0	0,0	22,9	24,4	16,0	14,5	9,5	7,0	3,8	5,6	6,1	5,9	6,1
Švajčiarsko	5,1	5,3	4,5	2,6	1,9	2,0	1,3	1,2	0,8	1,3	1,3	1,1	1,1	0,8
Ukrajina	0,0	0,0	0,1	0,5	0,7	0,4	0,8	0,6	1,6	0,3	0,4	0,6	0,6	0,7
Nórsko	1,2	1,0	1,3	0,5	0,5	0,3	0,5	0,4	0,3	0,4	0,7	0,6	0,7	0,7
Spolu	93,9	93,3	88,0	89,4	87,0	85,8	84,4	83,5	74,4	83,7	85,4	85,9	83,9	82,6

Tabuľka 2.5 Vývoz častí a príslušenstva dopravných zariadení zo SR, podiel jednotlivých krajín v %

Krajina	2000	2001	2002	2003	2004	2005	2006	2007	2008	2009	2010	2011	2012	2013
Nemecko	49,8	49,7	53,0	69,7	71,2	65,6	58,7	53,4	49,0	47,7	44,6	47,2	49,5	49,2
Česko	10,9	8,9	8,1	4,3	5,0	6,4	7,5	7,4	7,3	10,0	9,6	14,2	14,3	14,5
Veľká Britána	5,9	4,9	3,6	2,9	2,9	2,9	2,4	2,5	2,7	2,2	2,3	2,1	2,1	2,0
Maďarsko	6,7	7,1	5,2	2,6	2,1	2,9	5,5	5,5	6,5	4,2	4,2	3,9	2,8	2,5
Rakúsko	6,0	6,7	5,7	4,8	2,9	1,5	2,6	2,5	2,2	2,3	2,9	2,4	2,1	2,4
Poľsko	2,3	2,4	1,8	1,1	1,8	3,6	3,5	3,4	3,0	3,2	3,5	3,4	3,3	3,3
Belgicko	3,0	4,6	4,5	2,8	3,2	2,8	3,5	3,9	2,3	2,2	1,6	1,4	1,3	1,8
Rusko	0,4	0,3	0,2	0,1	0,2	0,4	0,3	2,8	10,7	14,2	15,1	11,0	11,0	9,8
USA	2,5	1,8	1,3	0,6	0,9	1,0	0,7	0,4	0,2	0,3	0,6	0,9	1,6	1,8
Spolu	87,4	86,4	83,2	89,0	90,3	87,1	84,8	81,8	84,0	86,3	84,4	86,6	87,9	87,3

Tabuľka 2.6 Vývoz tovarov pre spotrebu domácností zo SR, podiel jednotlivých krajín v %

Krajina	2000	2001	2002	2003	2004	2005	2006	2007	2008	2009	2010	2011	2012	2013
Nemecko	27,2	26,8	25,4	23,9	22,1	20,5	17,2	15,9	14,7	16,1	17,4	18,1	19,0	19,1
Česko	19,2	19,3	19,3	18,9	16,8	16,0	13,1	12,2	13,1	12,2	12,1	12,3	12,2	12,4
Veľká Britána	2,6	2,4	2,5	2,3	3,1	4,7	7,8	10,2	11,2	8,6	6,4	5,9	6,1	5,9
Maďarsko	3,8	4,9	4,2	6,2	6,6	7,0	6,6	6,2	6,0	5,7	7,0	8,9	9,0	7,7
Rakúsko	6,7	6,2	6,6	7,3	6,5	5,6	3,8	3,6	3,0	3,8	4,4	4,6	4,6	4,2
Poľsko	3,7	3,0	3,1	3,4	4,0	3,4	3,8	3,8	4,5	6,1	7,7	8,3	10,2	9,6
Francúzsko	3,7	3,6	4,1	5,6	6,1	5,1	4,2	9,0	10,3	10,1	8,3	7,7	6,0	6,5
Taliansko	9,8	8,9	9,6	8,1	8,9	8,6	8,7	7,4	7,3	7,1	6,6	5,6	5,5	4,8
Holandsko	3,8	4,1	4,0	3,0	3,9	6,0	9,6	8,3	5,5	5,6	6,0	5,5	4,5	5,0
Švédsko	1,3	1,4	1,7	1,7	2,1	2,1	3,0	2,8	2,7	3,5	3,7	3,4	3,1	3,1
Rusko	1,8	2,1	1,8	1,6	1,8	2,2	1,9	2,2	3,5	2,0	1,6	1,5	1,6	2,1
Švajčiarsko	1,8	1,4	1,2	1,5	1,1	1,0	1,0	1,3	1,2	1,8	2,0	2,0	2,2	2,2
USA	2,1	2,3	2,5	2,5	2,2	1,8	1,2	1,0	0,6	0,5	0,6	0,5	0,6	0,6
Spolu	87,6	86,3	85,9	85,8	85,0	84,0	81,9	84,0	83,7	83,3	83,8	84,4	84,7	83,2

Tabuľka 2.7 Vývoz tovarov pre medzispotrebu zo SR, podiel jednotlivých krajín v %

Krajina	2000	2001	2002	2003	2004	2005	2006	2007	2008	2009	2010	2011	2012	2013
Nemecko	16,3	16,0	15,5	15,6	15,7	14,0	14,6	14,6	13,8	14,2	13,5	13,3	14,2	14,7
Česko	25,8	23,6	21,0	21,1	21,4	21,4	22,1	21,4	22,8	21,4	22,6	22,7	23,4	22,3
Maďarsko	6,9	7,5	8,1	7,6	8,4	8,2	8,8	10,1	10,6	10,4	10,0	11,2	11,8	11,3
Rakúsko	10,3	10,2	10,0	10,5	12,0	10,8	9,6	9,9	10,2	10,6	11,2	11,8	10,9	11,4
Poľsko	9,5	9,3	8,7	9,2	9,5	11,1	11,4	11,1	11,5	11,1	11,3	11,2	12,0	11,9
Taliansko	18,1	11,2	12,1	17,2	15,6	15,0	12,5	9,9	6,5	9,2	6,6	4,9	3,5	4,2
Holandsko	8,8	13,5	9,1	12,0	11,4	9,8	4,3	3,9	3,9	3,4	2,9	1,7	1,6	1,5
Rumunsko	1,3	1,5	1,7	1,9	1,8	2,2	2,1	2,5	2,7	2,4	2,2	2,4	2,0	2,5
Rusko	0,8	0,9	1,0	1,5	1,3	1,2	1,2	1,2	1,3	1,2	1,2	1,0	1,0	0,9
Spolu	97,9	93,7	87,2	96,7	97,1	93,8	86,7	84,6	83,3	83,9	81,6	80,3	80,5	80,7

Tabuľka 2.8 Vývoz investičných tovarov zo SR, podiel jednotlivých krajín v %

Krajina	2000	2001	2002	2003	2004	2005	2006	2007	2008	2009	2010	2011	2012	2013
Nemecko	34,8	36,8	35,4	34,6	30,2	29,4	26,6	26,0	24,6	22,0	21,5	23,2	21,9	20,0
Česko	10,9	10,9	10,4	8,7	8,2	9,1	13,0	11,6	10,0	9,7	10,3	12,1	10,9	11,4
Maďarsko	2,4	2,8	3,6	3,3	3,0	3,5	3,6	4,9	6,6	9,6	7,5	6,1	5,9	5,5
Francúzsko	6,1	2,6	3,2	3,5	3,8	3,3	4,0	5,2	6,1	5,9	5,1	4,6	3,7	3,4
Veľká Británia	2,7	4,1	4,6	4,3	5,3	4,7	3,6	4,2	3,4	4,0	3,0	2,8	2,2	2,3
Rakúsko	7,5	6,3	6,2	7,1	7,2	5,7	5,7	5,8	6,1	5,8	7,6	7,4	7,2	6,2
Poľsko	2,1	2,0	2,2	2,2	2,9	3,0	3,6	4,8	4,2	5,6	6,3	5,8	8,5	10,4
Taliansko	9,8	9,4	9,3	7,5	7,5	7,2	6,7	5,7	5,2	4,9	4,7	4,4	4,2	4,3
Holandsko	3,2	3,4	4,8	5,3	7,9	8,2	7,2	4,0	5,5	4,6	3,1	2,2	1,9	2,0
Rumunsko	0,5	0,5	0,6	0,7	1,1	1,6	1,3	1,4	2,4	1,6	2,1	2,8	3,2	3,4
Rusko	1,4	1,6	1,6	1,6	2,0	3,3	3,1	3,1	3,4	2,9	3,3	4,4	6,7	5,1
Čína	0,3	0,3	0,9	2,1	0,6	0,6	1,0	0,9	0,8	1,2	1,6	1,4	1,2	1,7
USA	3,2	2,6	2,9	2,5	2,4	2,6	2,5	2,1	1,7	1,4	1,8	1,4	1,4	1,5
Spolu	85,0	83,4	85,6	83,3	82,1	82,3	81,9	79,7	80,1	79,1	78,0	78,7	79,0	77,2

2.2 Zmeny v teritoriálnej orientácii dovozu tovarov do SR v rokoch 2000 - 2013

Podobne ako vo vývoze tovarov aj v dovoze tovarov na Slovensko budeme pozornosť venovať obdobiu pred krízou (v jeho rámci obdobiu pred vstupom do EÚ) a obdobiu po vzniku krízy. Obdobie do roku 2007 znamenalo zrýchľujúci sa rast dovozov jednak z dôvodu rastu domácej produkcie prevažne určenej na vývoz a náročnej na vstupy z dovozu, ale aj rastu konečného dopytu po dovezených tovaroch. Tempá rastu dovozu v rokoch 2006-2007 dosahovali až 28,6%, resp. 23,4%. Nástup a prepuknutie hospodárskej krízy v SR znamenalo podobne ako vo vývoze najskôr zabrzdenie rastu dovozu a následne pokles v roku 2009 o -21%. Následne, v období obnovenia rastu ekonomiky po krízovom roku dovoz rástol ročne už len o 5% v roku 2012, resp. 2,3% v roku 2013.

Ako sa tento vývoj premietol v teritoriálnom rozložení dovozu tovarov do SR ukazujú údaje v tabuľkách 2.9 a 2.10. V rokoch 2000-2007 dovoz na Slovensko z krajín EÚ tvoril približne tri štvrtiny celkového dovozu tovarov. Najväčšími dodávateľmi tovarov do SR boli Nemecko a ČR. Podiel Nemecka na dovoze tovarov do SR sa pred krízou postupne znižoval z 25% na 22% a následne sa stabilizoval na úrovni približne 18%. Naopak, váha dovozu z ČR rástla až do roku 2009 (z 15% na 19%), aby sa následne ustálila okolo hodnoty 17%. Podiely dovozu z Rakúska (4% - 9%), Poľska (3% - 6%) a Holandska (1,6% - 2,6%) takmer sústavne rástli a aj Maďarsko zvyšovalo svoju váhu na dovozoch na Slovensko až do roku 2009 (2% - 7,5%) - následne sa podiel dovozov z Maďarska mierne znížil (na 6%). Váhu v našich dovozoch postupne znižovala Veľká Británia a Belgicko. Výraznejší pokles zaznamenalo Taliansko (6,5% - 3,5%).

Z krajín mimo EÚ v analyzovanom období pochádzala približne štvrtina dovozov z celkového dovozu tovarov do SR. Vyšší bol podiel z mimoeurópskeho teritória na jeho začiatku (takmer 30% v roku 2000) a prechodne vzrástol tiež tesne po kríze (28% v roku 2010). Váha Ruska sa znížila (17% - 10%) zrejme aj vďaka znižovaniu energetickej náročnosti ekonomiky a zvyšovaniu podielu dovozov z iných krajín (EÚ a mimo EÚ). Za zmienku stojí zvýšenie váhy dovozov z Južnej Kórey (0,3% - 6%), zrejme vo väzbe na výrobu áut a televízorov, a z Číny (1,4% - 4%).

V hrubej tovarovej štruktúre dovozu do SR (tabuľka 2.11) sú viditeľné významné štrukturálne zmeny. V dovoze do SR, rovnako ako vo vývoze, sa znižoval podiel dovozov materiálov, súčiastok, polotovarov, ktoré slúžia v ďalšom výrobnom procese ako medzispotreba (50% - 39%). A naopak, v sledovanom období rástla váha dovozu investičných tovarov (24% - 29%).

Váha dovozu spotrebných tovarov pre domácnosť kolísala medzi 14% a 20% v krízovom roku 2009. Spôsobila to zrejme zotrvačnosť v spotrebe domácností, ale najmä zníženie ostatných dovozov - pre medzispotrebu, ako aj dovozu častí a príslušenstva pre motorové vozidlá. Váha dovozu motorových vozidiel po roku 2008 tiež klesá (z 3,8% na 2% v roku 2013).

Údaje zachytávajúce štruktúru dovozu jednotlivých tovarových skupín v členení podľa vybraných obchodných partnerov sú uvedené v tabuľkách 2.12-2.16.

Dovoz tovarov pre medzispotrebu

V dovoze tovarov pre medzispotrebu má rozhodujúci podiel najmä dovoz surovín a palív z Ruska. Podiel Ruska sa oproti roku 2000 znížil z jednej tretiny dovozu pre medzispotrebu na približne jednu štvrtinu v súčasnosti. Z krajín EÚ dovoz tovarov pre medzispotrebu pochádza hlavne z ČR (jeho podiel na dovoze pre medzispotrebu kolíše okolo 17%) a z Nemecka (jeho podiel kolíše okolo 16%, resp. okolo 15% po roku 2007). Dlhodobo sa zvyšuje podiel Maďarska (2% - 6%) a Poľska (4% - 7%), v menšej miere aj Číny a Južnej Kórey. Naopak, podiel Talianska na dovozoch pre medzispotrebu ekonomiky SR sa dlhodobo znižuje (6% - 4%).

Dovoz osobných motorových vozidiel a ostatných nepriemyselných dopravných zariadení

Dovoz osobných motorových vozidiel zohráva na celkom dovoze do SR malú úlohu. Jeho váha sa pred krízou zvyšovala na takmer 4% dovozu tovarov, v pokrízovom období sa ustálila na 2%. Váha Nemecka v období pred krízou postupne rástla (14,6% - 42,8% (2008)), v pokrízovom období postupne klesá (na 26,2%). Naopak, váha ČR predstavuje zrkadlový obraz podielu Nemecka, v predkrízovom období najprv výrazne klesala (49,2% - 20,5%), následne opäť rastie (na 30,2%). Spoločná váha Nemecka a Českej republiky sa dlhodobo znižuje. Váha dovozov áut z Francúzska kolíše okolo 10%. Rastúci podiel na dovoze automobilov na Slovensko má Rakúsko. Po roku 2000 bol jeho podiel zanedbateľný, ale približne od roku 2006 kolíše jeho podiel okolo 10%. Maďarsko podobne zvýšilo váhu v našom dovoze motorových vozidiel od roku 2005. V súčasnosti podiel dovozu áut z Maďarska kolíše okolo 8,5%. Váha Belgicka postupne rastie z menej ako 1% na súčasných takmer 6%. Takmer úplne sa z nášho dovozu áut vytratil dovoz áut (priamo) z Japonska.

Dovoz častí a príslušenstva dopravných zariadení

Dovoz častí a príslušenstva dopravných zariadení do SR je prepojený jednak s dovozom automobilov do SR, ale tiež súvisí s rozširujúcou sa výrobou automobilov v SR (Volkswagen, KIA, Peugeot). V dovoze týchto tovarov došlo k výrazným zmenám v teritoriálnom členení. Kým v roku 2000 až 70% dovezených častí dopravných zariadení pochádzalo z Nemecka, podiel Nemecka sa znížil len na 27%. V roku 2013 má v ich dovoze významné zastúpenie až 6 krajín. Podiel dovozu z ČR sa pred krízou zvyšoval zo 7% na 21,6% v roku 2009. Následne „spadol“ a kolíše okolo 17%. Podiel dovozu Francúzska sa výrazne zvýšil v súvislosti s rozbehom výroby v PSA-Peugeot a odvtedy kolíše okolo hodnoty 7%. Väčšie výkyvy sú, rovnako ako u iných výrobcov áut u nás, spôsobené nábehom výroby a predaja nových typov. Podobný kolísavý vývoj s prevažujúcou tendenciou k rastu v súvislosti s výrobou u nás vidno aj v dovoze z Južnej Kórei, ktorej podiel najprv prudko vzrástol v roku 2007, dosiahol hodnotu až 14,4% v roku 2010, aby následne klesol na 11,9% v roku 2013. Významný je v tomto zmysle aj dovoz častí dopravných zariadení z Maďarska (najprv malo zanedbateľný podiel, potom jeho podiel vzrástol až na 13% v roku 2006 a následne kolíše okolo 10%). Len dovoz z Poľska má postupne rastúci podiel na dovoze do SR (z „nuly“ na 6%).

Dovoz tovarov pre spotrebu domácností

Ako sme uviedli, dovozy tovarov pre spotrebu domácností (spolu s dovozmi investičných tovarov a dovozmi (sú)častí dopravných zariadení v tovarovej štruktúre dovozov nahradili dovozy tovarov pre medzispotrebu. Najvýznamnejším dodávateľom tovarov pre spotrebu domácností do SR je ČR. Asi jedna štvrtina spotrebného tovaru pre domácnosti sa v súčasnosti dováža z ČR. Jeho podiel však v minulosti (2005) bol až tretinový. Podiel Nemecka dlhodobo, s miernym kolísaním podielu na celkovom dovoze tovarov pre spotrebu domácností, rastie z 13% v roku 2000 na súčasných takmer 18%. Dlhodobo rastie podiel Maďarska (z 3,7% na 14,9% v roku 2010, v súčasnosti mierny pokles na 11%) a Poľska (z 5,7% na súčasných takmer 10%). Podobne ako vo vývoze a v dovoze iných tovarov, dlhodobo sa znižuje podiel Talianska (z 9,5% na súčasných 3,5%), ale tiež Belgicka, Veľkej Británie a Švajčiarska.

Dovoz investičných tovarov

Na raste podielu investičných tovarov v dovoze do SR má rozhodujúci vplyv dovoz z krajín EÚ. Najväčší dodávateľ investičných tovarov do SR, Nemecko, postupne znižovalo svoj

podiel z 37% v roku 2000 na 17,6% v roku 2009. V pokrízovom období podiel Nemecka kolíše okolo úrovne 20%. Podiel ČR najprv vzrástol na takmer 16% a neskôr kolísal v širokom pásme 10-15%. Investičné vlny SR, naviazané na produkciu investičných tovarov Maďarska, Rakúska, spôsobujú značné výkyvy v podieloch týchto krajín na dovoze investičných tovarov do SR. Celkovo sa však váha týchto krajín zvýšila. Váha Poľska, Slovinska, Holandska sa zvýšila. Protiklad predstavujú klesajúce podiely dovozov investičných tovarov z Talianska, Francúzska a Veľkej Británie. Dovozy z krajín mimo EÚ tiež prispieval k tomuto trendu, a to najmä dovoz z Južnej Kórey (0,4% v roku 2000, akcelerácia v období vstupu PZI (KIA a Samsung) až na 16,8% v roku 2010, v súčasnosti pokles na 12,2% v roku 2013) a z Číny (len 1,4% v roku 2000, v rokoch 2010-2013 okolo 9,3%).

Tabuľka 2.9 Dovozy do SR z krajín EÚ 27, podiel na celkovom dovoze do SR v %

Partner/obdobie	2000	2001	2002	2003	2004	2005	2006	2007	2008	2009	2010	2011	2012	2013
Nemecko	25,2	24,8	22,7	25,6	25,8	24,2	22,7	21,5	19,7	17,4	18,2	18,6	18,2	18,2
Česko	14,9	15,2	15,3	14,4	18,4	19,6	18,0	17,4	18,2	19,3	17,6	17,9	17,4	16,4
Rakúsko	4,0	4,2	4,2	4,4	5,8	6,2	5,6	5,3	5,0	5,1	4,7	5,9	7,8	9,4
Maďarsko	2,1	2,6	2,8	3,4	3,8	4,6	6,1	7,0	6,9	7,4	7,0	6,8	6,6	6,1
Poľsko	3,1	3,3	3,2	3,5	4,3	4,7	5,0	5,0	4,9	5,1	5,4	5,4	5,7	6,1
Taliansko	6,2	6,4	6,9	6,2	5,2	4,5	4,4	4,0	3,9	4,3	4,0	3,9	3,8	3,4
Francúzsko	3,4	3,9	4,4	4,2	3,4	3,2	3,3	4,1	3,7	4,5	3,8	3,5	3,3	3,2
Holandsko	1,6	1,5	1,8	1,7	2,4	2,4	2,3	2,2	2,2	2,4	2,4	2,4	2,4	2,6
Belgicko	1,6	1,7	1,8	1,7	2,1	1,9	1,7	1,7	1,7	1,4	1,4	1,3	1,3	1,3
Slovinsko	0,6	0,6	0,8	0,9	0,8	0,7	0,5	0,6	1,0	1,0	1,1	1,5	1,1	1,5
Veľká Británia	2,5	2,6	2,5	2,1	1,7	1,6	1,3	1,2	1,3	2,5	2,0	1,4	1,3	1,2
Rumunsko	0,2	0,2	0,3	0,4	0,3	0,4	0,5	0,5	0,7	0,6	0,8	1,0	1,1	1,2
ostané krajiny EÚ27	5,0	5,2	6,3	5,9	4,7	3,9	3,8	4,2	3,6	3,9	3,6	3,6	3,6	3,5
dovoz z krajín EÚ27	70,2	72,0	73,0	74,4	78,8	77,8	75,2	74,6	73,1	74,9	72,0	73,2	73,6	74,2

Tabuľka 2.10 Dovozy do SR z krajín mimo EÚ 27, podiel na celkovom dovoze do SR v %

Partner/obdobie	2000	2001	2002	2003	2004	2005	2006	2007	2008	2009	2010	2011	2012	2013
Rusko	17,0	14,7	12,6	10,8	9,2	10,7	11,2	9,1	10,5	8,7	9,5	10,8	9,9	9,8
Južná Kórea	0,3	0,3	0,3	0,9	1,5	2,3	3,4	4,7	5,2	5,9	7,1	5,3	6,2	5,9
Čína	1,4	1,6	2,1	2,5	1,6	1,5	2,1	3,6	4,1	3,5	4,1	3,9	4,0	4,0
Ukrajina	1,5	1,3	1,1	1,0	1,4	1,5	1,3	1,1	1,1	0,7	0,9	1,1	1,0	1,0
Turecko	0,3	0,4	0,5	0,5	0,4	0,4	0,4	0,5	0,4	0,4	0,6	0,5	0,7	0,6
Švajčiarsko	1,3	1,3	1,4	1,2	0,9	0,6	0,5	0,6	0,5	0,6	0,5	0,5	0,4	0,5
Japonsko	1,7	1,6	1,8	1,9	1,2	1,1	1,3	1,1	0,9	0,9	1,1	0,7	0,8	0,5
USA	2,0	1,9	2,1	1,9	1,1	0,8	0,6	0,5	0,6	0,6	0,5	0,5	0,5	0,4
Srbsko	0,0	0,0	0,0	0,0	0,0	0,1	0,1	0,2	0,3	0,2	0,3	0,2	0,2	0,3
India	0,2	0,2	0,2	0,2	0,2	0,1	0,1	0,1	0,1	0,1	0,1	0,2	0,2	0,2
ost.krajiny mimo EÚ	4,3	4,6	4,8	4,7	3,7	3,2	3,8	3,9	3,2	3,4	3,2	3,1	2,6	2,7
dovoz z krajín mimo EÚ	29,8	28,0	27,0	25,6	21,2	22,2	24,8	25,4	26,9	25,1	28,0	26,8	26,4	25,8

Tabuľka 2.11 Hrubá tovarová štruktúra dovozu do SR, v %

Tovarová skupina	2000	2001	2002	2003	2004	2005	2006	2007	2008	2009	2010	2011	2012	2013
tovary pre medzispotrebu	49,7	47,4	45,7	43,5	43,7	43,6	42,1	39,0	39,9	37,0	39,0	41,1	39,9	38,6
z toho krajiny mimo EU	21,1	18,6	16,5	14,8	13,2	14,2	14,4	12,2	13,8	11,4	12,6	13,9	12,6	12,8
tovary pre spotrebu domácností	14,2	14,2	15,2	13,9	14,4	15,4	14,4	14,8	15,5	20,0	17,9	17,2	16,2	16,2
z toho krajiny mimo EU	2,7	2,8	3,2	3,1	2,3	1,6	1,7	2,0	2,0	2,3	2,2	2,1	2,1	2,1
osobné motorové vozidlá a motorový benzín, ostaté dopr.	2,8	3,5	3,3	3,2	3,4	3,1	2,9	3,0	3,8	3,3	2,7	2,1	2,0	2,0
z toho krajiny mimo EU	0,3	0,4	0,4	0,4	0,3	0,2	0,1	0,1	0,1	0,1	0,0	0,0	0,0	0,0
motorový benzín	0,2	0,4	0,5	0,3	0,3	0,5	0,5	0,4	0,4	0,4	0,5	0,4	0,4	0,4
z toho krajiny mimo EU	0,0	0,0	0,0	0,0	0,0	0,0	0,0	0,0	0,0	0,0	0,0	0,0	0,0	0,0
časti a príslušenstvo dopravných zariadení	9,2	8,8	10,4	13,8	12,7	10,4	11,2	13,1	11,3	10,5	11,5	12,1	13,2	13,3
z toho krajiny mimo EU	0,5	0,5	0,6	0,8	0,6	0,8	1,0	2,0	1,8	1,4	2,6	2,5	2,6	2,5
investičné tovary	23,9	25,5	24,9	25,3	25,3	26,7	28,5	29,4	28,8	28,5	28,2	26,9	28,2	29,2
z toho krajiny mimo EU	4,8	5,2	5,7	6,4	4,7	5,4	7,7	9,1	9,2	10,0	10,6	8,3	9,0	8,4
tovary i.n.	0,0	0,0	0,1	0,1	0,1	0,3	0,2	0,2	0,2	0,2	0,2	0,2	0,2	0,2
Tovary spolu	100,0	100,0	100,0	100,0	100,0	100,0	100,0	100,0	100,0	100,0	100,0	100,0	100,0	100,0

Tabuľka 2.12 Dovoz osobných motorových vozidiel a ostatných nepriemyselných dopravných zariadení do SR, podiel jednotlivých krajín v %

Krajina	2000	2001	2002	2003	2004	2005	2006	2007	2008	2009	2010	2011	2012	2013
Nemecko	14,6	17,5	21,6	23,1	27,3	28,9	26,4	28,7	42,8	34,9	35,9	27,3	25,5	26,2
Česko	49,2	42,3	36,9	32,3	39,8	34,0	33,3	26,7	20,5	21,8	24,1	26,6	28,6	30,2
Francúzsko	8,0	9,7	14,0	15,0	10,7	9,2	9,0	10,3	6,8	9,4	8,8	10,0	9,2	6,0
Rakúsko	0,3	0,5	0,7	0,3	0,8	2,3	6,3	9,2	7,1	10,1	9,9	11,4	10,4	8,1
Maďarsko	0,4	0,2	0,2	0,4	1,1	7,3	9,5	8,9	5,9	8,7	8,8	8,6	9,0	9,0
Poľsko	5,8	5,3	0,6	0,7	0,6	2,0	1,8	1,5	1,6	2,7	1,4	1,4	1,3	1,3
Taliansko	2,4	2,3	3,0	2,8	1,2	0,9	0,7	0,8	0,8	0,6	0,8	1,1	1,5	1,2
Rumunsko	0,5	0,4	0,0	0,2	0,2	0,4	0,0	0,0	0,3	0,4	0,2	0,1	0,1	1,1
Veľká Británia	2,2	2,2	3,9	3,9	1,8	1,1	0,9	0,8	0,5	0,4	0,0	0,7	1,3	1,2
Belgicko	0,7	1,3	0,5	0,6	0,5	1,6	2,6	3,8	3,5	2,5	3,2	4,0	5,3	5,9
Južná Kórea	0,9	1,1	2,1	2,9	3,4	3,0	2,3	1,5	0,7	1,4	0,7	0,7	1,1	0,8
Japonsko	5,6	4,4	3,7	3,9	1,5	0,7	0,5	0,3	0,4	0,3	0,1	0,1	0,1	0,0
Spolu	90,8	87,2	87,2	86,1	88,7	91,4	93,2	92,4	91,0	93,1	93,9	92,0	93,5	91,1

Tabuľka 2.13 Dovoz častí a príslušenstva dopravných zariadení do SR, podiel jednotlivých krajín v %

Krajina	2000	2001	2002	2003	2004	2005	2006	2007	2008	2009	2010	2011	2012	2013
Nemecko	70,6	63,0	52,6	53,9	55,0	50,5	43,2	33,8	29,5	26,8	26,6	28,9	27,2	27,2
Česko	6,9	10,2	12,5	10,7	12,8	14,3	13,6	16,6	21,5	21,6	16,4	14,5	17,0	17,5
Francúzsko	1,6	1,9	3,4	3,5	2,7	2,6	4,9	7,6	7,7	14,4	9,7	6,0	6,4	7,0
Poľsko	0,4	1,0	1,0	1,6	1,2	1,6	2,4	2,8	3,4	4,3	4,1	4,2	5,6	6,2
Taliansko	1,5	1,8	2,8	2,5	2,1	2,3	2,8	2,8	2,8	3,0	2,6	2,8	2,5	2,5
Rumunsko	0,0	0,2	0,3	0,9	0,5	0,4	0,6	0,4	0,4	0,8	1,1	1,8	2,1	2,0
Rakúsko	0,9	0,8	1,2	3,3	4,6	4,1	3,0	2,9	3,3	3,2	3,2	4,3	4,1	3,6
Maďarsko	0,5	2,0	3,0	6,6	5,2	8,2	13,0	11,2	10,1	7,9	8,7	10,6	9,6	9,8
Južná Kórea	0,1	0,1	0,1	0,1	0,0	0,1	0,8	8,5	8,0	6,2	14,4	12,7	12,5	11,9
Japonsko	1,9	1,8	2,1	2,9	2,6	3,7	3,9	2,7	2,3	1,6	2,3	1,8	1,2	0,8
Spolu	84,5	82,6	79,1	86,1	86,8	87,7	88,3	89,3	89,1	89,8	89,1	87,6	88,3	88,4

Tabuľka 2.14 Dovoz tovarov pre spotrebu domácností do SR, podiel jednotlivých krajín v %

Krajina	2000	2001	2002	2003	2004	2005	2006	2007	2008	2009	2010	2011	2012	2013
Nemecko	13,0	13,6	13,3	14,6	14,8	14,2	13,3	14,0	14,2	15,5	15,5	16,8	16,9	17,8
Česko	23,3	22,3	21,6	20,0	28,1	33,3	30,1	28,5	27,7	26,5	24,8	24,7	23,9	23,7
Rakúsko	3,7	3,6	3,7	3,6	5,0	6,5	6,4	5,3	4,7	4,7	4,0	3,9	3,6	3,5
Maďarsko	3,7	3,9	3,5	3,5	4,9	5,0	6,9	8,7	11,4	14,0	14,9	12,3	11,6	10,9
Poľsko	5,7	5,8	6,0	6,2	6,6	8,3	8,8	8,6	9,1	8,3	9,5	8,7	9,4	9,9
Taliansko	9,4	9,3	9,5	9,2	6,5	5,1	5,2	4,4	4,1	3,9	3,4	3,7	3,6	3,5
Francúzsko	4,7	4,6	4,8	5,3	4,2	4,3	5,2	5,6	4,4	3,7	3,6	4,0	4,2	4,6
Holandsko	2,1	2,0	2,0	1,9	3,0	3,0	3,1	2,9	2,7	2,9	2,9	3,4	3,2	3,8
Belgicko	2,5	2,3	2,3	1,7	2,5	2,6	2,2	2,6	1,7	1,4	1,2	1,3	1,3	1,6
Veľká Británia	3,8	3,6	3,5	2,8	2,3	1,7	1,3	1,3	1,3	1,5	1,6	2,3	2,0	1,3
Rumunsko	0,2	0,5	0,8	1,0	0,5	0,4	0,6	0,6	1,7	1,3	1,6	1,8	1,8	1,8
Čína	4,5	4,9	5,8	6,9	3,6	2,1	2,9	4,3	5,0	4,0	4,3	4,9	4,5	4,2
Turecko	0,8	1,1	1,3	1,5	1,2	1,1	1,0	1,0	0,8	0,9	1,9	1,2	2,0	1,7
Švajčiarsko	3,0	2,7	2,6	2,6	2,6	1,6	1,5	1,8	1,5	1,4	1,3	1,1	1,1	1,1
Spolu	80,4	80,2	80,6	80,9	85,8	89,2	88,5	89,5	90,5	90,0	90,4	90,3	89,2	89,5

Tabuľka 2.15 Dovoz tovarov pre medzispotrebu do SR, podiel jednotlivých krajín v %

Krajina	2000	2001	2002	2003	2004	2005	2006	2007	2008	2009	2010	2011	2012	2013
Nemecko	15,4	15,7	15,8	17,5	17,6	16,7	16,1	16,4	14,1	14,1	14,6	14,4	15,5	15,1
Česko	14,6	15,2	15,3	15,6	18,1	17,3	16,1	16,7	17,7	19,2	18,0	17,1	17,9	16,5
Rakúsko	4,9	5,2	5,4	5,4	6,1	6,5	5,7	5,7	5,7	6,1	5,4	4,9	4,8	5,0
Maďarsko	2,2	2,8	2,9	3,0	3,9	4,5	5,6	6,1	5,3	5,3	5,3	5,7	6,2	5,5
Poľsko	3,8	4,1	4,1	4,7	6,2	6,3	6,8	7,0	6,2	6,2	6,9	6,8	6,4	7,2
Taliansko	5,6	6,0	6,3	6,1	5,1	4,3	4,5	4,3	4,1	5,4	4,7	4,4	4,7	3,9
Francúzsko	2,2	2,6	2,8	2,7	2,5	2,6	2,2	3,0	2,8	3,2	3,1	3,2	2,5	2,3
Holandsko	1,5	1,5	1,7	1,6	1,7	1,8	1,9	2,1	2,0	1,9	2,2	2,1	2,2	2,5
Belgicko	1,7	1,9	2,2	2,3	2,2	2,1	2,0	2,0	2,0	1,8	1,6	1,5	1,4	1,4
Veľká Británia	3,4	0,9	0,9	0,2	1,0	2,3	2,2	2,7	1,6	1,2	0,7	0,4	0,2	2,0
Rusko	33,5	29,7	26,0	23,8	20,3	23,6	26,2	22,7	25,8	23,1	24,0	25,9	24,0	25,1
Južná Kórea	0,2	0,2	0,2	0,3	0,5	0,7	0,7	1,3	1,3	1,4	1,5	1,3	1,3	1,6
Čína	0,8	0,8	0,9	1,0	0,8	0,7	0,8	1,3	1,3	1,3	1,4	1,1	1,2	1,3
Ukrajina	2,6	2,7	2,3	2,2	2,9	3,0	2,6	2,2	2,1	1,3	2,0	2,2	2,0	2,1
Spolu	92,4	89,1	87,0	86,4	88,8	92,5	93,4	93,4	92,0	91,6	91,3	91,1	90,4	91,4

Tabuľka 2.16 Dovoz investičných tovarov zo SR, podiel jednotlivých krajín v %

Krajina	2000	2001	2002	2003	2004	2005	2006	2007	2008	2009	2010	2011	2012	2013
Nemecko	37,1	36,7	29,8	30,5	31,8	31,6	28,9	25,9	24,0	17,6	20,0	21,2	18,3	18,3
Česko	9,5	9,7	9,7	8,8	13,3	15,8	14,3	11,5	11,6	12,5	11,5	14,6	11,6	9,7
Rakúsko	3,2	3,6	3,5	3,7	6,6	5,9	5,5	5,3	4,3	3,9	3,8	8,5	15,6	20,8
Maďarsko	1,7	1,5	1,6	2,5	2,8	2,7	3,3	5,2	5,7	5,1	3,6	3,4	2,7	2,6
Poľsko	0,8	1,0	1,3	1,4	1,6	1,5	1,4	1,4	1,6	1,9	1,9	2,0	2,8	2,9
Taliansko	8,0	7,7	9,0	7,2	6,8	5,8	4,8	4,2	4,4	4,2	4,3	4,2	3,7	3,3
Francúzsko	5,2	5,8	6,4	5,4	3,9	3,2	2,7	2,8	2,7	2,5	2,1	2,2	2,0	1,8
Holandsko	1,8	1,8	2,7	2,6	4,4	4,0	3,4	3,0	3,1	3,5	3,2	2,8	3,1	3,3
Belgicko	1,5	1,5	1,4	1,4	2,0	1,7	1,4	1,3	1,5	1,0	1,3	1,1	1,1	1,0
Slovinsko	0,3	0,2	0,3	0,4	0,4	0,3	0,3	0,4	1,6	1,3	2,3	3,0	1,5	2,5
Veľká Británia	4,6	4,8	4,5	3,5	2,4	2,7	1,8	1,7	2,0	6,1	4,3	1,4	0,9	1,1
Južná Kórea	0,4	0,5	0,5	2,3	4,5	6,7	10,1	10,1	12,6	16,3	16,8	11,5	14,1	12,2
Čína	1,4	1,8	3,0	4,0	2,8	2,9	4,3	7,9	9,1	7,4	9,4	9,1	9,4	9,2
Japonsko	4,1	3,8	4,6	4,0	2,3	2,1	2,3	2,0	1,9	2,1	2,4	1,6	1,9	1,1
USA	5,0	4,1	4,9	4,3	2,3	1,3	1,0	0,8	0,9	0,7	0,7	0,8	0,7	0,7
Spolu	84,6	84,4	83,3	81,9	87,8	88,0	85,7	83,6	87,2	86,1	87,5	87,4	89,4	90,5

3. Štruktúrne zmeny ekonomiky SR v období 2000-2010

Zmeny v štruktúre ekonomiky pred vstupom a po vstupe do EÚ budeme posudzovať na údajoch troch input-output tabuliek (IOT) za roky 2000, 2005 a 2010. V týchto IOT sa rozlišuje 85 komodít, resp. 85 homogénnych odvetví. Symetrické IOT boli skonštruované z tabuliek dodávok a použitia SR v základných cenách metódou, pri ktorej sa predpokladá odvetvová technológia. Tabuľky dodávok a použitia boli zostavené už v revidovaných klasifikáciách odvetví a produktov (NACE a CPA), ale ešte podľa metodiky ESA95.

Zaujímaj nás budú zmeny v štruktúre produkcie, medzispotreby ako aj zložiek konečného použitia v rôznych obdobiach v prepojení na globálnu ekonomiku. V štruktúrnej analýze sa využijú aj koeficienty priamej náročnosti domácej produkcie na vstupy, koeficienty komplexnej náročnosti produkcie na vstupy, resp. komplexnej náročnosti jednotlivých zložiek konečného použitia na vstupy.

3.1 Zmeny v ponuke tovarov a služieb v SR

Ponuku tovarov a služieb v ekonomike tvorí domáca produkcia a dovezená produkcia. Zaujímaj nás bude, ako sa menil podiel dovozu, resp. domácej produkcie na celkových zdrojoch ekonomiky, resp. ako sa menila ich tovarová štruktúra.

V prvom období, t.j. medzi rokom 2000 a 2005 vidíme, že podiel dovozu na celkovej ponuke narastal (z 23,3% na 26,5%) a váha domácej produkcie klesala (zo 76,7% na 73,5%) (tabuľka 3.3 uvedená v časti 3.2). V tomto období sa v ekonomike SR začali rozvíjať výroby náročné na dovezené suroviny a materiály, a súčasne sa posilňovali aj dovozy pre konečné použitie. Tento trend sa po roku 2005 spomalil, resp. zastavil a v roku 2010 domáca produkcia v ekonomike tvorila z celkovej ponuky už 74% (resp. dovoz 26%).

Produkcia

V štruktúre produkcie domácej ekonomiky nastali v desaťročnom období výrazné zmeny. Došlo k posilneniu priemyselnej výroby hlavne v dôsledku rastu výroby motorových vozidiel a elektroniky. Aj stavebná produkcia zvýšila svoju váhu v štruktúre produkcie. Na druhej strane poľnohospodárska výroba naďalej strácala svoju pozíciu v ekonomike, podobne i ťažobný priemysel. Podiel služieb na produkcii mal tiež mierne klesajúcu tendenciu.

Priemyselná produkcia ako celok zvýšila v priebehu rokov 2000-2010 svoj podiel na ekonomike o 1,5 p.b. (z 35,9% na 37,4%), najmä vďaka rýchlemu rastu výroby motorových vozidiel, elektroniky, výrobkov z gumy a plastov a kovových výrobkov. Z jednotlivých výrobných odvetví najvýraznejšou zmenou došlo vo výrobe motorových vozidiel, ktorá svoj podiel na produkcii ekonomiky zvýšila takmer dvojnásobne, zo 4,5% v roku 2000 na 8,7% v roku 2010. Druhá najdynamickejšia zmena sa zaznamenala vo výrobe počítačov a elektronických zariadení. Produkcia tohto odvetvia v roku 2000 tvorila len 1,2% z produkcie ekonomiky, ale v roku 2010 predstavuje druhý najvyšší objem v priemysle, so 4,6% podielom. Aj rýchlo rastúca výroba hotových kovových výrobkov posilnila svoju váhu o 1,3 p.b. (z 1,5% na 2,8%).

Opačný vývoj v priemysle bol zaznamenaný najmä vo výrobe potravinárskych výrobkov (pokles o -1,6 p.b.), výrobe základných kovov (-1,5 p.b.), koksu a rafinovaných ropných produktov (-1,1 p.b.), výrobe papiera a výrobkov z papiera (-0,7 p.b.) a pri výrobe nekovových minerálnych výrobkov (-0,6 p.b.).

Mimo priemyselnej výroby najväčšie zmeny nastali v pôdohospodárskej výrobe, ktorá dlhodobo znižuje svoj podiel v ekonomike, ktorý v roku 2010 tvoril 2,3%, čo je o -1,7 p.b. menej ako v roku 2000. Produkcia energetického odvetvia, t.j. výroba a rozvod elektriny, plynu a vody tvorila v roku 2010 asi 7,1%, čo bol oproti roku 2000 pokles o -0,8 p.b.

Produkcia stavebníctva svojim objemom vzrástla viac ako dvojnásobne, čo sa v ekonomike prejavilo rastom jej podielu asi o 1,6 p.b. (z 7,9% v roku 2000 na 9,6% v roku 2010).

Tabuľka 3.1 Zmeny v komoditnej štruktúre produkcie, v%

CPA/ NACE	Názov homogénneho odvetvia, resp. produktov	Produkcia, z.c., tis.eur			Štruktúra produkcie, %			zmena 2010-2000
		2000	2005	2010	2000	2005	2010	
01-03	Pôdohospodárska produkcia	2 983 362	3 659 521	3 491 415	4,0	3,3	2,3	-1,7
05-09	Produkcia ťažobného priemyslu	461 729	456 664	631 243	0,6	0,4	0,4	-0,2
10	Potravinárske výrobky	2 799 040	3 122 978	3 150 775	3,7	2,8	2,1	-1,6
11	Nápoje	578 976	643 982	671 975	0,8	0,6	0,4	-0,3
12	Tabakové výrobky	131 109	33 283	178	0,2	0,0	0,0	-0,2
13	Textílie	313 441	396 559	336 696	0,4	0,4	0,2	-0,2
14	Odevy	553 858	737 827	502 008	0,7	0,7	0,3	-0,4
15	Usne a výrobky z usní	317 951	470 943	555 095	0,4	0,4	0,4	-0,1
16	Drevo a výrobky z dreva a korku, okrem nábytku; vý	704 391	1 250 685	1 579 745	0,9	1,1	1,0	0,1
17	Papier a výrobky z papiera	1 132 587	1 152 850	1 155 898	1,5	1,0	0,8	-0,7
18	Tlač a reprodukcia záznamových médií	209 105	296 883	280 821	0,3	0,3	0,2	-0,1
19	Koks a rafinérské ropné produkty	2 487 860	3 256 378	3 411 244	3,3	2,9	2,3	-1,1
20	Chemikálie a chemické výrobky	1 578 810	1 545 091	2 134 986	2,1	1,4	1,4	-0,7
21	Základné farmaceutické výrobky a farmaceutické prí	236 544	202 153	310 639	0,3	0,2	0,2	-0,1
22	Výrobky z gumených a plastových výrobkov	1 012 821	1 801 993	2 690 493	1,4	1,6	1,8	0,4
23	Ostatné nekovové minerálne výrobky	1 220 186	1 693 278	1 488 506	1,6	1,5	1,0	-0,6
24	Základné kovy	3 535 074	4 532 749	4 933 243	4,7	4,1	3,3	-1,5
25	Hotové kovové výrobky okrem strojov a zariadení	1 112 578	2 326 859	4 249 609	1,5	2,1	2,8	1,3
26	Počítače, elektronické a optické zariadenia	899 495	3 206 824	6 906 990	1,2	2,9	4,6	3,4
27	Elektrické stroje a prístroje	1 224 780	2 179 055	2 578 540	1,6	2,0	1,7	0,1
28	Stroje a zariadenia i. n.	1 703 452	2 832 635	2 891 277	2,3	2,6	1,9	-0,4
29	Motorové vozidlá, prívesy a návesy	3 345 195	7 576 470	13 148 949	4,5	6,8	8,7	4,2
30	Ostatné dopravné zariadenia	386 596	469 296	572 928	0,5	0,4	0,4	-0,1
31	Nábytok	463 020	916 304	760 748	0,6	0,8	0,5	-0,1
32	Ostatné výrobky	173 477	312 195	547 046	0,2	0,3	0,4	0,1
33	Oprava a inštalácie strojov a prístrojov	765 851	1 313 258	1 579 398	1,0	1,2	1,0	0,0
35-36	Výroba a rozvod elektriny, plynu, pary a vody	5 921 974	7 755 464	10 775 823	7,9	7,0	7,1	-0,8
37-39	Kanalizácia, zber odpadu, ozdravovacie činnosti	650 724	882 695	692 289	0,9	0,8	0,5	-0,4
41-43	Stavebníctvo	5 935 915	9 704 806	14 450 352	7,9	8,8	9,6	1,6
45-47	Obchod	7 372 879	10 134 853	14 706 518	9,8	9,2	9,7	-0,1
49	Pozemná doprava a doprava potrubím	4 146 908	4 708 611	5 822 708	5,5	4,3	3,9	-1,7
50	Vodná doprava	38 250	38 023	53 634	0,1	0,0	0,0	0,0
51	Letecká doprava	42 011	248 155	68 997	0,1	0,2	0,0	0,0
52	Skladové a vedľajšie činnosti v doprave	761 249	1 441 620	2 274 845	1,0	1,3	1,5	0,5
53	Poštové a kuriérske služby	209 246	341 109	494 373	0,3	0,3	0,3	0,0
55-56	Ubytovacie služby a služby stravovania	1 043 313	1 331 647	1 531 825	1,4	1,2	1,0	-0,4
58	Nakladateľské služby	397 086	533 461	570 215	0,5	0,5	0,4	-0,2
59	Tvorba filmov, videozáznamov a televíznych program	50 584	95 143	118 895	0,1	0,1	0,1	0,0
60	Výroba a vysielanie programov	116 421	181 277	306 455	0,2	0,2	0,2	0,0
61	Telekomunikácie	1 084 734	1 824 681	2 239 574	1,4	1,6	1,5	0,0
62	Služby v oblasti počítačového programovania, poraden	375 117	1 003 144	1 696 421	0,5	0,9	1,1	0,6
63	Informačné služby	101 669	155 355	433 513	0,1	0,1	0,3	0,2
64-66	Finančné služby a služby poisťovníctva	1 601 074	3 323 331	4 153 338	2,1	3,0	2,8	0,6
68-96	Ostatné služby spolu	14 739 945	20 604 770	30 065 318	19,7	18,6	19,9	0,2
01-96	Spolu	74 920 387	110 694 859	151 015 538	100,0	100,0	100,0	
10-33	Priemyselná výroba	26 886 198	42 270 529	56 437 788	35,9	38,2	37,4	1,5
45-96	Služby	32 080 485	45 965 180	64 536 628	42,8	41,5	42,7	-0,1

Zdroj: IOT, vlastné prepočty autora

Váha služieb ako celku nezaznamenala v ekonomike výraznejšiu zmenu (pokles o -0,1 p.b.). Z jednotlivých odvetví služieb sme výraznejší pokles váhy zaznamenali v službách pozemnej dopravy a v ubytovacích a stravovacích službách. Naopak, vzrástol význam skladových a vedľajších služieb v doprave, tiež služieb v oblasti počítačového programovania a informačných služieb a finančných služieb. Vzrástla tiež váha služieb vzdelávania.

Dovoz

Význam dovozu v celkovej ponuke tovarov a služieb rástol najmä pred rokom 2005 (z 23,3% na 26,5%), v druhom období sa jeho váha ustálila, resp. poklesla na 26%.

V štruktúre dovozu tovarov a služieb najväčšiu váhu majú produkty priemyselnej výroby, ktorých váha sa v priebehu desiatich rokov postupne zvyšovala zo 70% v roku 2000 na 80% v roku 2010. Pri raste váhy dovozu priemyselných výrobkov o 8,7 p.b., poklesla váha dovozu produktov ťažobného priemyslu o -5,7 p.b., v rámci nich klesol najmä podiel dovozu ropy, plynu a uhlia. Podiel služieb v dovoze klesol asi o -3,7 p.b.

Medzi produktmi priemyselnej výroby k najväčšej zmene došlo v dovoze počítačov, elektronických a optických zariadení. Tieto produkty tvorili v dovoze v roku 2010 najväčší objem, keď predstavovali 16,7% z objemu celkového dovozu do SR. Oproti roku 2000 táto štruktúrna zmena znamenala zvýšenie podielu na dovoze o 9,3 p.b. Druhý najväčší objem v dovoze tvoria motorové vozidlá, prívesy, návesy vrátane ich komponentov. Dovoz týchto produktov v roku 2010 znamenal rast podielu v celkovom dovoze o 3,6 p.b. v porovnaní s rokom 2000. Z ďalších produktov priemyselnej výroby treba ešte spomenúť aj zvýšený dovoz produktov koksu a ropných produktov, elektrických strojov a prístrojov.

Naopak, najväčšie zníženie váhy v štruktúre dovozu bolo zaznamenané pri dovoze strojov a zariadení (o -2,7 p.b.), tiež textílií (o -2,5 p.b.) a v dovoze chemikálií a chemických výrobkov (o -2 p.b.).

Na poklese váhy služieb v dovoze sa najviac podieľala nákladná a potrubná doprava, ale aj obchod a finančné služby. Tu sa zrejme prejavili pozitíva vstupu zahraničných bánk do bankového sektora. Naopak, vzrástla váha ubytovacích a stravovacích služieb, ako dôsledok rastu počtu ciest slovenských občanov do zahraničia v rámci cestovného ruchu a služobných ciest (tabuľka 3.2).

Tabuľka 3.2 Zmeny v komoditnej štruktúre dovozu, v %

CPA	Názov produktov	Dovoz, tis.eur			Štruktúra dovozu,%			zmena 2010-2000
		2000	2005	2010	2000	2005	2010	
01-03	Pôdohospodárska produkcia	362 262	530 193	897 537	1,6	1,3	1,7	0,1
05-09	Produkcia ťažobného priemyslu	3 646 871	4 418 612	5 470 788	16,0	11,1	10,3	-5,7
10	Potravinárske výrobky	961 101	1 688 087	2 465 006	4,2	4,2	4,6	0,4
11	Nápoje	142 472	235 425	325 496	0,6	0,6	0,6	0,0
12	Tabakové výrobky	105 713	227 567	143 531	0,5	0,6	0,3	-0,2
13	Textílie	811 990	909 224	578 756	3,6	2,3	1,1	-2,5
14	Odevy	339 055	519 340	926 528	1,5	1,3	1,7	0,3
15	Usne a výrobky z usní	309 758	486 610	591 732	1,4	1,2	1,1	-0,2
16	Drevo a výrobky z dreva a korku, okrem	147 861	300 909	373 699	0,6	0,8	0,7	0,1
17	Papier a výrobky z papiera	479 696	722 580	762 955	2,1	1,8	1,4	-0,7
18	Tlač a reprodukcia záznamových médií	27 864	38 976	4 063	0,1	0,1	0,0	-0,1
19	Koks a rafinérské ropné produkty	194 061	871 435	1 267 701	0,9	2,2	2,4	1,5
20	Chemikálie a chemické výrobky	1 526 487	2 241 989	2 507 702	6,7	5,6	4,7	-2,0
21	Základné farmaceutické výrobky a farmaceutické	559 471	1 022 317	1 427 789	2,5	2,6	2,2	0,2
22	Výrobky z gumy a plastov	745 131	1 574 892	1 966 754	3,3	3,9	3,7	0,4
23	Ostatné nekovové minerálne výrobky	318 682	566 366	716 926	1,4	1,4	1,3	0,0
24	Základné kovy	1 232 307	2 184 485	2 850 591	5,4	5,5	5,4	0,0
25	Hotové kovové výrobky okrem strojov	673 378	1 617 136	2 054 189	3,0	4,1	3,9	0,9
26	Počítače, elektronické a optické zariadenia	1 673 739	4 547 948	8 865 937	7,4	11,4	16,7	9,3
27	Elektrické stroje a prístroje	1 052 554	2 206 902	2 998 409	4,6	5,5	5,6	1,0
28	Stroje a zariadenia i. n.	2 113 755	2 845 197	3 474 395	9,3	7,1	6,5	-2,7
29	Motorové vozidlá, prívesy a návesy	2 068 416	5 092 566	6 737 139	9,1	12,8	12,7	3,6
30	Ostatné dopravné zariadenia	398 018	442 226	315 707	1,7	1,1	0,6	-1,2
31	Nábytok	115 700	190 440	514 732	0,5	0,5	1,0	0,5
32	Ostatné výrobky	216 613	297 916	600 841	1,0	0,7	1,1	0,2
33	Oprava a inštalácie strojov a prístrojov	34	57	47	0,0	0,0	0,0	0,0
35-36	Výroba a rozvod elektriny, plynu, tepla	31 053	114 625	65 793	0,1	0,3	0,1	0,0
37-39	Kanalizácia, zber odpadu, ozdravné zariadenia	86 753	179 057	386 498	0,4	0,4	0,7	0,3
41-43	Stavebníctvo	119 236	217 393	386 918	0,5	0,5	0,7	0,2
45-47	Obchod	177 605	169 283	189 318	0,8	0,4	0,4	-0,4
49	Pozemná doprava a doprava potrubím	332 747	622 986	184 982	1,5	1,6	0,3	-1,1
50	Vodná doprava	43 766	71 641	88 939	0,2	0,2	0,2	0,0
51	Letecká doprava	54 001	237 453	140 311	0,2	0,6	0,3	0,0
52	Skladové a vedľajšie činnosti v doprave	35 896	5 670	131 289	0,2	0,0	0,2	0,1
53	Poštové a kuriérske služby	10 189	20 475	26 124	0,0	0,1	0,0	0,0
55-56	Ubytovacie služby a služby stravovania	220 575	522 410	771 916	1,0	1,3	1,5	0,5
58	Nakladateľské služby	79 200	131 237	175 263	0,3	0,3	0,3	0,0
59	Tvorba filmov, videozáznamov a televíznych	16 690	36 325	51 828	0,1	0,1	0,1	0,0
60	Výroba a vysielanie programov	1 282	2 124	1 840	0,0	0,0	0,0	0,0
61	Telekomunikácie	31 097	105 217	104 408	0,1	0,3	0,2	0,1
62	Služby v oblasti počítačového programu	86 421	168 771	160 963	0,4	0,4	0,3	-0,1
63	Informačné služby	52 893	54 934	37 587	0,2	0,1	0,1	-0,2
64-66	Finančné služby a služby poisťovníctva	386 084	402 361	356 235	1,7	1,0	0,7	-1,0
68-96	Ostatné služby spolu	778 629	1 062 169	1 013 978	3,4	2,7	1,9	-1,5
	Spolu	22 767 105	39 903 529	53 113 140	100,0	100,0	100,0	
10-33	Priemyselná výroba	16 213 855	30 830 592	42 470 625	71,2	77,3	80,0	8,7
45-96	Služby	2 307 075	3 613 057	3 434 981	10,1	9,1	6,5	-3,7

3.2 Zmeny v použití tovarov a služieb v SR

Podiel domácej a dovezenej produkcie v konečnom použití sa líši a menil sa v priebehu analyzovaného obdobia. Najväčšie zmeny môžeme pozorovať v medzispotrebe, v ktorej rástla váha dovezených produktov medzi rokmi 2000 a 2005 z 37,4% na 42,5%. V nasledujúcom období vplyvom hospodárskej krízy, kedy sa obmedzovala výroba v priemysle, klesla váha dovozu na celkovej medzispotrebe na úroveň 36,1% a bola čiastočne nahrádzaná domácou

produkciou. V konečnej spotrebe domácností vidieť v celom sledovanom období rast podielu dovozov a pokles produktov z domácej výroby. Rovnako aj v hrubej tvorbe kapitálu rastie podiel dovezených produktov. V roku 2010 v celkovom vývoze SR domáca produkcia tvorila len 90%, pričom 9,8% vývozu tvoril tzv. reexport, t.j. dovoz tovarov, ktorý sa v SR nespotreboval, ale bol opäť vyvezený.

Tabuľka 3.3 Váha dovozu a domácej produkcie na zdrojoch a v jednotlivých smeroch použitia, v %

Ukazovateľ	2000		2005		2010	
	dovoz	produkcia	dovoz	produkcia	dovoz	produkcia
Zdroje spolu	23,3	76,7	26,5	73,5	26,0	74,0
medzispotreba spolu	37,4	62,6	42,5	57,5	36,1	63,9
KSD spolu	17,8	82,2	25,4	74,6	27,1	72,9
KSVS spolu	6,9	93,1	9,6	90,4	7,7	92,3
KSNI spolu	0,0	100,0	0,0	100,0	0,0	100,0
hrubá tvorba kapitálu spolu	30,0	70,0	35,8	64,2	36,7	63,3
vývoz celkový	0,5	99,5	0,5	99,5	9,8	90,2

Zdroj: IOT, vlastné prepočty autora

Ďalší pohľad na použitie dáva rozdelenie dovezenej produkcie, resp. domácej produkcie podľa smerov použitia.

V použití **dovezených** produktov má najväčší podiel medzispotreba, keďže najviac tovarov a služieb sa dováža pre výrobu domácej produkcie, ale tento podiel sa postupne znižoval zo 75% v roku 2000 na 69% v roku 2005. Druhý najväčší podiel na dovoze má konečná spotreba domácností, pričom tento dopyt sa postupne zvyšoval z 12,4% v roku 2000 na 17,4% v roku 2010. Dovoz pre hrubú tvorbu kapitálu (ktorá zahrnuje aj zmenu stavu zásob) tvoril v sledovanom období okolo 10%, v roku 2005 vzrástol na 12%. V roku 2010 približne 9,7% z dovozu sa na Slovensku nespotrebovalo, ale sa vyviezlo formou reexportu.

Tabuľka 3.4 Použitie dovezenej produkcie, v %

Rok	Dovoz	Medzi- spotreba	Konečná spotreba			Hrubá tvorba kapitálu	Vývoz
			domácností	verej.správy	nez.inštitúcií		
2000	100,0	75,1	12,4	1,9	0,0	10,1	0,5
2005	100,0	69,1	16,1	2,2	0,0	12,1	0,5
2010	100,0	60,9	17,4	1,8	0,0	10,1	9,7

Zdroj: IOT, vlastné prepočty autora

V použití **domácej produkcie** rozhodujúcu úlohu pre vývoj ekonomiky má produkcia určená na vývoz, aj keď použitie domácej produkcie v medzispotrebe čo do objemu je vyššie. V rokoch 2000-2005 sa postupne zvyšovala váha vývozu z 29% na takmer 34%. Bolo to obdobie prílevu zahraničných investícií do odvetví, ktorých produkcia smerovala na vývoz. Tento trend pokračoval aj v nasledujúcich rokoch, aj keď váha vývozu na produkcii sa mierne znížila aj ako dôsledok nižšieho zahraničného dopytu počas krízy a tesne po nej.

Asi 38% domácej produkcie sa opäť použilo vo výrobe (v roku 2000 i v roku 2010) ako medzispotreba. Zníženie dodávok domácej produkcie do medzispotreby v roku 2005 súviselo s rastom náročnosti produkcie na dovezené materiály, suroviny a polotovary, ale aj s rastom váhy produkcie určenej na vývoz. Znižovanie podielu domácej produkcie v konečnej spotrebe domácností i v tvorbe hrubého kapitálu súvisí s vytesňovaním niektorých domácich produktov dovozom.

Tabuľka 3.5 Použitie domácej produkcie, v %

Rok	Produkcia	Medzi- spotreba	Konečná spotreba			Hrubá tvorba kapitálu	Vývoz
			domácností	verej.správy	nez.inštitúcií		
2000	100,0	38,2	17,4	7,8	0,4	7,2	29,0
2005	100,0	33,6	17,1	7,4	0,5	7,8	33,6
2010	100,0	37,9	16,5	7,7	0,5	6,1	31,4

Zdroj: IOT, vlastné prepočty autora

Z jednotlivých smerov použitia budeme detailnejšie analyzovať vývoz domácej produkcie.

Vývoz produkcie SR

Vývoz Slovenska v roku 2010 bol z viac ako 86% zabezpečovaný produktmi priemyselnej výroby. Približne 10% vývozu tvorili služby. Oproti roku 2000 je to výrazná zmena, kedy priemyselné produkty tvorili asi 75% vývozu a služby až 21%.

Produkcia priemyselnej výroby v SR je čoraz väčšou mierou orientovaná na zahraničné trhy. Kým v roku 2000 sa vyviezlo asi 61% produktov z priemyselnej výroby, v roku 2010 takmer 73% produkcie priemyselnej výroby smerovalo do zahraničia.

Z 23 odvetví priemyselnej výroby (bez opráv a inštalácií) v roku 2010 až 15 odvetví vyvážalo viac ako 70% svojej produkcie. Z tohto pohľadu k najväčšej zmene oproti roku 2000 došlo vo výrobe nábytku a ostatných výrobkov zaradených pod CPA 32, vo výrobe farmaceutických výrobkov, z ktorej na vývoz v roku 2010 išlo takmer 98% produkcie, kým v roku 2000 len 61%. Produkcia potravín a nápojov (CPA 10 a 11) sa tiež vo väčšej miere začala orientovať

na zahraničie, keď v rozmedzí desiatich rokov zvýšila svoj podiel na vývoze o 42 p.b. (v roku 2000 na vývoz išlo asi 23% produkcie, v roku 2010 už 65% produkcie).

Čo sa týka štruktúry celkového vývozu SR v celom sledovanom období na prvom mieste bola výroba motorových vozidiel s 23% podielom v roku 2010, čo bol oproti roku 2000 nárast o takmer 9 p.b. Najväčšiu štruktúrnu zmenu vo vývoze spôsobila elektronická výroba, výrobky ktorej v roku 2010 predstavovali 13,2% z celkového vývozu oproti 3,6% v roku 2000. Z priemyselnej výroby výraznejšie zvýšila svoju váhu na vývoze aj produkcia potravín (z 1,3% v roku 2000 na 2,8% v roku 2010). Z významnejších priemyselných výrob mierne klesli podiely produkcie rafinérskych produktov a chemických produktov, nekovových minerálnych produktov, základných kovov na celkovom vývoze SR.

Vývoz poľnohospodárskej produkcie taktiež posilnil, čo sa prejavilo v raste jej podielu z 1% v roku 2000 na 1,7% v roku 2010.

Celkový pokles podielu služieb na vývoze SR takmer -11 p.b. spôsobili najmä nižšie objemy služieb dopravy a obchodu v roku 2010 oproti roku 2000.

Tabuľka 3.6 Zmeny v štruktúre vývozu, v %

CPA/ NACE	zov homogenného odvetvia, resp. produk	Štruktúra vývozu, %			zmena 2010-2000	Podiel vývozu z dom. produkcie, %			zmena 2010-2000
		2000	2005	2010		2000	2005	2010	
01-03	Pôdohospodárska produkcia	1,0	1,4	1,7	0,7	7,1	13,9	22,8	15,7
05-09	Produkcia ťažobného priemyslu	0,5	0,4	0,8	0,3	22,8	31,6	57,4	34,6
10	Potravinárske výrobky	1,3	1,8	2,8	1,5	9,7	21,3	41,7	31,9
11	Nápoje	0,3	0,3	0,3	0,0	13,0	17,1	22,9	9,9
12	Tabakové výrobky	0,2	0,0	0,0	-0,2	29,6	28,8	58,6	29,1
13	Textílie	1,2	1,0	0,7	-0,5	82,8	96,4	97,3	14,5
14	Odevy	2,4	1,8	1,1	-1,3	93,4	91,2	99,9	6,5
15	Usne a výrobky z usní	1,2	1,2	1,2	0,0	80,9	95,0	101,0	20,0
16	Drevo a výrobky z dreva a korku, okrem nábytku	1,6	1,3	1,0	-0,5	48,1	40,0	30,6	-17,5
17	Papier a výrobky z papiera	3,4	2,5	2,0	-1,4	65,7	80,8	82,4	16,7
18	Tlač a reprodukcia záznamových médií	0,1	0,2	0,0	-0,1	6,5	19,3	1,0	-5,5
19	Koks a rafinérské ropné produkty	5,5	5,2	4,1	-1,4	47,8	59,3	56,9	9,1
20	Chemikálie a chemické výrobky	5,7	3,8	3,7	-1,9	78,0	91,1	82,5	4,5
21	Základné farmaceutické výrobky a farmaceutické výrobky	0,7	0,5	0,6	0,0	61,0	84,0	97,7	36,7
22	Výrobky z gumy a plastov	3,3	3,7	4,1	0,8	71,3	77,3	73,0	1,8
23	Ostatné nekovové minerálne výrobky	3,0	1,9	1,5	-1,5	52,8	41,0	46,4	-6,4
24	Základné kovy	10,4	9,5	9,1	-1,3	64,2	78,1	87,6	23,4
25	Hotové kovové výrobky okrem strojov a zariadení	3,8	3,7	4,3	0,5	73,8	58,9	47,8	-26,0
26	Počítače, elektronické a optické zariadenia	3,6	7,8	13,2	9,6	86,6	90,4	90,4	3,8
27	Elektrické stroje a prístroje	5,0	5,2	5,5	0,5	88,6	88,9	101,5	12,9
28	Stroje a zariadenia i. n.	5,7	5,7	5,1	-0,5	72,3	74,4	84,3	12,0
29	Motorové vozidlá, prívesy a návěsy	13,9	17,8	22,5	8,6	90,7	87,3	81,2	-9,4
30	Ostatné dopravné zariadenia	1,5	1,2	0,9	-0,6	86,5	93,4	78,3	-8,3
31	Nábytok	1,1	1,1	1,6	0,5	51,6	46,6	98,3	46,7
32	Ostatné výrobky	0,4	0,4	1,0	0,6	53,3	52,7	90,6	37,3
33	Oprava a inštalácie strojov a prístrojov	0,0	0,0	0,0	0,0	0,0	0,0	0,0	0,0
35-36	Výroba a rozvod elektriny, plynu, pary a tepla	0,3	0,4	0,1	-0,2	1,1	2,2	0,3	-0,8
37-39	Kanalizácia, zber odpadu, ozdravovacie činnosti	1,6	1,0	0,9	-0,7	53,1	41,3	62,9	9,8
41-43	Stavebníctvo	0,5	0,3	0,3	-0,2	1,7	1,3	0,9	-0,9
45-47	Obchod	6,7	7,7	1,8	-4,8	19,7	28,3	5,9	-13,8
49	Pozemná doprava a doprava potrubím	7,3	5,3	2,7	-4,6	38,2	41,8	21,8	-16,4
50	Vodná doprava	0,1	0,1	0,0	-0,1	42,5	57,3	19,0	-23,5
51	Letecká doprava	0,1	0,3	0,1	0,0	28,1	40,7	39,5	11,4
52	Skladové a vedľajšie činnosti v doprave	0,4	0,0	0,4	-0,1	12,8	0,1	7,9	-4,8
53	Poštové a kuriérske služby	0,1	0,1	0,1	0,0	12,8	14,5	13,3	0,5
55-56	Ubytovacie služby a služby stravovania	1,3	1,1	1,3	0,0	26,8	31,1	38,8	12,0
58	Nakladateľské služby	0,5	0,4	0,4	-0,1	29,8	25,6	36,2	6,4
59	Tvorba filmov, videozáznamov a televíznych programov	0,0	0,0	0,0	0,0	16,9	18,6	17,6	0,7
60	Výroba a vysielanie programov	0,0	0,0	0,0	0,0	3,0	2,4	2,1	-0,9
61	Telekomunikácie	0,3	0,4	0,2	-0,1	5,3	7,2	3,8	-1,5
62	Služby v oblasti počítačového programovania	0,4	0,5	0,5	0,2	21,2	18,4	15,2	-6,0
63	Informačné služby	0,0	0,0	0,0	0,0	1,9	1,1	1,0	-1,0
64-66	Finančné služby a služby poisťovníctva	0,6	0,6	0,5	-0,1	7,8	6,7	5,5	-2,3
68-96	Ostatné služby spolu	3,3	2,5	1,8	-1,5	4,9	4,5	2,9	-2,0
	Spolu	100,0	100,0	100,0		29,0	33,6	31,4	2,4
10-33	Priemyselná výroba	75,1	77,5	86,4	11,3	60,8	68,3	72,6	11,9
45-96	Služby	21,1	18,9	9,9	-11,2	14,3	15,3	7,3	-7,0

3.3 Analýza zmien komplexnej náročnosti domácej produkcie na vstupy

Ako sa zmenila štruktúra medzispotreby v konkrétnych odvetviach ekonomiky v období desiatich rokov budeme posudzovať podľa zmien koeficientov priamej a komplexnej náročnosti produkcie na vstupy.

Koeficienty priamej náročnosti hovoria o spotrebe surovín, materiálov, polotovarov i služieb potrebných na výrobu jednotky produkcie daného odvetvia. Koeficienty komplexnej náročnosti na vstupy hovoria nielen o priamej spotrebe ale aj o nepriamej spotrebe, ktorú

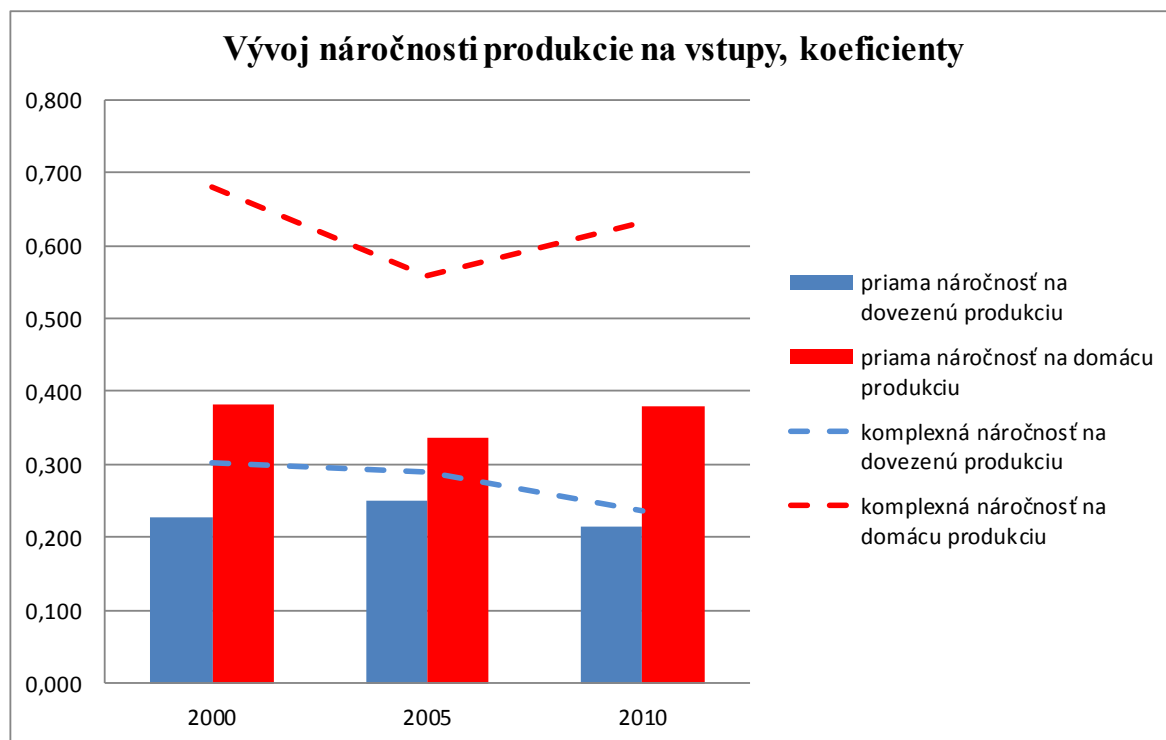
svojou činnosťou vyvolá dané odvetvie v ostatných odvetviach ekonomiky. Tieto koeficienty komplexnejšie vyjadrujú väzby konkrétnej výroby na odvetvia, ktoré sú priamo i nepriamo ovplyvnené jeho činnosťou.

Celková priama náročnosť produkcie ekonomiky na materiálové vstupy sa od roku 2000 do roku 2010 zvlášť nemenila, mierne klesla z koeficienta 0,61 na 0,59. Znamená to, že v priemere na jednotku produkcie v ekonomike SR sa spotrebovalo *priamo* 0,59-0,61 jednotiek rôznych produktov (tovarov a služieb) pochádzajúcich z domácej výroby alebo z dovozu.

Či išlo viac o spotrebu z dovozu alebo z domácej produkcie ukazujú koeficienty priamej náročnosti vypočítané zvlášť z medzispotreby z dovozu a zvlášť z medzispotreby z domácej produkcie. V nasledujúcom grafe vidieť, že v rokoch 2000-2005 rástla celková priama náročnosť produkcie na dovezené produkty a naopak, klesala náročnosť na spotrebu domácich produktov. Boli to roky, kedy sa prílevom zahraničných investícií začali rozvíjať výroby, ktoré boli vysoko náročné na dovezené materiály, boli to predovšetkým zahraničné investície do automobilového, elektrotechnického priemyslu, do výroby kovov.

Medzi rokom 2005-2010 vidíme opačnú tendenciu, začala rásť spotreba z domácej produkcie a spotreba z dovozu bola obmedzovaná. Ako sme už konštatovali v práci [4], najmä v roku hospodárskej krízy a následne po nej, časť dovezených surovín, materiálov bola nahradzovaná domácou produkciou. Ešte výraznejšie túto tendenciu znázorňuje koeficient komplexnej náročnosti produkcie na vstupy z dovozu, ktorý klesol z hodnoty 0,30, v roku 2000 na 0,26 v roku 2010, v tom nepriama spotreba z dovozu klesla z 0,074 na 0,021. Koeficient komplexnej náročnosti produkcie na domáce vstupy po poklese v roku 2005 na hodnotu 0,56 vzrástol v roku 2010 na hodnotu 0,63, t.j. takmer na úroveň z roku 2000. Vysvetľuje sa to tým, že domáca výroba v posledných rokoch vyvoláva v menšej miere dovozy pre medzispotrebu a postupne sa orientuje na vstupy z domácej produkcie.

Graf 3.1

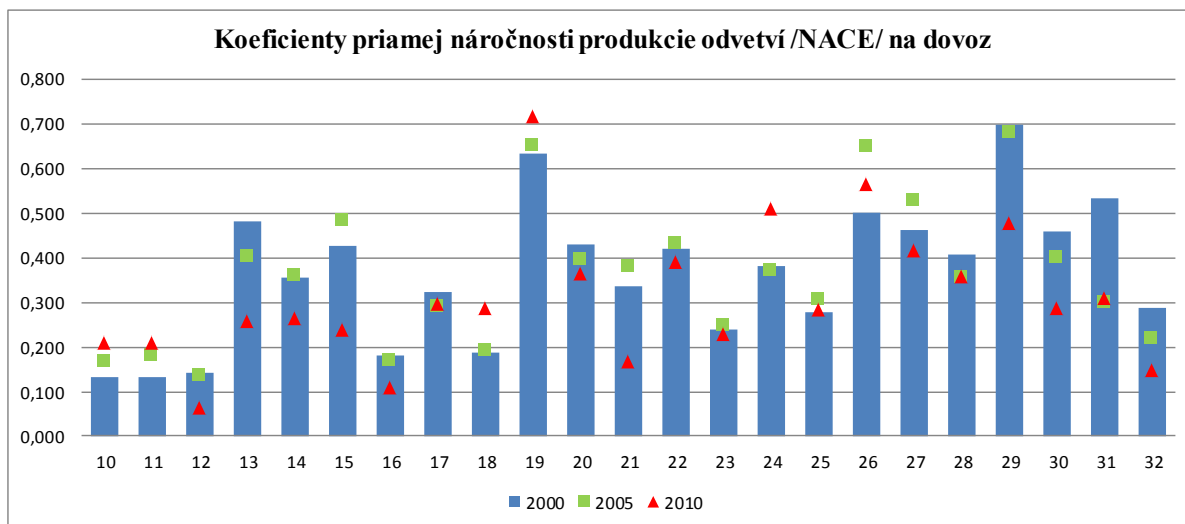


Dovozná náročnosť odvetví priemyselnej výroby

Dovoznú náročnosť detailnejšie analyzujeme v odvetviach priemyselnej výroby, ktoré sú hlavnými odberateľmi dovezených surovín, materiálov, polotovarov. Z grafu 3.2 vidieť, v ktorých odvetviach bola najvyššia náročnosť na dovoz a ako sa zmenila počas sledovaného obdobia (posudzovaná podľa koeficientov priamej náročnosti na dovoz). Môžeme rozoznať tri skupiny odvetví. Prvá skupina výrob počas celého obdobia zvyšovala svoje nároky na dovoz. Boli to: potravinárska výroba, (CPA 10), výroba nápojov (CPA 11), tlač a reprodukovanie médií (CPA 18), výroba rafinovaných ropných produktov (CPA 19), výroba základných kovov (CPA 24). Druhú skupinu tvoria výroby, v ktorých dovozná náročnosť postupne klesala, najmä v druhej časti sledovaného obdobia. Patria tu výroby ľahkého priemyslu, ako sú: výroba textílií (CPA 13), výroba odevov (CPA 14), výroba dreva a drevených výrobkov (CPA 16) a výroba papiera a celulózy (CPA 17), tiež výroba nábytku (CPA 31) a výroba ostatných výrobkov spracovateľského priemyslu (CPA 32). Dovozná náročnosť klesala aj v odvetviach strojárskoho a automobilového priemyslu: výroba strojov a zariadení (CPA 28), výroba motorových vozidiel (CPA 29), výroba ostatných dopravných prostriedkov (CPA 30). V tretej skupine odvetví náročnosť na dovoz kolísala, mala však

tendenciu klesania, najmä vo výrobe usní a výrobkov z usní (CPA 15), vo výrobe farmaceutických výrobkov (CPA 21), výrobe výrobkov z gumy a plastov (CPA 22), výrobe nekovových minerálnych výrobkov (CPA 23), výrobe počítačov, elektronických a optických zariadení (CPA 26), výrobe strojov a zariadení (CPA 27).

Graf 3.2



Najvyššiu priamu dovoznú náročnosť v roku 2000 i 2005 v odvetviach priemyselnej výroby mala **výroba motorových vozidiel (CPA 29)**, s koeficientmi 0,70, resp. 0,69. V tomto období rozvíjajúci sa automobilový priemysel vyžadoval vysoké dovozy komponentov potrebných pre výrobu automobilov. V druhom období 2005-2010 klesla dovozná náročnosť na úroveň 0,48, keďže postupne výroba motorových vozidiel sa stále viac orientovala aj na domácich dodávateľov.

Ako výroba motorových vozidiel nadväzuje na výroby ostatných odvetví ekonomiky ukazujú vypočítané komplexné koeficienty pre toto odvetvie (graf 3.3). Aj komplexná náročnosť výroby motorových vozidiel na dovoz v rokoch 2000-2005 rástla (0,75 až 0,78), pretože popri priamej spotrebe z dovozu výroba motorových vozidiel vyvolávala čoraz vyššie dovozy aj v ostatných dodávateľských odvetviach. V druhom období komplexný koeficient dovoznej náročnosti síce klesol na 0,63, ale len vďaka nižšej priamej spotrebe, zatiaľ čo nepriama spotreba z dovozu ďalej rástla (z 0,06 v roku 2000 na 0,16 v roku 2010). O tom, že na výrobu motorových vozidiel sa čoraz väčšou mierou využívajú aj dodávky komponentov z ostatných odvetví ekonomiky svedčí rastúci koeficient komplexnej náročnosti na domácu produkciu

(z 0,223 na 0,607), ktorý rastie nielen vďaka priamej spotrebe, ale aj nepriamej spotrebe (0,084 na 0,233), graf 3.4.

Najvyššiu dovoznú náročnosť počas celého sledovaného obdobia má výroba **rafinérskych ropných produktov (CPA 19)**, ktorá spracováva dovezenú surovinu – ropu. V tomto odvetví rástla nielen priama náročnosť na dovoz, ale aj nepriama, ktorú produkcia vyvolá v ostatných odvetviach ekonomiky.

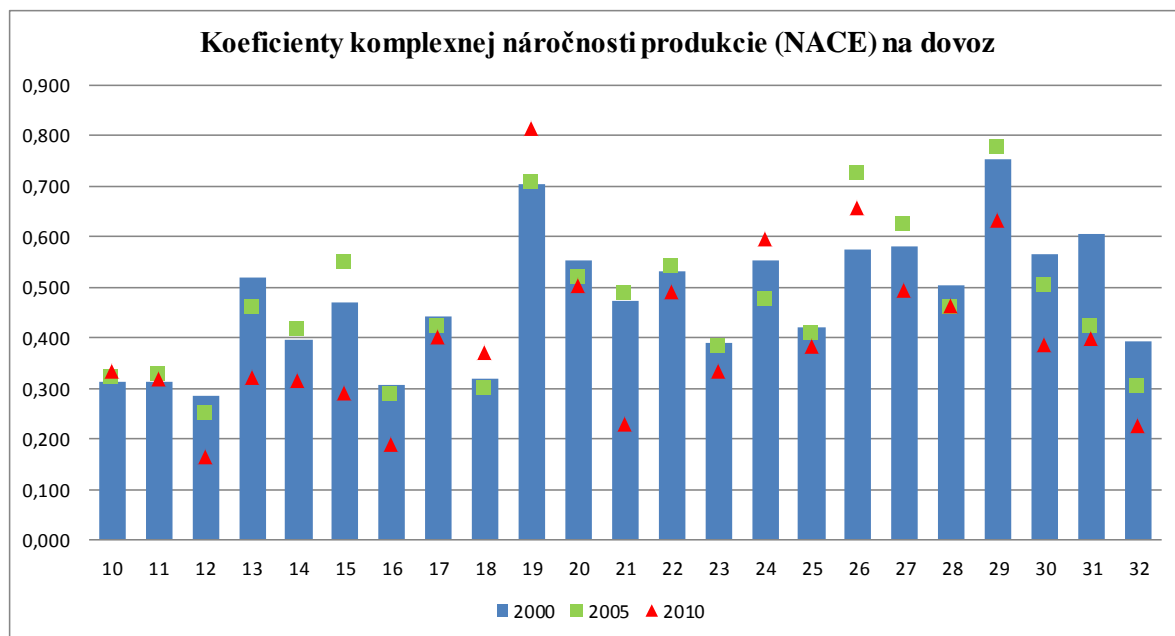
Ďalším odvetvím s vysokou náročnosťou na vstupy z dovozu je **výroba elektronických a optických zariadení (CPA 26)**, ktorej výroba sa rozbiehala hlavne v druhej časti sledovaného obdobia. Vo vysokej hodnote koeficienta komplexnej náročnosti tohto odvetvia na vstupy z dovozu v roku 2010 (0,656) zohráva úlohu predovšetkým priama spotreba z dovozu (0,563) pri pomerne nízkej nepriamej spotrebe (0,093). Výroba elektrických a optických zariadení je závislá na dovoze komponentov pre túto výrobu, ale ku koncu sledovaného obdobia môžeme aj v tomto odvetví konštatovať zvýšenú mieru spotreby produkcie od domácich výrobcov (koeficient komplexnej náročnosti na domácu produkciu vzrástol na 0,469, vďaka rastu priamej aj nepriamej spotreby).

Komplexná náročnosť **výroby základných kovov (CPA 24)** na dovoze vykazuje v sledovanom období len mierny rast (z 0,553 na 0,595), pričom na raste sa podieľa veľkou mierou rast priamej spotreby dovezených nerastných surovín z dovozu, pri poklese nepriamej spotreby. V posledných rokoch výroba základných kovov je čoraz viac prepojená na domácu výrobu, o čom svedčí mierny rast koeficienta komplexnej náročnosti na domácu produkciu vďaka rastu nepriamej spotreby.

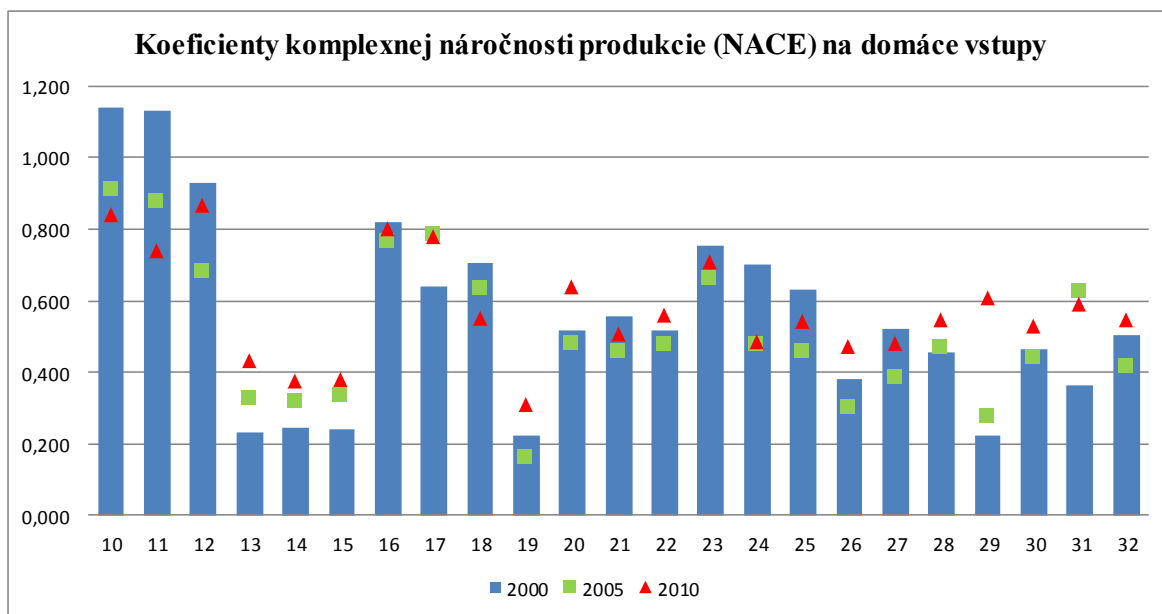
V súhrne z vývoja náročnosti produkcie odvetví na spotrebu domáceho pôvodu môžeme posúdiť, ktoré odvetvie svojou činnosťou výraznejšie prispievalo k rozvoju ostatných výrobných činností tým, že vo väčšej miere spotrebovávalo suroviny, materiál a polotovary z domácej výroby.

Z jednotlivých odvetví priemyselnej výroby vyššia miera spotreby domácich produktov bola zaznamenaná vo výrobe textílií, odevov a usní (CPA 13-15), výrobe papiera a výrobkov z papiera (CPA 17), výrobe rafinovaných ropných produktov (CPA 19), výrobe chemikálií a chemických výrobkov (CPA 20), výrobe výrobkov z gumy a plastov (CPA 22), výrobe elektronických a optických zariadení (CPA 26), výrobe strojov a zariadení (CPA 28), motorových vozidiel a ostatných dopravných zariadení (CPA 29 a 30), výrobe nábytku a ostatných produktov priemyselnej výroby (CPA 31 a 32), graf 3.4.

Graf 3.3



Graf 3.4



Tabuľka 3.7 Koefficienty priamej a komplexnej náročnosti domácej produkcie na vstupy v odvetviach ekonomiky

NACE CPA	Názov homogenného odvetvia	Koefficienty priamej náročnosti domácej produkcie na vstupy						Koefficienty komplexnej náročnosti domácej produkcie na vstupy						Koefficienty nepriamej spotreby					
		z dovozu			z domácej výroby			z dovozu			z domácej výroby			z dovozu			z domácej výroby		
		2000	2005	2010	2000	2005	2010	2000	2005	2010	2000	2005	2010	2000	2005	2010	2000	2005	2010
01-96	Spolu	0,228	0,249	0,214	0,382	0,336	0,379	0,302	0,289	0,236	0,679	0,559	0,631	0,074	0,039	0,021	0,297	0,223	0,253
10	Potravinárske výrobky	0,133	0,166	0,207	0,603	0,546	0,492	0,311	0,319	0,332	1,139	0,910	0,837	0,179	0,153	0,125	0,536	0,364	0,346
11	Nápoje	0,134	0,179	0,210	0,597	0,522	0,432	0,311	0,327	0,319	1,129	0,875	0,740	0,178	0,147	0,109	0,532	0,353	0,308
12	Tabakové výrobky	0,142	0,135	0,062	0,508	0,433	0,532	0,284	0,249	0,163	0,931	0,680	0,864	0,142	0,114	0,101	0,424	0,247	0,332
13	Textílie	0,481	0,401	0,256	0,134	0,208	0,259	0,520	0,459	0,319	0,232	0,326	0,430	0,039	0,058	0,063	0,098	0,118	0,170
14	Odevy	0,355	0,361	0,263	0,143	0,204	0,224	0,396	0,415	0,314	0,245	0,319	0,375	0,041	0,055	0,051	0,102	0,115	0,152
15	Usne a výrobky z usní	0,426	0,483	0,236	0,144	0,220	0,226	0,470	0,548	0,288	0,240	0,337	0,377	0,044	0,065	0,052	0,096	0,118	0,151
16	Drevo a výrobky z dreva a korku, okrem	0,181	0,168	0,107	0,469	0,458	0,452	0,306	0,288	0,188	0,820	0,764	0,799	0,125	0,119	0,081	0,351	0,306	0,347
17	Papier a výrobky z papiera	0,321	0,289	0,295	0,370	0,473	0,446	0,443	0,421	0,401	0,639	0,781	0,780	0,122	0,132	0,106	0,269	0,309	0,334
18	Tlač a reprodukcia záznamových médií	0,188	0,193	0,285	0,418	0,397	0,333	0,319	0,299	0,370	0,705	0,634	0,548	0,131	0,106	0,086	0,287	0,237	0,216
19	Koks a rafinérské ropné produkty	0,634	0,650	0,717	0,144	0,115	0,199	0,703	0,706	0,813	0,225	0,159	0,311	0,069	0,056	0,096	0,081	0,044	0,111
20	Chemikálie a chemické výrobky	0,431	0,394	0,362	0,295	0,305	0,390	0,552	0,517	0,503	0,518	0,479	0,637	0,121	0,123	0,141	0,223	0,174	0,246
21	Základné farmaceutické výrobky a farm	0,337	0,379	0,166	0,318	0,285	0,306	0,473	0,485	0,228	0,555	0,460	0,504	0,136	0,107	0,063	0,237	0,175	0,198
22	Výrobky z gumy a plastov	0,420	0,431	0,388	0,308	0,307	0,343	0,532	0,539	0,491	0,519	0,475	0,561	0,113	0,108	0,103	0,211	0,169	0,218
23	Ostatné nekovové minerálne výrobky	0,239	0,246	0,228	0,418	0,406	0,412	0,390	0,381	0,333	0,753	0,658	0,709	0,151	0,135	0,105	0,334	0,252	0,298
24	Základné kovy	0,380	0,369	0,509	0,405	0,306	0,280	0,553	0,474	0,595	0,700	0,475	0,483	0,174	0,105	0,085	0,294	0,169	0,203
25	Hotové kovové výrobky okrem strojov a	0,278	0,304	0,281	0,368	0,299	0,335	0,421	0,406	0,382	0,630	0,458	0,542	0,144	0,103	0,101	0,262	0,159	0,207
26	Počítače, elektronické a optické zariaden	0,500	0,647	0,563	0,227	0,201	0,293	0,574	0,724	0,656	0,384	0,300	0,469	0,073	0,076	0,093	0,157	0,099	0,176
27	Elektrické stroje a prístroje	0,462	0,527	0,413	0,308	0,253	0,297	0,581	0,621	0,494	0,521	0,382	0,481	0,119	0,094	0,081	0,213	0,128	0,184
28	Stroje a zariadenia i. n.	0,406	0,354	0,358	0,268	0,307	0,337	0,505	0,460	0,461	0,455	0,466	0,544	0,099	0,107	0,103	0,187	0,159	0,206
29	Motorové vozidlá, prívesy a návěsy	0,699	0,680	0,475	0,139	0,192	0,374	0,754	0,776	0,632	0,223	0,275	0,607	0,055	0,096	0,157	0,084	0,083	0,233
30	Ostatné dopravné zariadenia	0,459	0,399	0,285	0,277	0,292	0,329	0,564	0,503	0,386	0,466	0,442	0,529	0,105	0,104	0,101	0,189	0,151	0,200
31	Nábytok	0,532	0,300	0,308	0,218	0,387	0,349	0,604	0,423	0,398	0,365	0,623	0,590	0,073	0,123	0,090	0,148	0,237	0,241
32	Ostatné výrobky	0,287	0,217	0,148	0,301	0,269	0,329	0,392	0,302	0,226	0,504	0,416	0,544	0,104	0,085	0,078	0,203	0,147	0,215
33	Oprava a inštalácie strojov a prístrojov	0,336	0,310	0,199	0,313	0,279	0,387	0,450	0,405	0,301	0,525	0,426	0,650	0,114	0,095	0,102	0,213	0,147	0,263

3.4 Analýza zmien komplexnej náročnosti produkcie jednotlivých zložiek konečného použitia

Zmeny v komplexnej náročnosti domácej produkcie na vstupy z dovozu a z domácej výroby sa prejavili v jednotlivých zložkách konečného použitia diferencovane. Zmenu komplexnej náročnosti produkcie dodanej pre konkrétny smer konečného použitia budeme posudzovať podľa troch druhov multiplikátorov⁷:

- *multiplikátory produkcie*, ktoré hovoria o tom, aký objem produkcie v danom roku bol vyvolaný jednou jednotkou produkcie dodanej pre konkrétnu zložku konečného použitia,
- *dovozné multiplikátory*, ktoré dokumentujú, aký veľký dovoz vygenerovala jedna jednotka produkcie dodanej pre konkrétny smer konečného použitia,
- *multiplikátory pridanej hodnoty*, ktoré udávajú, akú pridanú hodnotu vytvorila jedna jednotka produkcie dodanej pre konkrétny smer konečného použitia.

Multiplikátory produkcie

V nasledujúcej tabuľke sú vypočítané objemy produkcie, ktoré vyvolali konkrétne smery konečného použitia, štruktúra vyvolanej produkcie a multiplikátory produkcie⁸.

Multiplikátor produkcie vypočítaný za celé konečné použitie ukazuje, že v rokoch 2000-2005 jedna jednotka konečného dopytu generovala stále nižší objem domácej produkcie, v rokoch 2005-2010 to bolo naopak, a hodnota multiplikátora sa vrátila takmer na úroveň roku 2000. Rovnako sa správali aj multiplikátory produkcie vyčíslené pre konkrétne smery konečného použitia. Výška multiplikátorov v konkrétnych smeroch konečného použitia tiež závisí od štruktúry produkcie, ktorá je pre jednotlivé smery dodávaná.

V roku 2000 najvyššiu hodnotu multiplikátora produkcie mala konečná spotreba domácností, t.j. na dodanie produkcie pre konečnú spotrebu domácností bolo treba v ekonomike vyprodukovať objem produkcie 1,78 krát vyšší. V roku 2005 produkty dodané pre konečnú

⁷ Multiplikátory boli vyčíslené zo symetrických input-output tabuliek za domácu produkciu za roky 2000, 2005 a 2010 podľa postupov, ktoré boli bližšie popísané v práci [3].

⁸ Multiplikátor produkcie sa vyčíslí tak, že sa vydolí nová vygenerovaná (vyvolaná) hodnota zložiek konečného použitia pôvodnou hodnotou konkrétnej zložky konečného použitia. Podobne sa vyčíslí aj multiplikátor dovozu a pridanej hodnoty.

spotrebu domácností už indukovali nižšie objemy produkcie (multiplikátor bol len 1,59). Súvisí to s tým, že v týchto rokoch domáca výroba menej spotrebovávala suroviny, materiál domácich výrobcov a viac sa orientovala na dovozy. V roku 2010 produkcia dodaná pre konečnú spotrebu domácností bola opäť viac prepojená na domácich výrobcov, čo sa prejavilo rastom multiplikátora produkcie na hodnotu 1,68.

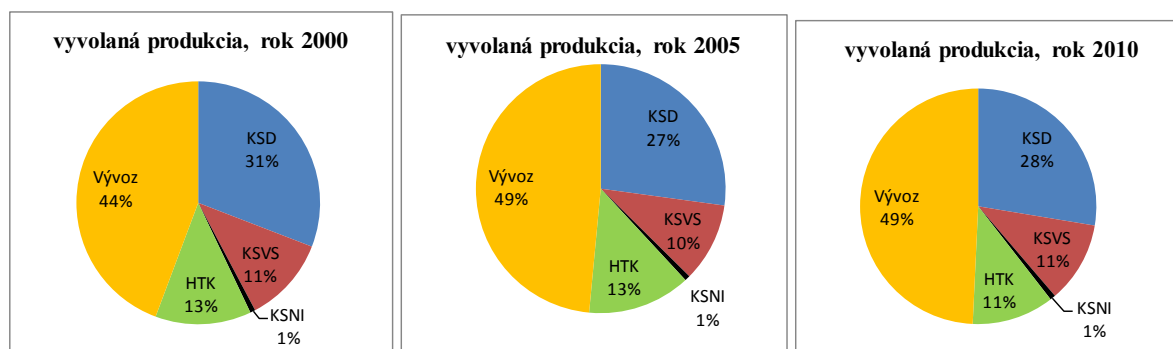
Produkcia určená na vývoz má v porovnaní s ostatnými smermi použitia nižšie multiplikátory produkcie, pretože v štruktúre produktov určených na vývoz prevládajú produkty, ktorých výroba je menej prepojená na domácich dodávateľov. Najvyššia hodnota multiplikátora produkcie v roku 2010 (1,57) však naznačuje, že vo výrobe produkcie na vývoz sa začali vo vyššej miere využívať domáce suroviny, materiály, polotovary.

V roku 2010 najvyššiu hodnotu multiplikátora produkcie mala hrubá tvorba kapitálu (vrátane zmeny stavu zásob), t.j. produkcia pre tento smer použitia vyvolala v ekonomike objemy produkcie 1,84 krát vyššie.

Tabuľka 3.8 Multiplikátor produkcie pre zložky konečného použitia

Konečné použitie	Vyvolaná produkcia, tis. EUR			Vyvolaná produkcia, v %			Multiplikátor produkcie		
	2000	2005	2010	2000	2005	2010	2000	2005	2010
Konečná spotreba domácností	23 128 174	30 070 749	41 705 842	30,9	27,2	27,6	1,78	1,59	1,68
Konečná spotreba verejnej správy	8 536 033	11 363 183	16 799 762	11,4	10,3	11,1	1,46	1,39	1,45
Konečná spotreba nezisk.inštitúcií	516 694	769 133	1 138 352	0,7	0,7	0,8	1,82	1,49	1,63
Hrubá tvorba kapitálu	9 542 515	14 789 230	16 986 740	12,7	13,4	11,2	1,77	1,71	1,84
Vývoz	33 196 970	53 702 564	74 384 841	44,3	48,5	49,3	1,53	1,44	1,57
Spolu produkcia	74 920 387	110 694 859	151 015 538	100,0	100,0	100,0	1,62	1,51	1,61

Graf 3.5



Multiplikátory dovozu

V tabuľke 3.9 sú napočítané objemy dovozu, ktoré vyvolala produkcia dodaná pre jednotlivé smery konečného použitia, ich štruktúra a multiplikátory dovozu.

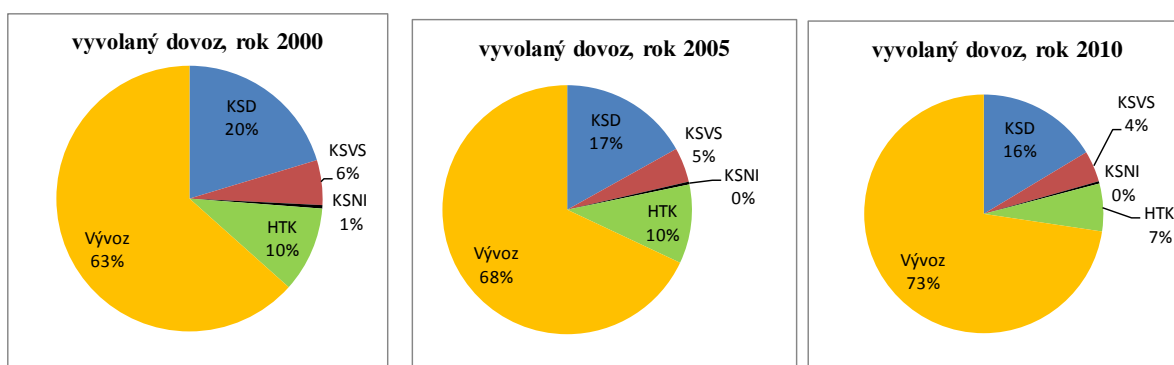
Najväčšie objemy dovozu pre medzispotrebu vyvoláva produkcia určená na vývoz, pričom tieto objemy sa neustále zvyšovali, zo 63% v roku 2000 na 73% v roku 2010. Ostatné zložky konečného použitia znižovali svoj podiel na vyvolanom dovoze, najmä v roku 2010, konečná spotreba domácností z 20,3% na 16,4%, spotreba verejnej správy z 5,5% na 4,2%, tvorba hrubého kapitálu z 10,4% na 6,5%. Názorne sú tieto zmeny v štruktúre vyvolaného dovozu zobrazené v grafe 3.6.

Multiplikátor dovozu vyčíslený pre vývoz nevykazuje v sledovanom období zmenu, t.j. produkcia určená na vývoz vyvoláva dovozy, ktoré predstavujú približne polovicu z objemu produkcie vývozu. Multiplikátory dovozu vypočítané pre ostatné zložky konečného použitia sú podstatne nižšie a majú v sledovanom období klesajúcu tendenciu. To znamená, že tá časť produkcie, ktorá nesmeruje na vývoz, ale sa spotrebuje v domácom konečnom použití, je menej náročná na dovoz, t.j. v ekonomike vyvoláva dovozy s nižšou mierou ako produkcia na vývoz.

Tabuľka 3.9 Multiplikátor dovozu pre zložky konečného použitia

Konečné použitie	Vyvolaný dovoz, tis. EUR			Vyvolaný dovoz, v %			Multiplikátor dovozu		
	2000	2005	2010	2000	2005	2010	2000	2005	2010
Konečná spotreba domácností	3 473 019	4 656 695	5 299 126	20,3	16,9	16,4	0,27	0,25	0,21
Konečná spotreba verejnej správy	933 713	1 238 522	1 364 606	5,5	4,5	4,2	0,16	0,15	0,12
Konečná spotreba nezisk.inštitúcií	71 560	98 866	101 482	0,4	0,4	0,3	0,25	0,19	0,15
Hrubá tvorba kapitálu	1 779 281	2 830 588	2 089 860	10,4	10,3	6,5	0,33	0,33	0,23
Vývoz	10 832 684	18 747 192	23 508 047	63,4	68,0	72,6	0,50	0,50	0,50
Spolu dovoz pre medzispotrebu	17 090 256	27 571 862	32 363 122	100,0	100,0	100,0	0,37	0,38	0,34

Graf 3.6



Multiplikátory pridanej hodnoty

V analýze nás ďalej zaujímalo, ako sa jednotlivé smery konečného použitia podieľajú na generovaní pridanej hodnoty v ekonomike. Pridanú hodnotu tvoria odmeny zamestnancov, ostatné čisté dane z produkcie, spotreba fixného kapitálu, čistý prevádzkový prebytok. Vypočítaný multiplikátor pridanej hodnoty pre jednotlivé smery konečného použitia ukazuje,

akú pridanú hodnotu v ekonomike vytvorila jednotka produkcie dodanej pre jednotlivé smery konečného použitia.

V roku 2010 bola vytvorená pridaná hodnota vo výške 59 916 mil. eur, z ktorej vývoz vygeneroval 38,9%, konečná spotreba domácností vygenerovala 32%, hrubá tvorba kapitálu 11,7%, konečná spotreba vlády 16,4%. Zmeny v štruktúre generovanej pridanej hodnoty v období 2000-2010 boli len veľmi malé. Vývoz aj hrubá tvorba kapitálu mierne znížili svoj podiel na objeme generovanej pridanej hodnoty oproti roku 2005, zatiaľ čo konečná spotreba domácností a verejnej správy svoj podiel na generovanej pridanej hodnote mierne zvýšili.

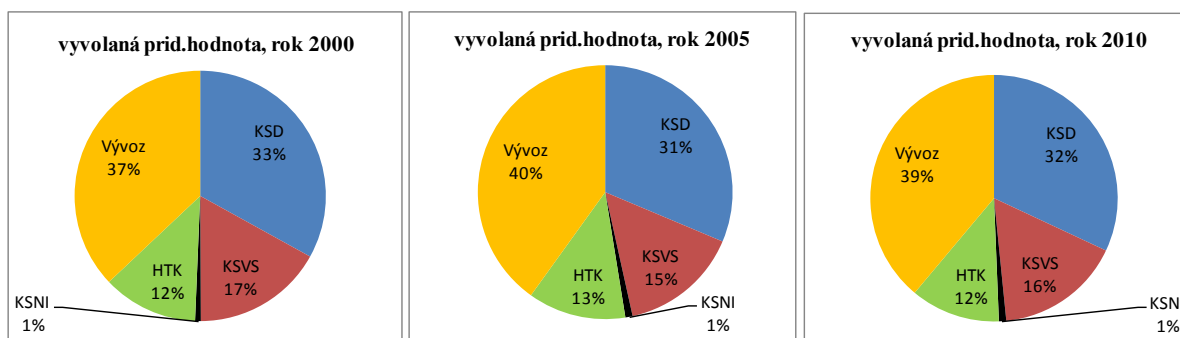
Porovnanie multiplikátorov pridanej hodnoty vyčíslených za jednotlivé smery konečného použitia v roku 2010 dokumentuje, že jedna jednotka vyvezených tovarov a služieb vygeneruje oproti ostatným smerom konečného použitia najnižšiu pridanú hodnotu (0,49). Najvyššiu pridanú hodnotu vygenerovala jednotka produkcie dodanej pre spotrebu vlády (0,85) a pre spotrebu domácností (0,77).

Multiplikátory pridanej hodnoty vyčíslené pre celé konečné použitie ukazujú v roku 2010 rast oproti minulým rokom (z 0,60 na 0,64), t.j. produkcia pre konečné použitie v tomto roku generovala vyššiu mieru pridanej hodnoty ako po minulé roky. Tento trend sa prejavil vo všetkých smeroch konečného použitia, najvyšší rast multiplikátora pridanej hodnoty zaznamenala produkcia dodaná pre hrubú tvorbu kapitálu (z 0,63 na 0,76).

Tabuľka 3.10 Multiplikátor pridanej hodnoty pre zložky konečného použitia

Konečné použitie	Vyvolaná pridaná hodnota, tis. EUR			Vyvolaná pridaná hodnota, v %			Multiplikátor pridanej hodnoty		
	2000	2005	2010	2000	2005	2010	2000	2005	2010
Konečná spotreba domácností	9 187 931	13 734 187	19 160 496	33,0	31,4	32,0	0,71	0,73	0,77
Konečná spotreba verejnej správy	4 690 592	6 653 778	9 848 043	16,9	15,2	16,4	0,80	0,82	0,85
Konečná spotreba nezisk.inštitúcií	203 769	402 219	571 606	0,7	0,9	1,0	0,72	0,78	0,82
Hrubá tvorba kapitálu	3 416 535	5 452 452	7 019 367	12,3	12,4	11,7	0,63	0,63	0,76
Vývoz	10 301 465	17 562 061	23 316 558	37,1	40,1	38,9	0,47	0,47	0,49
Spolu pridaná hodnota	27 800 291	43 804 697	59 916 070	100,0	100,0	100,0	0,60	0,60	0,64

Graf 3.7



Zhrnutie

V práci sme analyzovali štrukturálne zmeny ekonomiky SR, do ktorých boli premietnuté aj zmeny v zapojení slovenskej ekonomiky do medzinárodného obchodu v časovom horizonte jedenásť, resp. štrnásť rokov. Na záver zhrnieme najdôležitejšie výsledky a poznatky.

Závislosť na vývoze a sklon k dovozu ekonomiky Slovenska, ako ukázala stručná analýza **v 1. časti štúdie** je vysoká a rastie. Rast ekonomiky je stále viac spojený s rastom zahranično-obchodného obratu, najmä exportu. Fakt, že zvýšenie domáceho produktu o jednotku si vyžaduje zvýšiť vývoz o takmer 5 jednotiek (2012) a tiež fakt, že uspokojenie domáceho dopytu a realizácia výrob (aj pre export) si vyžaduje na jednotku produktu takmer 3-násobne vyšší dovoz (2011) je treba mať na zreteli. Údaje v Tabuľke 1.2 ukazujú, že táto závislosť postupne významne rástla, pričom sa skokovo zvyšovala v období, keď sa vytvorili podmienky pre intenzívnejšiu obchodnú integráciu (2004) a v počiatočných štádiách vstupu zahraničných investorov – teda predtým, ako si vytvorili domácu sieť subdodávateľov.

Je preto pravdepodobné, že súčasné vysoké hodnoty sa môžu v budúcnosti znížiť, hoci tendencia k rastu bude pretrvávať. Súvisí to o.i. aj s veľkosťou našej ekonomiky, z ktorej vyplýva určitá potreba vertikálnej a horizontálnej integrácie v obchode, aby bolo možné realizovať výnosy z rozsahu. Ich dosahovanie si môže vyžadovať, aby obchodná výmena neúmerne nezvyšovala transakčné, najmä dopravné náklady a teda môže viesť na posilnenie regionálnej obchodnej integrácie Slovenska v rámci stredoeurópskeho regiónu (s ČR (kde vzťahy boli historicky silné fungovaním v spoločnom štáte a vytvorením colnej únie), s Rakúskom (kde sa vzťahy zintenzívnili už v deväťdesiatych rokoch a v súčasnosti sa ich intenzita miestami oslabuje), ale najmä s Maďarskom a s Poľskom).

Uvedené závery čiastočne potvrdzujú výsledky **analýzy teritoriálnej orientácie zahraničného obchodu Slovenska**, ktorú uvádzame **v 2. časti práce**.

Analýza ukázala, že v období pred krízou význam EÚ ako vývozného teritória ekonomiky SR bol vysoký. Následná kríza v EÚ však spôsobila, že sa zvýšila váha vývozu mimo EÚ. Dovoz z EÚ na Slovensko sa postupne zvyšoval, aj vplyvom vstupu zahraničných investorov z EÚ a klesajúcej váhy dovozov z Ruska, následne však vzrástla váha dovozov z mimoeurópskych krajín, čo spôsobili najmä Južná Kórea a Čína. Nepotvrdili sa teda celkom očakávania, že náš vstup do EÚ - odstránenie colných a technických bariér na spoločnom trhu, neskôr spoločná

mena, geografická blízkosť a iné – posilnia predovšetkým naše vzťahy s EÚ. Iné faktory hrajú zrejme väčšiu úlohu, napríklad konjunktúra (kedy faktorom je rýchlejší rast mimo EÚ), spôsob vstupu zahraničných investícií (kedy faktorom je oneskorenie vo vybudovaní domácej siete subdodávateľov), alebo nákladová a cenová konkurencieschopnosť (Čína). Nedomnievame sa však, že ide nutne o dlhodobý trend.

Váha Nemecka ako nášho priameho obchodného partnera postupne klesala – predovšetkým vo vývoze, ale aj v dovoze celkom a takmer vo všetkých hrubých tovarových skupinách s výnimkou dovozu pre spotrebu domácností. Neznamená to, že by sa znižoval význam Nemecka, jeho prosperity a jeho prítomnosti v našej ekonomike ako „motora“ nášho rastu. Vyjadruje to len fakt, že *priame vzťahy ekonomiky Slovenska s Nemeckom* prostredníctvom výmeny tovarov sú postupne menej intenzívne. *Nepriame vzťahy* prostredníctvom obchodných vzťahov našich stredoeurópskych obchodných partnerov s Nemeckom môžu naše väzby, naopak, robiť ešte intenzívnejšie⁹. Ako uvádzame v komentároch k výsledkom, Nemecko zohralo dôležitú úlohu ako náš obchodný partner v období pre našim vstupom do EÚ, kedy jeho váha v našom vývoze aj dovoze bola viac ako štvrtinová. Dnes je menej ako päťtinová. Jeho úlohu, ako nášho partnera vo vývoze a v dovoze postupne prevzali ďalšie krajiny, najmä naši susedia a to aj tým, že prevzali časť výrob z Nemecka.

Váha ČR sa, po nevyhnutnom vzájomnom odpútaní sa oboch krajín v dôsledku liberalizácie zahraničného obchodu na začiatku 90-tych rokov a rozpade Československa, postupne stabilizovala. Česká republika, podobne ako ostatné krajiny našich susedov, prevzala a rozvinula výroby, ktoré nahradili naše dovozy z rozvinutých ekonomík EÚ z minulosti a podobne, nami prevzaté a rozvinuté výroby umožnili zvýšiť náš vývoz do ČR. Okrem toho, vstup zahraničných investorov do ekonomiky ČR a k nám vytvoril predpoklady pre vznik siete **regionálnych** subdodávateľov (pre automobilový priemysel, pre elektrotechnický a iný priemysel) a pre rast vzájomného regionálneho vývozu a dovozu.

Podobný vývoj poznamenal naše obchodné vzťahy s ďalšími našimi susedmi, najmä s Maďarskom a Poľskom. Na rozdiel od ČR, s ktorou sme mali v minulosti intenzívnu výmenu, vzťahy s Maďarskom a Poľskom boli na začiatku 90-tych rokov po rozpade RVHP veľmi slabé a všetky krajiny regiónu sa po liberalizácii zahraničného obchodu orientovali skôr na vyspelý „západ“. Bolo to vynútené najmä nízkou konkurencieschopnosťou domácich

⁹ Tieto by bolo možné analyzovať pomocou matic vzájomných regionálnych alebo svetových obchodných tokov.

výrob a snahou o získanie konvertibilnej meny. Ešte aj v roku 2000 bola obchodná výmena Slovenska s Maďarskom a Poľskom nízka. V analyzovanom období sa, aj vďaka zahraničným investíciám do všetkých ekonomík V4, zvýšenie kvality a konkurencieschopnosti ich výrob, dosiahla intenzifikácia vzájomnej obchodnej výmeny. Postupne sa tak rozvíja regionálny trh, ktorý zasahuje takmer všetky hrubé tovarové skupiny. Dnes sa podiely Maďarska a Poľska na dovoze na Slovensko pohybujú okolo 6%, v našom vývoze je to o niečo viac (Poľsko 8,5%, Maďarsko asi 7%).

Táto (regionálna) obchodná výmena narastá v našom dovoze pre medzispotrebu, ale dlhodobo rastie a dosahuje vysoké podiely aj v našom vývoze pre medzispotrebu a najmä v ostatnom období sa zvyšuje jej podiel v obchodnej výmene častí a príslušenstva dopravných zariadení, čo si vysvetľujeme tak, že subdodávateľia automobilového priemyslu, ktorý sa rozvinul v týchto krajinách, sa stávajú stále viac subdodávateľmi nielen pre domáci priemysel, ale pre priemysel regiónu. Rastie a je významná tiež u tovarov pre spotrebu domácností.

S narastajúcim významom regionálnej výmeny sa mení (klesá) váha iných krajín – bývalých obchodných partnerov Slovenska v EÚ. Pravda, nejde vždy o lineárny vývoj, napríklad príchod PSA-Peugeot na Slovensko mal dopad na dovozy investičných tovarov a stále ešte má aj v dôsledku modelovej obmeny u nás vyrábaných áut významný dopad na dovoz komponentov áut. Podobné výkyvy môžeme pozorovať aj v dovoze z iných krajín.

Váha Rakúska v našom vývoze postupne klesá, zatiaľ čo podiel dovozu z Rakúska s výkyvmi postupne mierne rastie. Váha Veľkej Británie na strane dovozu je malá, na strane nášho vývozu rastie najmä vďaka zvýšenému záujmu o u nás vyrábané autá. Pozoruhodný je postupný úpadok našej obchodnej výmeny s Talianskom. Ten zasahuje prakticky všetky druhy tovarov - na strane vývozu aj dovozu.

V obchode s krajinami mimo EÚ sa prejavujú protichodné tendencie. V dovoze z týchto krajín dominuje stále ešte Rusko, hoci jeho váha sa znižuje (napriek rastu cien surovín a palív), čo je zrejme dôsledok znižovania surovinovej a energetickej náročnosti našej ekonomiky vďaka efektívnejším a energeticky úspornejším technológiám. Proti znižovaniu váhy krajín mimo EÚ pôsobil dovoz z Južnej Kórey (najmä Samsung a KIA), ale tiež cenovo konkurenčný dovoz z Číny. Ako sme uviedli, váha nášho vývozu do krajín mimo EÚ postupne narastá. Rast sa dosahuje najmä vo vývoze do Ruska a, na nižšej úrovni, aj do Číny a Turecka.

Analýza predovšetkým potvrdila známe skutočnosti, že našimi najdôležitejšími obchodnými partnermi sú Nemecko a ČR (v uvedenom poradí), pričom váha Nemecka v priamej obchodnej výmene klesá. Ukázala však, že v charaktere integrácie Slovenska do medzinárodného obchodu nastala významná zmena, keď v našom zahraničnom obchode narastá význam geografickej blízkosti a regionálnej „deľby práce“ a obchodnej výmeny s našimi susedmi. Špecificky v analyzovanom období teritoriálnu orientáciu nášho obchodu významne ovplyvnil vstup (veľkých) zahraničných investorov, pričom efekt ich vstupu postupne slabol s tým, ako sa podarilo u nás, alebo v regióne budovať sieť ich subdodávateľov.

Výsledky z tretej časti štúdie analyzujúce obdobie 2000 – 2010 poukázali na niektoré významné štrukturálne zmeny v slovenskej ekonomike tak na strane ponuky ako aj dopytu. Údaje z troch symetrických input-output tabuliek umožnili sledovať a porovnať tieto zmeny v dvoch základných obdobiach: od roku 2000 do roku 2005 a od roku 2005 do roku 2010.

Zmeny v ponuke

V prvom období (2000-2005) pre rozvoj ekonomiky hrali dôležitú úlohu priame zahraničné investície, ktoré prinášali rozvoj výroby vysoko náročných na dovoz materiálov, surovín, polotovarov a technológií. V celkovej ponuke tovarov na trhu sa to prejavilo rastom váhy dovozov a poklesom váhy domácej produkcie. Nielen rozvoj priemyselnej výroby, ale aj rast spotrebiteľského dopytu zvyšoval váhu dovozov v tomto období (z 23,3% na 26,5). Tento trend sa po roku 2005 spomalil, resp. zastavil. Najmä obdobie krízy a roky po nej znamenali obmedzovanie dovozov a mierny rast váhy domácej produkcie v ponuke. V roku 2010 dovoz z celkovej ponuky tvoril 26%.

V období rokov 2000 – 2010 boli identifikované aj významné zmeny v komoditnej štruktúre, tak domácej produkcie ako aj dovezenej produkcie. V štruktúre domácej produkcie nastalo najmä posilnenie váhy priemyselnej produkcie, pri oslabení váhy poľnohospodárskej produkcie a produkcie služieb. Podiel priemyslu narastal najmä v dôsledku rýchleho rastu výroby motorových vozidiel, elektroniky, výrobkov z gumených a plastových výrobkov a kovových výrobkov. Naopak oslabovala výroba potravinárskych výrobkov, výroba základných kovov, koksu a rafinovaných ropných produktov, výroba papiera a výrobkov z papiera a nekovových minerálnych výrobkov v štruktúre domácej produkcie.

Štruktúra dovozu sa menila podobne ako štruktúra produkcie. Vysoká závislosť priemyselnej výroby na dovozoch znamenala rast váhy produktov priemyselnej výroby na celkovom dovoze do SR (zo 70% na 80%), pri poklese váhy dovozu ropy, plynu a uhlia a dovozu služieb. Najväčšia štruktúrna zmena v dovoze sa prejavila v raste váhy dovozu počítačov, elektronických a optických zariadení, čo súviselo s príchodom zahraničného investora v oblasti výroby elektronických zariadení na Slovensku (Samsung), (z 7,4% na 16,7%). Druhý najväčší objem v dovoze tvorili motorové vozidlá, prívesy, návesy vrátane ich komponentov. Ich váha v dovoze postupne rástla z 9,1% na 12,7%. Najväčšie zníženie váhy v dovoze bolo zaznamenané pri komoditách, ako sú stroje a zariadenia, tiež textilie a chemikálie a chemické výrobky.

Zmeny v dopyte

V jednotlivých zložkách domáceho dopytu, resp. spotreby boli tiež identifikované zmeny čo sa týka váhy dovezených produktov alebo domácich produktov. Najväčšie zmeny sme zaznamenali v medzispotrebe, v ktorej v prvom období rástla váha dovezených produktov (z 37,4% na 42,5%), kým v druhom období sa zvýšila váha domácej produkcie (z 57,5% na 63,9%). V konečnej spotrebe domácností vidieť v celom sledovanom období rast podielu dovozov a pokles produktov z domácej výroby, podobnej aj v hrubej tvorbe kapitálu.

Produkty dovezené do SR smerujú predovšetkým opäť do výroby ako vstupy (medzispotreba) pre produkciu. Medzi rokmi 2000 – 2010 sa váha tejto časti dovozov postupne znižovala (z 75% na 61%). Výrazný pokles váhy medzispotreby v roku 2010 však súvisel aj s pomerne veľkým objemom dovozov, ktoré sa na Slovensku nespotrebovali, ale sa vyviezli formou reexportu. Druhý najväčší podiel na dovoze mali produkty určené pre konečnú spotrebu domácností, pričom ich váha narastala z 12,4% v roku 2000 na 17,4% v roku 2010. Dovoz pre hrubú tvorbu kapitálu (ktorá zahrnuje aj zmenu stavu zásob) kolísal v sledovanom období okolo 10% - 12%.

V použití domácej produkcie rozhodujúcu úlohu pre vývoj ekonomiky mala produkcia určená na vývoz, aj keď použitie domácej produkcie v medzispotrebe čo do objemu bolo vyššie. V rokoch 2000-2005 sa postupne zvyšovala váha vývozu z 29% na takmer 34%. Bolo to obdobie prílevu zahraničných investícií do odvetví, ktorých produkcia smerovala na vývoz. Tento trend pokračoval aj v nasledujúcich rokoch, aj keď váha vývozu na produkcii sa mierne znížila aj ako dôsledok nižšieho zahraničného dopytu počas krízy a tesne po nej. Vývoz

Slovenska v roku 2010 bol z viac ako 86% zabezpečovaný produktmi priemyselnej výroby. Približne 10% vývozu tvorili služby. Oproti roku 2000 je to výrazná zmena, kedy priemyselné produkty tvorili asi 75% vývozu a služby až 21%.

Použitie domácej produkcie v medzispotrebe tvorilo v roku 2000 i 2010 asi 38% z objemu produkcie. Zníženie podielu domácej produkcie do medzispotreby v roku 2005 súviselo s rastom náročnosti produkcie na dovezené materiály, suroviny a polotovary, ale aj s rastom váhy produkcie určenej na vývoz. Znižovanie podielu domácej produkcie v konečnej spotrebe domácností i v tvorbe hrubého kapitálu súvisí s vytesňovaním niektorých domácich produktov dovozom.

Zmeny v komplexnej náročnosti domácej produkcie na vstupy

Pre doplnenie obrazu zmien v náročnosti slovenskej ekonomiky na dovozy produktov, ktoré boli potrebné na výrobu domácej produkcie, boli analyzované aj koeficienty priamej a nepriamej náročnosti domácej produkcie, predovšetkým v odvetviach priemyselnej výroby. Aj táto analýza potvrdila, že kým pred rokom 2005 rástla hlavne priama náročnosť domácej produkcie na dovoz, v nasledujúcom období sa znížila tak priama ako aj nepriama náročnosť (koeficient komplexnej náročnosti klesol z hodnoty 0,3 na 0,26, v tom nepriama náročnosť z 0,074 na 0,021). Vysvetľuje sa to tým, že domáca výroba v posledných rokoch vyvoláva v menšej miere dovozy pre medzispotrebu a postupne sa orientuje na vstupy z domácej produkcie. Z jednotlivých odvetví priemyselnej výroby sme tento trend zaznamenali v niektorých odvetviach ľahkého priemyslu, ako je výroba textílií a odevov, výroba dreva a drevených výrobkov a výroba papiera a celulózy, výroba nábytku. Dovozná náročnosť klesla aj v odvetviach strojárskeho a automobilového priemyslu, ako je výroba strojov a zariadení, výroba motorových vozidiel a ostatných dopravných prostriedkov. V ostatných odvetviach priemyselnej výroby náročnosť na dovoz rástla, resp. v sledovanom období kolísala.

Zmeny v komplexnej náročnosti konečného použitia

Z jednotlivých zložiek dopytu najviac náročná na vstupy z dovozu je produkcia určená na vývoz. Multiplikátor dovozu vyčíslený pre vývoz nevykazuje v sledovanom období výraznú zmenu, t.j. produkcia určená na vývoz vyvoláva dovozy, ktoré predstavujú približne polovicu

z objemu produkcie vývozu (hodnota multiplikátora sa pohybuje okolo 0,5). Naopak, multiplikátory dovozu vypočítané pre ostatné zložky konečného použitia sú podstatne nižšie a majú v sledovanom období klesajúcu tendenciu. To znamená, že táto časť produkcie vyvoláva v ekonomike dovozy s nižšou mierou ako produkcia na vývoz.

Určitý obrat v náročnosti ekonomiky na zvýšenie podielu domácich produktov naznačujú multiplikátory produkcie vyčíslené za celé konečné použitie (v období 2000-2005 pokles koeficienta z hodnoty 1,62 na 1,51, v období 2005 – 2010 rast takmer na úroveň z roku 2000 (1,61)). Rovnako sa správali aj multiplikátory produkcie vyčíslené pre konkrétne smery konečného použitia. Najvyššiu hodnotu multiplikátora produkcie dosahovala produkcia určená pre konečnú spotrebu domácností. Produkcia určená na vývoz mala v porovnaní s ostatnými smermi použitia nižšie multiplikátory produkcie, pretože v štruktúre produktov určených na vývoz prevládajú produkty, ktorých výroba je menej prepojená na domácich dodávateľov.

Literatúra:

- [1] Výročná správa 2013. Národná banka Slovenska. Bratislava, 2014.
- [2] Výročná správa 2012. Národná banka Slovenska. Bratislava, 2013.
- [3] Hajnovičová, V.: Meranie vplyvu zahraničného obchodu na ekonomický rast SR. Prognostický ústav SAV. Pracovné materiály, 2012.
- [4] Hajnovičová, V.: Vplyv globálnej ekonomiky na vývoj ekonomiky SR v období 2009-2012. Prognostický ústav SAV. Pracovné materiály, 2013.