

## Zamestnanosť



Jún 2012

V roku 2011 zamestnanosť  
medziročne:

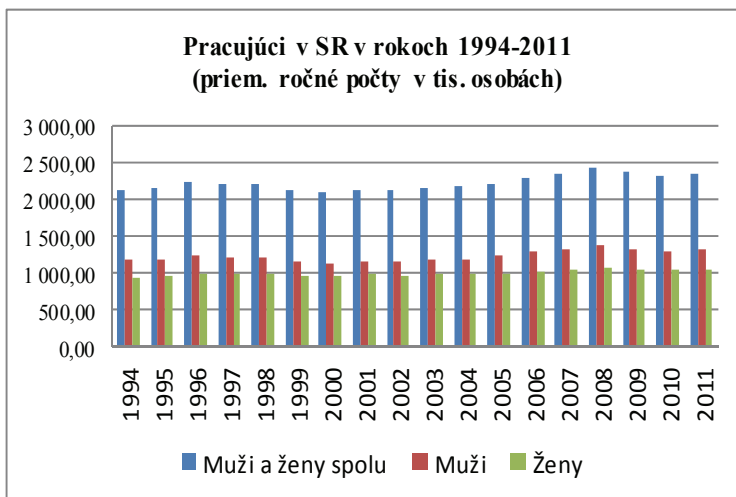
- \* prírastok 34 tis. osôb; viac u mužov ako u žien
- \* rast o 1,5 p.b. ; v EÚ27 o 0,4 p.b.
- \* pokles v 5-ročných vekových skupinách do 35 rokov; rast vo všetkých 5-ročných vekových skupinách nad 35 rokov
- \* pokles v Prešovskom a Košickom kraji
- \* pokles počtu s učňovským a úplným stredným odborným vzdelaním; rast v skupine osôb s vyšším odborným vzdelaním

Najvyššia zamestnanosť za posledných 18 rokov bola v roku 2008.

V tomto čísle nájdete:

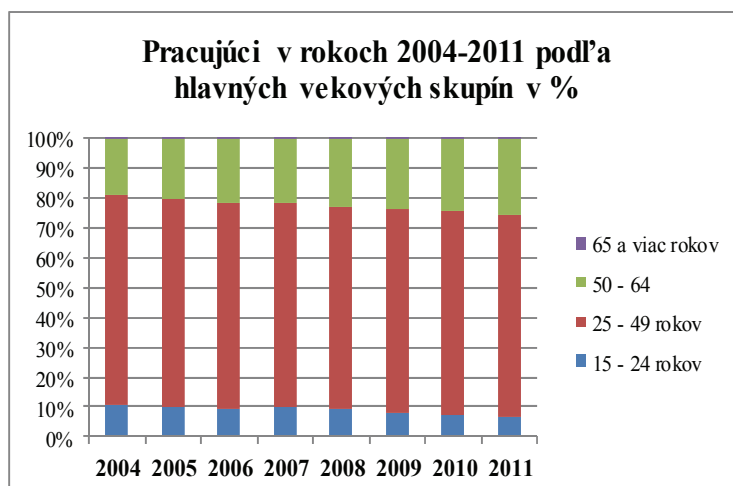
Základné trendové údaje zamerané na:

- Zamestnanosť 1
- Nezamestnanosť 2
- Voľné pracovné miesta 3
- Prognózy 4
- Zdroje, metodológia, definície 5



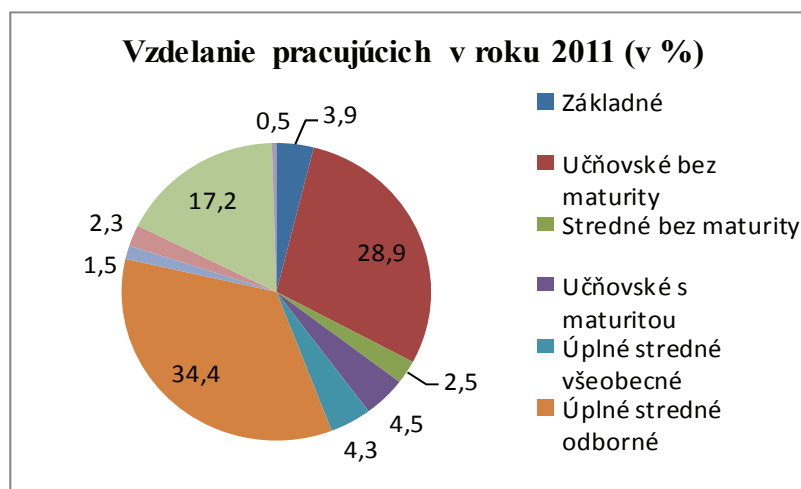
Miera zamestnanosti 2011:

- \* celková (20-64 r.) = 65,1%; v EÚ-27 = 68,6%
- \* žien (20-64 r.) = 57,6%; v EÚ-27 = 62,3%
- \* mužov (20-64 r.) = 72,7%; v EÚ-27 = 75,0%
- \* starších (55-64 r.) = 41,4%; v EÚ-27 = 47,4%
- \* mladých (20-29 r.) = 52,2%; v EÚ-27 = 61,2%
- \* nízkokvalifikovaných (20-64 r.) = 29,7%; v EÚ-27 = 53,0%



Prameň štatistických údajov:

- ⇒ ŠÚ SR: výberové zisťovanie pracovných síl;
- ⇒ databáza Eurostatu



## Nezamestnanosť

*Dlhodobý vývoj*

*Krátkodobý vývoj +*

*Prognóza krátkodobého vývoja*

**Nezamestnanosť 2011:**

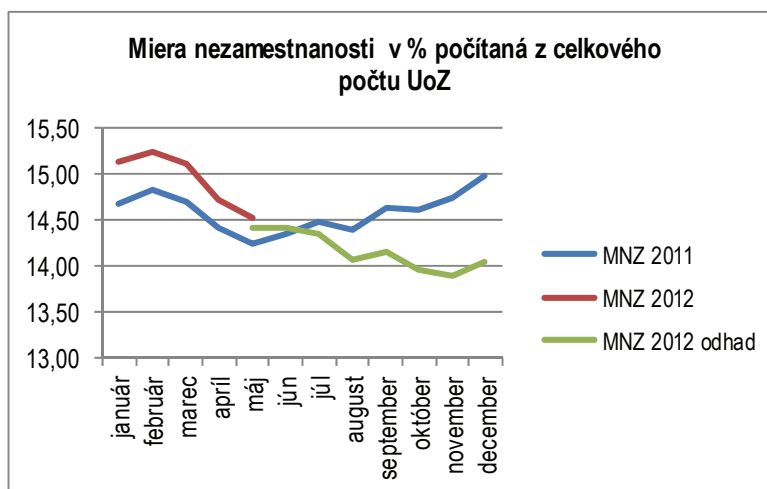
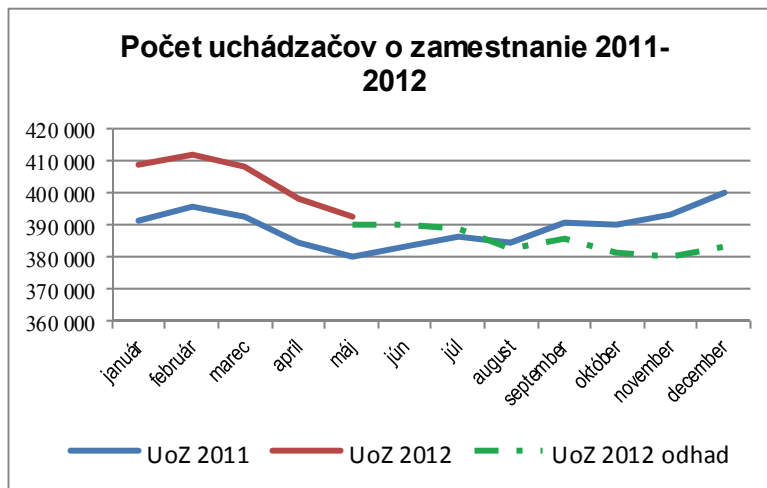
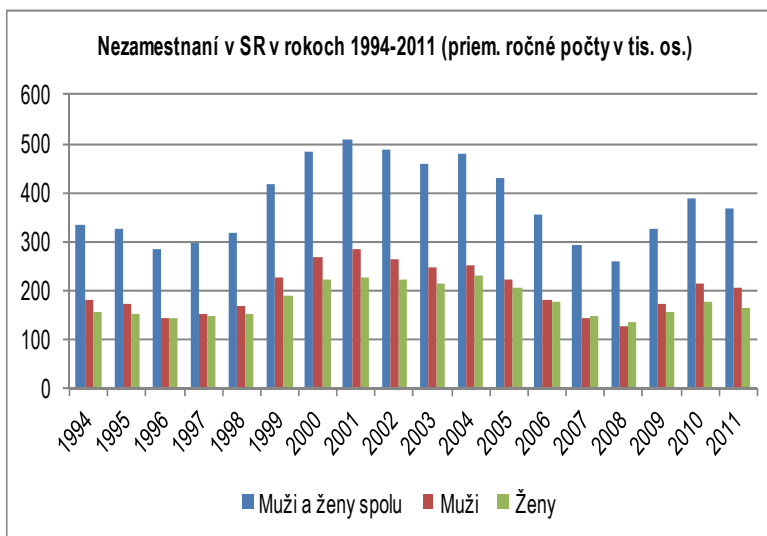
\* medziročný pokles počtu aj miery intenzívnejší u žien

\* podiel dlhodobej nezamestnanosti na celkovej nezamestnanosti sa zvýšil na 64%

\* celková miera nezamestnanosti = 13,5%; v EÚ-27 = 9,7%

\* miera dlhodobej nezamestnanosti = 9,2%; v EÚ-27 = 4,1%

\* miera nezamestnanosti mládeže (15-24 r.) = 33,2%; v EÚ-27 = 21,4%



*Prameň štatistických údajov:*

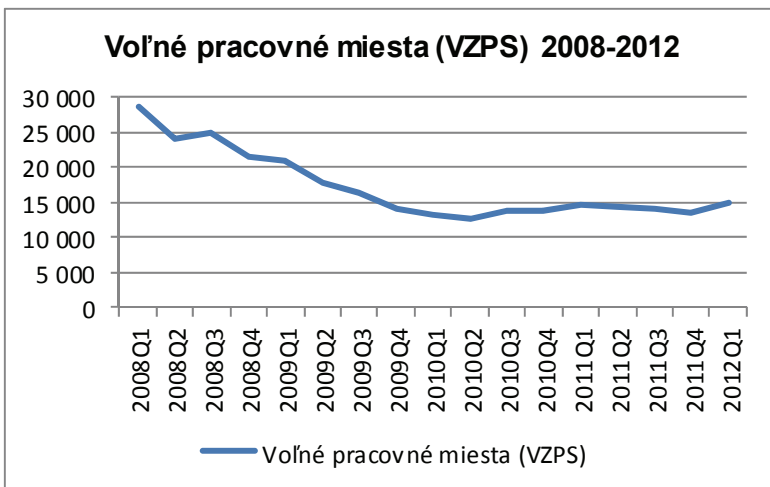
⇒ ŠÚ SR: výberové zisťovanie pracovných síl;

⇒ ÚPSVAR

⇒ databáza Eurostatu

⇒ Prognóza 2012 model ARIMA

## Voľné pracovné miesta

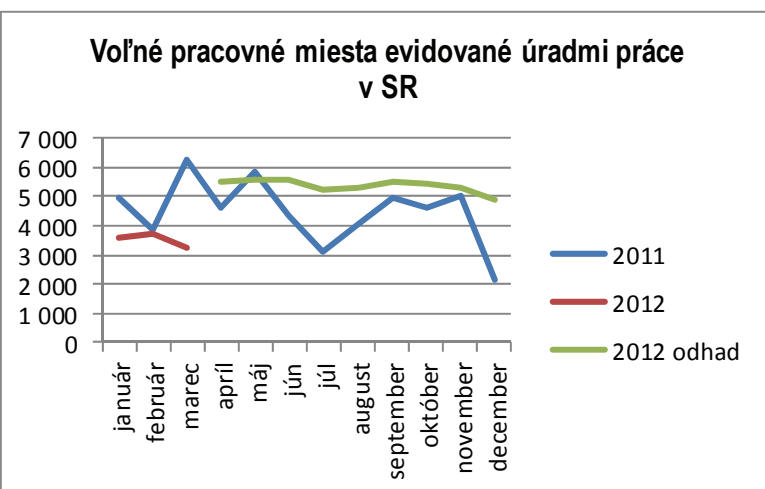
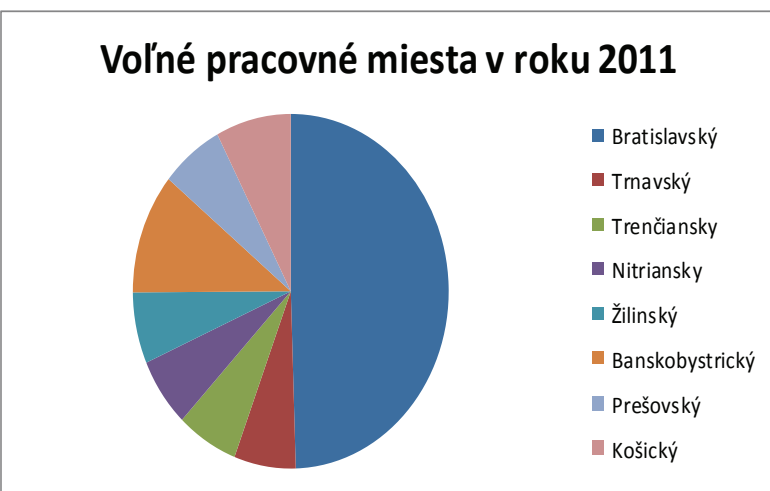


### Dlhodobý vývoj

### Krátkodobý vývoj +

### Prognóza krátkodobého vývoja

- počet voľných pracovných miest v rokoch 2008 –9 klesal
- od roku 2010 osciluje okolo 15 tis. priemerne ročne = 0,8% miera
- polovica voľných pracovných miest bola v roku 2011 v Bratislave
- voľné pracovné miesta evidované úradmi práce predstavujú zhruba tretinu miest zisťovaných ŠÚ SR



Prameň štatistických údajov:

⇒ ŠÚ SR: výberové zisťovanie;

⇒ ÚPSVAR mesačne evidované údaje

⇒ Prognóza 2012 model ARIMA

## Prognózy krátkodobého vývoja

Počet uchádzačov o zamestnanie evidovaných v úradoch práce, sociálnych vecí a rodiny; máj – december 2012

Period	Forecast	Lower 95 % Limit	Upper 95 % Limit
5/12	390338	379793	400883
6/12	389931	366352	413510
7/12	388815	349360	428271
8/12	382505	324749	440262
9/12	385702	307499	463905
10/12	381188	280596	481780
11/12	379998	255229	504766
12/12	383247	232636	533858

Model ARIMA(0,2,0)(0,1,1)<sub>12</sub>

Očakávaná chyba:

RMSE = 5218,63

štandardná odchýlka

MAE = 3779,66

priemerná absolútna chyba

MAPE = 1,06584 %

priemerná percentuálna chyba

Model podhodnocuje skutočnosť

*Prameň štatistických údajov:*

⇒ ÚPSVAR mesačne evidované údaje

Miera evidovanej nezamestnanosti, máj—december 2012

Period	Forecast	Lower 95 % Limit	Upper 95 % Limit
5/12	14,4104	14,0025	14,8182
6/12	14,4211	13,5091	15,333
7/12	14,3474	12,8214	15,8734
8/12	14,0741	11,8402	16,3079
9/12	14,1491	11,1245	17,1738
10/12	13,9602	10,0697	17,8508
11/12	13,8946	9,06892	18,7202
12/12	14,0351	8,2099	19,8602

Model ARIMA(0,2,0)(0,1,1)

Očakávaná chyba:

RMSE = 0,203821

štandardná odchýlka

MAE = 0,155666

priemerná absolútna odchýlka

MAPE = 1,18213 %

priemerná percentuálna chyba

Model podhodnocuje skutočnosť

*Prameň štatistických údajov:*

⇒ ÚPSVAR mesačne evidované údaje

Voľné pracovné miesta, apríl –december 2012

Period	Forecast	Lower 95 % Limit	Upper 95 % Limit
4/12	5530,10	2933,36	8126,83
5/12	5574,29	1539,70	9608,88
6/12	5564,04	483,41	10644,7
7/12	5223,46	-721,931	11168,9
8/12	5260,06	-1439,38	11959,5
9/12	5485,35	-1891,47	12862,2
10/12	5434,04	-2562,98	13431,1
11/12	5295,70	-3276,77	13868,2
12/12	4901,46	-4210,19	14013,1

Model ARIMA(0,1,1)(0,0,1)<sub>12</sub>

Očakávaná chyba prognózy

RMSE 1309,88= štandardná  
odchýlka

MAE 992,374= priemerná absolútna  
chyba

MAPE 6,8 %

model nadhodnocuje skutočnosť

*Prameň štatistických údajov:*

⇒ ÚPSVAR mesačne evidované údaje

## Zdroje, metodológia, definície

Všeobecná štatistická definícia podľa MOP (Medzinárodnej organizácie práce) - **Rezúlcia o štatistikách ekonomicky aktívneho obyvateľstva, z a m e s t n a n o s t i , n e z a m e s t n a n o s t i a p o d z a m e s t n a n o s t i , p r i j a t á 13. Medzinárodnou konferenciou štatistikov práce (október 1982)**

Medzi **zamestnaných** patria všetky osoby, staršie ako je určitý (špecifický) vek, ktoré v priebehu určitého krátkeho obdobia, buď jedného týždňa alebo jedného dňa, patrili do týchto kategórií:

- a) „platená zamestnanosť (zamestnanci)“
  1. „v práci“: osoby, ktoré v priebehu referenčného (vykazovaného) obdobia vykonávali nejakú prácu za mzdu alebo plat, v peniazoch alebo v naturáliách,
  2. „majú zamestnanie, ale nie sú v práci“: osoby, ktoré už pracovali vo svojom súčasnom zamestnaní, ale v priebehu referenčného obdobia neboli dočasne v práci a mali ešte formálnu väzbu k zamestnaniu. Táto formálna väzba k zamestnaniu musí byť určená vo svetle národných podmienok a okolností, podľa jedného alebo niekoľkých z týchto kritérií:
    - i) pokračujúci príjem mzdy alebo platu,
    - ii) uistenie o návrate do práce po skončení mimoriadnej udalosti, alebo dohoda o dátume návratu,
    - iii) trvanie neprítomnosti v práci, v priebehu ktorej pracujúci dostávajú kompenzačnú podporu bez povinnosti prijať inú prácu,
- b) „zamestnanosť vo vlastnom podniku (samozamestnanosť, zamestnanie neodmeňované mzdou)“:
  1. „v práci“: osoby, ktoré v priebehu referenčného obdobia vykonávali nejakú prácu pre zisk alebo rodinný príjem, v peniazoch alebo v naturáliách,
  2. „majú podnik, ale nie sú v práci“: osoby, ktoré mali podnik, ktorý môže byť priemyselným, obchodným, poľnohospodárskym podnikom alebo podnikom poskytujúcim služby ale, ktoré v priebehu referenčného obdobia dočasne nepracovali - neboli v práci z akéhokoľvek špecifického dôvodu.

Medzi **nezamestnaných** patria všetky osoby, staršie ako určitý špecifický vek, ktoré v priebehu vykazovaného obdobia boli:

- a) „bez práce“, t.j. neboli v platenom zamestnaní alebo v samozamestnaní, ako je uvedené v odseku o zamestnaných,
- b) „pripravené nastúpiť do práce (disponibilné pracovať)“, t.j. v priebehu referenčného obdobia boli k dispozícii pre platené zamestnanie alebo samozamestnanie, a
- c) „hľadali prácu“, t.j. v určenom predchádzajúcom období podnikli konkrétne kroky na účel získania plateného zamestnania alebo zamestnania vo vlastnom podniku. Medzi takéto určité kroky môže napr. patriť registrácia vo verejnej alebo súkromnej sprostredkovateľni práce; žiadosť o prijatie do pracovného pomeru odovzdaná zamestnávateľovi; hľadanie práce priamo na pracovisku, na farmách, v továrňach, trhoviskách alebo iných miestach, kde sa zhromažďujú pracujúci; podávanie vlastných inzerátov a odpovedanie na inzeráty v novinách; uchádzanie sa o pomoc u priateľov alebo príbuzných; zaobstarávanie si pôdy, budov, strojov a zariadení pre založenie vlastného podniku; vybavovanie záležitostí súvisiacich so zabezpečením finančných zdrojov; podávanie žiadostí o pracovné povolenia a licencie, atď.

Metóda výberového zisťovania pracovných síl (VZPS) v domácnostiach je štandardnou metódou odporúčanou medzinárodnými inštitúciami pod patronátom Medzinárodnej organizácie práce (International Labour Organisation). Legislatívnym základom pre vykonávanie tohto zisťovania v členských štátoch Európskej únie je *Nariadenie Rady (ES) č. 577/98 o organizácii výberového zisťovania pracovných síl v spoločenstve.*

Štatistický úrad SR [www.statistics.sk](http://www.statistics.sk) spracúva a uverejňuje výsledky štvrťročne.

Sumárna metodika je uverejnená na <http://portal.statistics.sk/showdoc.do?docid=1644>

### Podnikové výkazníctvo

Štatistický úrad SR [www.statistics.sk](http://www.statistics.sk) spracúva a uverejňuje výsledky mesačne, štvrťročne.

Metodické vysvetlivky sú uvedené na : [http://app.statistics.sk/wmetis/kzuk\\_z/ml\\_lst.jsp?lang=sk&wklasif=15&naz=Trh práce](http://app.statistics.sk/wmetis/kzuk_z/ml_lst.jsp?lang=sk&wklasif=15&naz=Trh práce)

### Štatistické údaje ÚPSVAR

Mesačne uverejňované na [www.upsvar.sk](http://www.upsvar.sk) = Ústredie práce, sociálnych vecí a rodiny

### Prognózy vývoja

Prognostický ústav SAV, model ARIMA (auto-regresný integrovaný proces kĺzavých priemerov)  
<http://www.ce-cesta.eu>