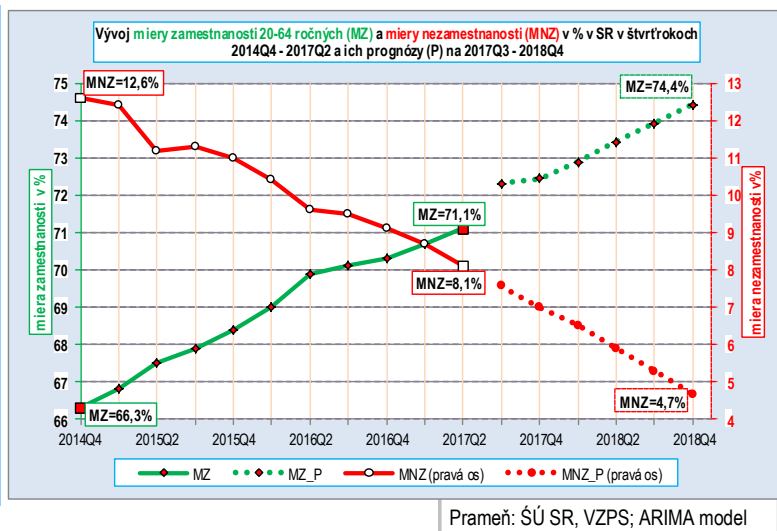




V 2. štvrťroku 2017 pokračoval rast zamestnanosti, počet pracovníkov dosiahol 2 526,8 tis. osôb z toho 1 141,9 tis. žien (45,2%). Na medzioročné raste zamestnanosti v 2. štvrťroku 2017 (o 36 tis. osôb) z deväť desiatín (o 33 tis. osôb) sa podieľali ženy. Rástla aj miera zamestnanosti (MZ) obyvateľov SR vo veku 20-64 rokov, ktorá dosiahla 71,1% (u žien 64,6%). V SR zo susediacich štátov EÚ však aj tak zostáva MZ najnižšia (nepatrne nižšia je len v Poľsku u žien).

Prognóza očakáva medzioročný rast miery zamestnanosti osôb vo veku 20-64 rokov o 2,3 p.b. na 73,4% v 2. štvrťroku 2018. U žien prognóza predpokladá medzioročný rast o 2,3 p.b. na 66,9%. U mužov sa prognózuje medzioročný mierny pokles o 0,3 p.b (z 77,5% na 77,2%).

Prognóza vývoja miery nezamestnanosti (na základe údajov VZPS) predpokladá medzioročný pokles o 2,2 p.b. na 5,9% v 2. štvrťroku 2018. Prognózuje sa spomalenie doposiaľ významnejšieho poklesu miery nezamestnanosti žien (o 1,6 p.b. medzioročne na 6,7% v 2. štvrťroku 2018). Podľa prognózy by celková nezamestnanosť medzioročne poklesla o 46,8 tis. osôb (o 16,9%) na 185,4 tis. osôb v 2. štvrťroku 2018.



V SR miera zamestnanosti (20-64 ročných) nízkokvalifikovaných (0-2 ISCED11), ale aj u osôb s terciárnym vzdelaním (5-8 ISCED11) v rámci EÚ dlhodobo dosahuje nízke až najnižšie úrovne.

V prvých ôsmich mesiacoch 2017 klesol celkový počet evidovaných nezamestnaných aj disponibilných, disponibilná miera nezamestnanosti dosiahla 6,54%. Rastie počet pracujúcich cudzincov, koncom augusta medzioročne o 37%. Takmer 3/4 cudzincov pracuje na území západného Slovenska. Väčšina pracujúcich cudzincov je občanov EÚ/EHP (najviac z Rumunska, Česka, Maďarska a Poľska). Z ostatného sveta je najviac zo Srbska a Ukrajiny.

V tomto čísle nájdete:

Základné trendové údaje zamerané na:

Zamestnanosť, práca v zahraničí	2
Nezamestnanosť	3
Voľné pracovné miesta	4
Cudzinci pracujúci v SR	4
Prognózy	6
Produktivita, mzdy	8
Zdroje, metodológia, definície	10

Zamestnanosť SR aj miera zamestnanosti prekročila doposiaľ najvyššie úrovne z roku 2008, a to ako u mužov, tak aj u žien, prognózuje sa ďalší dynamický medzioročný rast najmä žien. V dlhodobom vývoji SR v súčasnosti ide o tretie obdobie s najvyššou zamestnanosťou (1996, 2008)

Počty pracujúcich cudzincov na území SR rastú (v auguste medzioročne o 37%) a postupne už skoro z tretiny saturujú zamestnanosť občanov SR pracujúcich v zahraničí, ktorých počty mierne klesajú.

Miera nezamestnanosti SR klesla na 8,1%, rýchlejšie u žien ako mužov. Vo vzťahu k priemeru EÚ je významne nadpriemerná u osôb s najnižším vzdelaním, mierne nadpriemerná so SŠ a priemerná u VŠ vzdelaných. Dlhodobá nezamestnanosť síce absolútne klesla, ale podiel je vyšší ako pred rokom; stále enormne vysoká je u osôb s najnižším vzdelaním a u mládeže.

Na jedno voľné miesto koncom augusta pripadlo 2,6 disponibilných uchádzačov o zamestnanie.

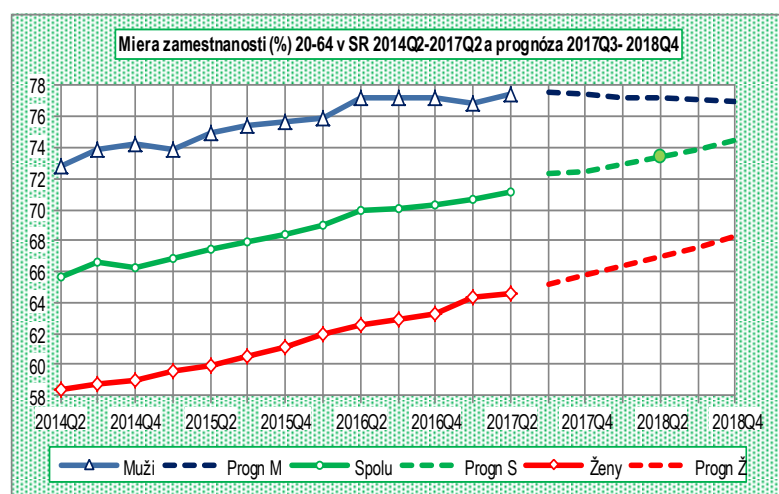
Priemerná nominálna mesačná mzda zamestnanca hospodárstva SR v 2. štvrťroku 2017 dosiahla hodnotu 944 eur, medzioročne vzrástla o 4,8%; index reálnej mzdy 103,8; hodinová mzda dosiahla 6,77 eur.

Zamestnanosť

Dlhodobý vývoj
Krátkodobý vývoj
Prognóza krátkodobého vývoja (tabuľky na s. 7)

V 2. štvrťroku 2017 zamestnanosť SR podľa Štatistického úradu SR na základe výberového zisťovania pracovných síl (VZPS) dosiahla **2 526,8 tis. osôb**, medziročne sa zvýšila o **1,4%** (o 36 tis. osôb), tým sa už prejavil spomalenejší medziročný rast zamestnanosti, pričom pokračoval rast počtu pracujúcich žien (o 33 tis. osôb; o 3%) a nižší rast počtu mužov (o 3 tis. osôb; o 0,2%). Po odpočítaní osôb pracujúcich v zahraničí zamestnanosť na území Slovenska sa medziročne zvýšila o 2,2 % (o 51,2 tis.) na 2 376,9 tis. osôb.

Miera zamestnanosti osôb vo veku 20-64 rokov (MZ) v 2. štvrťroku 2017 dosiahla **71,1%**, medziročný rast o 1,2 p.b.; u mužov 77,5% medziročne vzrástla o 0,3 p.b.; u žien sa zvýšila o 2,1 p.b. na 64,6% (doposiaľ najvyššia úroveň vôbec). Celková miera zamestnanosti (t.j. osôb vo veku 15 rokov a viac) dosiahla 55,0%, u mužov 62,4%, žien 48,1% (aj v tejto celej vekovej skupine ide o najvyššiu úroveň od roku 1994, kedy sa MZ začala systémom VZPS vykazovať).



Prognóza (Arima model) očakáva medziročný rast miery zamestnanosti osôb vo veku 20-64 rokov o 2,3 p.b. na 73,4% v 2. štvrťroku 2018. U žien prognóza predpokladá medziročný rast o 2,3 p.b. na 66,9%. U mužov sa prognózuje medziročný mierny pokles o 0,3 p.b. (z 77,5% na 77,2%).

V 3. a 4. štvrťroku 2018 prognóza počíta s ďalším rastom miery zamestnanosti (medziročne o 1,6 p.b., resp. o 2,0 p.b.), ktorý však sa dosiahne len v dôsledku ďalšieho rastu miery zamestnanosti žien medziročne o 2,4 p.b., resp. o 2,5 p.b. (na 68,2% v 2018Q4) pri súbežnej stagnácii až miernom poklese miery zamestnanosti mužov.

Prameň údajov: ŠÚ SR, VZPS; ARIMA model.

Miera zamestnanosti v SR v 2017Q2 a porovnanie (zostupné poradie SR od najvyššej MZ) s ostatnými ČŠ v EÚ (Q2) 2017-2015; ČŠ s najvyššími a najnižšími údajmi:

- * celková (20-64 r.) = 71,1%; EÚ=72,3% (SE=82,1%; GR=58,2%); SR v EÚ: 18.=2017; 18.=2016; 20.=2015;
- * žien (20-64 r.) = 64,6%; EÚ=66,5% (SE=80,0%; GR=48,8%); SR v EÚ: 20.=2017; 20.=2016; 22.=2015;
- * mužov (20-64 r.) = 77,5%; EÚ=78,0% (CZ=86,1%; GR=67,8%); SR v EÚ: 14.=2017; 11.=2016; 13.=2015;
- * starších spolu (55-64 r.) = 52,7%; EÚ = 57,1% (SE=76,7%; GR=38,0%); SR v EÚ: 15.=2017; 19.=2016; 17.=2015;
- * žien (55-64 r.) = 49,6%; EÚ= 51,0% (SE=74,6%; MT=24,0%); SR v EÚ: 15.=2017; 16.=2016; 15.=2015;
- * mužov (55-64 r.) = 56,1%; EÚ=63,7% (SE=78,9%; LU=46,0%); SR v EÚ: 21.=2017; 19.=2016; 20.=2015;
- * mladých (20-24 r.) = 46,7% (M = 55,6%; Ž= 37,4%); EÚ=52,1% (NL=69,5; GR=26,1); SR v EÚ: 18.=2017; 21.=2016; 23.=2015;
- * mladých (25-29 r.) = 73,1% (M = 85,6%; Ž = 60,0%); EÚ=74,4% (MT=88,9; IT=54,5%); SR v EÚ: 22.=2017; 20.=2016; 19.=2015
- * nízkokvalifikovaných (20-64 r.) = 38,3% (M = 44,8%; Ž=33,3%); EÚ=55,0% (PT=67,3; HR=33,6); SR v EÚ: 27.=2017; 28.=2016-2015;
- * SŠ vzdelaných (20-64 r.) = 72,9% (M = 78,9%; Ž=65,9%); EÚ=72,7% (SE=83,4; GR=54,4); SR v EÚ: 13.=2017; 13.=2016; 15.=2015;
- * VŠ vzdelaných (20-64 r.) = 78,4% (M = 85,3%; Ž=73,4%); EÚ=84,3% (MT=90,9; GR=71,2); SR v EÚ: 27.=2017; 27.=2016; 25.=2015.

Počet pracujúcich v zahraničí do 1 roka vrátane časovo neobmedzenej dochádzky za prácou podľa VZPS v 2. štvrťroku 2017 v porovnaní s 2. štvrťrokom 2016 sa znížil o **15,2 tis. osôb** (o 9,2 %) na 149,9 tis. osôb (z toho mužov o 10,1 tis. na 96,9 tis., t.j. o 9,4%). Počet žien (53 tis.) pracujúcich v zahraničí v 2. štvrťroku 2017 tvoril 35% z celkového počtu pracujúcich v zahraničí. Postupne klesá počet aj podiel pracovníkov v Spojenom kráľovstve aj Írsku, významne rastie v Rakúsku, stagnuje v Česku a mierne klesá v Nemecku.

Podľa ŠÚ SR priemerná nominálna **mesačná mzda** zamestnanca hospodárstva SR v 2. štvrťroku 2017 dosiahla hodnotu 944 eur, oproti 2. štvrťroku 2016 vzrástla o 4,8% (o 43 eur); index **reálnej mzdy** v 2017Q2 dosiahol 103,8. Minimálna mzda v roku 2017 je 435 eur, hodinová je 2,50 eur; na rok 2018 vláda schválila 480 eur, hodinová 2,759 eur.

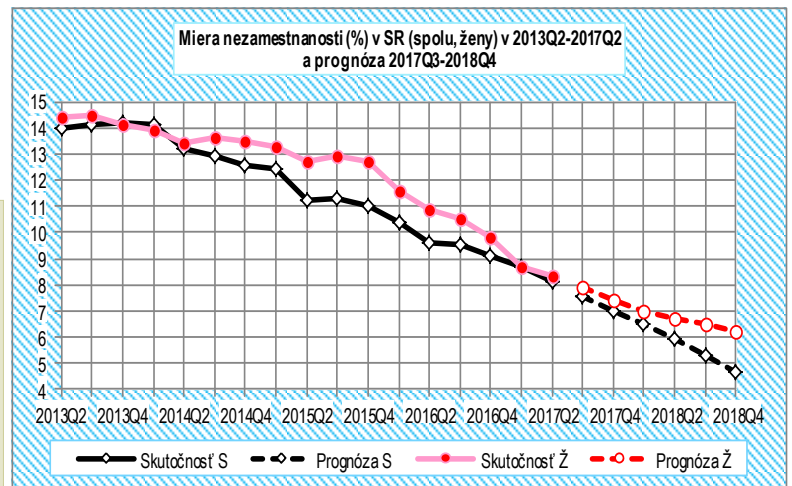
Nezamestnanosť

Dlhodobý vývoj

Krátkodobý vývoj

Prognóza krátkodobého vývoja (tabuľky na s. 7)

Prognóza vývoja miery nezamestnanosti (na základe údajov VZPS) predpokladá medziročný pokles o 2,2 p.b. na 5,9% v 2. štvrtroku 2018. Prognózuje sa spomalenie doposiaľ významnejšieho poklesu miery nezamestnanosti žien (o 1,6 p.b. medziročne na 6,7% v 2. štvrtroku 2018). Podľa prognózy by celková nezamestnanosť medziročne poklesla o 46,8 tis. osôb (o 16,9%) na 185,4 tis. osôb v 2. štvrtroku 2018.



Prameň: SÚ SR, VZPS; ARIMA model

V 2. štvrtroku 2017 podľa Štatistického úradu SR na základe výberového zisťovania pracovných síl (VZPS):

- * pokračoval medziročný pokles počtu nezamestnaných o 15,7% (o 41,6 tis. osôb) na 223,2 tis. osôb; pokračoval podstatnejší pokles počtu nezamestnaných žien (o 32,9 tis.; o 24,2%) na 103,3 tis. a menej podstatný pokles počtu mužov (o 8,6 tis. osôb; o 6,7%) na 119,9 tis. osôb.;
- * pokračoval medziročný pokles miery nezamestnanosti (MNZ) o 1,5 p.b. na 8,1%; u žien pokles o 2,6 p.b. na 8,3%, u mužov pokles o 0,5 p.b. na 8,0%;
- * podľa dosiahnutého stupňa vzdelania MNZ zotrúva stále enormne vysoká (najvyššia v EÚ (15,0%)) u osôb so základným vzdelaním 28,5%, medziročne klesla o 3,9 p.b., u mužov na 30,2% (-0,7 p.b.), u žien na 26,7% (-7,4 p.b.). So stredoškolským vzdelaním MNZ spolu 7,6% (EÚ 6,9%), u žien (8,0%) je mierne vyššia o 0,7 p.b. ako priemer EÚ (7,3%), obdobne u mužov 7,4%, EÚ (6,6%); u vysokoškolsky vzdelaných spolu 4,2% klesla nepatrne pod priemer EÚ (4,3%), u žien (4,8%) je na úrovni priemeru EÚ (4,8%), u mužov (3,6%) je nepatrne pod priemerom EÚ (3,8%);
- * podiel dlhodobej nezamestnanosti (DNZ) (viac ako 1 rok) na celkovej nezamestnanosti dosiahol 59,5% (132,9 tis. osôb; medziročný pokles DNZ o 20,6 tis., podiel však je vyšší o 1,5 p.b.); viac ako 2 roky 44,2% (98,7 tis. osôb; medziročný nárast podielu o 0,1 p.b., pri absolútnom poklese o 18 tis. osôb). Podiel DNZ u žien dosiahol 56,3% (58,2 tis.), je oproti podielu u mužov podstatne priaznivejší 62,2% (74,6 tis. osôb). DNZ SR je dlhodobo 2. najvyššia v EÚ (46,2%), za Gréckom (74%).

Miera nezamestnanosti niektorých skupín v 2. štvrtroku 2017 v SR a trojročné medziročné porovnanie s ostatnými členskými štátmi EÚ-28, t.j. s druhými štvrtrokmi 2015-2016 (podľa Eurostat):

- ⇒ v EÚ miera nezamestnanosti 15-74 ročných spolu dosiahla 7,6%; poradie SR (8,1%) od najvyššej MNZ v EÚ 10. miesto (9. miesto v 2016Q2, 7. miesto v 2015Q2). V 2. štvrtroku 2017 vyššiu MNZ spolu ako SR malo: Grécko 21,2%, Španielsko 17,2%, Chorvátsko aj Taliansko 11,0%, Cyprus 10,6%, Fínsko 9,9%, Francúzsko 9,1%, Portugalsko 9,0%, Lotyšsko 8,9%; najnižšia MNZ bola v Česku 3,0% a v Nemecku 3,8%; aj v susedných štátoch bola MNZ nižšia ako v SR, v Rakúsku 5,4%, Poľsku 5,0%, Maďarsku dosiahla 4,3%. Medziročný pokles MNZ v SR o 1,5 p.b. bol siedmy najväčší v rámci EÚ (1,0 p.b.);
- ⇒ u 15-74 ročných žien v EÚ = 7,8%, SR = 8,3%, poradie SR v EÚ: 9. najvyššia MNZ žien, 6. v 2016Q2, aj v 2015Q2; najnižšia bola v Nemecku 3,2%, Rumunsku 3,6% a v Česku 3,7%;
- ⇒ miera nezamestnanosti mládeže (20-24 r.) spolu SR = 15,7%; v EÚ = 15,4%; poradie SR od najvyššej MNZ v EÚ 11. miesto v 2017Q2 (8.=2016Q2, 7.=2015Q2), MNZ medziročne klesla v SR o 3,6 p.b. (šiesty najväčší pokles), v EÚ pokles o 1,9 p.b.;
- ⇒ miera nezamestnanosti mládeže (20-24 r.) so základným a nižším ako stredoškolským vzdelaním (ISCED 0-2) SR = 34,7%, medziročne klesla o 9,0 p.b.; v EÚ = 27,4%, klesla o 1,4 p.b.; poradie SR od najvyššej MNZ v EÚ 9. miesto v 2017Q2 (3.=2016Q2; 2.=2015Q2);
- ⇒ miera nezamestnanosti mládeže (25-29 r.) spolu SR = 9,5% medziročný pokles o 2,0 p.b.; v EÚ = 10,1% (medziročný pokles o 0,9 p.b.); poradie SR od najvyššej MNZ v EÚ: 11.=2017Q2; 9.=2016Q2; 10.=2015Q2;
- ⇒ miera nezamestnanosti starších (55-64 r.) spolu SR = 6,6% (medziročný pokles o 4,0 p.b.; druhý najväčší pokles v rámci EÚ); v EÚ = 5,8% (medziročný pokles o 0,7 p.b.); poradie SR od najvyššej MNZ v EÚ: 9.=2017Q2; 5.=2016Q2; 9.=2015Q2;
- ⇒ podiel dlhodobej (viac ako 1 rok) nezamestnanosti mládeže SR (15-24 r.) = 51,6%; v EÚ = 28,6%; poradie SR podľa najvyššieho podielu v EÚ: 3.=2017Q2, vyššie údaje sú len v Grécku 53% a Taliansku 56,5%.

Nezamestnanosť

Nezamestnanosť podľa evidencie úradov práce, sociálnych vecí a rodiny (ÚPSVAR):

Koncom **augusta 2017** bolo ÚPSVAR evidovaných v SR **209,9 tis.** uchádzačov o zamestnanie (UoZ), z toho **disponibilných 178,3 tis. s disponibilnou mierou nezamestnanosti (MNZ) 6,54%** (koncom augusta 2016: **9,43%**).

V auguste 2017 medziročne (oproti augustu 2016) klesol disponibilný počet UoZ o 78 018 osôb, t. j. o 30,4%.

Zo 79 okresov SR už iba v 1 okrese (Rimavská Sobota 20,81%) presiahla MNZ 20%, v 18 okresoch v rozpätí 10-20%, v 28 okresoch v rozpätí 5-10% a v 32 okresoch pod 5%.

V priemere mesačne za prvých osem mesiacov 2017 bolo celkovo evidovaných **241,5 tis. osôb nezamestnaných**, čo je o 68,3 tis. (o 22,1%) menej ako za 8 mesiacov roku 2016. **Disponibilných UoZ** priemerne bolo **205,5 tis. osôb**, oproti prvým 8 mesiacom 2016 menej o 58,7 tis. (menej o 22,2%).

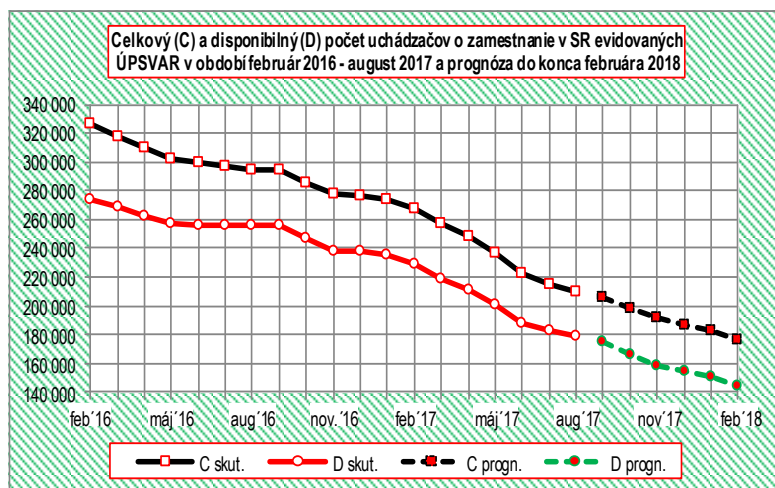
Priemerná evidovaná disponibilná MNZ za prvých 8 mesiacov: rok 2017: 7,54%, 2016: 9,72%.

Z celkového počtu uchádzačov o zamestnanie evidovaných koncom augusta 2017 bolo 60,0% (125,0 tis. osôb) bezprostredne pred zaradením do evidencie bez zamestnania. Medziročne vzrástol ich podiel o 0,6 p.b., absolútne poklesol o 50 tis. osôb.

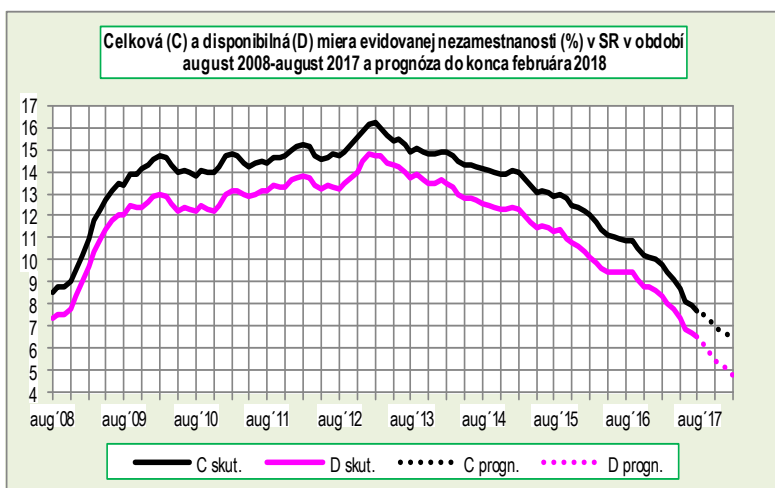
Z uchádzačov o zamestnanie, ktorí bezprostredne pred evidenciou mali zamestnanie (t.j. 84,9 tis. osôb) bolo 30,3% (25,7 tis. osôb) pomocných a nekvalifikovaných pracovníkov (9. trieda ISCO), 16,9% pracovníkov v službách a obchode (5. trieda ISCO), 10,8% kvalifikovaných pracovníkov a remeselníkov (7. trieda ISCO), 10,2% operátorov a montérov strojov a zariadení (8. trieda ISCO), 9,9% administratívnych pracovníkov (4. trieda ISCO) a 9,2% technikov a odborných pracovníkov (3. trieda ISCO).

Veková štruktúra uchádzačov o zamestnanie koncom augusta 2017 ukazuje naďalej podstatne vyšší podiel mužov ako žien vo veku do 25 rokov a podstatne nižší podiel mužov ako žien vo veku 25-54 rokov; vo veku 55+ sú podiely proporčné.

Osoby / % vo vek. skupinách	-25	25-54	55+	
Spolu	209 918	13,5	69,8	16,7
Muži	94 370	15,0	67,6	17,4
Ženy	115 548	12,3	71,6	16,1



Prameň: ÚPSVAR; model ARIMA s logaritmickou transformáciou



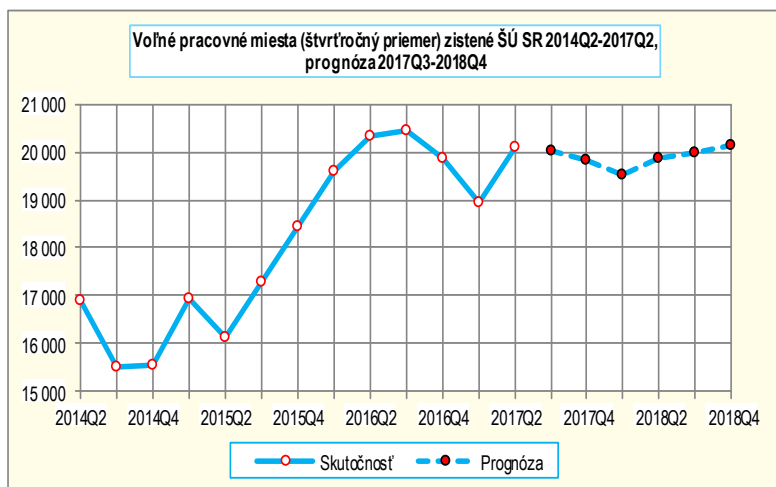
Prameň: ÚPSVAR; model ARIMA s logaritmickou transformáciou

Podľa prognózy údaje o počte uchádzačov o zamestnanie ako i o miere evidovanej nezamestnanosti, a to pokiaľ ide celkový aj disponibilný počet a mieru nezamestnanosti, by mali do konca februára 2018 priebežne kontinuálne klesať. Celkový počet evidovaných uchádzačov o zamestnanie koncom novembra 2017 sa odhaduje na 191,5 tis., koncom februára 2018 na 176,9 tis. (z toho disponibilných 158,7 tis., resp. 144,0 tis. osôb). Disponibilná miera evidovanej nezamestnanosti koncom novembra 2017 sa odhaduje na 5,48% (celková 6,98%); koncom februára 2018 na 4,77% (6,40%).

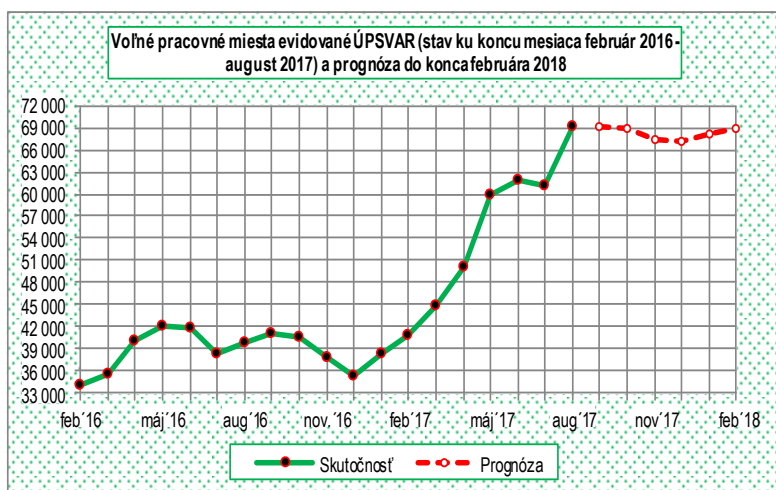
Pri prognózovaní mesačných ukazovateľov sa používa technika sezónnych ARIMA modelov, t.j. sezónnych autoregresných modelov kľúčových priemerov. Táto technika si vyžaduje používať časové rady s najmenej 60 pozorovaniami, čo práve mesačné ukazovatele v období od januára 2001 do konca mája augusta 2017 (200 mesiacov) spĺňajú.

Koncom augusta 2017 bolo v evidencii **11 275 absolventov škôl** — uchádzačov o zamestnanie z toho bolo **6 719 absolventov VŠ** a 4 556 absolventov SŠ. V evidencii bolo tiež 967 mladistvých (v tom 155 s neukončenou ZŠ, 782 s ukončenou ZŠ a 30 po skončení SŠ). V evidencii úradov práce bolo tiež 678 uchádzačov prepustených v rámci hromadného prepúšťania.

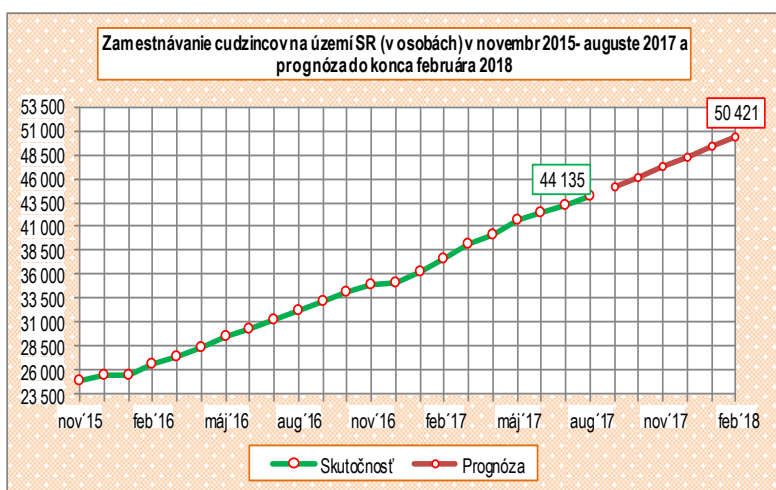
Voľné pracovné miesta Zamestnávanie cudzincov



Prameň: ŠÚ SR; ARIMA model



Prameň: ÚPSVAR; model ARIMA s logaritmickou transformáciou



Prameň: ÚPSVAR; model ARIMA s logaritmickou transformáciou

Na základe štatistických údajov ÚPSVAR (marec 2012 — august 2017) **prognóza** (model ARIMA) do konca februára 2018 očakáva pokračujúci rast počtu **zahraničných pracovníkov** za 6 mesiacov o 6,3 tis. na 50,4 tis. osôb.

Podľa ŠÚ SR - štvrtročného štatistického výkazníctva v podnikoch SR vr. odhadu za živnostníkov: v **2. štvrtroku 2017** bolo v hospodárstve SR k dispozícii v priemere **20 117 voľných pracovných miest** (novovytvorených, neobsadených a uvoľnených). Oproti 2. štvrtroku 2016 **pokles o 0,1%** (o 203 miest). Medziročne sa zvýšil počet najmä v priemyselnej výrobe a doprave a skladovaní.

Prognóza na základe vývoja 2008Q1—2017Q2 očakáva do 1. štvrtroku 2018 mierny pokles o 0,6 tis miest na 19,5 tis. voľných pracovných miest zisťovaných ŠÚ SR v podnikoch a následne mierny rast do štvrtého štvrtroku 2018 na 20,1 tis. miest.

Koncom **augusta 2017 úrady práce, sociálnych vecí a rodiny** evidovali **69 104 voľných pracovných miest**, čo je o 29 219 viac ako v auguste 2016. Na jedno voľné pracovné miesto pripadlo 2,6 disponibilných uchádzačov (koncom augusta 2016 to bolo 6,4 osôb).

Mesačný priemer za 12 po sebe idúcich mesiacov (september 2016 až august 2017) bol 48 432 miest.

Na základe štatistických údajov ÚPSVAR (január 2001 — august 2017) **prognóza** (model ARIMA) do konca februára 2018 očakáva stagnáciu — osciláciu okolo 68 tis. voľných pracovných miest.

Koncom augusta 2017 pracovalo v SR **44 135 cudzincov**, z toho 60,7% (26 796) občanov EÚ/EHP. Medziročne je celkove cudzincov viac o 11 992 (o 37%) a občanov EÚ/EHP viac o 3 751 osôb (o 16,3%). Skoro dvojnásobne (o 90%) vzrástol počet pracujúcich cudzincov na základe informačnej karty bez povolenia na zamestnanie z 5 819 na 11 053 osôb. Ešte viac sa urýchľuje rast počtu pracujúcich cudzincov na základe povolení úradov práce (medziročne o 92%, t.j. z 3 279 na 6 286 osôb v auguste 2017).

Na základe povolení úradov práce pracovalo v SR napr. 2008 osôb zo Srbska, 1845 z Ukrajiny, 497 Vietnamu, 389 Kórey, 225 Thajska, 166 Ruska. Z EÚ dominujú pracujúci občania Rumunska 8294, Česka 4547, Maďarska 4335, Poľska 3007 osôb. Na základe informačnej karty bez povolenia na zamestnanie pracovalo 7707 Srbov, 1477 Ukrajincov, 269 z Kórey.

Takmer 3/4 cudzincov pracuje na území západného Slovenska, a to 34% v Bratislave, 27% v Trnavskom kraji a 12% na území Nitrianskeho kraja.

Prognózy krátkodobého vývoja: september 2017 až február 2018

Očakávaný celkový počet uchádzačov o zamestnanie evidovaných v úradoch práce, sociálnych vecí a rodiny v osobách:

Obdobie	Odhad	Dolná 95,0% hranica	Horná 95,0% hranica
9/17	206 406	201 319	211 621
10/17	198 657	188 632	209 214
11/17	191 515	176 134	208 240
12/17	187 159	165 967	211 057
1/18	183 220	156 028	215 152
2/18	176 883	144 123	217 088

Očakávaná celková miera evidovanej nezamestnanosti v %:

Obdobie	Odhad	Dolná 95,0% hranica	Horná 95,0% hranica
9/17	7,54	7,30	7,79
10/17	7,25	6,83	7,69
11/17	6,98	6,39	7,63
12/17	6,81	6,03	7,68
1/18	6,64	5,68	7,77
2/18	6,40	5,27	7,78

Očakávaný disponibilný počet uchádzačov o zamestnanie evidovaných v úradoch práce, sociálnych vecí a rodiny v osobách:

Obdobie	Odhad	Dolná 95,0% hranica	Horná 95,0% hranica
9/17	174 710	169 576	180 000
10/17	166 004	156 134	176 498
11/17	158 666	143 763	175 112
12/17	154 980	134 576	178 476
1/18	150 665	124 799	181 893
2/18	144 011	113 305	183 040

Očakávané hodnoty disponibilnej miery evidovanej nezamestnanosti v %:

Obdobie	Odhad	Dolná 95,0% hranica	Horná 95,0% hranica
9/17	6,18	5,96	6,41
10/17	5,80	5,43	6,19
11/17	5,48	4,96	6,05
12/17	5,28	4,61	6,04
1/18	5,05	4,23	6,02
2/18	4,77	3,82	5,94

Očakávaný počet zamestnaných cudzincov v SR v osobách:

Obdobie	Odhad	Dolná 95,0% hranica	Horná 95,0% hranica
9/17	45 094	44 341	45 848
10/17	46 128	44 781	47 475
11/17	47 178	45 418	48 937
12/17	48 243	46 142	50 343
1/18	49 324	46 923	51 725
2/18	50 421	47 746	53 096

Prameň vstupných štatistických údajov:

⇒ Ústredie práce, sociálnych vecí a rodiny (ÚPSVaR)
mesačne evidované údaje

Obdobie analýzy: m1/2001-m8/2017

Celkový počet uchádzačov o zamestnanie

Model: ARIMA (0,2,1)(0,1,1)¹² s logaritmicou transformáciou

Očakávané priemerné charakteristiky chýb prognóz:

RMSE = 4 469 osôb, štandardná odchýlka

MAE = 3 166 osôb, priemerná absolútna odchýlka

MAPE = 0,90 % priemerná absolútna percentuálna chyba

Miera evidovanej nezamestnanosti, počítanej z celkového počtu uchádzačov o zamestnanie

Model: ARIMA(0,2,1)x(0,1,1)¹² s logaritmicou transformáciou

Očakávané priemerné charakteristiky chýb prognóz:

RMSE = 0,20 percentuálneho bodu, štandardná odchýlka

MAE = 0,14 percentuálneho bodu, priemerná absolútna odchýlka

MAPE = 1,10 % priemerná absolútna percentuálna chyba

Disponibilný počet uchádzačov o zamestnanie

Model: ARIMA(0,2,1)(0,1,1)¹² s logaritmicou transformáciou

Očakávané priemerné charakteristiky chýb prognóz:

RMSE = 4 837 osôb, štandardná odchýlka

MAE = 3 441 osôb, priemerná absolútna odchýlka

MAPE = 1,10 % priemerná absolútna percentuálna chyba

Miera nezamestnanosti počítaná z disponibilného počtu uchádzačov o zamestnanie

Model: ARIMA(0,2,1)x(0,1,1)¹² s logaritmicou transformáciou

Očakávané priemerné charakteristiky chýb prognóz:

RMSE = 0,22 percentuálneho bodu, štandardná odchýlka

MAE = 0,16 percentuálneho bodu, priemerná absolútna odchýlka

MAPE = 1,31 %, priemerná absolútna percentuálna chyba

Počet zamestnaných cudzincov v SR spolu

Obdobie analýzy: m3/2012-m8/2017

Model: ARIMA(0,2,2)

Očakávané priemerné charakteristiky chýb prognóz:

RMSE = 373 osôb, štandardná odchýlka

MAE = 273 osôb, priemerná absolútna odchýlka

MAPE = 1,45 % priemerná absolútna percentuálna chyba

Prognózy krátkodobého vývoja: 3. štvrťrok 2017 až 4. štvrťrok 2018

Očakávaná miera zamestnanosti 20-64 ročných v %; 3. štvrťrok 2017 – 4. štvrťrok 2018

Obdobie	Odhad	Dolná 95,0% hranica	Horná 95,0% hranica
Q3/17	72,32	71,06	73,58
Q4/17	72,45	70,04	74,86
Q1/18	72,88	69,14	76,62
Q2/18	73,43	68,19	78,66
Q3/18	73,92	66,30	81,55
Q4/18	74,42	64,04	84,79

Očakávaná miera nezamestnanosti v %; 3. štvrťrok 2017 – 4. štvrťrok 2018

Obdobie	Odhad	Dolná 95,0% hranica	Horná 95,0% hranica
Q3/17 S	7,57	6,14	8,99
Ž	7,90	6,61	9,19
Q4/17 S	6,99	3,81	10,18
Ž	7,44	4,56	10,32
Q1/18 S	6,51	1,18	11,84
Ž	6,98	2,16	11,79
Q2/18 S	5,90	-1,91	13,70
Ž	6,72	-0,33	13,77
Q3/18 S	5,28	-5,77	16,33
Ž	6,46	-3,52	16,45
Q4/18 S	4,66	-10,20	19,53
Ž	6,21	-7,23	19,64

Očakávané voľné pracovné miesta; 3. štvrťrok 2017 – 4. štvrťrok 2018

Obdobie	Odhad	Dolná 95,0% hranica	Horná 95,0% hranica
Q3/17	20 040	17 282	22 797
Q4/17	19 828	15 633	24 022
Q1/18	19 502	13 998	25 006
Q2/18	19 865	13 080	26 650
Q3/18	19 993	11 367	28 620
Q4/18	20 122	9 687	30 556

Očakávané voľné pracovné miesta; september 2017 – február 2018

Obdobie	Odhad	Dolná 95,0% hranica	Horná 95,0% hranica
9/17	69 183	54 430	87 935
10/17	68 838	49 037	96 636
11/17	67 403	44 490	102 116
12/17	67 092	41 528	108 392
1/18	68 054	39 805	116 350
2/18	68 853	38 263	123 900

Prognóza je určená pomocou kombinácie sezónnej dekompozície a Brownovho exponenciálneho vyrovnávania na základe časového radu — v prípade miery ne/zamestnanosti a voľných pracovných miest 38 štvrťročných období (2008Q1-2017Q2).

Miera zamestnanosti 20-64 ročných v % v SR

Model: ARIMA (0,2,1)(0,0,1)4

Očakávané priemerné charakteristiky chýb prognóz:

RMSE = ±0,47 p.b., štandardná odchýlka

MAE = 0,37 p.p., priemerná absolútna odchýlka

MAPE = 0,56%, priemerná absolútna percentuálna chyba

Prameň vstupných štatistických údajov:

⇒ Štatistický úrad SR, štvrťročné výberové zisťovanie pracovných síl v domácnostiach (VZPS)

Miera nezamestnanosti v % v SR

Model: S: ARIMA (0,2,0)(0,0,1)4; Ž: ARIMA (0,2,0)(0,0,1)4

Očakávané priemerné charakteristiky chýb prognóz:

RMSE: S=±0,66; Ž=±0,61; percentuálneho bodu,

štandardná odchýlka

MAE: S=0,51; Ž=0,45 p.b., priemerná absolútna odchýlka

MAPE: S=4,27%; Ž=3,45% priemerná absolútna

percentuálna chyba

Prameň vstupných štatistických údajov:

⇒ Štatistický úrad SR, VZPS.

Počet voľných pracovných miest zistených ŠÚ SR

Model: ARIMA(0,2,1)(0,0,1)4

Očakávané priemerné charakteristiky chýb prognóz:

RMSE = ±1 255 voľných pracovných miest, štandardná

odchýlka

MAE = 1 041 miest, priemerná absolútna odchýlka

MAPE = 6,35% priemerná absolútna percentuálna chyba

Prameň vstupných štatistických údajov:

⇒ Štatistický úrad SR, štvrťročné výberové zisťovanie voľných pracovných miest v podnikoch

Počet voľných miest evidovaných úradmi práce sociálnych vecí a rodiny

Obdobie analýzy: m1/2001- m8/2017

Model: ARIMA(0,1,0)x(0,0,1)12 s logaritmicou transformáciou

Očakávané priemerné charakteristiky chýb prognóz:

RMSE = 2 008 miest, štandardná odchýlka

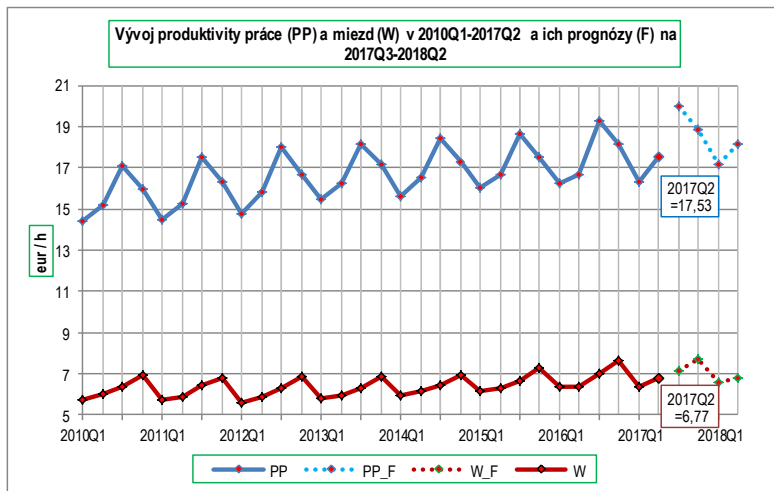
MAE = 1 313 miest, priemerná absolútna odchýlka

MAPE = 8,66 %, priemerná absolútna percentuálna chyba

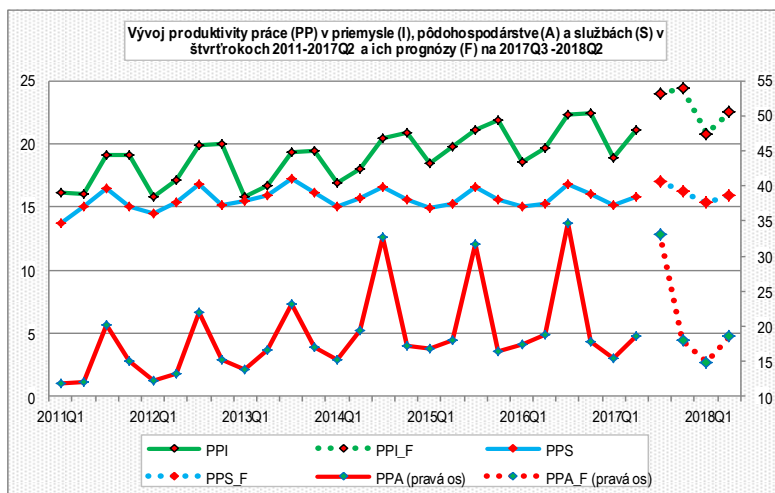
Prameň vstupných štatistických údajov:

⇒ ÚPSVAR mesačne evidované údaje

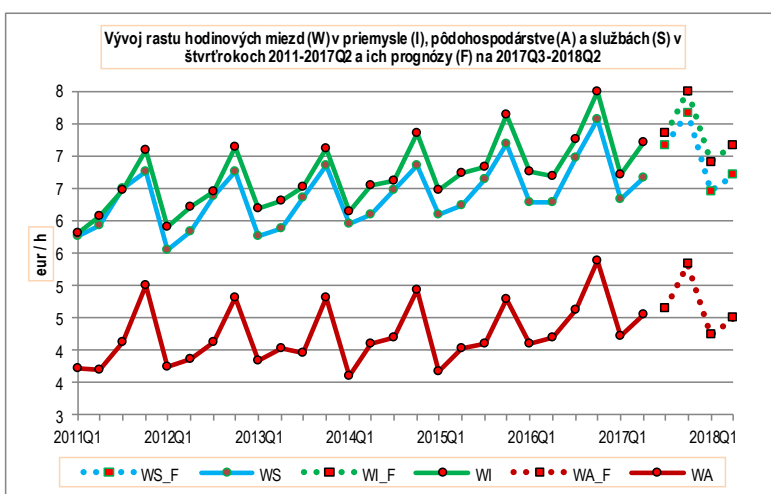
Produktivita práce, mzdy



Prameň: Eurostat, ŠÚ SR; model ARIMA



Prameň: Eurostat, ŠÚ SR; model ARIMA



Prameň: Eurostat, ŠÚ SR; model ARIMA

Analýza časových radov reálnych hodinových miezd a hodinovej produktivity práce sa vykonala za celé národné hospodárstvo a v členení na 3 hlavné sektory poľnohospodárstvo (A podľa NACE 2), priemysel (B – F) a služby (G – U).

Použité údaje pochádzajú z databázy Eurostatu podľa metodiky ESA2010. Nominálne údaje v bežných cenách jednotlivých období (štvrťrokov) je potrebné očistiť o cenové vplyvy, čím sa získajú medzičasovo porovnateľné reálne údaje. Čisté mzdy (D11 ako subagregátu D1 odmeny zamestnancov) sú deflované (zbavené cenových vplyvov) za pomoci indexu **CPI** (*consumer price index = index spotrebiteľských cien*) podľa národnej metodiky na báze dec. 2010 (Slovstat) prevedené na údaje o celkových vyplatených reálnych čistých mzdách. CPI za obdobie 1997Q1 – 2000Q4 prepočítané na báze dec. 2000 sú zo Štatistického úradu SR. Údaje o *hrubej pridanej hodnote (HPH)* v stálych cenách roku 2010 za národné hospodárstvo i v sektorovom členení pochádzajú z Eurostatu. Údaje o hodinách odpracovaných zamestnancami i celkový počet odpracovaných hodín v jednotlivých sektoroch slúžia na výpočet hodinových ukazovateľov miezd a produktivity práce. Časové rady reálnej produktivity práce a reálnych miezd majú rastúci trend pri znižujúcom sa podiele miezd na produktivite. Pre absenciu údajov v potrebnom členení je do HPH aj počtu odpracovaných hodín pri výpočte produktivity práce zahrnutý aj výkon SZČO. Pri približne konštantnom podiele hodín odpracovaných zamestnancami na celkovom počte odpracovaných hodín v období od roku 2005 však možno z klesajúceho podielu reálnych miezd na produktivite vyvodit' klesajúci podiel reálnych miezd v štruktúre pridanej hodnoty.

Časové rady produktivity a miezd sa vyznačujú výraznou sezónnosťou. Maximá pri produktivite sú pozorované v 3. štvrťroku, najvýraznejšie v sektore poľnohospodárstva. Mzdy dosahujú maximá v 4. štvrťroku.

Modely ARIMA použité na prognózovanie využívajú iba minulé hodnoty prognózovanej veličiny (mzdy, pridaná hodnota). V krátkodobých prognózach napriek svojej jednoduchosti **dosahujú často lepšie výsledky vyjadrené malými chybami prognóz ako zložité štruktúrne modely s viacerými premennými**. Dokážu dobre zachytiť pravidelnosť vývoja (sezónnosť) a z tohto hľadiska sú vhodným prognostickým nástrojom najmä pre sektory priemyslu a služieb. Sektor poľnohospodárstva vykazuje najnepravidelnejší vývoj závislý od nepredvídateľných vplyvov počasia, čo sa odráža vo vyššej chybovosti prognóz.

Odpracované hodiny:

http://appsso.eurostat.ec.europa.eu/nui/show.do?dataset=namq_10_pe&lang=en

HPH, nominálne mzdy:

http://appsso.eurostat.ec.europa.eu/nui/show.do?dataset=namq_10_gdp&lang=en

CPI (index spotrebiteľský cien):

http://www.statistics.sk/pls/elisw/objekt.send?uic=1486&m_sso=3&m_so=16&ic=46

Prognózy krátkodobého vývoja 3. štvrťrok 2017 — 2. štvrťrok 2018

Obdobie	Odhad	Dolná 95,0% hranica	Horná 95,0% hranica
---------	-------	---------------------	---------------------

Očakávaná produktivita práce v hospodárstve SR v eur/hod.:

Q3/17	20,00	19,03	20,97
Q4/17	18,84	17,72	19,96
Q1/18	17,16	16,05	18,26
Q2/18	18,17	16,96	19,39

Očakávaná produktivita práce v poľnohospodárstve v €/h:

Q3/17	33,12	24,75	41,50
Q4/17	17,90	12,75	23,06
Q1/18	14,89	10,50	19,27
Q2/18	18,54	12,80	24,27

Očakávaná produktivita práce v priemysle v €/h:

Q3/17	23,97	21,17	26,77
Q4/17	24,37	21,07	27,68
Q1/18	20,79	17,84	23,74
Q2/18	22,50	19,26	25,73

Očakávaná produktivita práce v službách v €/h:

Q3/17	17,02	15,76	18,29
Q4/17	16,22	14,94	17,51
Q1/18	15,35	14,13	16,56
Q2/18	15,93	14,63	17,24

Očakávaná **mzda** v hospodárstve SR v eur/hod.:

Q3/17	7,14	6,82	7,46
Q4/17	7,70	7,34	8,06
Q1/18	6,57	6,20	6,95
Q2/18	6,79	6,42	7,17

Očakávaná mzda v poľnohospodárstve v €/h:

Q3/17	4,65	4,27	5,02
Q4/17	5,33	4,91	5,74
Q1/18	4,24	3,81	4,66
Q2/18	4,50	4,07	4,92

Očakávaná mzda v priemysle v €/h:

Q3/17	7,34	6,97	7,72
Q4/17	8,00	7,59	8,41
Q1/18	6,90	6,49	7,31
Q2/18	7,17	6,75	7,58

Očakávaná mzda v službách v €/h:

Q3/17	7,17	6,84	7,50
Q4/17	7,67	7,29	8,05
Q1/18	6,45	6,06	6,85
Q2/18	6,70	6,30	7,10

Obdobie analýzy: 1997Q2-2017Q2**Produktivita práce v hospodárstve SR:**Hospodárstvo SR spolu:Model: ARIMA (0,0,0)x(1,1,4)₄

Očakávané priemerné charakteristiky chýb prognóz:

RMSE = 0,310 €/h, štandardná odchýlka

MAE = 0,26 €/h, priemerná absolútna odchýlka

MAPE = 1,90% priemerná absolútna percentuálna chyba

Model podhodnocuje skutočnosť.

Sektor poľnohospodárstva:Model: ARIMA (0,0,0)x(1,1,2)₄

RMSE = 1,779 €/h, štandardná odchýlka

MAE = 1,20 €/h, priemerná absolútna odchýlka

MAPE = 9,54% priemerná absolútna percentuálna chyba

Model nadhodnocuje skutočnosť.

Sektor priemyslu:Model: ARIMA (0,0,0)x(1,1,4)₄

RMSE = 0,768 €/h, štandardná odchýlka

MAE = 0,55 €/h, priemerná absolútna odchýlka

MAPE = 4,09% priemerná absolútna percentuálna chyba

Model nadhodnocuje skutočnosť.

Sektor služieb:Model: ARIMA (0,0,0)x(0,1,4)₄

RMSE = 0,491 €/h, štandardná odchýlka

MAE = 0,39 €/h, priemerná absolútna odchýlka

MAPE = 2,81% priemerná absolútna percentuálna chyba

Model podhodnocuje skutočnosť.

Mzda v hospodárstve SR:Hospodárstvo SR spolu:Model: ARIMA (0,0,0)x(1,1,4)₄

RMSE = 0,156 €/h, štandardná odchýlka

MAE = 0,13 €/h, priemerná absolútna odchýlka

MAPE = 2,36% priemerná absolútna percentuálna chyba

Model podhodnocuje skutočnosť.

Sektor poľnohospodárstva:Model: ARIMA (0,0,0)x(1,1,0)₄

RMSE = 0,183 €/h, štandardná odchýlka

MAE = 0,15 €/h, priemerná absolútna odchýlka

MAPE = 4,04% priemerná absolútna percentuálna chyba

Model podhodnocuje skutočnosť.

Sektor priemyslu:Model: ARIMA (0,0,0)x(1,1,4)₄

RMSE = 0,185 €/h, štandardná odchýlka

MAE = 0,15 €/h, priemerná absolútna odchýlka

MAPE = 2,58% priemerná absolútna percentuálna chyba

Model podhodnocuje skutočnosť.

Sektor služieb:Model: ARIMA (0,0,0)x(1,1,4)₄

RMSE = 0,163 €/h, štandardná odchýlka

MAE = 0,14 €/h, priemerná absolútna odchýlka

MAPE = 2,41% priemerná absolútna percentuálna chyba

Model nadhodnocuje skutočnosť.

Zdroje, metodológia, definície

Základné zdroje štatistických údajov:

- **Štatistický úrad Slovenskej republiky (ŠÚ SR) www.statistics.sk**
 - ⇒ kalendár prvého zverejnenia údajov: <http://slovak.statistics.sk/wps/portal/ext/products/Prve-Zverejnenie-Kalendar>
 - ⇒ metodické listy základných ukazovateľov: <http://portal.statistics.sk/showdoc.do?docid=2655>
 - ⇒ sociálne štatistiky: <http://portal.statistics.sk/showdoc.do?docid=23>
 - ⇒ trh práce: <http://portal.statistics.sk/showdoc.do?docid=5613>
 - ⇒ výberové zisťovanie pracovných síl (VZPS) - spracovanie a uverejňovanie štvrťročne metodika súhrne: <http://portal.statistics.sk/showdoc.do?docid=1644>
 - ⇒ podnikové výkazníctvo: spracovanie a uverejňovanie výsledkov mesačne, štvrťročne; metodické vysvetlivky sú uvedené na: [http://app.statistics.sk/wmetis/kzuk_z/ml_lst.jsp?lang=sk&wklasif=15&naz=Trh práce](http://app.statistics.sk/wmetis/kzuk_z/ml_lst.jsp?lang=sk&wklasif=15&naz=Trh prace)
 - ⇒ elektronické publikácie na stiahnutie: <http://portal.statistics.sk/showdoc.do?docid=4031>
 - ⇒ Slovstat - databáza s časovými radmi: <http://slovak.statistics.sk/wps/portal/ext/Databases/slovstat>
- **Eurostat - Európsky štatistický úrad <http://ec.europa.eu/eurostat/help/new-eurostat-website>**
 - ⇒ Publikácie, vr. štatistik o trhu práce na základe výberového zisťovania pracovných síl (Labour Force Survey): <http://ec.europa.eu/eurostat/publications/recently-published>
<http://ec.europa.eu/eurostat/data/browse-statistics-by-theme>
 - ⇒ prístup do databázy o zamestnanosti a nezamestnanosti - Employment and unemployment (LFS) ... „Select Data“ „Download“
<http://ec.europa.eu/eurostat/data/database>
 - ⇒ metodológia, definície: http://ec.europa.eu/eurostat/statistics-explained/index.php/Main_Page
<http://ec.europa.eu/eurostat/web/lfs/methodology/main-concepts>
 - ⇒ Europe 2020 Indicators: <http://ec.europa.eu/eurostat/web/europe-2020-indicators/europe-2020-strategy>
- **Ústredie práce, sociálnych vecí a rodiny (ÚPSVAR): http://www.upsvar.sk/statistiky.html?page_id=1247**
 - ⇒ mesačné štatistické údaje sú zverejňované 20. deň po vykazovanom období.
- **Prognózy vývoja:**
 - ⇒ Prognostický ústav SAV, model ARIMA (auto-regresný integrovaný proces kľzavých priemerov), bližšie informácie o metodológii pozri aj v 2. kapitole monografie Trh práce Slovensku 2016+, ISBN 978-80-7144-255-4, <http://www.ekonom.sav.sk/sk/publikacie/-p327>

Vedecký časopis Centra spoločenských a psychologických vied SAV, číslo 4, rok 2017

Periodicita: štvrťročná vychádza od júla 2012

ISSN 1339-0120

Redakčná rada: JUDr. Mgr. Martina Lubyová, PhD., prof. RNDr. Eva Rublíková, PhD., Ing. Ľubica Gajdošová, Ing. Edita Nemcová, PhD., Ing. Elena Fifeková, PhD.

Email: progluby@savba.sk

Fulltext dostupný na <http://www.prog.sav.sk/index.php?id=19>

Autori tohto čísla: prof. RNDr. Eva Rublíková, PhD., Ing. Ľubica Gajdošová, JUDr. Mgr. Martina Lubyová, PhD., Ing. Eduard Nežinský, PhD.

Centrum spoločenských a psychologických vied Slovenskej akadémie vied vzniklo od 1.10.2015 zlúčením (uznesenie P SAV č. 750 z 30.9.2015) Prognostického ústavu SAV, Ústavu experimentálnej psychológie SAV, Spoločenskovedného ústavu SAV. Názov projektu: Riešenie spoločenských výziev v oblasti tvorby politiky trhu práce založenej na vedeckých informáciách Číslo projektu: APVV-14-0324