

**Zamestnanosť**



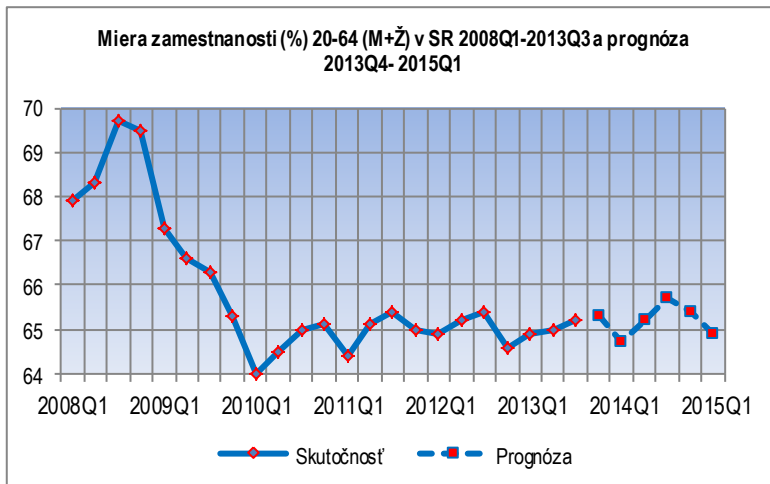
**V 3. štvrtroku 2013 zamestnanosť SR podľa výberového zisťovania pracovných síl (VZPS) dosiahla 2 334,4 tis. osôb, medziročne sa znížila o 8,4 tis. (o 0,4%); pokles v priemysle o 35,1 tis. (5,6%).**

Počet **vysokoškolsky vzdelaných** osôb vzrástol o 3,9%. Naopak klesol počet pracujúcich osôb s učňovským vzdelaním s maturitou o 15,1% a so stredným vzdelaním bez maturity o 14,1 %.

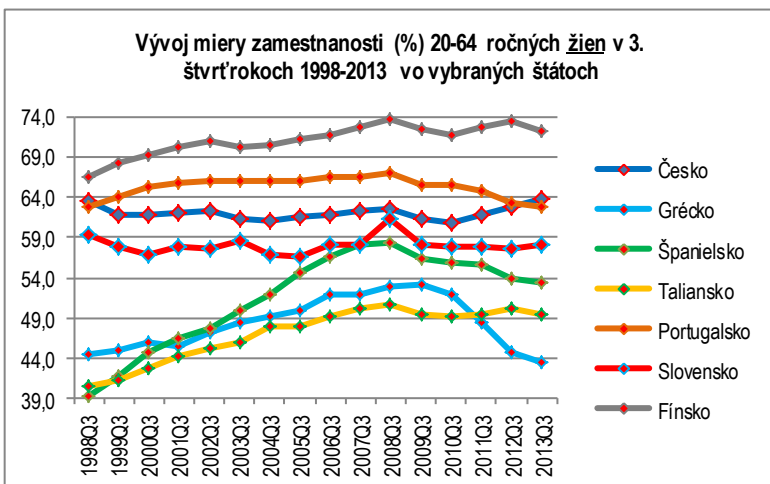
Najviac sa zvýšil počet pracujúcich **nad 55 rokov** spolu o 4,4 %.

**Miera zamestnanosti osôb vo veku 20-64 rokov** dosiahla **65,2%**, medziročne (oproti 3. štvrtroku 2012) klesla o 0,2 p.b.; u mužov sa znížila o 1 p.b. na 72,3%, u žien vzrástla o 0,5 p.b. na 58%.

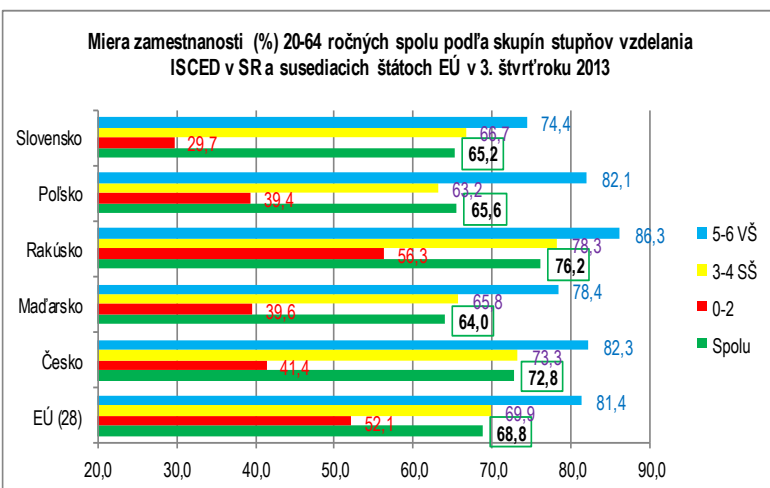
**V priemere za 1. až 3. štvrtrok 2013** klesla celková zamestnanosť o 0,2 % na 2 330 tis. osôb.



Prameň: ŠÚ SR, VZPS, Brownov model



Prameň: Eurostat, VZPS



Prameň: Eurostat, VZPS

**V tomto čísle nájdete:**

**Základné trendové údaje zamerané na:**

- Zamestnanosť** 1
- Nezamestnanosť** 2
- Voľné pracovné miesta** 4
- Prognózy** 5
- Zdroje, metodológia, definície** 7

**Miera zamestnanosti v SR 3. štvrtroku 2013 a porovnanie SR s ostatnými členskými štátmi EÚ-28 a s 3. štvrtrokmi 2011-2012:**

\* **celková (20-64 r.) = 65,2%**; v EÚ-28 = 68,8%; *poradie SR od najvyššej MZ v EÚ-28: 22.=2013; 18.=2012; 18.=2011;*

\* **žien (20-64 r.) = 58,0%**; v EÚ-28 = 62,8%; *poradie SR od najvyššej MZ v EÚ-28: 21.=2013; 21.=2012; 20.=2011;*

\* **mužov (20-64 r.) = 72,3%**; v EÚ-28 = 74,8%; *poradie SR od najvyššej MZ v EÚ-28: 19.=2013; 14.=2012; 15.=2011;*

\* **starších spolu (55-64 r.) = 44,2%**; v EÚ-28 = 50,7%; *poradie SR od najvyššej MZ v EÚ-28: 17.=2013; 18.=2012; 17.=2011;*

\* **žien (55-64 r.) = 35,6%**; v EÚ-28 = 43,7%; *poradie SR od najvyššej MZ v EÚ-28: 19.=2013; 21.=2012; 21.=2011;*

\* **mužov (55-64 r.) = 53,7%**; v EÚ-28 = 58,2%; *poradie SR od najvyššej MZ v EÚ-28: 17.=2013; 14.=2012; 14.=2011;*

\* **mladých (20-24 r.) spolu = 35,4%**; **M = 43,1%**; **Ž = 27,4%**; v EÚ-28 spolu = 49,1% (SR 23.miesto);

\* **mladých (25-29 r.) S= 67,5%**; **M = 74,9%**; **Ž = 59,7%**; v EÚ-28 spolu = 70,9% (SR 23.miesto);

\* **nizkokvalifikovaných (20-64 r.) S= 29,7%**; **M = 35,0%**; **Ž=25,9%**; v EÚ-28 = 52,1%; *poradie SR od najvyššej MZ v EÚ-28 spolu: 28.=2013; 28.=2012; 28.=2011;*

Priemerný týždenný počet skutočne odpracovaných hodín v SR 40,8h (EÚ-28 = 37,3h) v 3. štvrtroku 2013.

## Nezamestnanosť

### Dlhodobý vývoj

### Krátkodobý vývoj

### Prognóza krátkodobého vývoja (tabuľky na s. 5-6)

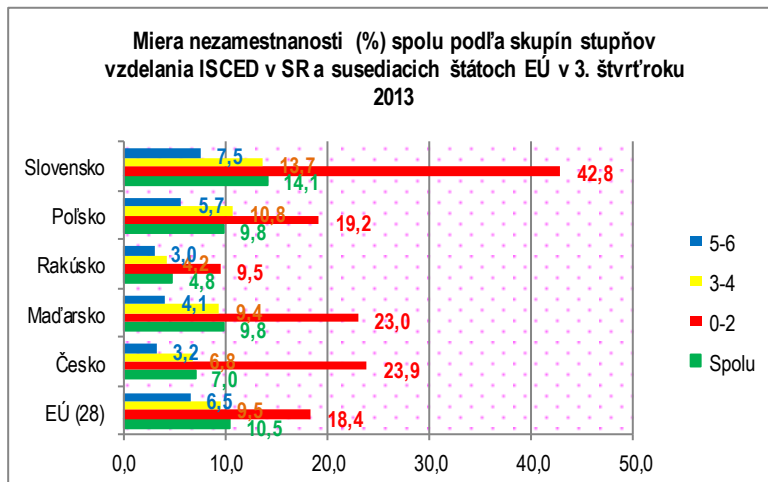
#### Nezamestnanosť v 3. štvrtroku 2013 (podľa ŠÚ SR, VZPS):

- \* medziročný rast počtu nezamestnaných o 2,9% (o 10,7 tis.) na 382 tis. osôb;
- \* medziročný rast miery nezamestnanosti o 0,4 p.b. na 14,1%; u žien stagnácia 14,5%, u mužov rast o 0,7 p.b. na 13,7%;
- \* podiel dlhodobej nezamestnanosti (viac ako 1 rok) na celkovej nezamestnanosti dosiahol 66,3% (253,4 tis. osôb); viac ako 2 roky 48,9% (186,7 tis. osôb).

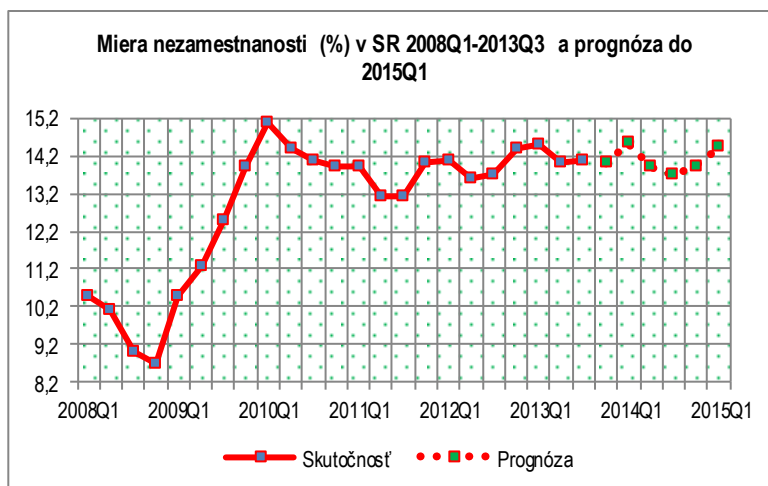
#### Miera nezamestnanosti niektorých skupín v 3. štvrtroku 2013 v SR a porovnanie s ostatnými členskými štátmi EÚ-28 a 3. štvrťrokmi 2011-2012 (podľa Eurostat):

- ⇒ v EÚ-28 miera nezamestnanosti = 10,5%; poradie SR (14,1%) od najvyššej MNZ v EÚ-28: 6.=2013; 6.=2012; 6.=2011;
- ⇒ miera nezamestnanosti mládeže (15-24 r. spolu) SR = 33,7%; v EÚ-28 = 23,0%; poradie SR od najvyššej MNZ v EÚ-28: 7.=2013; 5.=2012; 3.=2011;
- ⇒ miera nezamestnanosti mládeže (15-24 r. so základným a nižším ako stredoškolským vzdelaním — ISCED 0-2) SR = 57,7%; v EÚ-28 = 30,3%; poradie SR od najvyššej MNZ v EÚ-28: 2.=2013; v 2011-12 priebežne bola najvyššia zo všetkých štátov EÚ;
- ⇒ miera nezamestnanosti mládeže (25-29 r.) spolu = 18,2%; v EÚ-28 = 14,1%; poradie SR od najvyššej MNZ v EÚ-28: 7.=2013; 8.=2012; 5.=2011;
- ⇒ miera nezamestnanosti starších (55-64 r.) spolu = 10,8%; v EÚ-28 = 7,3%; poradie SR od najvyššej MNZ v EÚ-28: 6.=2013; 6.=2012; 6.=2011;
- ⇒ podiel dlhodobej (12 mesiacov a viac) nezamestnanosti mládeže SR (15-24 r.) = 60,0%; v EÚ-28 = 33,9%; v SR 2012-13 bola najvyššia za všetkých štátov EÚ; v 2011 Chorvátsko najviac 55,8%, SR 50,5%.

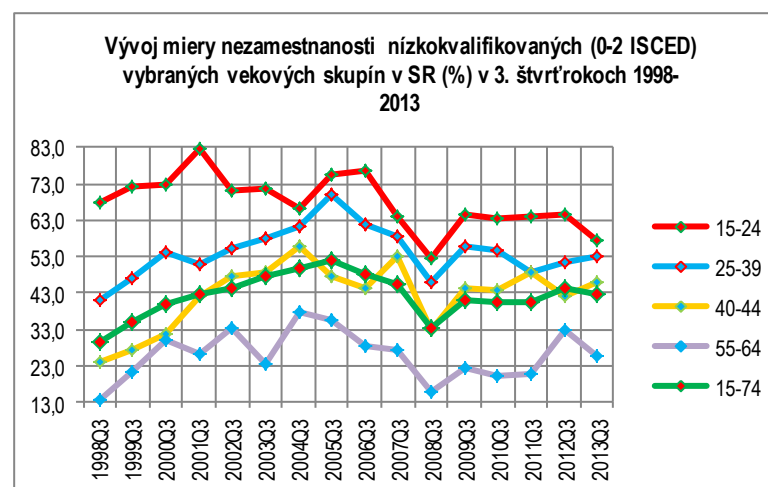
**Prognóza očakáva v 4. štvrtroku 2013 — 1. štvrtroku 2014 mierny rast miery nezamestnanosti, následný mierny pokles v 2.-3. štvrtroku 2014 a potom nárast v 4. štvrtroku 2014 — 1. štvrtroku 2015, ktorý by mohol byť na nepatrne nižšej úrovni ako v rovnakom období prelomu rokov 2013-14.**



Prameň: Eurostat, VZPS



Prameň: ŠÚ SR, VZPS; Brownov model



Prameň: Eurostat, VZPS

## Nezamestnanosť

### Dlhodobý vývoj

### Krátkodobý vývoj

### Prognóza krátkodobého vývoja (tabuľky na s. 5-6)

### Nezamestnanosť podľa evidencie úradov práce, sociálnych vecí a rodiny (ÚPSVAR):

Koncom **decembra 2013** bolo úradmi práce, sociálnych vecí a rodiny evidovaných v SR **398,9 tis.** uchádzačov o zamestnanie (UoZ), z toho **disponibilných 364,2 tis. s disponibilnou mierou nezamestnanosti (MNZ) 13,50%** (koncom roku 2012: **14,44%**).

V decembri 2013 medziročne (oproti decembru 2012) klesol disponibilný počet UoZ o 25 886 osôb, t. j. o 6,6 %.

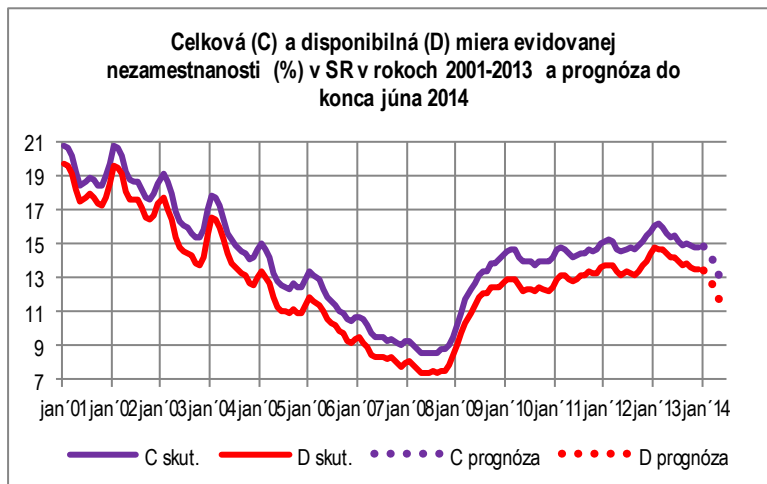
**Z nedisponibilných UoZ** (34 651 osôb) koncom decembra 2013 bolo 60% pre dočasnú pracovnú neschopnosť a ošetrovanie člena rodiny (v decembri 2012: 83,1% z celkového počtu 35 747 osôb nedisponibilných), 22,5% vykonávalo menšie obecné služby, 7,7% dobrovoľnícku službu, 8,7% na absolventskej praxi a 1,1% sa vzdelávalo.

Koncom decembra 2013 disponibilná MNZ zostala na úrovni novembra. Zo 79 okresov SR v 1 okrese (Rimavská Sobota) MNZ bola vyššia ako 30%; v 15 okresoch 20-30% a v 22 okresoch nižšia ako 10%.

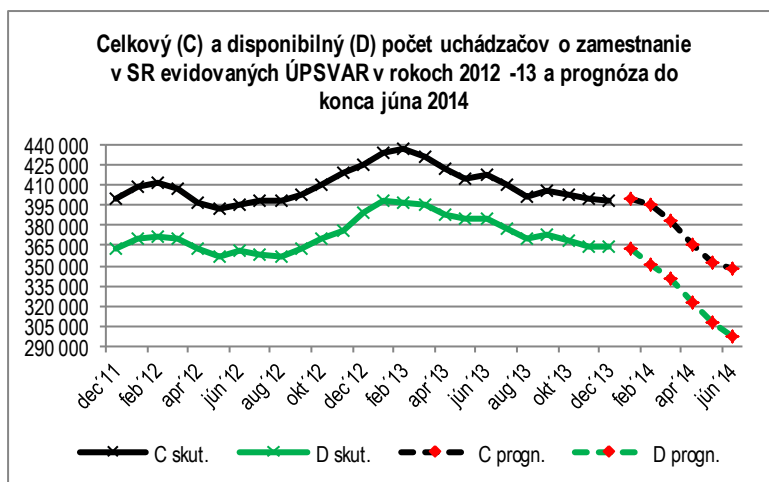
**V priemere mesačne** za rok 2013 bolo celkovo evidovaných **415 006 osôb**, čo je o 9 117 (**2,2%**) viac ako v roku 2012. **Disponibilných UoZ priemerne mesačne** za rok 2013 bolo **380 739 osôb**, v porovnaní s rokom 2012 viac o 13 613 osôb (3,7%).

**Priemerná evidovaná disponibilná miera nezamestnanosti** za rok 2013: **14,11 %**, v roku 2012: 13,59 %; 2011: 13,16%.

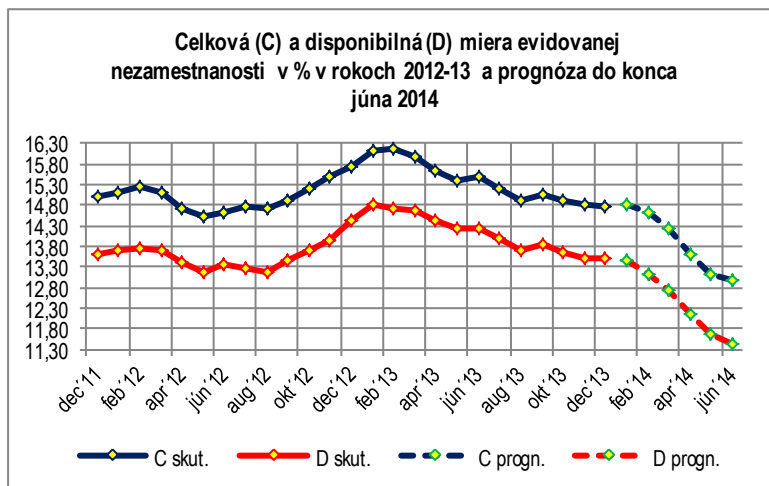
**Podľa prognózy** do júna 2014 počet uchádzačov o zamestnanie ako i miery evidovanej nezamestnanosti by mali rapídnejšie klesať ako na v prvom polroku rokov 2012 až 2011.



Prameň: ÚPSVAR; model ARIMA

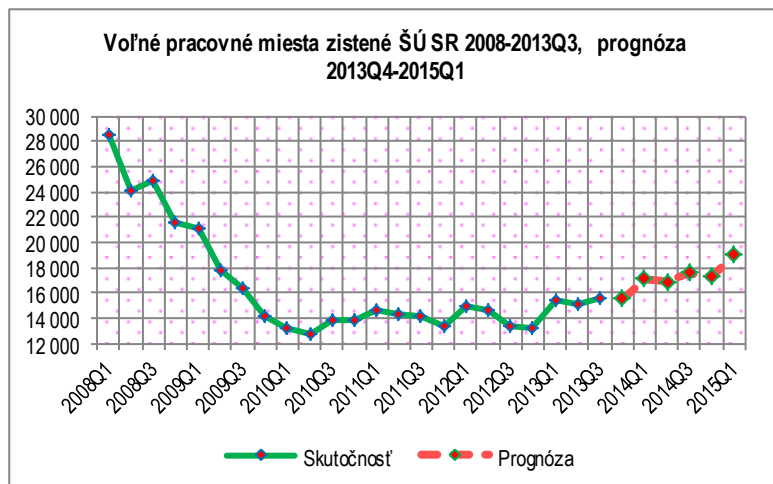


Prameň: ÚPSVAR; model ARIMA



Prameň: ÚPSVAR; model ARIMA

## Voľné pracovné miesta



### Dlhodobý vývoj

### Krátkodobý vývoj +

### Prognóza krátkodobého vývoja

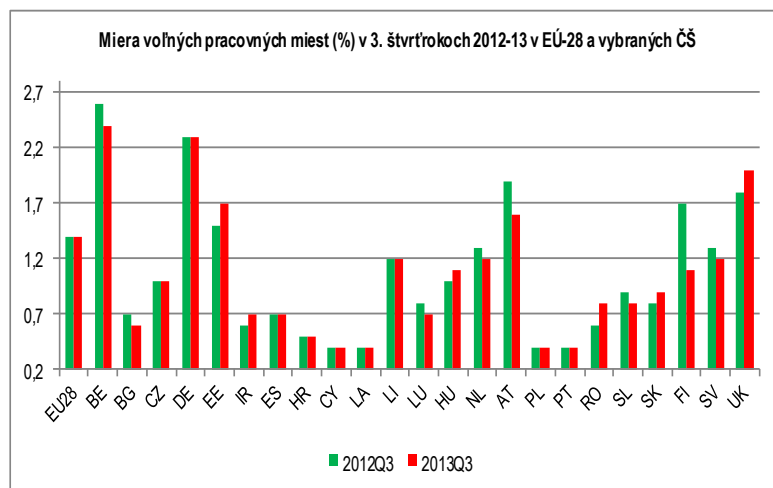
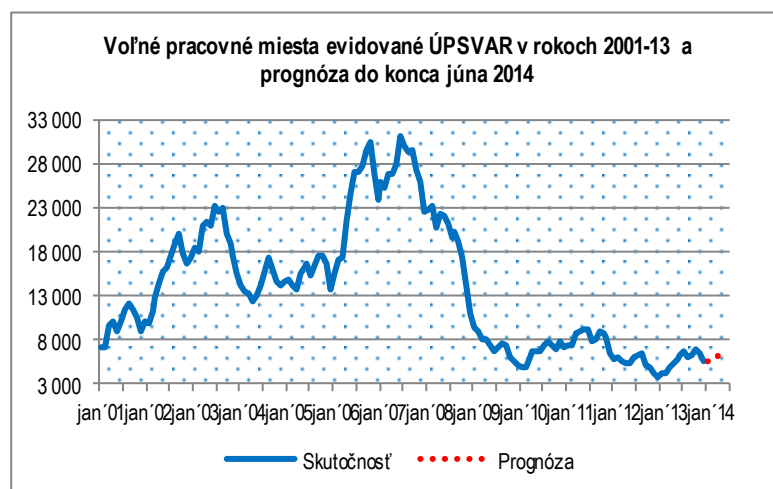
Podľa ŠÚ SR - štvrťročného štatistického výkazníctva v podnikoch SR vr. odhadu za živnostníkov:

**V 3. štvrťroku 2013** bolo v hospodárstve SR k dispozícii v priemere **15 514 voľných pracovných miest** (novovytvorených, neobsadených a uvoľnených). Oproti 3. štvrťroku 2012 **nárast** o 15,8% (2 114 miest).

Podľa ŠÚ SR sa počet ponúkaných miest najviac zvýšil vo verejnej správe a obrane, povinnom sociálnom zabezpečení o 1 362 miest. Výraznejší rast bol aj v ubytovacích a stravovacích službách (o 501), priemyselnej výrobe (o 344) a v dodávke elektriny, plynu a pary (o 316 miest). Počet sa znížil najmä v zdravotníctve a sociálnej pomoci (o 213) a v stavebníctve (o 180 miest).

**Miera voľných pracovných miest v 3. štvrťroku 2013 vzrástla v SR na 0,9%** (0,7 % v 3. štvrťroku 2012), **v EÚ-28 = 1,5%** (stabilne 1,5%); najvyššiu mieru zo susedných štátov má Rakúsko 1,6% (2012Q3 aj 2011Q3 = 1,9%); najnižšiu Poľsko 0,4% (2012Q3 = 0,4, 2011Q3 = 0,5); v Česku 1,0% (obdobne 2011-12) a v Maďarsku je 1,1% (osciluje okolo 1,1; 1,0).

Vyššia miera VPM ako v priemere za celé hospodárstvo SR v 3. štvrťroku 2013 bola už tradične vo verejnej správe, sociálnom zabezpečení (5,1 %), v dodávke elektriny, plynu a pary (3,4 %), vo finančných a poisťovacích činnostiach (1,8 %).



**V roku 2013 úrady práce, sociálnych vecí a rodiny v priemere evidovali 5 676 voľných pracovných miest, v roku 2011 v priemere 8 223 miest. Takto evidované pracovné miesta predstavujú zhruba tretinu - štvrtinu miest zisťovaných ŠÚ SR.**

**Koncom decembra 2013** úrady práce, sociálnych vecí a rodiny evidovali **5 434 voľných pracovných miest**, čo je 147,5% konca roku 2012 a 83,2% konca roku 2011.

**Prognóza** očakáva postupný rast počtu voľných pracovných miest zisťovaných ŠÚ SR v podnikoch v 1. štvrťroku 2014, určitú stagnáciu, resp. osciláciu do konca 2014 a nárast v 1. štvrťroku 2015. Na základe štatistických údajov ÚPSVAR prognóza očakáva mierny rast počtu voľných miest v prvom polroku 2014.

**Prognózy krátkodobého vývoja: január až jún 2014**

Očakávaný celkový počet uchádzačov o zamestnanie evidovaných v úradoch práce, sociálnych vecí a rodiny v osobách; január – jún 2014

Obdobie	Odhad	Dolná 95,0% hranica	Horná 95,0% hranica
1/14	400 909	390 630	411 174
2/14	395 600	374 338	416 863
3/14	383 347	349 011	417 684
4/14	366 415	317 165	415 664
5/14	352 668	286 859	418 477
6/14	347 986	264 115	431 856

Očakávaná celková miera evidovanej nezamestnanosti v %; január – jún 2014

Obdobie	Odhad	Dolná 95,0% hranica	Horná 95,0% hranica
1/14	14,83	14,34	15,31
2/14	14,64	13,75	15,53
3/14	14,22	12,88	15,56
4/14	13,62	11,77	15,46
5/14	13,12	10,73	15,51
6/14	12,96	9,98	15,94

Očakávaný disponibilný počet uchádzačov o zamestnanie evidovaných v úradoch práce, sociálnych vecí a rodiny v osobách; január – jún 2014

Obdobie	Odhad	Dolná 95,0% hranica	Horná 95,0% hranica
1/14	362 553	351 250	373 857
2/14	351 497	326 222	376 773
3/14	339 694	297 399	381 988
4/14	321 895	259 983	383 807
5/14	306 820	222 990	390 649
6/14	297 428	189 599	405 257

Očakávané hodnoty disponibilnej miery evidovanej nezamestnanosti v %; január – jún 2014

Obdobie	Odhad	Dolná 95,0% hranica	Horná 95,0% hranica
1/14	13,47	12,96	13,98
2/14	13,14	12,21	14,07
3/14	12,73	11,32	14,13
4/14	12,17	10,25	14,10
5/14	11,68	9,18	14,18
6/14	11,41	8,29	14,52

**Celkový počet uchádzačov o zamestnanie**

Model: ARIMA(0,2,1)(0,1,1)<sup>12</sup>

Obdobie analýzy: m1/2001-m12/2013

Očakávané priemerné charakteristiky chýb prognóz:

RMSE = 5 111 osôb, štandardná odchýlka

MAE = 3 796 osôb, priemerná absolútna odchýlka

MAPE = 1,06 % priemerná absolútna percentuálna chyba

Model podhodnocuje skutočnosť.

*Prameň vstupných štatistických údajov:*

⇒ Ústredie práce, sociálnych vecí a rodiny (ÚPSVAR)  
mesačne evidované údaje

**Miera evidovanej nezamestnanosti, počítanej z celkového počtu uchádzačov o zamestnanie**

Model: ARIMA(0,2,1)x(0,1,1)<sup>12</sup>

Obdobie analýzy: m1/2001-m12/2013

Očakávané priemerné charakteristiky chýb prognóz:

RMSE = 0,24 percentuálneho bodu, štandardná odchýlka

MAE = 0,18 percentuálneho bodu, priemerná absolútna

odchýlka

MAPE = 1,67 % priemerná absolútna percentuálna chyba

Model podhodnocuje skutočnosť.

*Prameň vstupných štatistických údajov:*

⇒ ÚPSVAR mesačne evidované údaje

**Disponibilný počet uchádzačov o zamestnanie**

Model: ARIMA(0,2,0)(0,1,1)<sup>12</sup>

Obdobie analýzy: m1/2001-m12/2013

Očakávané priemerné charakteristiky chýb prognóz:

RMSE = 5 591 osôb, štandardná odchýlka

MAE = 4 036 osôb, priemerná absolútna odchýlka

MAPE = 1,25 % priemerná absolútna percentuálna chyba

Model nadhodnocuje skutočnosť.

*Prameň vstupných štatistických údajov:*

⇒ Ústredie práce, sociálnych vecí a rodiny (ÚPSVAR)  
mesačne evidované údaje

**Miera nezamestnanosti počítaná z disponibilného počtu uchádzačov o zamestnanie**

Model: ARIMA(0,2,1)x(0,1,1)<sup>12</sup>

Obdobie analýzy: m1/2001 – m12/2013

Očakávané priemerné charakteristiky chýb prognóz:

RMSE = 0,26 percentuálneho bodu, štandardná odchýlka

MAE = 0,19 percentuálneho bodu, priemerná absolútna

odchýlka

MAPE = 1,60 %, priemerná absolútna percentuálna chyba

Model nadhodnocuje skutočnosť.

*Prameň vstupných štatistických údajov:*

⇒ ÚPSVAR mesačne evidované údaje

**Prognózy krátkodobého vývoja: 4. štvrťrok 2013 až 1. štvrťrok 2015**

Očakávaná miera zamestnanosti 20-64 ročných v %; 4. štvrťrok 2013 – 1. štvrťrok 2015

Obdobie	Odhad	Dolná 95,0% hranica	Horná 95,0% hranica
Q4/13	65,30	64,08	66,52
Q1/14	64,74	62,59	66,90
Q2/14	65,16	61,88	68,43
Q3/14	65,70	61,14	70,25
Q4/14	65,43	59,52	71,33
Q1/15	64,86	57,54	72,19

Očakávaná miera nezamestnanosti v %; 4. štvrťrok 2013 – 1. štvrťrok 2015

Obdobie	Odhad	Dolná 95,0% hranica	Horná 95,0% hranica
Q4/13	14,02	12,71	15,33
Q1/14	14,54	11,71	17,38
Q2/14	13,90	9,49	18,31
Q3/14	13,68	7,43	19,94
Q4/14	13,92	5,38	22,46
Q1/15	14,44	3,12	25,77

Očakávané voľné pracovné miesta; 4. štvrťrok 2013 – 1. štvrťrok 2015

Obdobie	Odhad	Dolná 95,0% hranica	Horná 95,0% hranica
Q4/13	15 514	12 888	18 140
Q1/14	17 109	12 145	22 073
Q2/14	16 923	9 742	24 105
Q3/14	17 576	7 581	27 570
Q4/14	17 289	4 831	29 748
Q1/15	19 012	2 312	35 713

Očakávané voľné pracovné miesta; január – jún 2014

Obdobie	Odhad	Dolná 95,0% hranica	Horná 95,0% hranica
1/14	5 528	2 215	8 841
2/14	5 465	619	10 311
3/14	5 878	-255	12 011
4/14	6 488	-825	13 801
5/14	6 766	-1 670	15 203
6/14	6 725	-2 804	16 254

**Miera zamestnanosti 20-64 ročných v % v SR**

Model: Brownovo lineárne exponenciálne vyrovnávanie s parametrom alfa = 0,7367

Obdobie analýzy: Q1/2008-Q3/2013

Očakávané priemerné charakteristiky chýb prognóz:

RMSE = ±0,68 percentuálneho bodu, štandardná odchýlka  
MAE = 0,47 percentuálneho bodu, priemerná absolútna odchýlkaMAPE = 0,71% priemerná absolútna percentuálna chyba  
Model podhodnocuje skutočnosť.

Prameň vstupných štatistických údajov:

⇒ Štatistický úrad SR, štvrťročné výberové zisťovanie pracovných síl v domácnostiach (VZPS)

**Miera nezamestnanosti v % v SR**

Model: Brownovo lineárne exponenciálne vyrovnávanie s parametrom alfa = 0,9112 a indexmi sezónnosti:

Q1: 103,52%; Q2: 99,12%; Q3: 97,74%; Q4: 99,62%;

Obdobie analýzy: Q1/2008-Q3/2013

Očakávané priemerné charakteristiky chýb prognóz:

RMSE = ±0,75 percentuálneho bodu, štandardná odchýlka  
MAE = 0,49 percentuálneho bodu, priemerná absolútna odchýlkaMAPE = 4,19% priemerná absolútna percentuálna chyba  
Model podhodnocuje skutočnosť.

Prameň vstupných štatistických údajov:

⇒ Štatistický úrad SR, štvrťročné výberové zisťovanie pracovných síl v domácnostiach (VZPS)

**Počet voľných pracovných miest zistených ŠÚ SR**

Obdobie analýzy: Q1/2008 - Q3/2013

Model: Brownov model jednoduchého exponenciálneho vyrovnávania s konštantou alfa = 0,7287 a indexmi sezónnosti:

Q1: 103,41%; Q2: 99,52%; Q3: 100,63%; Q4: 96,45%;

RMSE = ±1 528 voľných pracovných miest, štandardná odchýlka

MAE = 982 miest, priemerná absolútna odchýlka

MAPE = 5,61% priemerná absolútna percentuálna chyba  
Model nadhodnocuje skutočnosť.

Prameň vstupných štatistických údajov:

⇒ Štatistický úrad SR, štvrťročné výberové zisťovanie voľných pracovných miest v podnikoch

**Počet voľných miest evidovaných úradmi práce sociálnych vecí a rodiny**

Obdobie analýzy: m1/2001- m12/2013

Model: ARIMA(0,2,1)x(0,1,1)12

Očakávané priemerné charakteristiky chýb prognóz:

RMSE = 1 642 voľných pracovných miest, štandardná odchýlka

MAE = 1 100 miest, priemerná absolútna odchýlka

MAPE = 9,02 %, priemerná absolútna percentuálna chyba  
Model podhodnocuje skutočnosť.

95 % interval spoľahlivosti je v dôsledku vysokej variability hodnôt radu veľmi široký, jeho interpretácia od marca 2014 nemá praktický význam.

Prameň vstupných štatistických údajov:

⇒ ÚPSVAR mesačne evidované údaje



## Zdroje, metodológia, definície

### Základné zdroje štatistických údajov:

- **Štatistický úrad Slovenskej republiky (ŠÚ SR) [www.statistics.sk](http://www.statistics.sk)**
  - ⇒ kalendár prvého zverejnenia údajov: <http://portal.statistics.sk/showdoc.do?docid=5622>
  - ⇒ metodické listy základných ukazovateľov: <http://portal.statistics.sk/showdoc.do?docid=2655>
  - ⇒ sociálne štatistiky: <http://portal.statistics.sk/showdoc.do?docid=23>
  - ⇒ trh práce: <http://portal.statistics.sk/showdoc.do?docid=5613>
  - ⇒ výberové zisťovanie pracovných síl (VZPS) - spracovanie a uverejňovanie štvrťročne metodika súhrnne: <http://portal.statistics.sk/showdoc.do?docid=1644>
  - ⇒ podnikové výkonnosť: spracovanie a uverejňovanie výsledkov mesačne, štvrťročne; metodické vysvetlivky sú uvedené na: [http://app.statistics.sk/wmetis/kzuk\\_z/ml\\_lst.jsp?lang=sk&wklasif=15&naz=Trh práce](http://app.statistics.sk/wmetis/kzuk_z/ml_lst.jsp?lang=sk&wklasif=15&naz=Trh práce)
  - ⇒ elektronické publikácie na stiahnutie: <http://portal.statistics.sk/showdoc.do?docid=4031>
  - ⇒ Slovstat - databáza s časovými radmi: <http://portal.statistics.sk/showdoc.do?docid=95>
- **Eurostat - Európsky štatistický úrad <http://epp.eurostat.ec.europa.eu/portal/page/portal/eurostat/home>**
  - ⇒ štatistiky o trhu práce vrátane výberového zisťovania pracovných síl (Labour Force Survey): [http://epp.eurostat.ec.europa.eu/portal/page/portal/labour\\_market/labour\\_market\\_policy](http://epp.eurostat.ec.europa.eu/portal/page/portal/labour_market/labour_market_policy)
  - ⇒ prístup do databázy o zamestnanosti a nezamestnanosti - Employment and unemployment (LFS) ... „Select Data“ „Download“ [http://epp.eurostat.ec.europa.eu/portal/page/portal/employment\\_unemployment\\_lfs/data/database](http://epp.eurostat.ec.europa.eu/portal/page/portal/employment_unemployment_lfs/data/database)
  - ⇒ metodológia, definície: [http://epp.eurostat.ec.europa.eu/portal/page/portal/employment\\_unemployment\\_lfs/methodology/definitions](http://epp.eurostat.ec.europa.eu/portal/page/portal/employment_unemployment_lfs/methodology/definitions)
  - ⇒ Europe 2020 Indicators: [http://epp.eurostat.ec.europa.eu/portal/page/portal/europe\\_2020\\_indicators/headline\\_indicators](http://epp.eurostat.ec.europa.eu/portal/page/portal/europe_2020_indicators/headline_indicators)
  - ⇒ publikácie - aktuálne: [http://epp.eurostat.ec.europa.eu/portal/page/portal/publications/recently\\_published](http://epp.eurostat.ec.europa.eu/portal/page/portal/publications/recently_published)
- **Ústredie práce, sociálnych vecí a rodiny (ÚPSVAR): [http://www.upsvar.sk/statistiky.html?page\\_id=1247](http://www.upsvar.sk/statistiky.html?page_id=1247)**
  - ⇒ mesačné štatistické údaje sú zverejňované 20. deň po vykazovanom období.
- **Prognózy vývoja:**
  - ⇒ Prognostický ústav SAV, model ARIMA (auto-regresný integrovaný proces kĺzavých priemerov), bližšie informácie o metodológii na <http://www.ce-cesta.eu>

Vedecký časopis Prognostického ústavu SAV, číslo 1, rok 2014

Periodicita: štvrťročná

vychádza od júla 2012

ISSN 1339-0120

Redakčná rada: JUDr. Mgr. Martina Lubyová, PhD., prof. RNDr. Eva Rublíková, PhD., Ing. Ľubica Gajdošová, Ing. Edita Nemcová, PhD., Ing. Elena Fifešková, PhD.

Email: [progluby@savba.sk](mailto:progluby@savba.sk)

Fulltext dostupný na <http://www.prog.sav.sk>, <http://ce-cesta.eu/bulletin-prognostickeho-ustavu-sav-projekt-ce-cesta/>

Autori tohto čísla: prof. RNDr. Eva Rublíková, PhD., Ing. Ľubica Gajdošová, JUDr. Mgr. Martina Lubyová, PhD.