

**Zamestnanosť**



V 3. štvrtroku 2014 zamestnanosť SR podľa Štatistického úradu SR na základe výberového zisťovania pracovných síl (VZPS) dosiahla **2376,3 tis. osôb**, medziročne sa zvýšila o 41,9 tis. (o 1,8%). Medziročne podstatnejšie vzrástol počet pracujúcich mužov (o 31,3 tis.; o 2,4%) a menej podstatne počet žien (o 10,7 tis. osôb; o 1,0%).

Miera zamestnanosti osôb vo veku 20-64 rokov dosiahla **66,3%**, medziročne vzrástla o 1,1 p.b.; u mužov miera zamestnanosti vzrástla o 1,6 p.b. na 73,9%, u žien sa zvýšila o 0,7 p.b. na 58,7%.

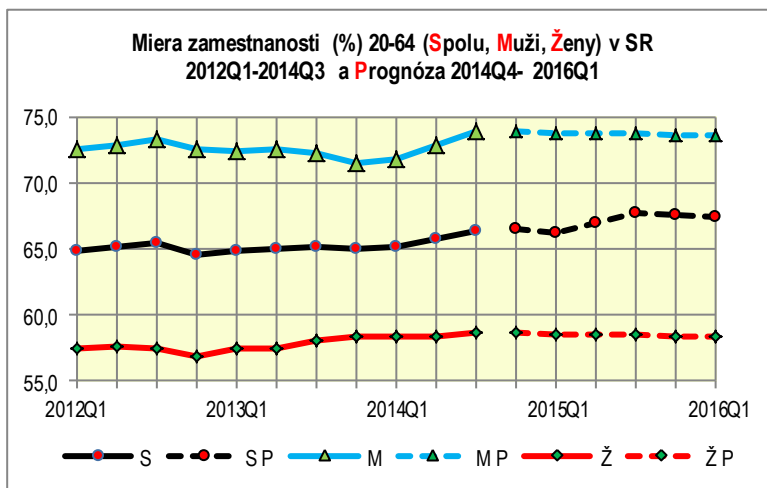
Prognóza očakáva v nasledujúcich 6 štvrtrokoch udržanie dosiahnutej miery zamestnanosti na úrovni **66,2%** (2015Q1) až **67,6%** v štvrtrokoch druhého polroku 2015.

Prognóza je určená pomocou kombinácie sezónnej dekompozície a Brownovho exponenciálneho vyrovnávania na základe časového radu — v prípade miery zamestnanosti 27 štvrtročných období (2008Q1-2014Q3). Podrobnejšie viď s.6.

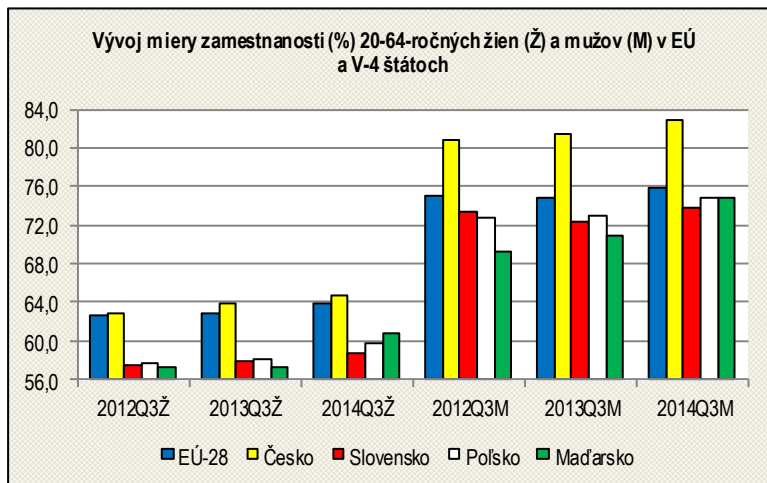
**V tomto čísle nájdete:**

**Základné trendové údaje zamerané na:**

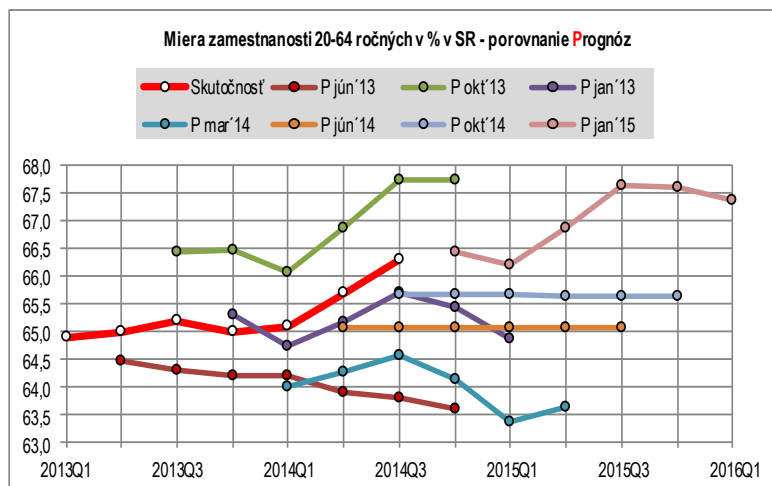
- Zamestnanosť** 1
- Nezamestnanosť** 2
- Voľné pracovné miesta** 4
- Prognózy** 5
- Produktivita, mzdy** 7
- Zdroje, metodológia, definície** 9



Prameň: ŠÚ SR - VZPS; autoregresný model



Prameň: Eurostat, VZPS



Prameň: ŠÚ SR - VZPS; autoregresný model

**Miera zamestnanosti v SR v 3. štvrtroku 2014 a porovnanie SR s ostatnými členskými štátmi EÚ-28 a s 3. štvrtrokom 2012-2013:**

\* **celková (20-64 r.) = 66,3%**; v EÚ-28 = 69,8%; *poradie SR od najvyššej MZ v EÚ-28: 24.=2014; 21.=2013; 18.=2012;*

\* **žien (20-64 r.) = 58,7%**; v EÚ-28 = 63,8%; *poradie SR od najvyššej MZ v EÚ-28: 23.=2014; 21.=2013; 21.=2012;*

\* **mužov (20-64 r.) = 73,9%**; v EÚ-28 = 75,8%; *poradie SR od najvyššej MZ v EÚ-28: 17.=2014; 19.=2013; 14.=2012;*

\* **starších spolu (55-64 r.) = 46,0%**; v EÚ-28 = 52,4%; *poradie SR od najvyššej MZ v EÚ-28: 18.=2014; 17.=2013; 18.=2012;*

\* **žien (55-64 r.) = 38,3%**; v EÚ-28 = 45,6%; *poradie SR od najvyššej MZ v EÚ-28: 16.=2014; 19.=2013; 21.=2012;*

\* **mužov (55-64 r.) = 54,5%**; v EÚ-28 = 59,5%; *poradie SR od najvyššej MZ v EÚ-28: 19.=2014; 17.=2013; 15.=2012;*

\* **mladých (20-24 r.) spolu = 37,7%**; **M = 45,0%**; **Ž = 30,1%**; v EÚ-28 spolu = 50,2% (SR 23. miesto);

\* **mladých (25-29 r.) S= 67,9%**; **M = 78,5%**; **Ž = 56,9%**; v EÚ-28 spolu = 71,8% (SR 22. miesto);

\* **nizkokvalifikovaných (20-64 r.) S= 32,1%**; **M = 36,0%**; **Ž = 29,2%**; v EÚ-28 = 52,7%; *poradie SR od najvyššej MZ v EÚ-28 spolu: stále 28. miesto, t.j. najnižšie údaje.*

Priemerný týždenný počet obvykle odpracovaných hodín v hlavnom zamestnaní v SR **40,4h** (EÚ-28 = **37,3h**) v 3. štvrtroku 2014. Vyšší počet je len v Grécku 42,1, Bulharsku, Poľsku, Česku 40,5 h.

## Nezamestnanosť

### Dlhodobý vývoj

### Krátkodobý vývoj

### Prognóza krátkodobého vývoja (tabuľky na s. 6)

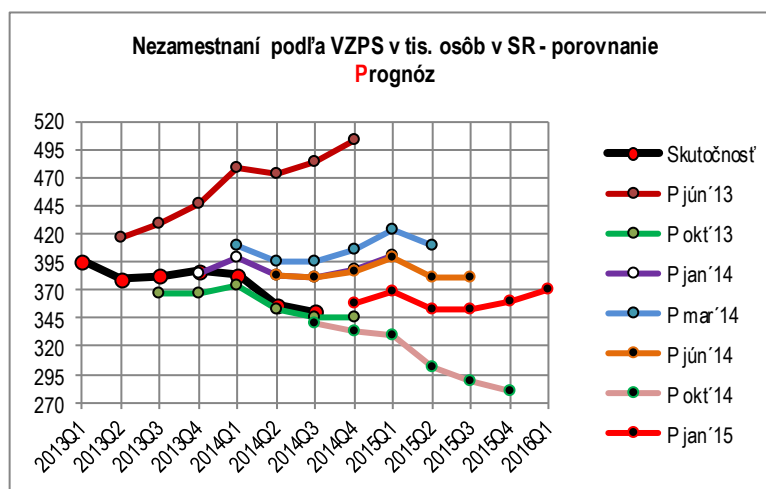
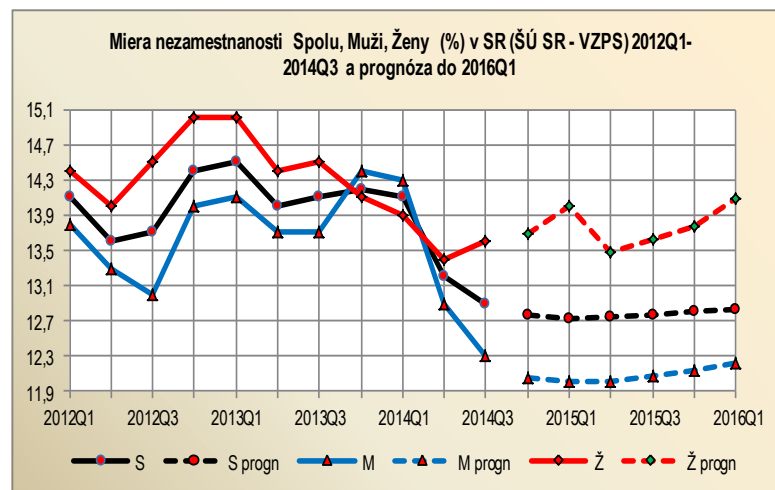
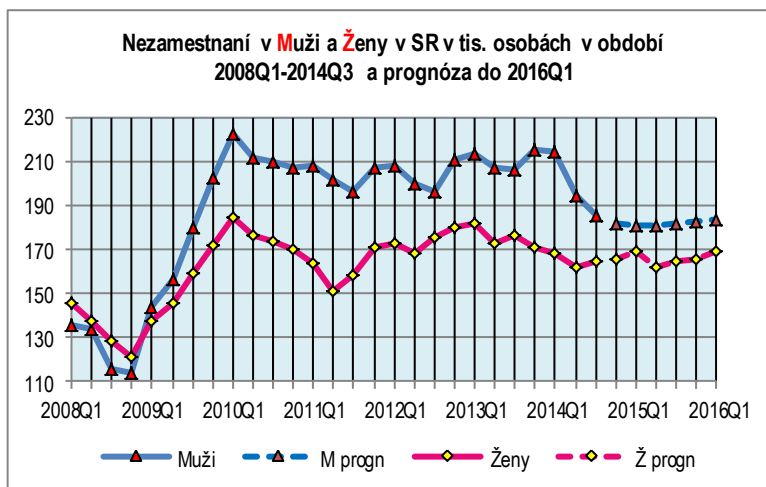
#### Nezamestnanosť v 3. štvrtroku 2014 (podľa ŠÚ SR, VZPS):

- \* medziročný pokles počtu nezamestnaných o 8,2% (o 31,4 tis. osôb) na 350,6 tis. osôb; u žien pokles o 6,4% (o 11,2 tis.) na 164,9 tis., u mužov pokles o 9,8% (o 20,2 tis.) na 185,7 tis. osôb;
- \* medziročný pokles miery nezamestnanosti o 1,2 p.b. na 12,9%; u žien pokles o 0,9 p.b. na 13,6%, u mužov pokles o 1,4 p.b. na 12,3%;
- \* podiel dlhodobej nezamestnanosti (DNZ) (viac ako 1 rok) na celkovej nezamestnanosti dosiahol 65,7% (230,4 tis. osôb; medziročný pokles DNZ o 23,0 tis., aj pokles podielu o 0,6 p.b.); viac ako 2 roky 47,5% (166,6 tis. osôb; medziročný pokles o 1,4 p.b.).

#### Miera nezamestnanosti niektorých skupín v 3. štvrtroku 2014 v SR a porovnanie s ostatnými členskými štátmi EÚ-28 a tretími štvrtrokmi 2012-2013 (podľa Eurostat):

- ⇒ v EÚ-28 miera nezamestnanosti = 9,7%; poradie SR (12,9%) od najvyššej MNZ v EÚ-28: 6.=2014; 6.=2013; 6.=2012;
- ⇒ miera nezamestnanosti mládeže (15-24 r. spolu) SR = 30,0%; v EÚ-28 = 21,3%; poradie SR od najvyššej MNZ v EÚ-28: 8.=2014; 7.=2013; 5.=2012;
- ⇒ miera nezamestnanosti mládeže (15-24 r. so základným a nižším ako stredoškolským vzdelaním — ISCED 0-2) SR = 55,5%; v EÚ-28 = 29,1%; poradie SR od najvyššej MNZ v EÚ-28: 3.=2014; 3.=2013; 1.=2012;
- ⇒ miera nezamestnanosti mládeže (25-29 r.) spolu SR = 16,3%; v EÚ-28 = 12,9%; poradie SR od najvyššej MNZ v EÚ-28: 9.=2014; 7.=2013; 8.=2012;
- ⇒ miera nezamestnanosti starších (55-64 r.) spolu SR = 9,0%; v EÚ-28 = 6,9%; poradie SR od najvyššej MNZ v EÚ-28: 9.=2014; 6.=2013; 6.=2012;
- ⇒ podiel dlhodobej (12 mesiacov a viac) nezamestnanosti mládeže SR (15-24 r.) = 55,0%; v EÚ-28 = 34,8%; poradie SR podľa najvyššieho podielu v EÚ-28: 3.=2014; 1.=2013; 1.=2012.

**Prognóza** (na základe údajov VZPS) predpokladá v roku 2015 stagnáciu miery nezamestnanosti v priemere na úrovni 12,1% s následným nepatrným nárastom v 1. štvrtroku 2016.



## Nezamestnanosť

### Dlhodobý vývoj

### Krátkodobý vývoj

### Prognóza krátkodobého vývoja (tabuľky na s. 5)

### Nezamestnanosť podľa evidencie úradov práce, sociálnych vecí a rodiny (ÚPSVAR):

Koncom **decembra 2014** bolo úradmi práce, sociálnych vecí a rodiny evidovaných v SR **373,8 tis.** uchádzačov o zamestnanie (UoZ), z toho **disponibilných 331,7 tis.** s **disponibilnou mierou nezamestnanosti (MNZ) 12,29%** (koncom roka 2013: **13,50%**).

V decembri 2014 medziročne (oproti decembru 2013) klesol disponibilný počet UoZ o 32 492 osôb, t. j. o 8,9 %.

Koncom roka 2014 disponibilná MNZ sa ku koncu roka 2013 znížila o 1,21 p.b. Zo 79 okresov SR v 12 okresoch bola v rozpätí 20-30% (3 okresoch vyššia ako 25%) a v 27 okresoch nižšia ako 10%.

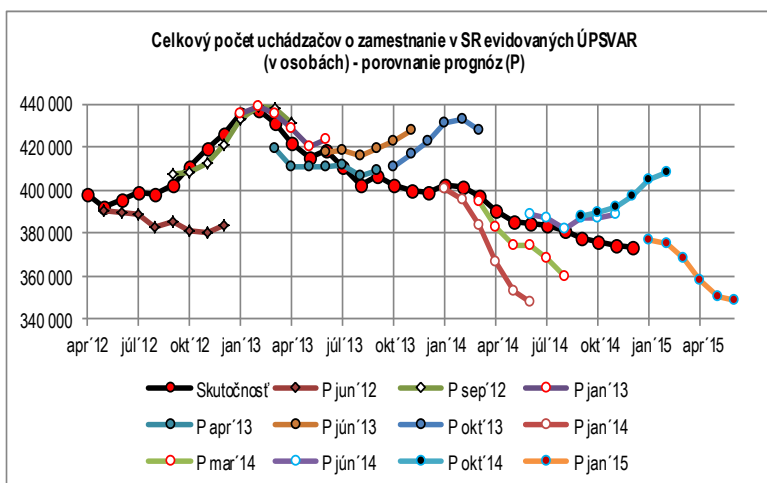
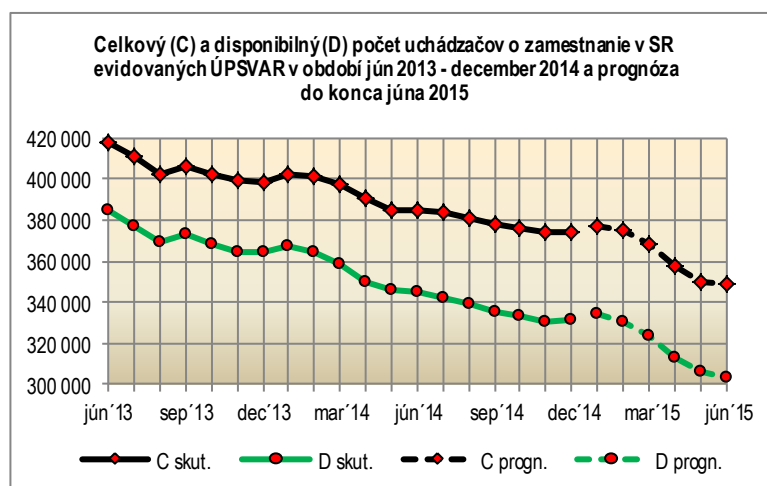
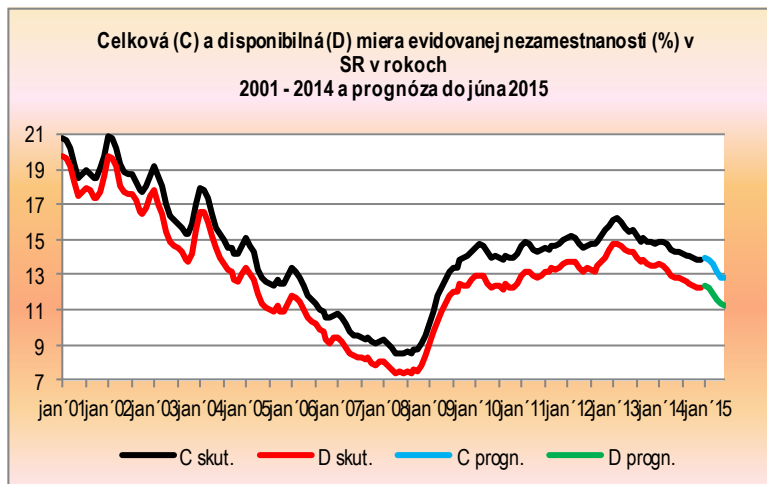
**V priemere mesačne** za rok 2014 bolo celkovo evidovaných **385 661 osôb**, čo je o 29 345 (**7,1%**) **menej** ako za rok 2013. **Disponibilných UoZ priemerne mesačne** za rok 2014 bolo **345 149 osôb**, v porovnaní s rokom 2013 **menej** o 35 590 osôb (9,3%).

**Priemerná evidovaná disponibilná miera nezamestnanosti** za rok 2014: **12,79 %**, v roku 2013: 14,11%; 2012: 13,59%.

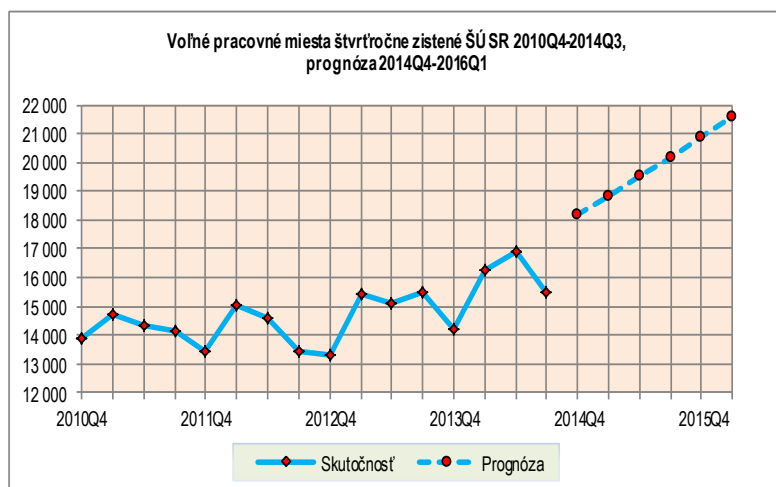
**Podľa prognózy** údaje o počte uchádzačov o zamestnanie ako i miere evidovanej nezamestnanosti by mali v prvom polroku 2015 klesať.

Pri prognózovaní mesačných ukazovateľov sa používa technika sezónnych ARIMA modelov, t.j. sezónnych autoregresných modelov kľuzových priemerov. Táto technika si vyžaduje používať časové rady s najmenej 60 pozorovaniami, čo práve mesačné ukazovatele v období od januára 2001 do decembra 2014 (168 mesiacov) spĺňajú.

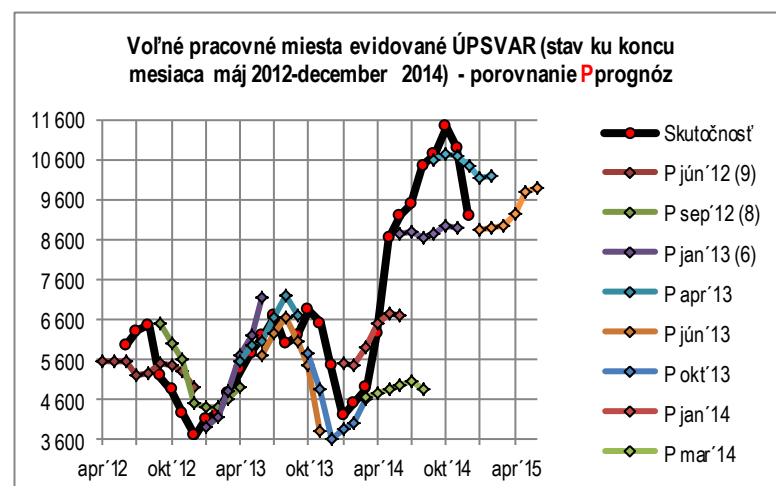
Mierne odlišný následný vývoj vo vzťahu k prognóze dokumentuje do značnej miery uplatnenie politiky, t.j. napr. v 2. polroku 2014 prognóza (P jún '14; P okt '14) na základe časového radu predpokladala mierny rast, avšak zrejme politika trhu práce prispela k poklesu počtu nezamestnaných.



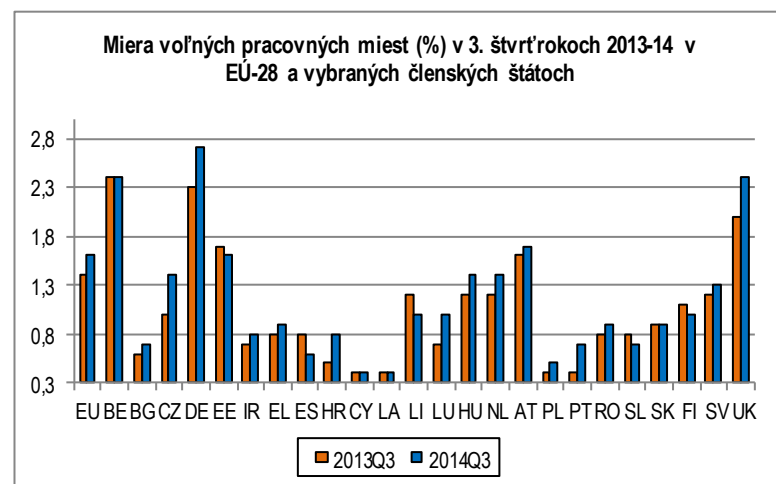
## Voľné pracovné miesta



Prameň: ŠÚ SR; Brownov model jednoduchého exponenciálneho vyrovnávania



Prameň: ÚPSVAR; model ARIMA



Prameň: Eurostat

### Dlhodobý vývoj

### Krátkodobý vývoj +

### Prognóza krátkodobého vývoja

Podľa ŠÚ SR - štvrťročného štatistického výkazníctva v podnikoch SR vr. odhadu za živnostníkov:

V 3. štvrťroku 2014 bolo v hospodárstve SR k dispozícii v priemere **15 497 voľných pracovných miest** (novovytvorených, neobsadených a uvoľnených). Oproti 3. štvrťroku 2013 **pokles** o 0,1% (o 17 miest).

Podľa ŠÚ SR medziročne sa počet ponúkaných voľných miest zvýšil v odborných, vedeckých a technických činnostiach o 532 a v priemysle o 428 (z toho v priemyselnej výrobe o 357 miest). Rast počtu voľných pracovných miest zaznamenalo 11 odvetví. Najviac voľných miest ubudlo vo verejnej správe a obrane; povinnom sociálnom zabezpečení (o 455) a v administratívnych službách (o 299 miest). Výraznejší pokles bol aj v obchode (o 261), v zdravotníctve a sociálnej pomoci (o 177), v ubytovacích a stravovacích službách (o 149 miest).

**Miera voľných pracovných miest v SR 0,8% v 3. štvrťroku 2014** medziročne klesla z 0,9%; **v EÚ-28 sa zvýšila na 1,6%** (1,4% v 2013Q3); najvyššiu mieru zo susedných štátov má Rakúsko 1,7% (2013Q3 = 1,6%, 2012Q3 = 1,9); najnižšiu Poľsko 0,4% (2013Q3 = 0,4%); v Česku 1,4% (2013Q3 = 1,0%) a v Maďarsku je 1,4% (2013Q3 = 1,2).

Vyššia miera VPM ako v priemere za celé hospodárstvo SR v 3. štvrťroku 2014 bola už tradične vo verejnej správe, sociálnom zabezpečení (4,7%), v dodávke elektriny, plynu a pary (3,7%), vo finančných a poisťovacích činnostiach (2,4%).

**V roku 2014 úrady práce, sociálnych vecí a rodiny v priemere evidovali 8 318 voľných pracovných miest, v roku 2013 v priemere 5 676 miest.**

**Koncom roka 2014 úrady práce, sociálnych vecí a rodiny evidovali 9 169 voľných pracovných miest, čo je 168,7% konca roka 2013 a 248,5% konca roka 2012.**

**Prognóza na základe vývoja 2008Q1—2014Q3** očakáva významnejší rast počtu voľných pracovných miest zisťovaných ŠÚ SR v podnikoch postupne až na úroveň 2. polroku 2008. Na základe štatistických údajov ÚPSVAR (január 2001—december 2014) prognóza v prvom polroku 2015 očakáva udržanie rastu počtu voľných pracovných miest v rozpätí 9-10 tis.



**Prognózy krátkodobého vývoja: január až jún 2015**

Očakávaný celkový počet uchádzačov o zamestnanie evidovaných v úradoch práce, sociálnych vecí a rodiny v osobách; január – jún 2015

Obdobie	Odhad	Dolná 95,0% hranica	Horná 95,0% hranica
1/15	377 069	366 968	387 169
2/15	375 414	354 618	396 209
3/15	368 384	334 891	401 876
4/15	358 098	310 135	406 061
5/15	350 190	286 167	414 212
6/15	348 681	267 147	430 214

Očakávaná celková miera evidovanej nezamestnanosti v %; január – jún 2015

Obdobie	Odhad	Dolná 95,0% hranica	Horná 95,0% hranica
1/15	13,95	13,48	14,42
2/15	13,87	13,01	14,74
3/15	13,60	12,29	14,90
4/15	13,18	11,39	14,97
5/15	12,86	10,53	15,18
6/15	12,79	9,89	15,68

Očakávaný disponibilný počet uchádzačov o zamestnanie evidovaných v úradoch práce, sociálnych vecí a rodiny v osobách; január – jún 2015

Obdobie	Odhad	Dolná 95,0% hranica	Horná 95,0% hranica
1/15	344 497	323 619	343 375
2/15	329 915	307 669	352 162
3/15	323 412	289 367	357 457
4/15	312 753	265 936	359 571
5/15	305 646	245 029	366 263
6/15	303 227	222 810	378 643

Očakávané hodnoty disponibilnej miery evidovanej nezamestnanosti v %; január – jún 2015

Obdobie	Odhad	Dolná 95,0% hranica	Horná 95,0% hranica
1/15	12,38	11,88	12,88
2/15	12,20	11,30	13,10
3/15	11,94	10,59	13,29
4/15	11,56	9,70	13,41
5/15	11,29	8,88	13,69
6/15	11,19	8,20	14,19

**Celkový počet uchádzačov o zamestnanie**

Model: ARIMA (0,2,1)(0,1,1)<sup>12</sup>

Obdobie analýzy: m1/2001-m12/2014

Očakávané priemerné charakteristiky chýb prognóz:

RMSE = 5 017 osôb, štandardná odchýlka

MAE = 3 747 osôb, priemerná absolútna odchýlka

MAPE = 1,04 % priemerná absolútna percentuálna chyba

Model nadhodnocuje skutočnosť.

*Prameň vstupných štatistických údajov:*

⇒ Ústredie práce, sociálnych vecí a rodiny (ÚPSVAR)  
mesačne evidované údaje

**Miera evidovanej nezamestnanosti, počítanej z celkového počtu uchádzačov o zamestnanie**

Model: ARIMA(0,2,1)x(0,1,1)<sup>12</sup>

Obdobie analýzy: m1/2001-m12/2014

Očakávané priemerné charakteristiky chýb prognóz:

RMSE = 0,24 percentuálneho bodu, štandardná odchýlka

MAE = 0,17 percentuálneho bodu, priemerná absolútna odchýlka

MAPE = 1,32 % priemerná absolútna percentuálna chyba

Model podhodnocuje skutočnosť.

*Prameň vstupných štatistických údajov:*

⇒ ÚPSVAR mesačne evidované údaje

**Disponibilný počet uchádzačov o zamestnanie**

Model: ARIMA(0,2,3)(0,1,1)<sup>12</sup>

Obdobie analýzy: m1/2001-m12/2014

Očakávané priemerné charakteristiky chýb prognóz:

RMSE = 5 387 osôb, štandardná odchýlka

MAE = 3 914 osôb, priemerná absolútna odchýlka

MAPE = 1,23 % priemerná absolútna percentuálna chyba

Model nadhodnocuje skutočnosť.

*Prameň vstupných štatistických údajov:*

⇒ Ústredie práce, sociálnych vecí a rodiny (ÚPSVAR)  
mesačne evidované údaje

**Miera nezamestnanosti počítaná z disponibilného počtu uchádzačov o zamestnanie**

Model : ARIMA(0,2,1)x(0,1,1)<sup>12</sup>

Obdobie analýzy: m1/2001 – m12/2014

Očakávané priemerné charakteristiky chýb prognóz:

RMSE = 0,25 percentuálneho bodu, štandardná odchýlka

MAE = 0,18 percentuálneho bodu, priemerná absolútna odchýlka

MAPE = 1,54 %, priemerná absolútna percentuálna chyba

Model podhodnocuje skutočnosť.

*Prameň vstupných štatistických údajov:*

⇒ ÚPSVAR mesačne evidované údaje

**Prognózy krátkodobého vývoja: 4. štvrťrok 2014 až 1. štvrťrok 2016**

Očakávaná miera zamestnanosti 20-64 ročných v %; 4. štvrťrok 2014 – 1. štvrťrok 2016

Obdobie	Odhad	Dolná 95,0% hranica	Horná 95,0% hranica
Q4/14	66,44	65,27	67,61
Q1/15	66,21	64,15	68,27
Q2/15	66,89	63,76	70,01
Q3/15	67,64	63,30	71,98
Q4/15	67,62	62,00	73,25
Q1/16	67,39	60,41	74,36

Očakávaná miera nezamestnanosti v %; 4. štvrťrok 2014 – 1. štvrťrok 2016

Obdobie	Odhad	Dolná 95,0% hranica	Horná 95,0% hranica
Q4/14	12,77	11,36	14,18
Q1/15	12,73	10,40	15,07
Q2/15	12,74	9,77	15,71
Q3/15	12,77	9,39	16,15
Q4/15	12,80	9,17	16,43
Q1/16	12,83	9,05	16,61

Očakávané voľné pracovné miesta; 4. štvrťrok 2014 – 1. štvrťrok 2016

Obdobie	Odhad	Dolná 95,0% hranica	Horná 95,0% hranica
Q4/14	18 176	14 635	21 717
Q1/15	18 853	13 250	24 456
Q2/15	19 530	11 555	27 504
Q3/15	20 207	9 592	30 821
Q4/15	20 884	7 387	34 380
Q1/16	21 560	4 958	38 163

Očakávané voľné pracovné miesta; január – jún 2015

Obdobie	Odhad	Dolná 95,0% hranica	Horná 95,0% hranica
1/15	8 841	5 720	11 963
2/15	8 909	4 494	13 323
3/15	8 963	3 557	14 370
4/15	9 253	3 010	15 496
5/15	9 796	2 817	16 777
6/15	9 912	2 266	17 558

**Miera zamestnanosti 20-64 ročných v % v SR**

Model: Brownov model jednoduchého exponenciálneho vyrovnávania s konštantou  $\alpha=0,7328$  a indexmi sezónnosti: Q1: 99,3%, Q2:100,0%, Q3:100,6%, Q4:100,1%, model: AR(1) s konštantou

Obdobie analýzy: Q1/2008-Q3/2014

Očakávané priemerné charakteristiky chýb prognóz:

RMSE =  $\pm 0,64$  percentuálneho bodu, štandardná odchýlka

MAE = 0,44 percentuálneho bodu, priemerná absolútna odchýlka

MAPE = 0,66%, priemerná absolútna percentuálna chyba

Model podhodnocuje skutočnosť.

Prameň vstupných štatistických údajov:

⇒ Štatistický úrad SR, štvrťročné výberové zisťovanie pracovných síl v domácnostiach (VZPS)

**Miera nezamestnanosti v % v SR**

Model: AR(2) s konštantou

Obdobie analýzy: Q1/2008-Q3/2014

Očakávané priemerné charakteristiky chýb prognóz:

RMSE =  $\pm 0,67$  percentuálneho bodu, štandardná odchýlka

MAE = 0,49 percentuálneho bodu, priemerná absolútna odchýlka

MAPE = 4,01% priemerná absolútna percentuálna chyba

Model podhodnocuje skutočnosť.

Prameň vstupných štatistických údajov:

⇒ Štatistický úrad SR, štvrťročné výberové zisťovanie pracovných síl v domácnostiach (VZPS)

**Počet voľných pracovných miest zistených ŠÚ SR**

Obdobie analýzy: Q1/2008 - Q3/2014

Model: Brownov model jednoduchého exponenciálneho vyrovnávania s konštantou  $\alpha = 0,6132$  a indexmi sezónnosti:

Q1: 103,404%; Q2: 99,87%; Q3: 100,97%; Q4: 95,71%;

Očakávané priemerné charakteristiky chýb prognóz:

RMSE =  $\pm 1 841$  voľných pracovných miest, štandardná odchýlka

MAE = 1 318 miest, priemerná absolútna odchýlka

MAPE = 7,78% priemerná absolútna percentuálna chyba

Model nadhodnocuje skutočnosť.

Prameň vstupných štatistických údajov:

⇒ Štatistický úrad SR, štvrťročné výberové zisťovanie voľných pracovných miest v podnikoch

**Počet voľných miest evidovaných úradmi práce sociálnych vecí a rodiny**

Obdobie analýzy: m1/2001- m12/2014

Model: ARIMA(0,1,1)x(0,0,1)12

Očakávané priemerné charakteristiky chýb prognóz:

RMSE = 1 579 voľných pracovných miest, štandardná odchýlka

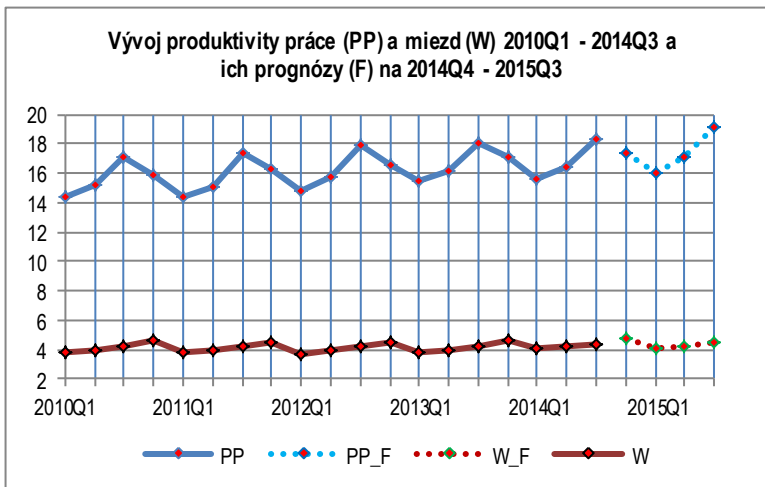
MAE = 1 060 miest, priemerná absolútna odchýlka

MAPE = 8,79 %, priemerná absolútna percentuálna chyba

Model podhodnocuje skutočnosť.

Prameň vstupných štatistických údajov:

⇒ ÚPSVAR mesačne evidované údaje

**Produktivita práce, mzdy**

Analýza časových radov reálnych hodinových miezd a hodinovej produktivity práce sa vykonala za celé národné hospodárstvo a v členení na 3 hlavné sektory poľnohospodárstvo (A podľa NACE 2), priemysel (B – F) a služby (G – U).

Pre analýzu časových radov miezd boli použité údaje o nominálnych čistých mzdách D11 (metodika ESNÚ95) ako subagregátu D1 odmeny zamestnancov. Deflovaním indexom CPI (consumer price index = index spotrebiteľských cien) podľa národnej metodiky na báze dec. 2000 (Slovstat) sa získali údaje o celkových vyplatených reálnych čistých mzdách. CPI za obdobie 1997Q1 – 2000Q4 prepočítané na báze dec. 2000 poskytol Štatistický úrad SR.

Údaje o hrubej pridanej hodnote (HPH) v stálych cenách roku 2005 za národné hospodárstvo i v sektorovom členení pochádzajú z Eurostatu.

Údaje o hodinách odpracovaných zamestnancami i celkový počet odpracovaných hodín v jednotlivých sektoroch slúžia na výpočet hodinových ukazovateľov miezd a produktivity práce.

Časové rady reálnej produktivity práce a reálnych miezd majú rastúci trend pri znižujúcom sa podiele miezd na produktivite.

Pre absenciu údajov v potrebnom členení je do HPH aj počtu odpracovaných hodín pri výpočte produktivity práce zahrnutý aj výkon SZČO. Pri približne konštantnom podiele hodín odpracovaných zamestnancami na celkovom počte odpracovaných hodín v období od roku 2005 však možno z klesajúceho podielu reálnych miezd na produktivite vyvodit' klesajúci podiel reálnych miezd v štruktúre pridanej hodnoty.

Časové rady produktivity a miezd sa vyznačujú výraznou sezónnosťou. Maximá pri produktivite sú pozorované v 3. štvrťroku, najvýraznejšie v sektore poľnohospodárstva. Mzdy dosahujú maximá v 4. štvrťroku. Sektor poľnohospodárstva vykazuje najnepravidelnejší vývoj, čo sa odráža vo vyššej chybovosti prognóz.

Odpracované hodiny

[http://appsso.eurostat.ec.europa.eu/nui/show.do?dataset=namq\\_nace10\\_e&lang=en](http://appsso.eurostat.ec.europa.eu/nui/show.do?dataset=namq_nace10_e&lang=en)

HPH:

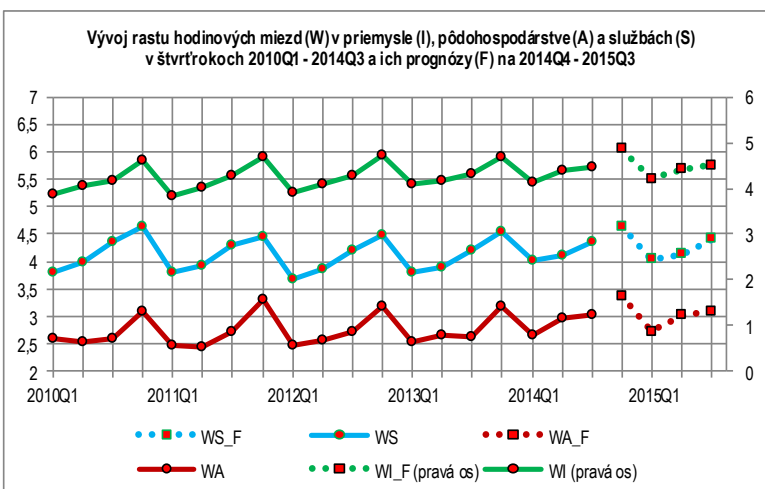
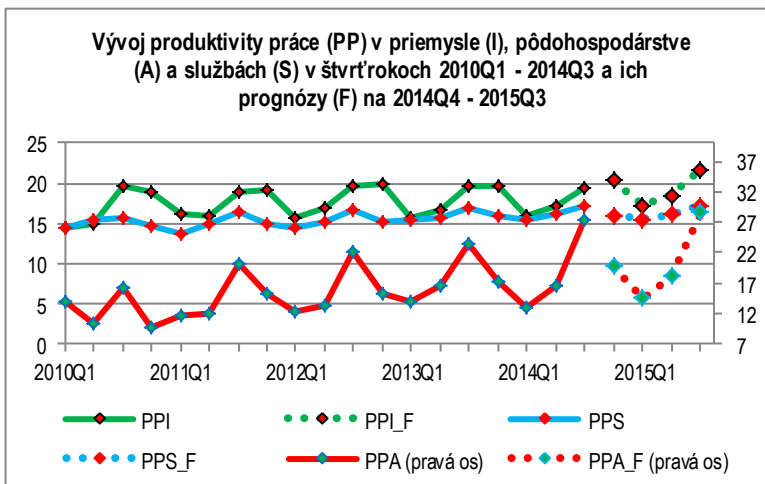
[http://appsso.eurostat.ec.europa.eu/nui/show.do?dataset=namq\\_nace10\\_k&lang=en](http://appsso.eurostat.ec.europa.eu/nui/show.do?dataset=namq_nace10_k&lang=en)

nominálne mzdy

[http://appsso.eurostat.ec.europa.eu/nui/show.do?dataset=namq\\_nace10\\_c&lang=en](http://appsso.eurostat.ec.europa.eu/nui/show.do?dataset=namq_nace10_c&lang=en)

CPI

[http://www.statistics.sk/pls/elisw/objekt.send?uic=1486&m\\_sso=3&m\\_so=16&ic=46](http://www.statistics.sk/pls/elisw/objekt.send?uic=1486&m_sso=3&m_so=16&ic=46)



**Prognózy krátkodobého vývoja 4. štvrťrok 2014 — 3. štvrťrok 2015**

Obdobie	Odhad	Dolná 95,0% hranica	Horná 95,0% hranica
---------	-------	---------------------	---------------------

Očakávaná produktivita práce v hospodárstve SR v eur/hod.:

Q4/14	17,43	16,56	18,29
Q1/15	16,05	15,08	17,02
Q2/15	17,04	15,94	18,15
Q3/15	19,13	17,85	20,41

Očakávaná produktivita práce v poľnohospodárstve v €/h:

Q4/14	19,74	14,67	24,82
Q1/15	14,50	10,36	18,64
Q2/15	18,22	12,90	23,54
Q3/15	28,70	20,28	37,11

Očakávaná produktivita práce v priemysle v €/h:

Q4/14	20,38	17,79	22,98
Q1/15	17,20	14,62	19,77
Q2/15	18,53	15,61	21,45
Q3/15	21,65	18,18	25,13

Očakávaná produktivita práce v službách v €/h:

Q4/14	16,00	14,66	17,34
Q1/15	15,51	14,15	16,87
Q2/15	16,16	14,70	17,62
Q3/15	17,21	15,66	18,77

Očakávaná **mzda** v hospodárstve SR v eur/hod.:

Q4/14	4,68	4,47	4,89
Q1/15	4,07	3,83	4,31
Q2/15	4,21	3,96	4,45
Q3/15	4,41	4,16	4,66

Očakávaná mzda v poľnohospodárstve v €/h:

Q4/14	3,38	3,12	3,64
Q1/15	2,73	2,43	3,02
Q2/15	3,03	2,73	3,32
Q3/15	3,11	2,81	3,40

Očakávaná mzda v priemysle v €/h:

Q4/14	4,86	4,61	5,10
Q1/15	4,22	3,95	4,49
Q2/15	4,42	4,15	4,69
Q3/15	4,52	4,24	4,79

Očakávaná mzda v službách v €/h:

Q4/14	4,65	4,41	4,89
Q1/15	4,04	3,77	4,31
Q2/15	4,14	3,86	4,42
Q3/15	4,42	4,13	4,70

**Obdobie analýzy: Q1/1997-Q3/2014****Produktivita práce v hospodárstve SR:****Hospodárstvo SR spolu:**Model: ARIMA (0,0,0)x(1,1,4)<sup>4</sup>

Očakávané priemerné charakteristiky chýb prognóz:

RMSE = 0,306 €/h, štandardná odchýlka

MAE = 0,254 €/h, priemerná absolútna odchýlka

MAPE = 1,95% priemerná absolútna percentuálna chyba

Model podhodnocuje skutočnosť.

**Sektor poľnohospodárstva:**Model: ARIMA (0,0,0)x(1,1,6)<sup>4</sup>

RMSE = 1,508 €/h, štandardná odchýlka

MAE = 1,029 €/h, priemerná absolútna odchýlka

MAPE = 9,64% priemerná absolútna percentuálna chyba

Model nadhodnocuje skutočnosť.

**Sektor priemyslu:**Model: ARIMA (0,0,0)x(1,1,4)<sup>4</sup>

RMSE = 0,813 €/h, štandardná odchýlka

MAE = 0,580 €/h, priemerná absolútna odchýlka

MAPE = 4,49% priemerná absolútna percentuálna chyba

Model nadhodnocuje skutočnosť.

**Sektor služieb:**Model: ARIMA (0,0,0)x(1,1,2)<sup>4</sup>

RMSE = 0,558 €/h, štandardná odchýlka

MAE = 0,444 €/h, priemerná absolútna odchýlka

MAPE = 3,21% priemerná absolútna percentuálna chyba

Model podhodnocuje skutočnosť.

**Mzda v hospodárstve SR:****Hospodárstvo SR spolu:**Model: ARIMA (0,0,0)x(1,1,4)<sup>4</sup>

RMSE = 0,102 €/h, štandardná odchýlka

MAE = 0,088 €/h, priemerná absolútna odchýlka

MAPE = 2,45% priemerná absolútna percentuálna chyba

Model podhodnocuje skutočnosť.

**Sektor poľnohospodárstva:**Model: ARIMA (0,0,0)x(1,1,0)<sup>4</sup>

RMSE = 0,127 €/h, štandardná odchýlka

MAE = 0,101 €/h, priemerná absolútna odchýlka

MAPE = 4,17% priemerná absolútna percentuálna chyba

Model podhodnocuje skutočnosť.

**Sektor priemyslu:**Model: ARIMA (0,0,0)x(1,1,4)<sup>4</sup>

RMSE = 0,121 €/h, štandardná odchýlka

MAE = 0,096 €/h, priemerná absolútna odchýlka

MAPE = 2,59% priemerná absolútna percentuálna chyba

Model podhodnocuje skutočnosť.

**Sektor služieb:**Model: ARIMA (0,0,0)x(1,1,4)<sup>4</sup>

RMSE = 0,117 €/h, štandardná odchýlka

MAE = 0,096 €/h, priemerná absolútna odchýlka

MAPE = 2,65% priemerná absolútna percentuálna chyba



## Zdroje, metodológia, definície

### Základné zdroje štatistických údajov:

- **Štatistický úrad Slovenskej republiky (ŠÚ SR) [www.statistics.sk](http://www.statistics.sk)**
  - ⇒ kalendár prvého zverejnenia údajov: <http://portal.statistics.sk/showdoc.do?docid=5622>
  - ⇒ metodické listy základných ukazovateľov: <http://portal.statistics.sk/showdoc.do?docid=2655>
  - ⇒ sociálne štatistiky: <http://portal.statistics.sk/showdoc.do?docid=23>
  - ⇒ trh práce: <http://portal.statistics.sk/showdoc.do?docid=5613>
  - ⇒ výberové zisťovanie pracovných síl (VZPS) - spracovanie a uverejňovanie štvrťročne metodika súhrmne: <http://portal.statistics.sk/showdoc.do?docid=1644>
  - ⇒ podnikové výkonnosť: spracovanie a uverejňovanie výsledkov mesačne, štvrťročne; metodické vysvetlivky sú uvedené na: [http://app.statistics.sk/wmetis/kzuk\\_z/ml\\_lst.jsp?lang=sk&wklasif=15&naz=Trh práce](http://app.statistics.sk/wmetis/kzuk_z/ml_lst.jsp?lang=sk&wklasif=15&naz=Trh práce)
  - ⇒ elektronické publikácie na stiahnutie: <http://portal.statistics.sk/showdoc.do?docid=4031>
  - ⇒ Slovstat - databáza s časovými radmi: <http://portal.statistics.sk/showdoc.do?docid=95>
- **Eurostat - Európsky štatistický úrad <http://epp.eurostat.ec.europa.eu/portal/page/portal/eurostat/home>**
  - [http://epp.eurostat.ec.europa.eu/portal/page/portal/statistics/search\\_database](http://epp.eurostat.ec.europa.eu/portal/page/portal/statistics/search_database)
  - ⇒ štatistiky o trhu práce vrátane výberového zisťovania pracovných síl (Labour Force Survey): [http://epp.eurostat.ec.europa.eu/portal/page/portal/labour\\_market/labour\\_market\\_policy](http://epp.eurostat.ec.europa.eu/portal/page/portal/labour_market/labour_market_policy)
  - ⇒ prístup do databázy o zamestnanosti a nezamestnanosti - Employment and unemployment (LFS) ... „Select Data“ „Download“ [http://epp.eurostat.ec.europa.eu/portal/page/portal/employment\\_unemployment\\_lfs/data/database](http://epp.eurostat.ec.europa.eu/portal/page/portal/employment_unemployment_lfs/data/database)
  - ⇒ metodológia, definície: [http://epp.eurostat.ec.europa.eu/portal/page/portal/employment\\_unemployment\\_lfs/methodology/definitions](http://epp.eurostat.ec.europa.eu/portal/page/portal/employment_unemployment_lfs/methodology/definitions)
  - ⇒ Europe 2020 Indicators: [http://epp.eurostat.ec.europa.eu/portal/page/portal/europe\\_2020\\_indicators/headline\\_indicators](http://epp.eurostat.ec.europa.eu/portal/page/portal/europe_2020_indicators/headline_indicators)
  - ⇒ publikácie - aktuálne: [http://epp.eurostat.ec.europa.eu/portal/page/portal/publications/recently\\_published](http://epp.eurostat.ec.europa.eu/portal/page/portal/publications/recently_published)
- **Ústredie práce, sociálnych vecí a rodiny (ÚPSVAR): [http://www.upsvar.sk/statistiky.html?page\\_id=1247](http://www.upsvar.sk/statistiky.html?page_id=1247)**
  - ⇒ mesačné štatistické údaje sú zverejňované 20. deň po vykazovanom období.
- **Prognózy vývoja:**
  - ⇒ Prognostický ústav SAV, model ARIMA (auto-regresný integrovaný proces kĺzavých priemerov), bližšie informácie o metodológii na <http://www.ce-cesta.eu>

Vedecký časopis Prognostického ústavu SAV, číslo 1, rok 2015

Periodicita: štvrťročná

vychádza od júla 2012

ISSN 1339-0120

Redakčná rada: JUDr. Mgr. Martina Lubyová, PhD., prof. RNDr. Eva Rublíková, PhD., Ing. Ľubica Gajdošová, Ing. Edita Nemcová, PhD., Ing. Elena Fifeková, PhD.

Email: [progluby@savba.sk](mailto:progluby@savba.sk)

Fulltext dostupný na <http://www.prog.sav.sk>, <http://ce-cesta.eu/bulletin-prognostickeho-ustavu-sav-projekt-ce-cesta/>

Autori tohto čísla: prof. RNDr. Eva Rublíková, PhD., Ing. Ľubica Gajdošová, JUDr. Mgr. Martina Lubyová, PhD., Ing. Eduard Nežinský, PhD.