

Zamestnanosť



V 1. štvrťroku 2015 zamestnanosť SR podľa Štatistického úradu SR na základe výberového zisťovania pracovných síl (VZPS) v priemere dosiahla **2 392 tis. osôb**, medziročne sa **zvýšila** o 60,7 tis. (o 2,6%). Medziročne podstatnejšie vzrástol počet pracujúcich mužov (o 40 tis.; o 3,1%) a menej podstatne vzrástol počet žien (o 20,7 tis. osôb; o 2,0%).

Miera zamestnanosti osôb vo veku 20-64 rokov (MZ) v 1. štvrťroku 2015 dosiahla **66,8%**, medziročný rast o 1,7 p.b.; u mužov vzrástla o 2,1 p.b. na 73,9%, u žien sa zvýšila o 1,3 p.b. na 59,6%.

Prognóza očakáva v nasledujúcich 6 štvrťrokoch (2015Q2—2016Q3) rast miery zamestnanosti o 1,7 p.b., pritom rast odhaduje významnejší v 2.-3. štvrťroku 2016. Rast miery zamestnanosti žien sa naďalej odhaduje pozvoľnejší ako u mužov. *Podrobnejšie viď s.6.*

Oproti 1. štvrťroku 2013 vzrástla MZ 20-64 ročných v 1. štvrťroku 2015 v SR o 1,9 p.b., v EÚ o 1,4 p.b. na 69,1%; najviac vzrástla v Maďarsku o 6,4 p.b. na 67,3%, čím Maďarsko predstihlo SR. V ostatných susedných krajinách vzrástla v Poľsku o 3,1 p.b. na 66,7%, v Česku o 2,4 p.b. na 74,0% a v Rakúsku poklesla o 0,3 p.b. na 73,4%.

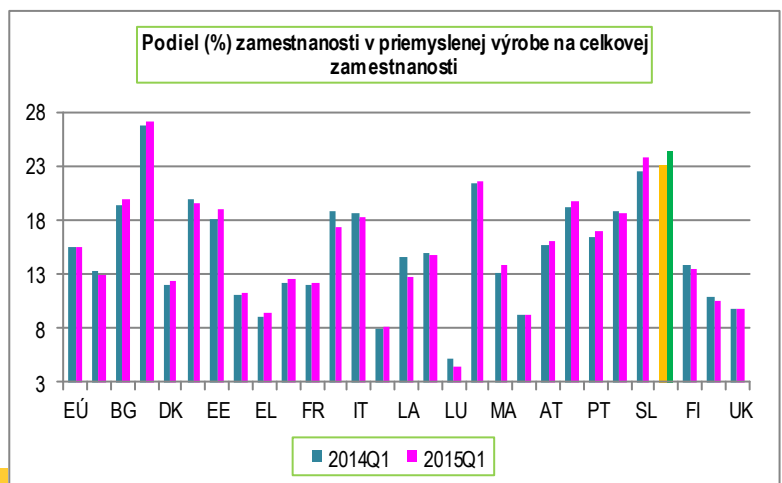
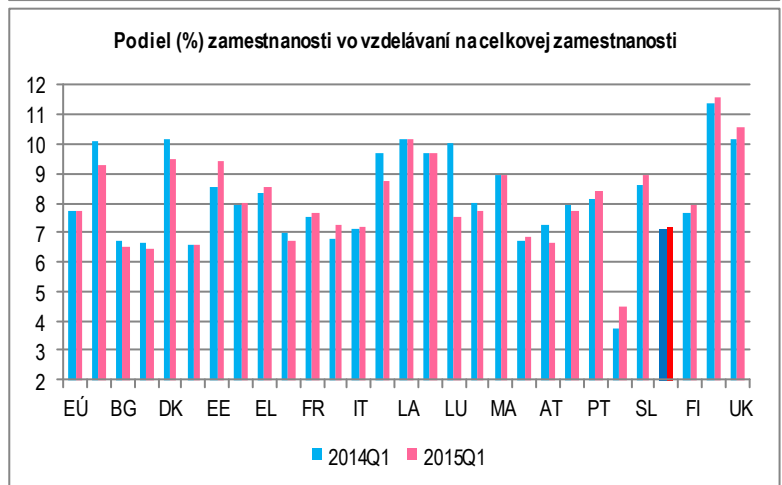
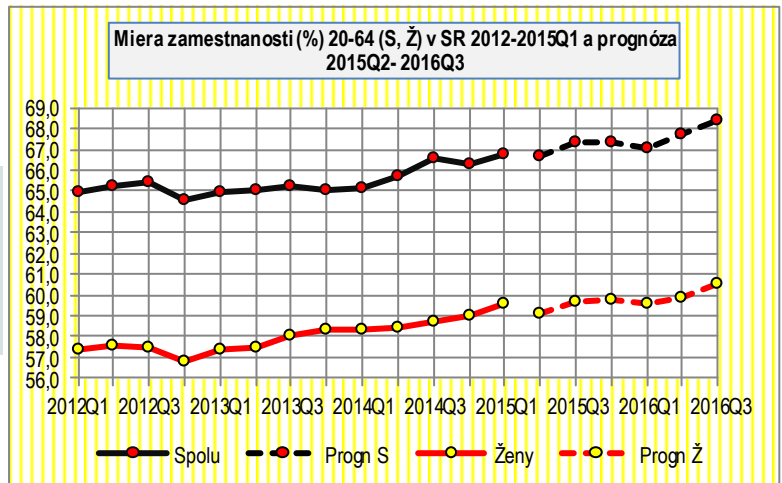
V 1. štvrťroku 2015 medziročne **podľa ekonomických činností** (podľa údajov Eurostat-u) vzrástla zamestnanosť v **priemyselnej výrobe** o 45,9 tis. osôb (o 1,33 p.b.) na 24,3% (581 tis. osôb), v EÚ stagnovala na úrovni 15,5%. Najvyšší podiel zamestnanosti v priemyselnej výrobe zo štátov EÚ je v ČR 27,1% a po SR v Slovinsku 23,7% a Maďarsku 21,6%. V **stavebníctve** si SR udržiava najvyšší podiel 8,8% (210 tis. osôb) i pri medziročnom poklese o 13,4 tis. osôb (0,8 p.b.). Podiel zamestnanosti SR vo **vzdelávaní** 7,2%

(172 tis. osôb) je mierne pod priemerom EÚ 7,75%; v Maďarsku a Poľsku je 7,7% a v Česku 6,4%. Najvyššie rozdiely v podiele zamestnanosti (EÚ 10,9%) sú v **zdravotníctve a sociálnej pomoci** (SR 7,25%), pričom v takmer všetkých štátoch, ktoré pristúpili k EÚ v 2004 a neskôr je v týchto činnostiach významne nižšia zamestnanosť ako v dovtedajších.

V tomto čísle nájdete:

Základné trendové údaje zamerané na:

- Zamestnanosť** 1
- Nezamestnanosť** 2
- Voľné pracovné miesta** 4
- Prognózy** 5
- Produktivita, mzdy** 7
- Zdroje, metodológia, definície** 9



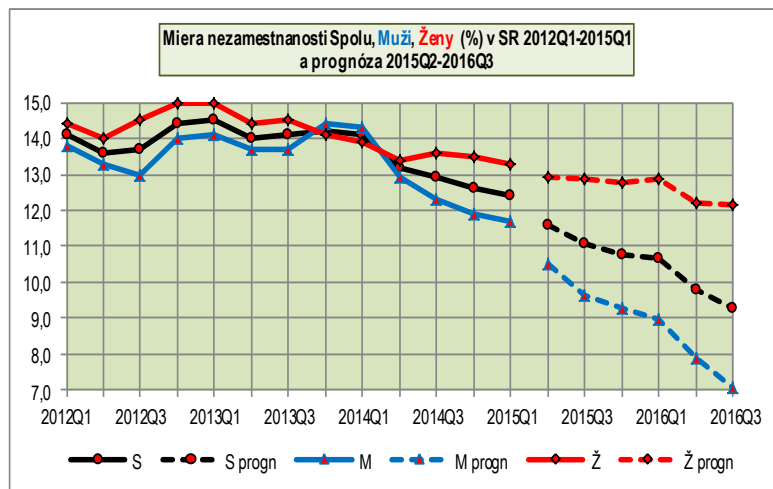
Nezamestnanosť

Dlhodobý vývoj

Krátkodobý vývoj

Prognóza krátkodobého vývoja (tabuľky na s. 6)

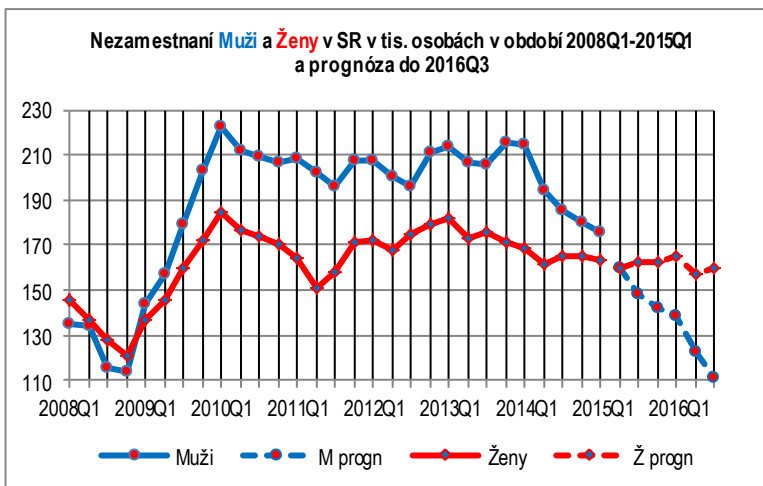
Prognóza (na základe údajov výberového zisťovania pracovných síl „VZPS“) Brownov model lineárneho exponenciálneho vyrovnávania s príslušnou konštantou alfa a sezónnymi indexmi predpokladá v nasledujúcich 6 štvrťrokoch (do 3. štvrťroku 2016 oproti 2015Q1) pokles miery nezamestnanosti o 3,1 p.b. na 9,3% s výraznejším tempom poklesu u mužov a pozvoľným tempom až stagnáciou u žien. Počet nezamestnaných by sa tak znížil na 266 tis. osôb (o 73 tis.), mužov 106 tis., žien 160 tis. osôb.



Prameň: ŠÚ SR, VZPS; Brownov model lineárneho exponenciálneho vyrovnávania

Nezamestnanosť v 1. štvrťroku 2015 (podľa ŠÚ SR, VZPS):

- * **medziročný pokles počtu nezamestnaných o 11,5% (o 43,9 tis. osôb) na 339 tis. osôb; u žien pokles o 3,1% (o 5,3 tis.) na 163,2 tis., u mužov pokles o 8,0% (o 38,7 tis.) na 175,8 tis. osôb;**
- * **medziročný pokles miery nezamestnanosti o 1,7 p.b. na 12,4%; u žien pokles o 0,6 p.b. na 13,3%, u mužov pokles o 2,6 p.b. na 11,7%;**
- * **podiel dlhodobej nezamestnanosti (DNZ) (viac ako 1 rok) na celkovej nezamestnanosti dosiahol 66,8% (239,6 tis. osôb; medziročný pokles DNZ o 17,4 tis., ale nárast podielu o 0,2 p.b.); viac ako 2 roky 48,8% (175,1 tis. osôb; medziročný nárast podielu o 11,2 p.b).**



Prameň: ŠÚ SR, VZPS; Brownov model

Miera nezamestnanosti niektorých skupín v 1. štvrťroku 2015 v SR a porovnanie s ostatnými členskými štátmi EÚ-28 a prvými štvrťrokmi 2013-2014 (podľa Eurostat):

- ⇒ **v EÚ miera nezamestnanosti spolu = 10,2%; poradie SR (12,4%) od najvyššej MNZ v EÚ: 7.=2015; 6.=2014; 6.=2013; žien v EÚ = 10,1%, SR = 13,3%, poradie SR v EÚ: 7.=2015, 7.=2014, 6.=2013;**
- ⇒ **miera nezamestnanosti mládeže (15-24 r.) spolu SR = 26,4%; v EÚ = 21,5%; poradie SR od najvyššej MNZ v EÚ: 7.=2015; 7.=2014; 7.=2013;**
- ⇒ **miera nezamestnanosti mládeže (15-24 r.) so základným a nižším ako stredoškolským vzdelaním (ISCED 0-2) SR = 55,0%; v EÚ = 29,5%; poradie SR od najvyššej MNZ v EÚ: 2. miesto stále;**
- ⇒ **miera nezamestnanosti mládeže (25-29 r.) spolu SR = 12,7%; v EÚ = 13,4%; poradie SR od najvyššej MNZ v EÚ: 12.=2015; 9.=2014; 8.=2013;**
- ⇒ **miera nezamestnanosti starších (55-64 r.) spolu SR = 10,5%; v EÚ = 7,4%; poradie SR od najvyššej MNZ v EÚ: 7.=2015; 6.=2014; 9.=2013;**
- ⇒ **podiel dlhodobej (viac ako 1 rok) nezamestnanosti mládeže SR (15-24 r.) = 57,6%; v EÚ = 33,6%; poradie SR podľa najvyššieho podielu v EÚ: 2013, 2015 najvyššie údaje, v 2014 vyššie údaje v Grécku a Taliansku.**

Nezamestnanosť

Nezamestnanosť podľa evidencie úradov práce, sociálnych vecí a rodiny (ÚPSVAR):

Koncom júna 2015 bolo ÚPSVAR evidovaných v SR 353,8 tis. uchádzačov o zamestnanie (UoZ), z toho disponibilných 311,4 tis. s disponibilnou mierou nezamestnanosti (MNZ) 11,55% (koncom júna 2014: 12,78%).

V júni 2015 medziročne (oproti júnu 2014) klesol disponibilný počet UoZ o 30 981 osôb, t. j. o 8 %.

Zo 79 okresov SR v 8 okresoch bola MNZ v rozpätí 20-30% (v 1 okrese vyššia ako 25% (Rimavská Sobota 28,3%)) a v 33 okresoch nižšia ako 10%.

Priemerná evidovaná disponibilná MNZ za prvý polrok 2015: 11,91 %, 2014: 13,15%; 2013: 14,52%.

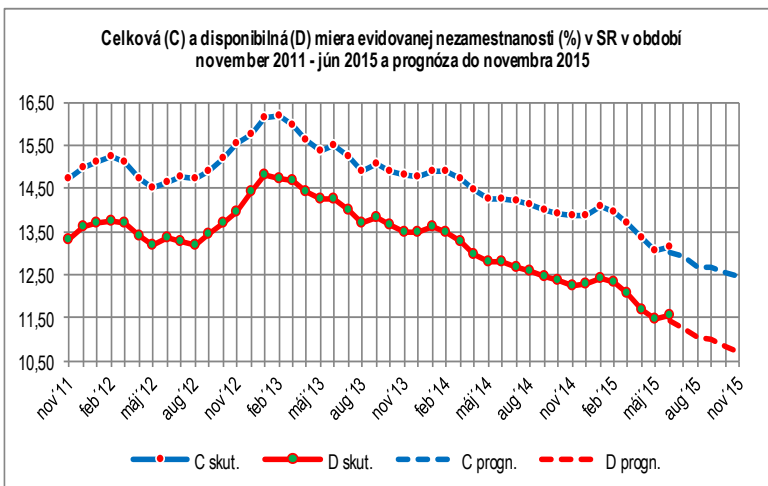
Podľa prognózy, vypracovanej na základe štatistických údajov ÚPSVaR z obdobia január 2001 až máj 2015 modelom ARIMA s logaritmickou transformáciou, údaje o počte uchádzačov o zamestnanie ako i miere evidovanej nezamestnanosti by mali do novembra 2015 postupne klesať so stagnáciou v septembri. Pozri tabuľky na s. 5

V priemere mesačne za prvý polrok 2015 bolo celkovo evidovaných 365,2 tis. osôb, čo je o 28 341 (7,2%) menej ako v rovnakom období 2014. Disponibilných UoZ priemerne mesačne bolo 321,3 tis. osôb, v porovnaní s 1. polrokom 2014 menej o 33 696 osôb (9,5%).

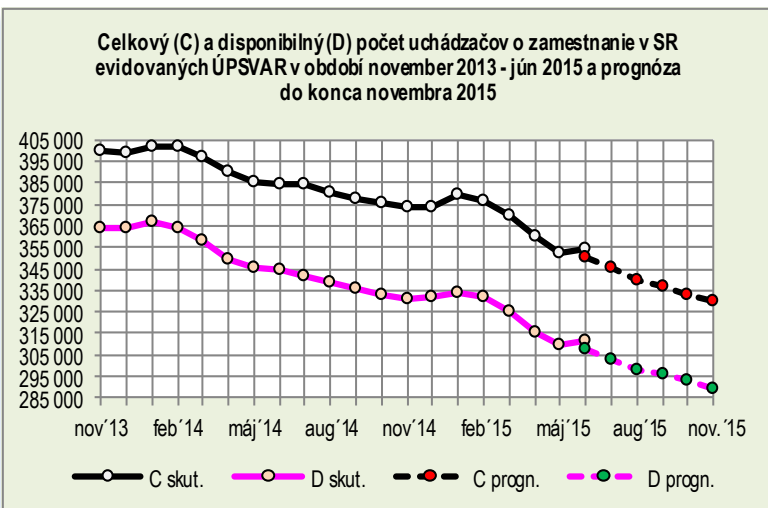
Z hľadiska doby evidencie celkového počtu

Spolu (osoby / %)	Doba evidencie (mesiace)			
	-7	7-12	12+	
2015	353844	30,6	15,8	53,6
2014	384825	29,5	16,1	54,4

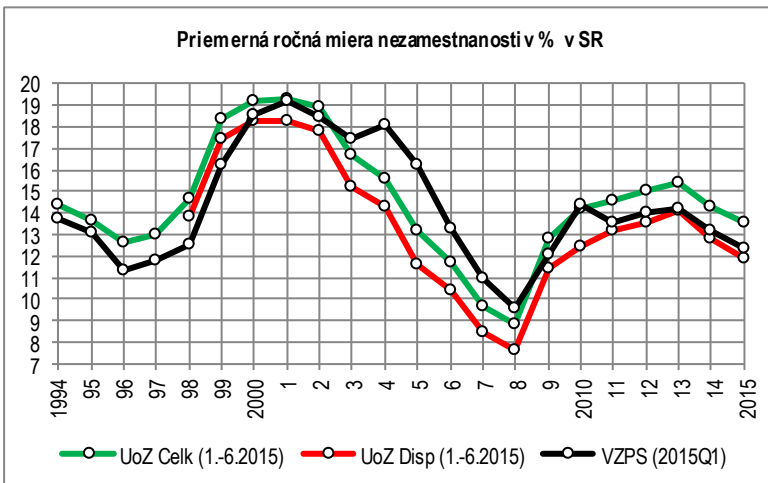
nezamestnaných koncom júna 2015 bolo 30,6% evidovaných do polroka. Viac ako 1 rok bolo evidovaných 190 tis. osôb (53,6%), čo bolo menej o 19,5 tis. osôb ako koncom júna 2014, teda sa zdá, že obrat v evidencii nezamestnaných sa mierne zrýchľil.



Prameň: ÚPSVAR; model ARIMA s logaritmickou transformáciou

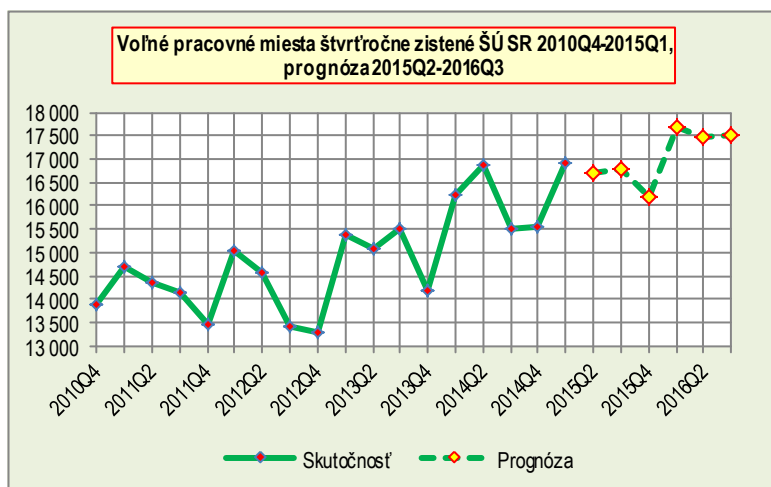


Prameň: ÚPSVAR; model ARIMA s logaritmickou transformáciou

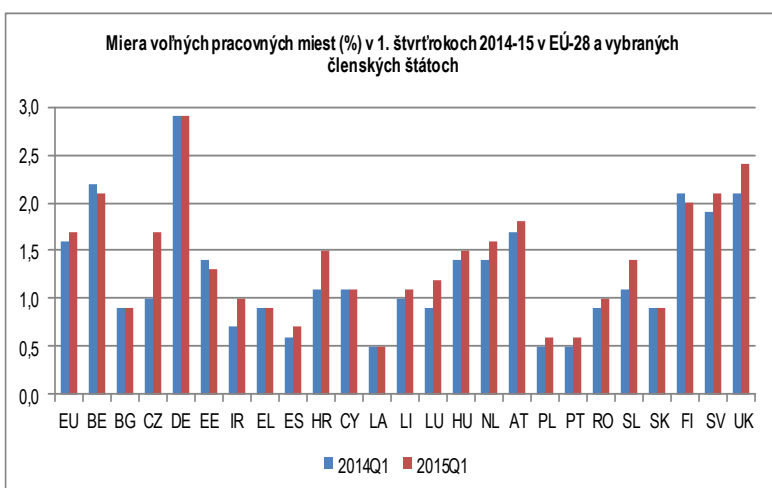


Z porovnania miery nezamestnanosti zisťovanej z VZPS (v domácnostiach) medzinárodne porovnateľnou metodikou s mierou nezamestnanosti vypočítanou na základe evidovanej nezamestnanosti úradmi práce a sociálnych vecí SR vyplýva, že v rokoch 2003-2008 zrejme boli prísnejšie podmienky evidencie (najmä disponibilnej) ako v rokoch 2011-2015 (v predmetnom grafe údaje za rok 2015 sú za prvý polrok, resp. 1. štvrtrok 2015), keďže MNZ podľa VZPS sa prakticky nelíši od MNZ evidovanej disponibilnej.

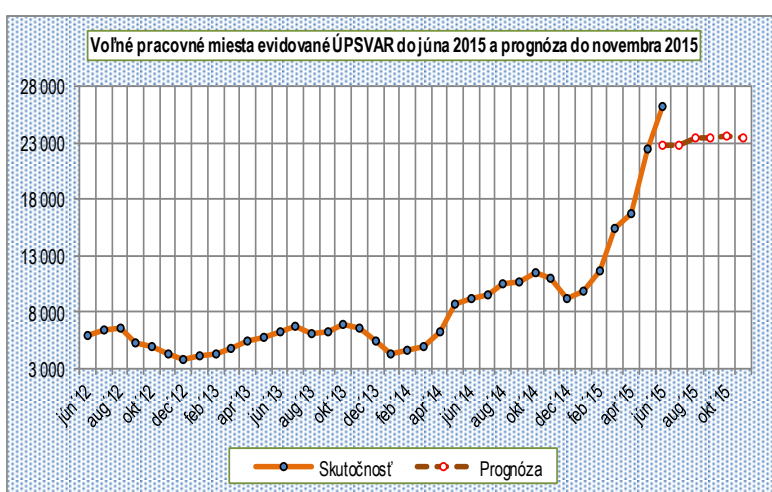
Voľné pracovné miesta



Prameň: ŠÚ SR; Brownov model lineárneho exponenciálneho vyrovnávania



Prameň: Eurostat



Prameň: ÚPSVAR; model ARIMA

Dlhodobý vývoj

Krátkodobý vývoj +

Prognóza krátkodobého vývoja

Podľa ŠÚ SR - štvrťročného štatistického výkazníctva v podnikoch SR vr. odhadu za živnostníkov:

V 1. štvrťroku 2015 bolo v hospodárstve SR k dispozícii v priemere **16 938 voľných pracovných miest** (novovytvorených, neobsadených a uvoľnených). Oproti 1. štvrťroku 2014 **rast** o 4,4% (o 707 miest).

Prognóza na základe vývoja 2008Q1—2015Q1 očakáva v nasledujúcich šiestich štvrťrokoch pokračovanie sínusového vývoja počtu voľných pracovných miest zisťovaných ŠÚ SR v podnikoch postupne na vyššej úrovni ako v uplynulých štvrťrokoch.

Miera voľných pracovných miest v SR 0,9% v 1. štvrťroku 2015 sa medziročne nezmenila; v **EÚ-28 sa zvýšila na 1,7%** (1,6% v 2014Q1); najvyššiu mieru v EÚ má Nemecko (2,9%); zo susedných štátov má Rakúsko 1,8% (2014Q1 = 1,7%) a Česko 1,7% (2014Q1 = 1,0%); najnižšiu Poľsko 0,6% (2014Q1 = 0,5%); v Maďarsku je 1,5% (2014Q1 = 1,4%).

Vyššia miera VPM ako v priemere za celé hospodárstvo SR v 1. štvrťroku 2015 bola už tradične vo verejnej správe, sociálnom zabezpečení (4,7%), v dodávke elektriny, plynu a pary (3,8%), vo finančných a poisťovacích činnostiach (2,5%).

Koncom júna 2015 **úrad práce, sociálnych vecí a rodiny evidovali 26 309 voľných pracovných miest**, čo je takmer 3-násobok júna 2014 a viac ako 4-násobok júna 2013 (9215, resp. 6 181 miest). V prvom polroku 2015 bolo v priemere 17 064 voľných miest.

Na základe štatistických údajov ÚPSVAR **prognóza** s využitím modelu ARIMA do konca novembra 2015 očakáva stagnáciu počtu na priemernej úrovni 23,3 tis. voľných pracovných miest.

Prognózy krátkodobého vývoja: jún až november 2015

Očakávaný celkový počet uchádzačov o zamestnanie evidovaných v úradoch práce, sociálnych vecí a rodiny v osobách; jún – november 2015

Obdobie	Odhad	Dolná 95,0% hranica	Horná 95,0% hranica
6/15	350 245	341 604	359 106
7/15	345 942	327 147	365 818
8/15	339 293	309 014	372 538
9/15	337 092	293 982	386 523
10/15	333 107	276 770	400 912
11/15	329 812	259 876	418 570

Očakávaná celková miera evidovanej nezamestnanosti v %; jún – november 2015

Obdobie	Odhad	Dolná 95,0% hranica	Horná 95,0% hranica
6/15	13,03	12,60	13,48
7/15	12,91	12,15	13,72
8/15	12,67	11,56	13,88
9/15	12,66	11,17	14,36
10/15	12,53	10,65	14,73
11/15	12,46	10,18	15,26

Očakávaný disponibilný počet uchádzačov o zamestnanie evidovaných v úradoch práce, sociálnych vecí a rodiny v osobách; jún – november 2015

Obdobie	Odhad	Dolná 95,0% hranica	Horná 95,0% hranica
6/15	308 022	298 908	317 414
7/15	303 204	283 509	324 267
8/15	297 967	266 294	333 408
9/15	296 419	251 455	349 424
10/15	292 835	234 360	365 899
11/15	289 424	217 320	385 452

Očakávané hodnoty disponibilnej miery evidovanej nezamestnanosti v %; jún – november 2015

Obdobie	Odhad	Dolná 95,0% hranica	Horná 95,0% hranica
6/15	11,42	11,01	11,85
7/15	11,24	10,51	12,03
8/15	11,03	9,96	12,21
9/15	10,99	9,55	12,64
10/15	10,84	9,04	13,00
11/15	10,71	8,54	13,44

Prameň vstupných štatistických údajov:

⇒ Ústredie práce, sociálnych vecí a rodiny (ÚPSVAR)
mesačne evidované údaje

Obdobie analýzy: m1/2001-m5/2015

Celkový počet uchádzačov o zamestnanie

Model: ARIMA (0,2,1)(0,1,1)¹² s logaritmicou transformáciou

Očakávané priemerné charakteristiky chýb prognóz:

RMSE = 4 714 osôb, štandardná odchýlka

MAE = 3 251 osôb, priemerná absolútna odchýlka

MAPE = 0,89 % priemerná absolútna percentuálna chyba

Miera evidovanej nezamestnanosti, počítanej z celkového počtu uchádzačov o zamestnanie

Model: ARIMA(0,2,1)x(0,1,1)¹² s logaritmicou transformáciou

Očakávané priemerné charakteristiky chýb prognóz:

RMSE = 0,21 percentuálneho bodu, štandardná odchýlka

MAE = 0,15 percentuálneho bodu, priemerná absolútna odchýlka

MAPE = 1,12 % priemerná absolútna percentuálna chyba

Disponibilný počet uchádzačov o zamestnanie

Model: ARIMA(0,2,3)(0,1,1)¹² s logaritmicou transformáciou

Očakávané priemerné charakteristiky chýb prognóz:

RMSE = 5 118 osôb, štandardná odchýlka

MAE = 3 592 osôb, priemerná absolútna odchýlka

MAPE = 1,09 % priemerná absolútna percentuálna chyba

Miera nezamestnanosti počítaná z disponibilného počtu uchádzačov o zamestnanie

Model : ARIMA(0,2,1)x(0,1,1)¹² s logaritmicou transformáciou

Očakávané priemerné charakteristiky chýb prognóz:

RMSE = 0,23 percentuálneho bodu, štandardná odchýlka

MAE = 0,16 percentuálneho bodu, priemerná absolútna odchýlka

MAPE = 1,34 %, priemerná absolútna percentuálna chyba

Prognózy krátkodobého vývoja: 2. štvrťrok 2015 až 3. štvrťrok 2016

Očakávaná miera zamestnanosti 20-64 ročných v %; 2. štvrťrok 2015 – 3. štvrťrok 2016

Obdobie	Odhad	Dolná 95,0% hranica	Horná 95,0% hranica
Q2/15	66,68	65,51	67,84
Q3/15	67,35	65,29	69,42
Q4/15	67,32	64,23	70,41
Q1/16	67,04	62,83	71,26
Q2/16	67,70	62,18	73,21
Q3/16	68,38	61,44	75,32

Očakávaná miera nezamestnanosti v %; 2. štvrťrok 2015 – 3. štvrťrok 2016

Obdobie	Odhad	Dolná 95,0% hranica	Horná 95,0% hranica
Q2/15	11,58	10,39	12,77
Q3/15	11,05	8,63	13,47
Q4/15	10,78	6,82	14,73
Q1/16	10,68	4,82	16,53
Q2/16	9,77	2,29	17,25
Q3/16	9,26	-0,21	18,72

Očakávané voľné pracovné miesta; 2. štvrťrok 2015 – 3. štvrťrok 2016

Obdobie	Odhad	Dolná 95,0% hranica	Horná 95,0% hranica
Q2/15	16 717	13 924	19 509
Q3/15	16 786	12 160	21 411
Q4/15	16 190	9 736	22 643
Q1/16	17 689	8 247	27 131
Q2/16	17 463	5 602	29 324
Q3/16	17 527	2 917	32 136

Očakávané voľné pracovné miesta; jún – november 2015

Obdobie	Odhad	Dolná 95,0% hranica	Horná 95,0% hranica
6/15	22 750	17 737	29 179
7/15	22 830	16 056	32 462
8/15	23 463	15 246	36 109
9/15	23 496	14 282	38 654
10/15	23 696	13 582	41 341
11/15	23 479	12 761	43 198

Prognóza je určená pomocou kombinácie sezónnej dekompozície a Brownovho exponenciálneho vyrovnávania na základe časového radu — v prípade miery ne/zamestnanosti a voľných pracovných miest 29 štvrťročných období (2008Q1-2015Q1).

Miera zamestnanosti 20-64 ročných v % v SR

Model: Brownov model lineárneho exponenciálneho vyrovnávania s konštantou $\alpha=0,7247$ a sezónnymi indexmi (%): Q1:99,35; Q2:99,90; Q3:100,57; Q4:95,59
Očakávané priemerné charakteristiky chýb prognóz:
RMSE = $\pm 0,64$ percentuálneho bodu, štandardná odchýlka
MAE = 0,43 percentuálneho bodu, priemerná absolútna odchýlka
MAPE = 0,65%, priemerná absolútna percentuálna chyba
Prameň vstupných štatistických údajov:
⇒ Štatistický úrad SR, štvrťročné výberové zisťovanie pracovných síl v domácnostiach (VZPS)

Miera nezamestnanosti v % v SR

Model: Brownov model lineárneho exponenciálneho vyrovnávania s konštantou $\alpha=0,8907$ a sezónnymi indexmi (%): Q1:103,22; Q2:98,83; Q3:98,16; Q4:99,79
Očakávané priemerné charakteristiky chýb prognóz:
RMSE = $\pm 0,67$ percentuálneho bodu, štandardná odchýlka
MAE = 0,43 percentuálneho bodu, priemerná absolútna odchýlka
MAPE = 3,61 % priemerná absolútna percentuálna chyba
Prameň vstupných štatistických údajov:
⇒ Štatistický úrad SR, VZPS.

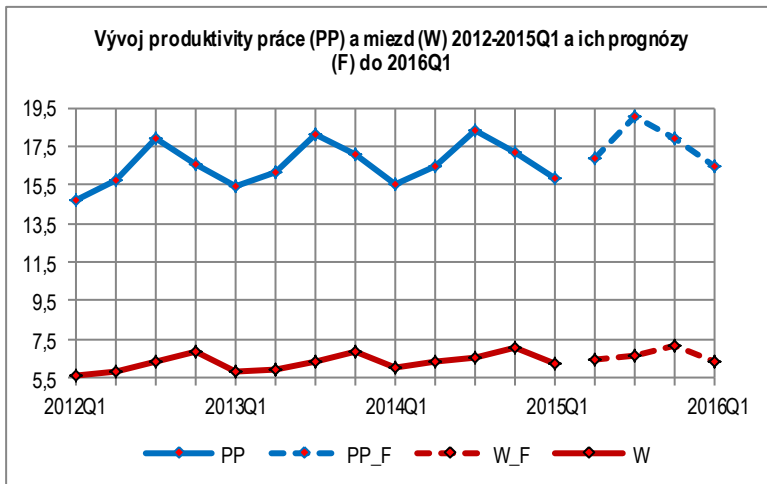
Počet voľných pracovných miest zistených ŠÚ SR

Model: Brownov model lineárneho exponenciálneho vyrovnávania s konštantou $\alpha=0,6674$ a sezónnymi indexmi (%): Q1:103,31; Q2:10,90; Q3:100,20; Q4:95,59
Očakávané priemerné charakteristiky chýb prognóz:
RMSE = $\pm 1 527$ voľných pracovných miest, štandardná odchýlka
MAE = 1 019 miest, priemerná absolútna odchýlka
MAPE = 5,93% priemerná absolútna percentuálna chyba
Prameň vstupných štatistických údajov:
⇒ Štatistický úrad SR, štvrťročné výberové zisťovanie voľných pracovných miest v podnikoch

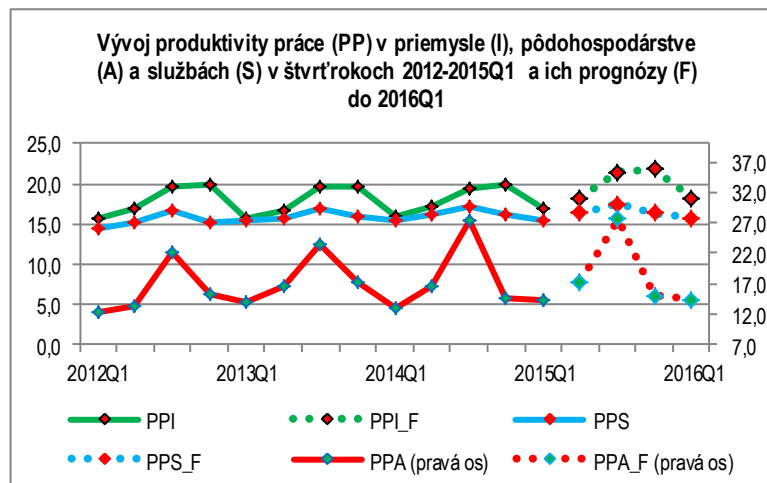
Počet voľných miest evidovaných úradmi práce sociálnych vecí a rodiny

Obdobie analýzy: m1/2001- m5/2015
Model: ARIMA(0,1,0)x(0,0,1)12
Očakávané priemerné charakteristiky chýb prognóz:
RMSE = $\pm 1 622$ voľných pracovných miest, štandardná odchýlka
MAE = 1 088 miest, priemerná absolútna odchýlka
MAPE = 8,9 %, priemerná absolútna percentuálna chyba
Prameň vstupných štatistických údajov:
⇒ ÚPSVAR mesačne evidované údaje

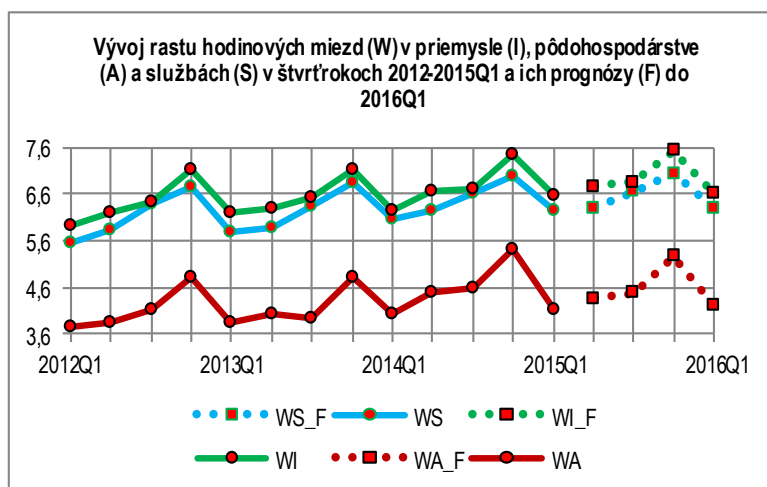
Produktivita práce, mzdy



Prameň: Eurostat, ŠÚ SR; model ARIMA



Prameň: Eurostat, ŠÚ SR; model ARIMA



Prameň: Eurostat, ŠÚ SR; model ARIMA

Analýza časových radov reálnych hodinových miezd a hodinovej produktivity práce sa vykonala za celé národné hospodárstvo a v členení na 3 hlavné sektory poľnohospodárstvo (A podľa NACE 2), priemysel (B – F) a služby (G – U).

Použité údaje pochádzajú z databázy Eurostatu podľa metodiky ESA2010. Nominálne údaje v bežných cenách jednotlivých období (štvrtrokov) je potrebné očistiť o cenové vplyvy, čím sa získajú medzičasovo porovnateľné reálne údaje. Čisté mzdy (D11 ako subagregátu D1 odmeny zamestnancov) sú deflovaním indexom **CPI** (*consumer price index = index spotrebiteľských cien*) podľa národnej metodiky na báze dec. 2010 (Slovstat) prevedené na údaje o celkových vyplatených reálnych čistých mzdách. CPI za obdobie 1997Q1 – 2000Q4 prepočítané na báze dec. 2000 poskytol Štatistický úrad SR. Údaje o *hrubej pridanej hodnote (HPH)* v stálych cenách roku 2010 za národné hospodárstvo i v sektorovom členení pochádzajú z Eurostatu. Údaje o hodinách odpracovaných zamestnancami i celkový počet odpracovaných hodín v jednotlivých sektoroch slúžia na výpočet hodinových ukazovateľov miezd a produktivity práce. Časové rady reálnej produktivity práce a reálnych miezd majú rastúci trend pri znižujúcom sa podiele miezd na produktivite. Pre absenciu údajov v potrebnom členení je do HPH aj počtu odpracovaných hodín pri výpočte produktivity práce zahrnutý aj výkon SZČO. Pri približne konštantnom podiele hodín odpracovaných zamestnancami na celkovom počte odpracovaných hodín v období od roku 2005 však možno z klesajúceho podielu reálnych miezd na produktivite vyvodíť klesajúci podiel reálnych miezd v štruktúre pridanej hodnoty.

Časové rady produktivity a miezd sa vyznačujú výraznou sezónnosťou. Maximá pri produktivite sú pozorované v 3. štvrtroku, najvýraznejšie v sektore poľnohospodárstva. Mzdy dosahujú maximá v 4. štvrtroku.

Modely ARIMA použité na prognózovanie využívajú iba minulé hodnoty prognózovanej veličiny (mzdy, pridaná hodnota). V krátkodobých prognózach napriek svojej jednoduchosti **dosahujú často lepšie výsledky vyjadrené malými chybami prognóz ako zložité štruktúrne modely s viacerými premennými**. Dokážu dobre zachytiť pravidelnosť vývoja (sezónnosť) a z tohto hľadiska sú vhodným prognostickým nástrojom najmä pre sektory priemyslu a služieb. Sektor poľnohospodárstva vykazuje najnepravidelnejší vývoj závislý od nepredvídateľných vplyvov počasia, čo sa odráža vo vyššej chybovosti prognóz.

Odpracované hodiny:

http://appsso.eurostat.ec.europa.eu/nui/show.do?dataset=namq_10_pe&lang=en

HPH, nominálne mzdy:

http://appsso.eurostat.ec.europa.eu/nui/show.do?dataset=namq_10_gdp&lang=en

CPI (index spotrebiteľských cien):

http://www.statistics.sk/pls/elisw/objekt.send?uic=1486&m_sso=3&m_so=16&ic=46

Prognózy krátkodobého vývoja 2. štvrťrok 2015 — 1. štvrťrok 2016

Obdobie	Odhad	Dolná 95,0% hranica	Horná 95,0% hranica
---------	-------	---------------------	---------------------

Očakávaná produktivita práce v hospodárstve SR v eur/hod.:

Q2/15	16,91	16,08	17,74
Q3/15	19,02	17,89	20,15
Q4/15	17,91	16,76	19,07
Q1/16	16,52	15,42	17,62

Očakávaná produktivita práce v poľnohospodárstve v €/h:

Q2/15	17,31	12,72	21,90
Q3/15	17,56	19,35	35,77
Q4/15	15,05	10,46	19,63
Q1/16	14,46	9,86	19,05

Očakávaná produktivita práce v priemysle v €/h:

Q2/15	18,52	15,96	20,54
Q3/15	21,43	18,25	24,61
Q4/15	21,84	18,42	25,26
Q1/16	18,27	15,35	21,19

Očakávaná produktivita práce v službách v €/h:

Q2/15	16,33	15,06	17,60
Q3/15	17,47	16,07	18,88
Q4/15	16,36	15,04	17,67
Q1/16	15,81	14,54	17,08

Očakávaná **mzda** v hospodárstve SR v eur/hod.:

Q2/15	6,43	6,12	6,74
Q3/15	6,71	6,35	7,07
Q4/15	7,21	6,84	7,59
Q1/16	6,36	5,99	6,74

Očakávaná mzda v poľnohospodárstve v €/h:

Q2/15	4,36	3,98	4,74
Q3/15	4,47	4,05	4,90
Q4/15	5,28	4,84	5,71
Q1/16	4,20	3,77	4,64

Očakávaná mzda v priemysle v €/h:

Q2/15	6,78	6,40	7,15
Q3/15	6,88	6,47	7,28
Q4/15	7,54	7,13	7,95
Q1/16	6,62	6,20	7,03

Očakávaná mzda v službách v €/h:

Q2/15	6,30	5,97	6,63
Q3/15	6,65	6,26	7,03
Q4/15	7,05	6,65	7,45
Q1/16	6,29	5,88	6,70

Obdobie analýzy: Q1/1997-Q1/2015**Produktivita práce v hospodárstve SR:**Hospodárstvo SR spolu:Model: ARIMA (0,0,0)x(1,1,4)⁴

Očakávané priemerné charakteristiky chýb prognóz:

RMSE = 0,303 €/h, štandardná odchýlka

MAE = 0,249 €/h, priemerná absolútna odchýlka

MAPE = 1,91% priemerná absolútna percentuálna chyba

Model podhodnocuje skutočnosť.

Sektor poľnohospodárstva:Model: ARIMA (0,0,0)x(1,1,6)⁴

RMSE = 1,614 €/h, štandardná odchýlka

MAE = 1,133 €/h, priemerná absolútna odchýlka

MAPE=10,057 priemerná absolútna percentuálna chyba

Model nadhodnocuje skutočnosť.

Sektor priemyslu:Model: ARIMA (0,0,0)x(1,1,4)⁴

RMSE = 0,802 €/h, štandardná odchýlka

MAE = 0,570 €/h, priemerná absolútna odchýlka

MAPE = 4,39% priemerná absolútna percentuálna chyba

Model nadhodnocuje skutočnosť.

Sektor služieb:Model: ARIMA (0,0,0)x(1,1,2)⁴

RMSE = 0,520 €/h, štandardná odchýlka

MAE = 0,432 €/h, priemerná absolútna odchýlka

MAPE = 3,13% priemerná absolútna percentuálna chyba

Model podhodnocuje skutočnosť.

Mzda v hospodárstve SR:Hospodárstvo SR spolu:Model: ARIMA (0,0,0)x(1,1,4)⁴

RMSE = 0,208 €/h, štandardná odchýlka

MAE = 0,168 €/h, priemerná absolútna odchýlka

MAPE = 3,04% priemerná absolútna percentuálna chyba

Model podhodnocuje skutočnosť.

Sektor poľnohospodárstva:Model: ARIMA (0,0,0)x(1,1,0)⁴

RMSE = 0,186 €/h, štandardná odchýlka

MAE = 0,155 €/h, priemerná absolútna odchýlka

MAPE = 4,16% priemerná absolútna percentuálna chyba

Model podhodnocuje skutočnosť.

Sektor priemyslu:Model: ARIMA (0,0,0)x(1,1,4)⁴

RMSE = 0,182 €/h, štandardná odchýlka

MAE = 0,146 €/h, priemerná absolútna odchýlka

MAPE = 2,58% priemerná absolútna percentuálna chyba

Model podhodnocuje skutočnosť.

Sektor služieb:Model: ARIMA (0,0,0)x(1,1,4)⁴

RMSE = 0,162 €/h, štandardná odchýlka

MAE = 0,135 €/h, priemerná absolútna odchýlka

MAPE = 2,44% priemerná absolútna percentuálna chyba

Model nadhodnocuje skutočnosť.

Zdroje, metodológia, definície

Základné zdroje štatistických údajov:

- **Štatistický úrad Slovenskej republiky (ŠÚ SR) www.statistics.sk**
 - ⇒ kalendár prvého zverejnenia údajov: <http://slovak.statistics.sk/wps/portal/ext/products/Prve-Zverejnenie-Kalendar>
 - ⇒ metodické listy základných ukazovateľov: <http://portal.statistics.sk/showdoc.do?docid=2655>
 - ⇒ sociálne štatistiky: <http://portal.statistics.sk/showdoc.do?docid=23>
 - ⇒ trh práce: <http://portal.statistics.sk/showdoc.do?docid=5613>
 - ⇒ výberové zisťovanie pracovných síl (VZPS) - spracovanie a uverejňovanie štvrťročne metodika súhrnne: <http://portal.statistics.sk/showdoc.do?docid=1644>
 - ⇒ podnikové výkazníctvo: spracovanie a uverejňovanie výsledkov mesačne, štvrťročne; metodické vysvetlivky sú uvedené na: [http://app.statistics.sk/wmetis/kzuk_z/ml_lst.jsp?lang=sk&wklasif=15&naz=Trh práce](http://app.statistics.sk/wmetis/kzuk_z/ml_lst.jsp?lang=sk&wklasif=15&naz=Trh prace)
 - ⇒ elektronické publikácie na stiahnutie: <http://portal.statistics.sk/showdoc.do?docid=4031>
 - ⇒ Slovstat - databáza s časovými radmi: <http://www.statistics.sk/pls/elisw/vbd>
- **Eurostat - Európsky štatistický úrad <http://ec.europa.eu/eurostat/help/new-eurostat-website>**
 - ⇒ Publikácie, vr. štatistik o trhu práce na základe výberového zisťovania pracovných síl (Labour Force Survey): <http://ec.europa.eu/eurostat/publications/recently-published>
<http://ec.europa.eu/eurostat/data/browse-statistics-by-theme>
 - ⇒ prístup do databázy o zamestnanosti a nezamestnanosti - Employment and unemployment (LFS) ... „Select Data“ „Download“ <http://ec.europa.eu/eurostat/data/database>
 - ⇒ metodológia, definície: http://ec.europa.eu/eurostat/statistics-explained/index.php/Main_Page
<http://ec.europa.eu/eurostat/web/lfs/methodology/main-concepts>
 - ⇒ Europe 2020 Indicators: <http://ec.europa.eu/eurostat/web/europe-2020-indicators/europe-2020-strategy>
- **Ústredie práce, sociálnych vecí a rodiny (ÚPSVAR): http://www.upsvar.sk/statistiky.html?page_id=1247**
 - ⇒ mesačné štatistické údaje sú zverejňované 20. deň po vykazovanom období.
- **Prognózy vývoja:**
 - ⇒ Prognostický ústav SAV, model ARIMA (auto-regresný integrovaný proces kľzavých priemerov), bližšie informácie o metodológii na <http://www.ce-cesta.eu>

Vedecský časopis Prognostického ústavu SAV, číslo 3, rok 2015

Periodicita: štvrťročná

vychádza od júla 2012

ISSN 1339-0120

Redakčná rada: JUDr. Mgr. Martina Lubyová, PhD., prof. RNDr. Eva Rublíková, PhD., Ing. Ľubica Gajdošová, Ing. Edita Nemcová, PhD., Ing. Elena Fifeková, PhD.

Email: progluby@savba.sk

Fulltext dostupný na <http://www.prog.sav.sk>, <http://ce-cesta.eu/bulletin-prognostickeho-ustavu-sav-projekt-ce-cesta/>

Autori tohto čísla: prof. RNDr. Eva Rublíková, PhD., Ing. Ľubica Gajdošová, JUDr. Mgr. Martina Lubyová, PhD., Ing. Eduard Nežinský, PhD.