

Zamestnanosť



ISSN 1339-0120

V roku 2012 zamestnanosť SR podľa výberového zisťovania pracovných síl (VZPS) dosiahla v priemere 2 329 tis. osôb, medziročne sa zvýšila o 13,7 tis., t.j. o 0,6% (index = prepočet ŠÚ SR na obyvateľstvo k 1.1.2012 podľa SODB 2011); medziročný index 2011/10 bol 1,5%.

V 4. štvrtroku 2012 zamestnanosť podľa VZPS dosiahla 2 313,7 tis. osôb, medziročne poklesla indexom -0,1%; medziročný index 2011Q4/2010Q4 bol 0,5%.

Zamestnanosť podľa podnikového výkazníctva dosiahla v roku 2012 v priemere 2 191,3 tis. osôb, medziročne poklesla o 0,1%, t.j. -1,3 tis. osôb.

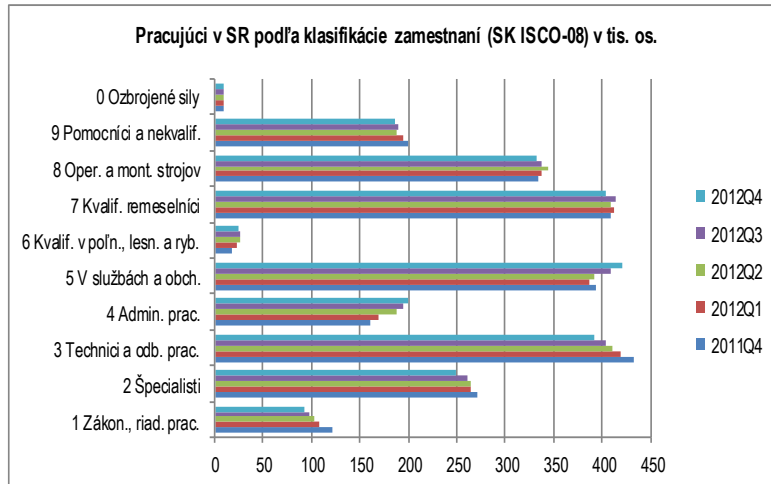
Priemerná nominálna mesačná mzda v roku 2012 sa zvýšila o 2,4% na 805 eur; v 12Q4 875 eur (3,2%); index reálnej mzdy 2012/11 -1,2%.

Minimálna mzda 327,20 eur (2012), 337,70 eur (2013)

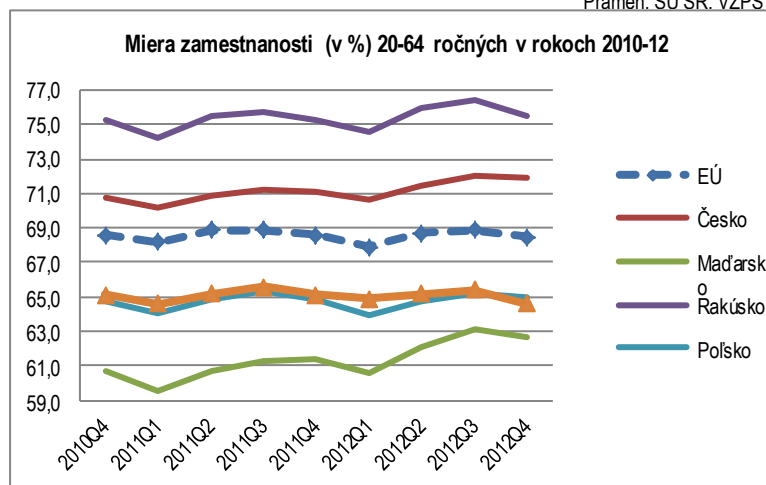
V tomto čísle nájdete:

Základné trendové údaje zamerané na:

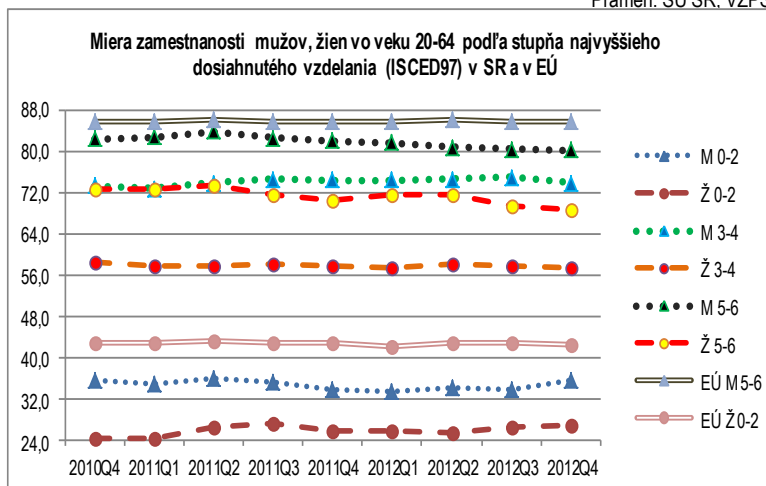
- Zamestnanosť** 1
- Nezamestnanosť** 2
- Voľné pracovné miesta** 4
- Prognózy** 5
- Zdroje, metodológia, definície** 7



Prameň: ŠÚ SR, VZPS



Prameň: ŠÚ SR, VZPS



Prameň: Eurostat, VZPS

Miera zamestnanosti v roku 2012 (priemerné ročné údaje):

* celková (20-64 r.) = 65,1%; v EÚ-27 = 68,5%; poradie SR od najvyššej MZ v EÚ-27: 18.=2012; 18.=2011; 20.=2010;

* žien (20-64 r.) = 57,3%; v EÚ-27 = 62,4%; poradie SR od najvyššej MZ v EÚ-27: 21.=2012; 21.=2011; 21.=2010;

* mužov (20-64 r.) = 72,8%; v EÚ-27 = 74,6%; poradie SR od najvyššej MZ v EÚ-27: 14.=2012; 16.=2011; 18.=2010;

* starších spolu (55-64 r.) = 43,1%; v EÚ-27 = 48,9%; poradie SR od najvyššej MZ v EÚ-27: 18.=2012; 18.=2011; 19.=2010;

* žien (55-64 r.) = 33,6%; v EÚ-27 = 41,8%; poradie SR od najvyššej MZ v EÚ-27: 19.=2012; 21.=2011; 23.=2010;

* mužov (55-64 r.) = 53,6%; v EÚ-27 = 56,4%; poradie SR od najvyššej MZ v EÚ-27: 12.=2012; 14.=2011; 13.=2010;

* mladých spolu (20-24 r.) = 34,9%; v EÚ-27 = 48,5%

* mladých spolu (25-29 r.) = 68,0%; v EÚ-27 = 71,1%

* nízkokvalifikovaných (20-64 r.) = 29,5%; v EÚ-27 = 52,2%; poradie SR od najvyššej MZ v EÚ-27: 27.=2012; 27.=2011; 27.=2010;

Priemerný týždenný počet skutočne odpracovaných hodín v SR (40,8h) významne prevyšuje priemer EÚ-27(37,3h); významnejšie u žien (39,5; 33,6h).

Nezamestnanosť

Dlhodobý vývoj

Krátkodobý vývoj

Prognóza krátkodobého vývoja (tabuľky na s. 5-6)

Nezamestnanosť v roku 2012 (podľa ŠÚ SR, VZPS):

* **medziročný rast počtu nezamestnaných o 3,5% na 377,5 tis. osôb** (index = prepočet ŠÚ SR na obyvateľstvo k 1.1.2012 podľa SODB 2011); medziročný index 2011/10 bol pokles -5,4%.

* **medziročný rast miery nezamestnanosti o 0,4 p.b. na 14,0%; u žien rast o 0,9 p.b. na 14,5%, u mužov pokles o -0,1 p.b. na 13,5%**

* **podiel dlhodobej nezamestnanosti** (viac ako 1 rok) na celkovej nezamestnanosti dosiahol **63,8%** (240,7 tis. osôb); viac ako 2 roky na celku **45,2%** (170,4 tis. osôb).

Nezamestnanosť v 4. štvrtroku 2012 (podľa Eurostatu):

⇒ **v EÚ-27 miera nezamestnanosti = 10,6%**; poradie SR od najvyššej MNZ v EÚ-27: 4.=2012Q4; 6.=2011Q4; 6.=2010Q4;

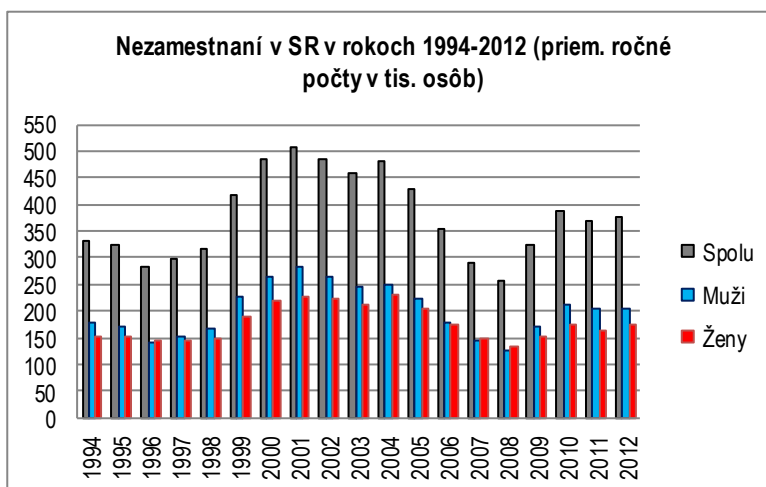
⇒ **miera nezamestnanosti mládeže (15-24 r. spolu) SR = 36,1%**; v EÚ-27 = 23,2%; poradie SR od najvyššej MNZ v EÚ-27: 5.=2012Q4; 4.=2011Q4; 3.=2010Q4;

⇒ **miera nezamestnanosti mládeže (15-24 r. so základným a nižším ako stredoškolským vzdelaním) SR = 62,7%**; v EÚ-27 = 30,0%; v SR je priebežne najvyššia za všetkých štátov EÚ;

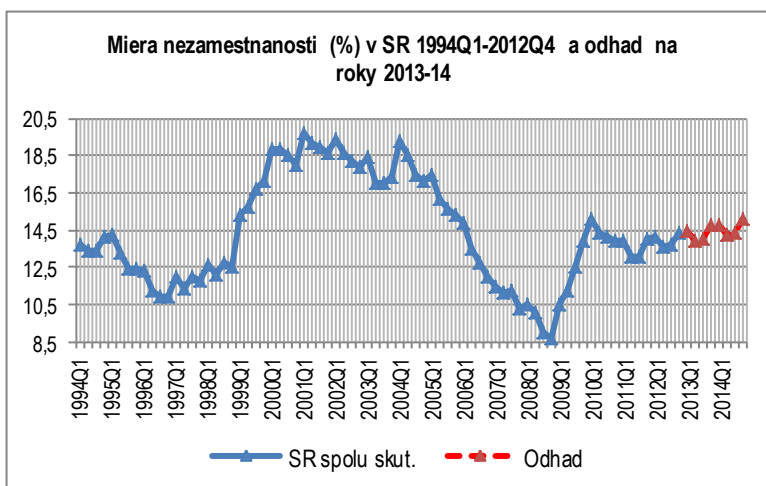
⇒ **miera nezamestnanosti mládeže (25-29 r.) SR = 18,5%**; v EÚ-27 = 14,3%; poradie SR od najvyššej MNZ v EÚ-27: 5.=2012Q4; 4.=2011Q4; 7.=2010Q4;

⇒ **miera nezamestnanosti starších (55-64 r.) SR = 11,5%**; v EÚ-27 = 7,4%; poradie SR od najvyššej MNZ v EÚ-27: 6.=2012Q4; 7.=2011Q4; 5.=2010Q4;

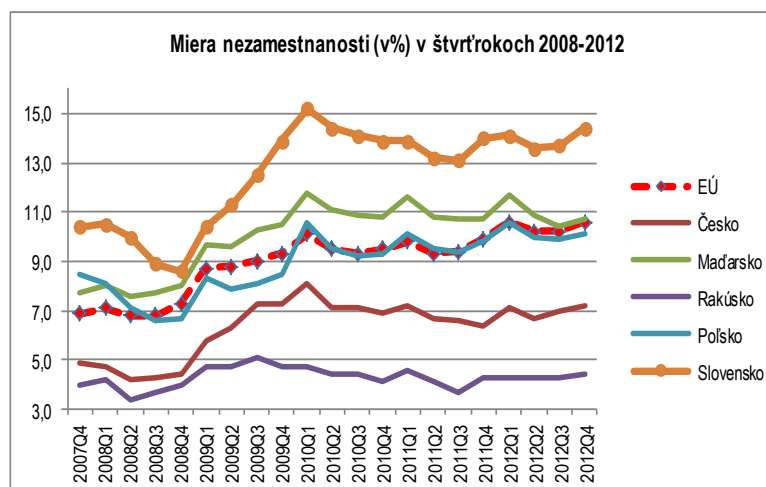
⇒ **podiel dlhodobej nezamestnanosti mládeže SR (15-24 r.) = 58,9%**; v EÚ-27 = 33,3%; v SR je priebežne najvyššia za všetkých štátov EÚ.



Prameň: ŠÚ SR, VZPS



Prameň: ŠÚ SR—VZPS; model ARIMA



Prameň: Eurostat, VZPS

Nezamestnanosť

Dlhodobý vývoj

Krátkodobý vývoj

Prognóza krátkodobého vývoja (tabuľky na s. 5-6)

Nezamestnanosť podľa evidencie úradov práce, sociálnych vecí a rodiny (ÚPSVAR):

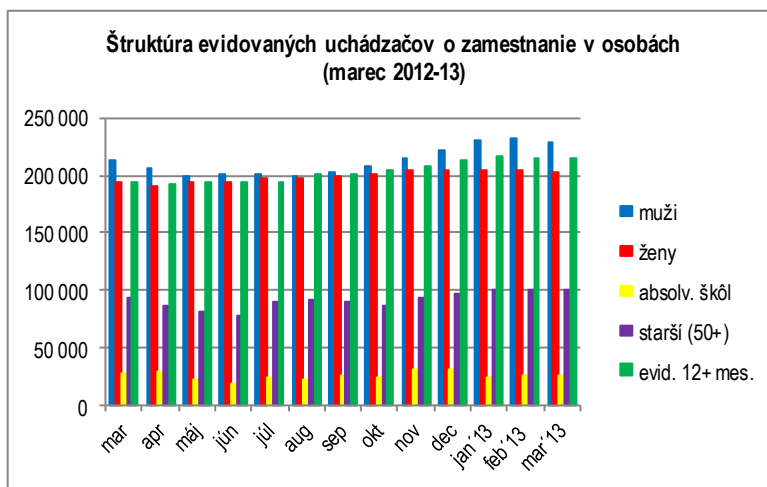
Koncom **marca 2013** bolo úradmi práce, sociálnych vecí a rodiny evidovaných v SR **431,4 tis.** uchádzačov o zamestnanie (**UoZ**), z toho **disponibilných 396,3 tis.** s mierou **nezamestnanosti (MNZ) 14,68%** (koncom marca 2012: **13,69%**).

Z nedisponibilných UoZ (35 130 osôb) koncom marca 2013 bolo **75,2%** pre dočasnú pracovnú neschopnosť a ošetrovanie člena rodiny a **24,6%** na absolventskej praxi.

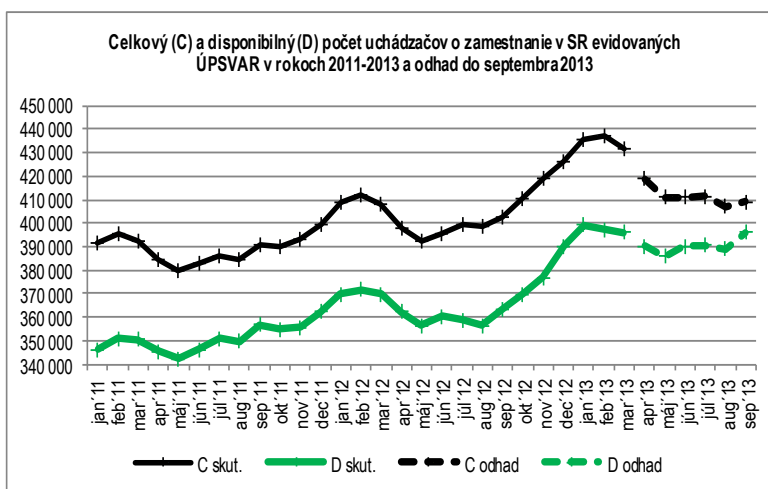
Koncom marca 2013 v **45 okresoch** (z celkového počtu 79) **klesla MNZ**; v 2 okresoch MNZ bola vyššia ako 30%; v 19 okresoch 20-30% a v 19 okresoch nižšia ako 10%.

V priemere za rok 2012 bolo evidovaných 405 889 UoZ, medziročne (oproti roku 2011) nárast o 16 625 osôb, t. j. o 4,27 %.

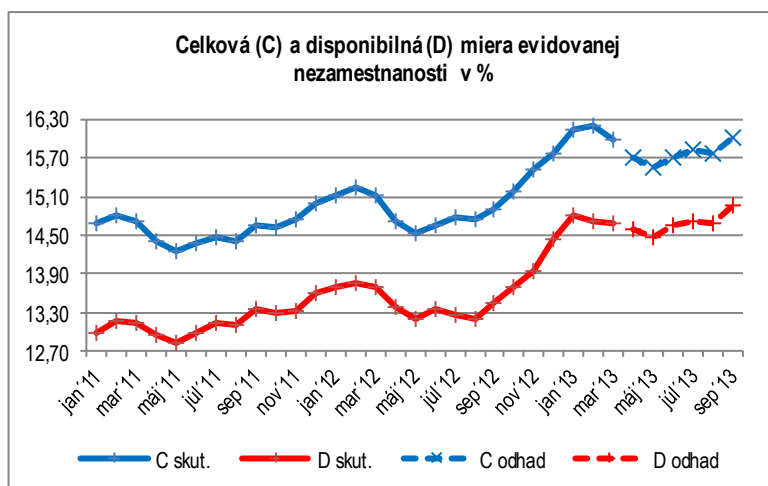
Priemerná evidovaná disponibilná miera nezamestnanosti za rok 2012: 13,59 %, v roku 2011: **13,16 %**).



Prameň: ÚPSVAR

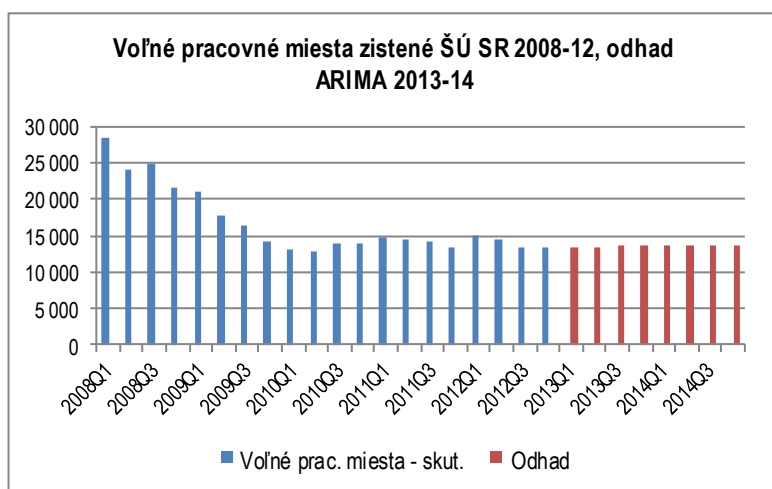


Prameň: ÚPSVAR; model ARIMA

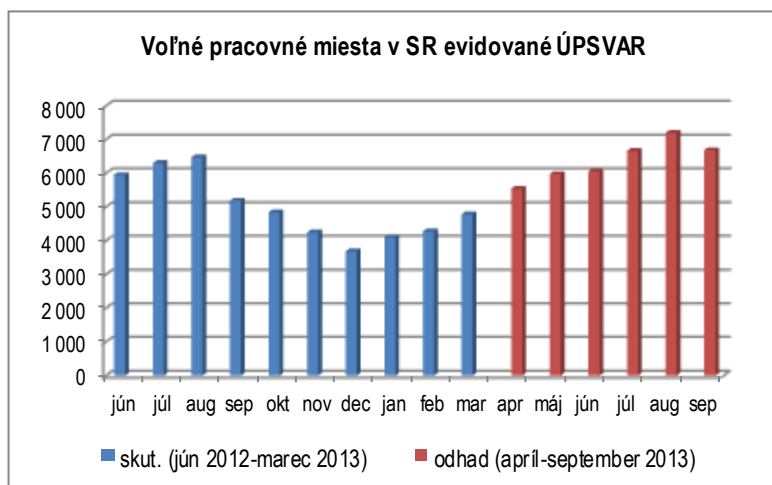


Prameň: ÚPSVAR; model ARIMA

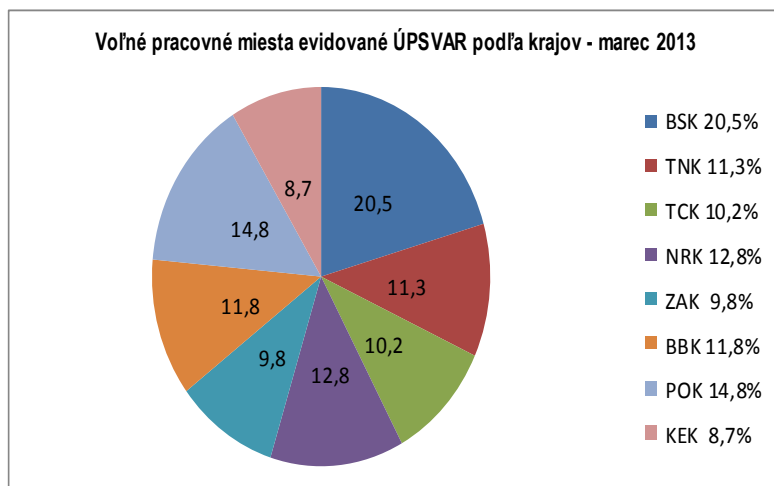
Voľné pracovné miesta



Prameň: ŠÚ SR; model ARIMA



Prameň: ÚPSVAR; model ARIMA



Prameň: ÚPSVAR

Dlhodobý vývoj

Krátkodobý vývoj +

Prognóza krátkodobého vývoja

Podľa ŠÚ SR - štvrťročného štatistického výkazníctva vr. odhadu za živnostníkov:

V 4. štvrťroku 2012 bolo v hospodárstve SR k dispozícii v priemere **13 289 voľných pracovných miest** (novovytvorených, neobsadených a uvoľnených). Oproti 4. štvrťroku 2011 **pokles** o 1,3%.

Miera voľných pracovných miest v 4. štvrťroku 2012 bola v SR = 0,8%, v EÚ-27 = 1,4%; najvyššiu mieru zo susedných štátov má Rakúsko 1,5%; najnižšiu Poľsko 0,4%; v Česku a Maďarsku je 1,0%.

Vyššia miera VPM ako v priemere za celé hospodárstvo bola najmä vo verejnej správe, sociálnom zabezpečení (4,3 %), v dodávke elektriny, plynu a pary (2 %), vo finančných a poisťovacích činnostiach (1,9 %), v umení, zábave a rekreácii (1 %), v ťažbe a dobývaní (0,8 %) a v doprave a skladovaní (0,8 %).

Koncom roku 2012 úrady práce, sociálnych vecí a rodiny evidovali 3 689 voľných pracovných miest, čo je 56% konca roku 2011. Takto evidované pracovné miesta predstavujú zhruba tretinu - štvrtinu miest zisťovaných ŠÚ SR.

Koncom marca 2013 úrady práce, sociálnych vecí a rodiny evidovali 4 779 voľných pracovných miest, čo je 84,6% konca marca 2012 a 54,6% konca marca 2011.

Prognózy krátkodobého vývoja: apríl až september 2013

Očakávaný počet uchádzačov o zamestnanie evidovaných v úradoch práce, sociálnych vecí a rodiny v osobách; apríl – september 2013

Obdobie	Odhad	Dolná 95,0% hranica	Horná 95,0% hranica
4/13	418 996	408 593	429 400
5/13	410 864	387 601	434 126
6/13	411 201	372 275	450 127
7/13	411 278	354 296	468 259
8/13	406 891	329 738	484 044
9/13	408 876	309 635	508 117

Očakávaná celková miera evidovanej nezamestnanosti v %;

apríl — september 2013

Obdobie	Odhad	Dolná 95,0% hranica	Horná 95,0% hranica
4/13	15,71	14,78	16,64
5/13	15,55	14,22	16,88
6/13	15,71	14,07	17,35
7/13	15,84	13,93	17,75
8/13	15,78	13,63	17,94
9/13	16,00	13,63	18,38

Očakávaný disponibilný počet uchádzačov o zamestnanie evidovaných v úradoch práce, sociálnych vecí a rodiny v osobách; apríl – september 2013

Obdobie	Odhad	Dolná 95,0% hranica	Horná 95,0% hranica
4/13	390 138	378 543	401 733
5/13	385 855	359 928	411 782
6/13	390 224	346 839	433 609
7/13	390 627	327 119	454 136
8/13	388 863	302 872	474 855
9/13	395 969	285 359	506 579

Očakávané hodnoty disponibilnej miery evidovanej nezamestnanosti v %; apríl — september 2013

Obdobie	Odhad	Dolná 95,0% hranica	Horná 95,0% hranica
-			
4/13	14,58	14,06	15,11
5/13	14,47	13,52	15,42
6/13	14,66	13,22	16,09
7/13	14,71	12,74	16,68
8/13	14,68	12,13	17,23
9/13	14,97	11,79	18,14

Celkový počet uchádzačov o zamestnanie

Model: ARIMA(0,2,0)(0,1,1)¹²

Obdobie analýzy: m1/2001-m3/2013

Očakávané priemerné charakteristiky chýb prognóz:

RMSE = 5 174 osôb, štandardná odchýlka

MAE = 3 720 osôb, priemerná absolútna odchýlka

MAPE = 1,04 % priemerná absolútna percentuálna chyba

Prameň vstupných štatistických údajov:

⇒ Ústredie práce, sociálnych vecí a rodiny (ÚPSVAR)
mesačne evidované údaje

Miera evidovanej nezamestnanosti, počítanej z celkového počtu uchádzačov o zamestnanie

Model: ARIMA(0,2,1)x(0,1,1)¹²

Obdobie analýzy: m1/2001-m3/2013

Očakávané priemerné charakteristiky chýb prognóz:

RMSE = 0,47 percentuálneho bodu, štandardná odchýlka

MAE = 0,26 percentuálneho bodu, priemerná absolútna odchýlka

MAPE = 2,00 % priemerná absolútna percentuálna chyba

Prameň vstupných štatistických údajov:

⇒ ÚPSVAR mesačne evidované údaje

Disponibilný počet uchádzačov o zamestnanie

Model: ARIMA(0,2,0)(0,1,1)¹²

Obdobie analýzy: m1/2001-m3/2013

Očakávané priemerné charakteristiky chýb prognóz:

RMSE = 5 736 osôb, štandardná odchýlka

MAE = 4 134 osôb, priemerná absolútna odchýlka

MAPE = 1,24 % priemerná absolútna percentuálna chyba

Prameň vstupných štatistických údajov:

⇒ Ústredie práce, sociálnych vecí a rodiny (ÚPSVAR)
mesačne evidované údaje

Miera nezamestnanosti počítaná z disponibilného počtu uchádzačov o zamestnanie

Model : ARIMA(0,2,1)x(0,1,1)¹²

Obdobie analýzy: m1/2001 – m3/2013

Očakávané priemerné charakteristiky chýb prognóz:

RMSE = 0,26 percentuálneho bodu, štandardná odchýlka

MAE = 0,20 percentuálneho bodu, priemerná absolútna odchýlka

MAPE = 1,65 %, priemerná absolútna percentuálna chyba

Prameň vstupných štatistických údajov:

⇒ ÚPSVAR mesačne evidované údaje

Prognózy krátkodobého vývoja: 1. štvrťrok 2013 až 4. štvrťrok 2014

Očakávaná miera nezamestnanosti v %; 1. štvrťrok 2013 – 4. štvrťrok 2014

Obdobie	Odhad	Dolná 95,0% hranica	Horná 95,0% hranica
Q1/13	14,45	12,98	15,91
Q2/13	13,95	11,14	16,76
Q3/13	14,05	10,35	17,74
Q4/13	14,75	10,34	19,15
Q1/14	14,80	8,94	20,65
Q2/14	14,30	6,73	21,87
Q3/14	14,40	5,44	23,36
Q4/14	15,10	4,93	25,26

Miera nezamestnanosti v % v SRModel: ARIMA (0,1,1)x(0,1,0)⁴

Obdobie analýzy: q1/1998-q4/2012

Očakávané priemerné charakteristiky chýb prognóz:

RMSE = 0,72 percentuálneho bodu, štandardná odchýlka

MAE = 0,57 percentuálneho bodu, priemerná absolútna odchýlka

MAPE = 4,03 % priemerná absolútna percentuálna chyba

Prameň vstupných štatistických údajov:

⇒ Štatistický úrad SR, štvrťročné výberové zisťovanie pracovných síl v domácnostiach (VZPS)

Očakávané voľné pracovné miesta; 1. štvrťrok 2013 – 4. štvrťrok 2014

Obdobie	Odhad	Dolná 95,0% hranica	Horná 95,0% hranica
Q1/13	13 394	10 551	16 232
Q2/13	13 350	9 335	17 364
Q3/13	13 516	8 599	18 433
Q4/13	13 724	8 046	19 401
Q1/14	13 724	5 789	21 658
Q2/14	13 724	4 045	23 403
Q3/14	13 724	2 570	24 878
Q4/14	13 724	1 269	26 179

Počet voľných pracovných miest zistených ŠÚ SR

Obdobie analýzy: q1/2008 - q4/2012

Model: ARIMA(0,1,0)x(0,0,1)⁴

RMSE = 1 132 voľných pracovných miest, štandardná odchýlka

MAE = 765 miest, priemerná absolútna odchýlka

MAPE = 4,4 % priemerná absolútna percentuálna chyba

Prameň vstupných štatistických údajov:

⇒ Štatistický úrad SR, štvrťročné výberové zisťovanie voľných pracovných miest v podnikoch

Očakávané voľné pracovné miesta; apríl – september 2013

Obdobie	Odhad	Dolná 95,0% hranica	Horná 95,0% hranica
4/13	5 543	2 003	9 083
5/13	5 977	807	11 148
6/13	6 062	-472	12 597
7/13	6 665	-1 115	14 446
8/13	7 202	-1 761	16 166
9/13	6 690	-3 422	16 801

Počet voľných miest evidovaných úradmi práce sociálnych vecí a rodiny

Obdobie analýzy: m1/2001- m3/2013

Model: ARIMA(0,2,1)x(0,1,1)¹²

Očakávané priemerné charakteristiky chýb prognóz:

RMSE = 1 767 voľných pracovných miest, štandardná odchýlka

MAE = 1 181 miest, priemerná absolútna odchýlka

MAPE = 10,70 %, priemerná absolútna percentuálna chyba

95 % interval spoľahlivosti je v dôsledku vysokej variability hodnôt radu veľmi široký, jeho interpretácia od júna 2013 nemá praktický význam.

Prameň vstupných štatistických údajov:

⇒ ÚPSVAR mesačne evidované údaje

Zdroje, metodológia, definície

Základné zdroje štatistických údajov:

- **Štatistický úrad Slovenskej republiky (ŠÚ SR) www.statistics.sk**
 - ⇒ kalendár prvého zverejnenia údajov: <http://portal.statistics.sk/showdoc.do?docid=5622>
 - ⇒ metodické listy základných ukazovateľov: <http://portal.statistics.sk/showdoc.do?docid=2655>
 - ⇒ sociálne štatistiky: <http://portal.statistics.sk/showdoc.do?docid=23>
 - ⇒ trh práce: <http://portal.statistics.sk/showdoc.do?docid=5613>
 - ⇒ výberové zisťovanie pracovných síl (VZPS) - spracovanie a uverejňovanie štvrťročne metodika súhrnne: <http://portal.statistics.sk/showdoc.do?docid=1644>
 - ⇒ podnikové výkonnosť: spracovanie a uverejňovanie výsledkov mesačne, štvrťročne; metodické vysvetlivky sú uvedené na: http://app.statistics.sk/wmetis/kzuk_z/ml_lst.jsp?lang=sk&wklasif=15&naz=Trh práce
 - ⇒ elektronické publikácie na stiahnutie: <http://portal.statistics.sk/showdoc.do?docid=4031>
 - ⇒ Slovstat - databáza s časovými radmi: <http://portal.statistics.sk/showdoc.do?docid=95>
- **Eurostat - Európsky štatistický úrad <http://epp.eurostat.ec.europa.eu/portal/page/portal/eurostat/home>**
 - ⇒ štatistiky o trhu práce vrátane výberového zisťovania pracovných síl (Labour Force Survey): http://epp.eurostat.ec.europa.eu/portal/page/portal/labour_market/labour_market_policy
 - ⇒ prístup do databázy o zamestnanosti a nezamestnanosti - Employment and unemployment (LFS) ... „Select Data“ „Download“ http://epp.eurostat.ec.europa.eu/portal/page/portal/employment_unemployment_lfs/data/database
 - ⇒ metodológia, definície: http://epp.eurostat.ec.europa.eu/portal/page/portal/employment_unemployment_lfs/methodology/definitions
 - ⇒ Europe 2020 Indicators: http://epp.eurostat.ec.europa.eu/portal/page/portal/europe_2020_indicators/headline_indicators
 - ⇒ publikácie - aktuálne: http://epp.eurostat.ec.europa.eu/portal/page/portal/publications/recently_published
- **Ústredie práce, sociálnych vecí a rodiny (ÚPSVAR): http://www.upsvar.sk/statistiky.html?page_id=1247**
 - ⇒ mesačné štatistické údaje sú zverejňované 20. deň po vykazovanom období.
- **Prognózy vývoja:**
 - ⇒ Prognostický ústav SAV, model ARIMA (auto-regresný integrovaný proces kĺzavých priemerov), bližšie informácie o metodológii na <http://www.ce-cesta.eu>

Vedecký časopis Prognostického ústavu SAV, číslo 2, rok 2013
Periodicita: štvrťročná vychádza od júla 2012
ISSN 1339-0120

Redakčná rada: JUDr. Mgr. Martina Lubyová, PhD., prof. RNDr. Eva Rublíková, PhD., Ing. Ľubica Gajdošová, Ing. Edita Nemcová, PhD., Ing. Elena Fifeková, PhD.

Email: progluby@savba.sk

Fulltext dostupný na <http://www.prog.sav.sk>, <http://ce-cesta.eu/bulletin-prognostickeho-ustavu-sav-projekt-ce-cesta/>

Autori tohto čísla: prof. RNDr. Eva Rublíková, PhD., Ing. Ľubica Gajdošová, JUDr. Mgr. Martina Lubyová, PhD.