

Zamestnanosť



September 2012

V 2. štvrtroku 2012 za-
mestnanosť podľa ŠÚ SR
(pri prepočte na obyvateľ-
stvo k 1.1.2012 podľa
SODB 2011):

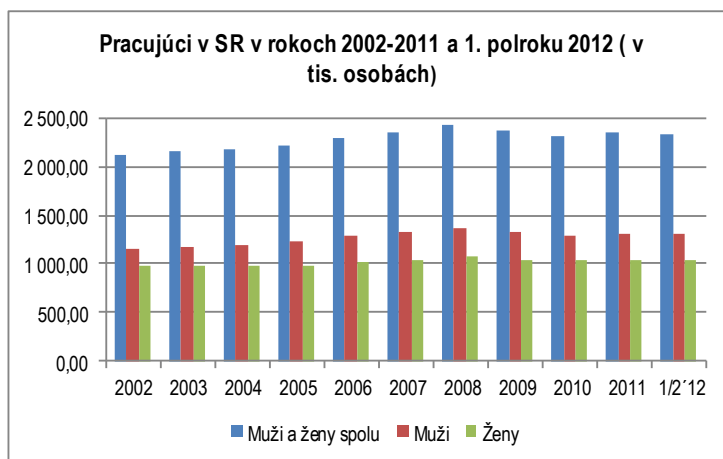
* sa zvýšila na 2334,7
tis. (medziročne o
15,5 tis. osôb, t.j. o
0,7%)

Bez spätného prepočtu medzi-
ročne zamestnanosť:

* poklesla absolútne o 20,9
tis. osôb; viac u žien (-12,1
tis.) ako u mužov (-8,8 tis.)

* poklesla relatívne o 0,9
p.b. ; v EÚ27 o 0,3 p.b.

* poklesla najmä v 1. a v 3.
skupine ISCO-08 ; vzrástla
najmä v 4. a 8. skupine



Miera zamestnanosti v 2.
štvrtroku 2012:

* celková (20-64 r.) =
65,2%; v EÚ-27 = 68,7%

* žien (20-64 r.) = 57,6%; v
EÚ-27 = 62,6%

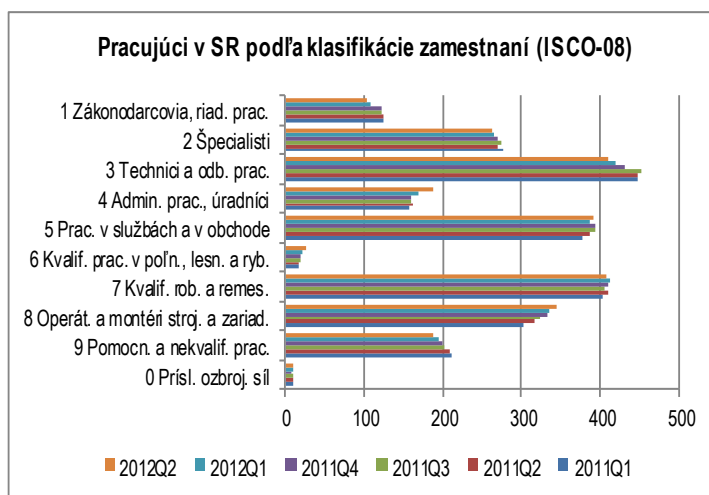
* mužov (20-64 r.) =
72,8%; v EÚ-27 = 74,8%

* starších spolu (55-64 r.)
= 43,3%; v EÚ-27 =
48,9%

* mladých spolu (20-24 r.)
= 35,3%; v EÚ-27 =
48,8%

* mladých spolu (25-29 r.)
= 67,3%; v EÚ-27 =
71,4%

* nízkokvalifikovaných (20
-64 r.) = 29,1%; v EÚ-27
= 52,5%



Priemerný týždenný počet
skutočne odpracovaných
hodín v SR a susediacich
ČŠ s výnimkou Rakúska
významne prevyšuje prie-
mer EÚ-27.

V tomto čísle nájdete:

Základné trendové
údaje zamerané na:

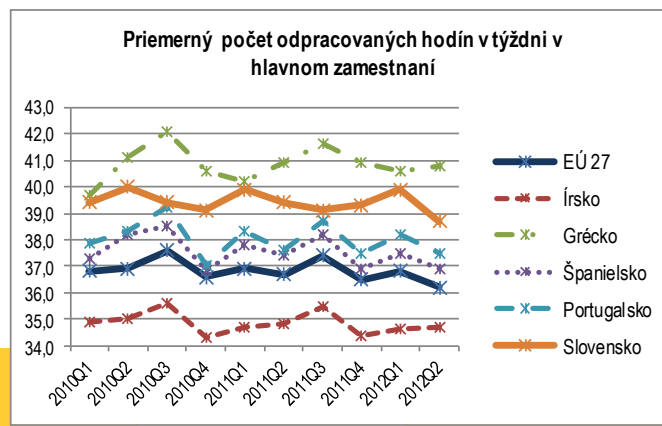
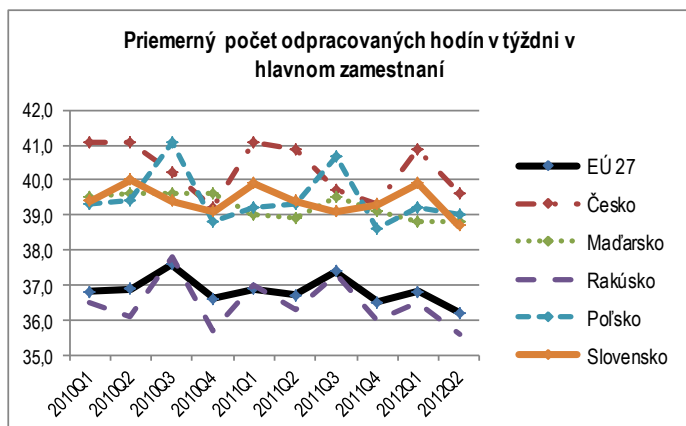
Zamestnanosť 1

Nezamestnanosť 2

Voľné pracovné 3

Prognózy 4

Zdroje, metodoló-
gia, definície 5



Nezamestnanosť

Dlhodobý vývoj

Krátkodobý vývoj +

Prognóza krátkodobého vývoja

Nezamestnanosť v 2. štvrtroku 2012 (podľa ŠÚ SR, VZPS):

* medziročný rast počtu nezamestnaných o 14,8 tis. (o 4,2%) na 368 tis. osôb

* medziročný rast miery nezamestnanosti o 0,4 p.b. na 13,6%; u žien rast o 1,1 p.b. na 14%, u mužov pokles o 0,2 p.b. na 13,3%

* podiel dlhodobej nezamestnanosti na celkovej nezamestnanosti dosiahol 62,9%

Nezamestnanosť v 2. štvrtroku 2012 (podľa Eurostatu):

⇒ v EÚ-27 miera nezamestnanosti = 10,2%

⇒ miera nezamestnanosti mládeže SR (15-24 r.) = 31,7%; v EÚ-27 = 22,4%

⇒ podiel dlhodobej nezamestnanosti mládeže SR = 57,8%; v EÚ-27 = 32,6%

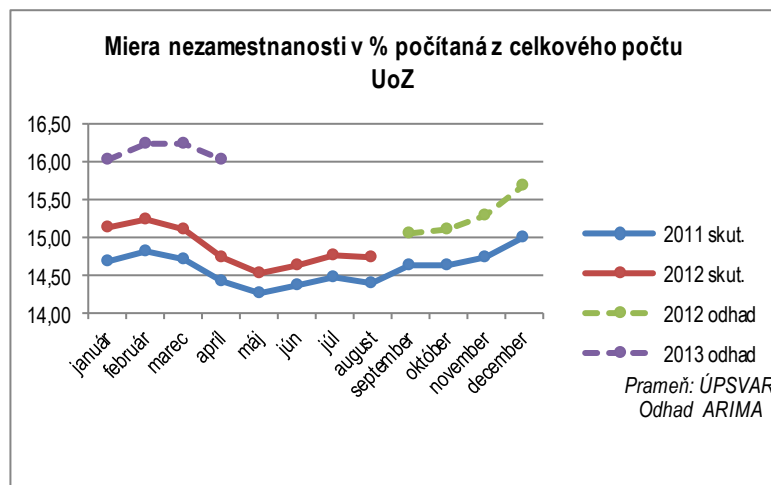
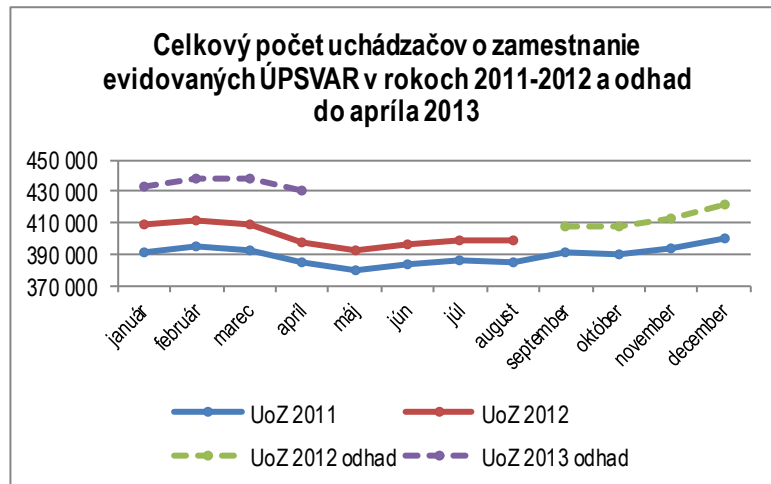
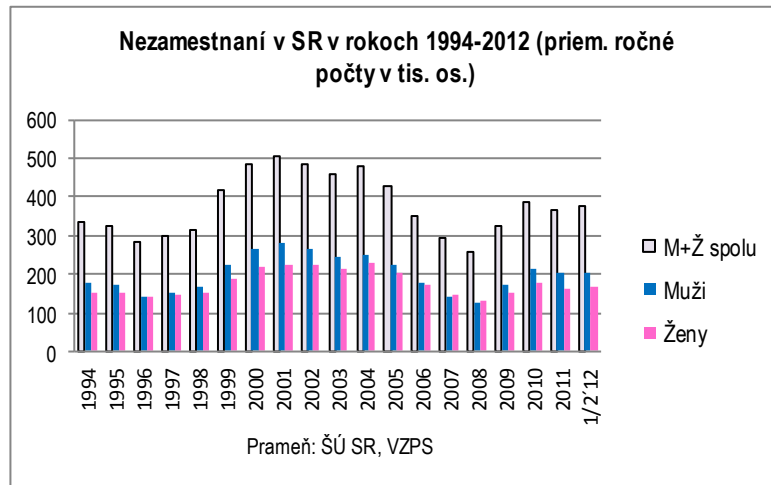
Prameň štatistických údajov:

⇒ ŠÚ SR: výberové zisťovanie pracovných síl;

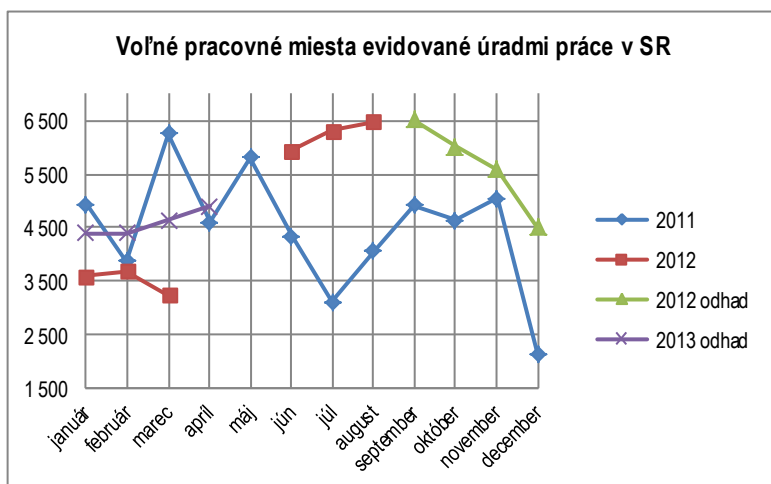
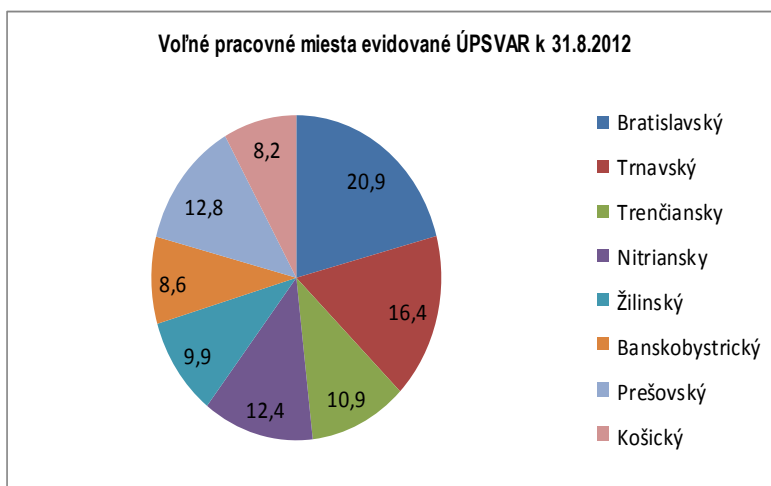
⇒ ÚPSVAR

⇒ databáza Eurostatu

⇒ Prognóza 2012-13 model ARIMA



Voľné pracovné miesta



Dlhodobý vývoj

Krátkodobý vývoj +

Prognóza krátkodobého vývoja

Podľa ŠÚ SR v 2.
štvrtroku 2012:

- počet voľných pracovných miest v 2. štvrtroku 2012 bol priemerne 14,6 tis., medziročne vzrástol o 1,6%
- miera voľných pracovných miest v SR = 0,8%, v EÚ-27 = 1,5%

Voľné pracovné miesta evidované ÚPSVAR - úradmi práce predstavujú zhruba tretinu miest zisťovaných ŠÚ SR

Prameň štatistických údajov:
 ⇒ ŠÚ SR: výberové zisťovanie;
 ⇒ ÚPSVAR mesačne evidované údaje
 ⇒ Prognóza 2012 model ARIMA

Prognózy krátkodobého vývoja: september 2012 až apríl 2013

Počet uchádzačov o zamestnanie evidovaných v úradoch práce, sociálnych vecí a rodiny; september 2012 – apríl 2013

Period	Forecast	Lower 95,0% Limit	Upper 95,0% Limit
9/12	407122,0	396737,0	417507,0
10/12	408179,0	384957,0	431401,0
11/12	412556,0	373698,0	451414,0
12/12	421367,0	364485,0	478249,0
1/13	433180,0	356161,0	510199,0
2/13	438752,0	339683,0	537821,0
3/13	438117,0	315237,0	560997,0
4/13	430829,0	282498,0	579161,0

Miera evidovanej nezamestnanosti, september 2012 – apríl 2013

Period	Forecast	Lower 95,0% Limit	Upper 95,0% Limit
9/12	15,0584	14,6564	15,4604
10/12	15,1129	14,2139	16,0118
11/12	15,2906	13,7864	16,7947
12/12	15,6744	13,4725	17,8763
1/13	16,0223	13,0409	19,0037
2/13	16,2325	12,3976	20,0675
3/13	16,2374	11,4808	20,9941
4/13	16,0090	10,2671	21,7508

Voľné pracovné miesta, september 2012 – apríl 2013

Period	Forecast	Lower 95,0% Limit	Upper 95,0% Limit
9/12	6523,91	4053,20	8994,61
10/12	6020,40	2204,89	9835,91
11/12	5594,78	816,31	10373,20
12/12	4498,38	-1063,55	10060,30
1/13	4388,87	-1845,38	10623,10
2/13	4395,76	-2432,83	11224,30
3/13	4626,37	-2737,71	11990,5
4/13	4899,69	-2953,32	12752,7

Celkový počet uchádzačov o zamestnanie

Model ARIMA(0,2,0)(0,1,1)¹²

Očakávané priemerné chyby prognóz:

RMSE = 5144, štandardná odchýlka

MAE = 3704, priemerná absolútna chyba

MAPE = 1,04 % priemerná absolútna percentuálna chyba

Model podhodnocuje skutočnosť

Overovanie presnosti prognóz za máj až august 2012

Keď sme porovnávali prognózy UoZ už zverejnené a určené rovnakým modelom na máj až august 2012 (t.j. s horizontom 4 mesiace dopredu) zistili sme, že skutočnosť sa od prognóz odchyľovala v priemere MAE = 1392 osôb, resp. o MAPE = 0,35 % v priemere. Model podhodnocoval skutočnosť.

Prameň štatistických údajov:

⇒ ÚPSVAR mesačne evidované údaje

Miera evidovanej nezamestnanosti, počítanej z celkového počtu UoZ v SR,

Obdobie analýzy: m1/2001-m8/2012

Model ARIMA(0,2,0)(0,1,1)¹²

Očakávané priemerné chyby prognóz:

RMSE = 0,2 štandardná odchýlka

MAE = 0,15 priemerná absolútna chyba

MAPE = 1,16 % priemerná absolútna percentuálna chyba

Model podhodnocuje skutočnosť

Overovanie presnosti prognóz za máj až august 2012

Keď sme porovnávali prognózy MN už zverejnené a určené rovnakým modelom na máj až august 2012 (t.j. s horizontom 4 mesiace dopredu) zistili sme, že skutočnosť sa od prognóz odchyľovala v priemere MAE = 0,06 resp. o MAPE = 0,42 % v priemere. Model podhodnocoval skutočnosť.

Prameň štatistických údajov:

⇒ ÚPSVAR mesačne evidované údaje

Počet evidovaných voľných miest v SR, ÚPSVAR

Obdobie analýzy: m1/2001-m8/2012, pričom neboli zahrnuté údaje o VPM za apríl-máj, ktoré ÚPSVAR nezverejnil —odhad je problematicky (čo sa prejavuje zápornou hranicou intervalu spoľahlivosti).

Model ARIMA(1,0,1)(1,0,1)¹²

Očakávané priemerné chyby prognóz:

RMSE = 1245 štandardná odchýlka

MAE = 954 priemerná absolútna chyba

MAPE = 7,00 % priemerná absolútna percentuálna chyba

Model podhodnocuje skutočnosť

Overovanie presnosti prognóz za máj až august 2012

Keď sme porovnávali prognózy VPM už zverejnené a určené rovnakým modelom na máj až august 2012 (t.j. s horizontom 4 mesiace dopredu) zistili sme, že skutočnosť sa od prognóz odchyľovala v priemere MAE = 248 resp. o MAPE = 3,97 % v priemere. Model podhodnocoval skutočnosť. V dôsledku širokého 95% intervalu spoľahlivosti pre

VPM, model ARIMA(1,0,1)(0,1,1)¹² indikuje záporné hodnoty dolnej hranice od decembra 2012 do apríla 2013, čo je spôsobené veľkou variabilitou hodnôt radu a rastúcim horizontom prognóz.

Prameň štatistických údajov:

⇒ ÚPSVAR mesačne evidované údaje

Zdroje, metodológia, definície

Všeobecná štatistická definícia podľa MOP (Medzinárodnej organizácie práce) - **Rezolúcia o štatistikách ekonomicky aktívneho obyvateľstva, zamestnanosti, nezamestnanosti a podzamestnanosti, prijatá 13. Medzinárodnou konferenciou štatistikov práce (október 1982)**

Medzi **zamestnaných** patria všetky osoby, staršie ako je určitý (špecifický) vek, ktoré v priebehu určitého krátkeho obdobia, buď jedného týždňa alebo jedného dňa, patrili do týchto kategórií:

- a) „platená zamestnanosť (zamestnanci)“
 1. „v práci“: osoby, ktoré v priebehu referenčného (vykazovaného) obdobia vykonávali nejakú prácu za mzdu alebo plat, v peniazoch alebo v naturáliách,
 2. „majú zamestnanie, ale nie sú v práci“: osoby, ktoré už pracovali vo svojom súčasnom zamestnaní, ale v priebehu referenčného obdobia neboli dočasne v práci a mali ešte formálnu väzbu k zamestnaniu. Táto formálna väzba k zamestnaniu musí byť určená vo svetle národných podmienok a okolností, podľa jedného alebo niekoľkých z týchto kritérií:
 - i) pokračujúci príjem mzdy alebo platu,
 - ii) uistenie o návrate do práce po skončení mimoriadnej udalosti, alebo dohoda o dátume návratu,
 - iii) trvanie neprítomnosti v práci, v priebehu ktorej pracujúci dostávajú kompenzačnú podporu bez povinnosti prijať inú prácu,
- b) „zamestnanosť vo vlastnom podniku (samozamestnanosť, zamestnanie neodmeňované mzdou)“:
 1. „v práci“: osoby, ktoré v priebehu referenčného obdobia vykonávali nejakú prácu pre zisk alebo rodinný príjem, v peniazoch alebo v naturáliách,
 2. „majú podnik, ale nie sú v práci“: osoby, ktoré mali podnik, ktorý môže byť priemyselným, obchodným, poľnohospodárskym podnikom alebo podnikom poskytujúcim služby ale, ktoré v priebehu referenčného obdobia dočasne nepracovali - neboli v práci z akéhokoľvek špecifického dôvodu.

Medzi **nezamestnaných** patria všetky osoby, staršie ako určitý špecifický vek, ktoré v priebehu vykazovaného obdobia boli:

- a) „bez práce“, t.j. neboli v platenom zamestnaní alebo v samozamestnaní, ako je uvedené v odseku o zamestnaných,
- b) „pripravené nastúpiť do práce (disponibilné pracovať)“, t.j. v priebehu referenčného obdobia boli k dispozícii pre platené zamestnanie alebo samozamestnanie, a
- c) „hľadali prácu“, t.j. v určenom predchádzajúcom období podnikli konkrétne kroky na účel získania plateného zamestnania alebo zamestnania vo vlastnom podniku. Medzi takéto určité kroky môže napr. patriť registrácia vo verejnej alebo súkromnej sprostredkovateľni práce; žiadosť o prijatie do pracovného pomeru odovzdaná zamestnávateľovi; hľadanie práce priamo na pracovisku, na farmách, v továrňach, trhoviskách alebo iných miestach, kde sa zhromažďujú pracujúci; podávanie vlastných inzerátov a odpovedanie na inzeráty v novinách; uchádzanie sa o pomoc u priateľov alebo príbuzných; zaobstarávanie si pôdy, budov, strojov a zariadení pre založenie vlastného podniku; vybavovanie záležitostí súvisiacich so zabezpečením finančných zdrojov; podávanie žiadostí o pracovné povolenia a licencie, atď.

Metóda výberového zisťovania pracovných síl (VZPS) v domácnostiach je štandardnou metódou odporúčanou medzinárodnými inštitúciami pod patronátom Medzinárodnej organizácie práce (International Labour Organisation). Legislatívnym základom pre vykonávanie tohto zisťovania v členských štátoch Európskej únie je *Nariadenie Rady (ES) č. 577/98 o organizácii výberového zisťovania pracovných síl v spoločenstve.*

Štatistický úrad SR www.statistics.sk spracúva a uverejňuje výsledky štvrťročne.

Sumárna metodika je uverejnená na <http://portal.statistics.sk/showdoc.do?docid=1644>

Podnikové výkazníctvo

Štatistický úrad SR www.statistics.sk spracúva a uverejňuje výsledky mesačne, štvrťročne.

Metodické vysvetlivky sú uvedené na : http://app.statistics.sk/wmetis/kzuk_z/ml_list.jsp?lang=sk&wklasif=15&naz=Trh práce

Štatistické údaje ÚPSVAR

Mesačne uverejňované na www.upsvar.sk = Ústredie práce, sociálnych vecí a rodiny

Prognózy vývoja

Prognostický ústav SAV, model ARIMA (auto-regresný integrovaný proces kĺzavých priemerov)
<http://www.ce-cesta.eu>