

Vnútoraná migrácia podľa najvyššieho dokončeného vzdelania na Slovensku.

Internal migration by education attainment in Slovakia

Mgr. Branislav Šprocha¹

Abstract:

This paper examines character, intensity and flows of internal migration by education attainment. Internal migration is, undoubtedly, one of the major components of the geographical organization of the society and it is an important process affecting regional development, and existence of regional differences. It is obvious that the migration of the population is primarily a synthetic evolutionary indicator of the interaction of a whole set of the social, economic, demographic and ecologic conditions on the one hand and of the actively behaving subjects on the other hand.

As empiric findings show, the education attainment is a very important factor of the character and intensity of internal migration. Our analysis confirmed that the biggest migration mobility have people with university education. This group is also characterized by the highest intensity of interregional migration. On the other side stand people with low education attainment. The analysis also confirmed the migratory attractiveness of western Slovakia, especially Bratislava and its suburban areas for people with highest education attainment. It is in contrast with people with primary and secondary education who move out of the economic centers. On the other side, migration attractiveness of the largest cities in Slovakia is linked primarily to persons under the age of 35 years with university education. Elderly people with the highest education rather move to smaller administrative units in its hinterland. Moreover, the biggest cities are more attractive for women with university education.

¹ Mgr. Branislav Šprocha, Prognostický ústav SAV, Šancová 56, Bratislava
Práca bola vydaná s podporou Vedeckej agentúry Ministerstva školstva SR a Slovenskej akadémie vied v rámci projektu č. 2/0213/09 Dlhodobé faktory ovplyvňujúce konvergenciu ekonomiky Slovenska k úrovni vyspelých krajín EÚ.

Keywords: *internal migration, education attainment, volume and intensity of internal migration, migration flows, size groups of communes, Slovakia*

Práca je čiastkovým výstupom grantovej úlohy MŠ SR a SAV VEGA č. 2/0213/09

Celková transformácia spoločnosti na Slovensku po roku 1989 priniesla a naďalej prináša viaceré zásadné zmeny, ktoré sa okrem iného odrážajú aj v charaktere migračnej mobility obyvateľstva. Tá patrí medzi najdôležitejšie faktory ovplyvňujúce regionálny vývoj a je integrálnou súčasťou mechanizmov utvárajúcich geografickú organizáciu spoločnosti. Predstavuje zložitý mnohostranne podmienený proces, ktorý súčasne plní funkciu dôležitého syntetického indikátora interakcií komplexu sociálnych, ekonomických, demografických, ekologických podmienok na jednej strane a na strane druhej aktívne sa správajúcich subjektov (Čermák 1996, 1997, 2001).

Migrácia je súčasťou širšieho komplexu rôznych foriem priestorovej mobility obyvateľstva. Podľa viacerých autorov (napr. Anděl, Bičík 1980; Mládek, 1992; Čermák, 1996) môžeme hovoriť o dvoch základných skupinách z pohľadu návratnosti. Prvú tvoria nenávratné pohyby (migrácia). Nenávratnosť tohto typu je potrebné brať v kontexte dlhodobejšieho zotrvania v novom priestore. Druhým typom sú pohyby návratné, ktoré z hľadiska pravidelnosti sú tvorené pravidelnými pohybmi (dochádzka do škôl, zamestnania) a nepravidelnými (dochádzka na rekreáciu, za službami a pod.). Medzi jednotlivými formami územnej mobility dochádza k ich vzájomnej nadväznosti, zastupovaniu alebo dopĺňaniu (Čermák, 1996). Okrem toho v čase dochádza k posunom vo význame jednotlivých foriem územnej mobility, pričom sa ukazuje, že rastie najmä význam návratných druhov pohybov (Zelinsky 1971 in Čermák 1996). Súčasný stav vnútornej migrácie na Slovensku je potrebné analyzovať v spojitosti s predchádzajúcim vývojom najmä počas minulého politického režimu, s transformáciou spoločnosti v posledných 20 rokoch a tiež v kontexte globálnych vývojových zmien, ktorými celý komplex mechanických pohybov prechádza.

Hlavným cieľom práce je analyzovať vnútornú migračnú mobilitu osôb v závislosti od úrovne vzdelania v rámci územia Slovenska na krajskej, okresnej a čiastočne aj obecnej úrovni. Najväčšia pozornosť je venovaná medzikrajskej migrácii.

Metodika práce a zdroje údajov

Migrácia predstavuje jeden zo základných mechanických pohybov obyvateľstva, ktorého hlavným znakom je pomerne dlhodobá (trvalá), jednorazová zmena bydliska. Štatistika vnútornej migrácie obyvateľstva na Slovensku zahŕňa každú zmenu obce trvalého pobytu osôb, ktoré majú na území Slovenskej republiky trvalý pobyt (štátni občania i cudzinci). Vnútornú migráciu môžeme potom definovať ako priestorové premiestňovanie osôb cez administratívne hranice jednotlivých územných jednotiek spojené so zmenou obce bydliska (trvalého pobytu) na území Slovenskej republiky.

Sledovanou štatistickou jednotkou je počet prest'ahovaní (prípadov s'ahovania) a nie počet s'ahujúcich sa osôb, pretože v praxi sa jedna osoba môže do databázy dostať počas kalendárneho roka aj viackrát v prípade, že došlo u nej k viacnásobnej zmene obce trvalého pobytu. Celkový počet takýchto prípadov však nebol veľký a z celkového objemu predstavoval maximálne 1–3 %, preto v našej práci považujeme počet s'ahovaní a počet s'ahujúcich sa osôb za približne rovnaký. Vzhľadom na dostupnosť digitálne spracovaných podrobných údajov o vnútornej s'ahovaní zo štatistického zisťovania migračného pohybu obyvateľstva a zmenu územnosprávneho členenia Slovenskej republiky sme sa zamerali na obdobie rokov 1996–2010.

Vnútorná migrácia na Slovensku po 2. svetovej vojne

Po druhej svetovej vojne sledujeme na Slovensku veľké migračné presuny obyvateľstva. Týkalo sa to nielen mobility osôb medzi Slovenskom a Českom, ale tiež dochádza k veľkým presunom osôb v rámci samotného územia Slovenska. Najväčšie objemy s'ahujúcich sa osôb sú spojené s prvou polovicou 50. rokov a so 70. A 80. rokmi, kedy trvalé bydlisko zmenilo ročne viac ako 100 tis. osôb (Vaňo ed., 2001). Približne od polovice 80. rokov dochádza k postupnému poklesu objemu a tiež intenzity vnútornej s'ahovania (Podolák 2006, Vaňo ed. 2000). Tento vývoj pokračoval v menšej miere aj v prvej polovici 90. rokov, aby sa až do začiatku 21. storočia intenzita vnútornej migrácie stabilizovala na historickom minime. V posledných približne 8–9 rokov (okrem roku 2009) sme svedkami mierneho zvýšenia intenzity migrácie a tým aj objemu vnútornej migrácie.

Pokles migračnej mobility bol hierarchicky diferencovaný. Najviac sa týkal migrácií na väčšie vzdialenosti (medzikrajské s'ahovanie). Uzatváranie vnútornej s'ahovania na jednotky

nižšieho rádu predstavovalo najväčšiu deformáciu migračných procesov súvisiacich s minulým politickým režimom. Nivelizačné tendencie viedli k potlačeniu diferencií na vyšších regionálnych rádoch, polarizácia sa naplno rozvíjala najmä na vnútroregionálnej úrovni medzi strediskami a ich zázemím (Čermák, 1996).

V 50. rokoch malo prevahu sťahovanie na väčšie vzdialenosti – medzi krajinami a medzi okresmi v rámci kraja. Bol to predovšetkým výsledok povojnovej industrializácie. V nasledujúcom období však dochádzalo k utlmovaniu medzikrajskej migrácie a do popredia sa dostávala migrácia na kratšie vzdialenosti. Významnou mierou k tomu prispeli aj niektoré centrálna nariadenia príslušných riadiacich orgánov. Od roku 1976 sa do praxe začal zavádzať projekt urbanizácie Slovenska. Jeho hlavným atribútom bol vznik hierarchickej štruktúry osídlenia. Vnútoraná migrácia bola svojím spôsobom centrálna riadená do vybraných strediskových obcí a centier obvodného významu (najčastejšie okresných miest). Táto riadenosť bola vytvorená najmä prostredníctvom lokalizácie hromadnej bytovej výstavby. Nové pracovné príležitosti a byty z hromadnej výstavby smerovali do miest s ľudskými zdrojmi. „Práca a byty išli za ľuďmi“ (Kučera, 1994). Tento proces so sebou priniesol ďalšie posilnenie migrácie na krátke vzdialenosti, a to najmä medzi obcami v okrese (Vaňo ed., 2001). Sociálne nivelizačná plánovacia koncepcia spolu s účinným mechanizmom centrálna riadeného rozmiestňovania bytovej výstavby viedli k potlačeniu regionálne selektívnej funkcie migrácie, čo sa prejavilo na jednej strane postupným znižovaním migračnej mobility a tiež uzatváraním migračných procesov do relatívne malých územných celkov, najmä okresov (HAMPL, Kühnl, 1993).

Na druhej strane tento prístup spôsobil, že viaceré obce, ktoré nemali podľa ústredných orgánov perspektívu ďalšieho rozvoja a mali zostať „na dožitie“. Prispieval k tomu aj striktný zákaz individuálnej bytovej výstavby v týchto obciach (Kučera, 1994). Vnútoraná migrácia na Slovensku začala čoraz viac nadobúdať koncentračný charakter a migračné prúdy sa uzatvárali do menších územných celkov (krajov a najmä okresov). Na Slovensku boli podporované najmä oblasti západného a južného Slovenska, pričom populačne silné regióny na severe a východe predstavovali zdrojové oblasti pracovných síl. Selektivita migrácie zlepšovala vekovú štruktúru imigračných regiónov a vidiecke obce postupne starli. Najintenzívnejší koncentračný charakter nadobudla vnútoraná migrácia od polovice 70. až do polovice 80. rokov, ktoré Podolák (2006) považuje za vrchol extenzívnej urbanizácie. V tejto fáze dochádzalo najmä v absolútnom i relatívnom vyjadrení k rastu mestského obyvateľstva

na úkor vidieckeho prostredia ako výsledok potreby fyzickej koncentrácie pracovných síl v hospodárskych strediskách. Tomu nasvedčovali aj smery hlavných migračných tokov, ktorých cieľovými oblasťami boli najmä centrá Slovenska.

Po roku 1989 stratila vnútorná migrácia koncentračný charakter. Viacerí autori (napr. Hampl, 1989; Dostál, Hampl 1994; Hampl, Gardavský, Kühnl, 1987) poukazujú na skutočnosť, že migrácia prechádza od kvantitatívnych foriem vyjadrených v podobe statickej koncentrácie obyvateľstva ku kvalitatívnym formám so zložitou štruktúrou vzťahmi medzi urbanizovanými oblasťami a zázemím. Vyznačuje sa vzťahovo integračnou funkciou, kde dochádza k protismernosti migračných tokov, k znižovaniu podielu saldovej zložky na migračnom obrate a rozvoji ďalších foriem priestorovej mobility (Čermák, 1996).

Prechod od extenzívnej k intenzívnej fáze vývoja sídelných systémov sa vyznačuje vznikom nových tendencií a foriem v mechanickom pohybe obyvateľstva. Dominantné postavenie nadobúda proces suburbanizácie, ktorého výsledkom je predovšetkým územné rozširovanie urbánneho priestoru vo všetkých jeho podobách. V počiatočných štádiách ide najmä o proces decentralizácie obytnej funkcie s postupným oddeľovaním miesta bydliska a pracoviska a neskôr k decentralizácii ďalších funkcií (Čermák, 1996).

Podobné trendy sledujeme na Slovensku najmä v posledných desiatich rokoch. Nástup dekoncentračných tendencií sprevádza najmä nárast atraktivity malých obcí, prímestského bývania v zázemí veľkých a stredne veľkých miest. Súčasne sa prehĺbila dominancia sťahovania na krátke vzdialenosti (z obce do obce v rámci okresu), ktoré tvorí už viac ako 45 % z celkového objemu vnútornej migrácie. Ďalším dôležitým znakom je zmena čistej migrácie v jednotlivých veľkostných skupinách obcí. Ešte na začiatku 90. rokov boli migračne stratové obce do 5000 obyvateľov, pričom najväčšie úbytky zaznamenávali najmenšie veľkostné skupiny (do 2000 obyvateľov). Naopak ziskové boli predovšetkým stredne veľké obce, mestá s 20–50 tis. obyvateľmi, ďalej mestá s 10–20 tis. obyvateľmi a tiež Bratislava a Košice, ktoré podľa Jurčovej (2010) patrili najmä vďaka migračným prírastkom medzi najrýchlejšie rastúce mestá v strednej Európe. Na opačnej strane stáli ich zázemia, ktoré predstavovali dlhodobo migračne stratové regióny (pozri napr. Atlas obyvateľstva Slovenska ďalej AOS s. 68). Celkovo bolo na Slovensku niekoľko oblastí, ktoré sa vyznačovali kladným migračným saldom. Okrem Bratislavy a Košíc k dôležitým imigračným centram patrili okresy stredného Slovenska: Martin, Banská Bystrica, Zvolen a v 80. rokoch aj Veľký Krtíš a okres Považská Bystrica (pozri Vaňo ed., 2000; AOS s. 68). V posledných

dvoch desaťročiach sledujeme decentralizáciu migračných tokov. Relatívne stabilná a silne polarizovaná priestorová štruktúra interregionálnych migrácií sa uvoľnila a postupne decentralizovala. Extrémne hodnoty migračných sáld v imigračných aj emigračných regiónoch sa zredukovali a priestorové rozloženie čistej migrácie sa stalo rovnomernejšie (Podolák, 2006). Bezák (2002) však dodáva, že na nižšej okresnej úrovni ešte nedošlo k úplnej stabilizácii nového migračného modelu.

Ukazuje sa, že migrácia dokáže pomerne promptne reagovať na zmenu vonkajších podmienok (najmä ekonomicko-sociálnych faktorov), v slovenskom prostredí nachádzame aj po roku 1989 niekoľko znakov, ktoré hovoria, že dôležitú úlohu v charaktere vnútornej migrácie zohráva aj určitý stupeň priestorovej stability migračných tokov (Podolák, 2006). Z hľadiska vnútornej migrácie pôsobili nové podmienky v 90. rokoch najmä v smere priestorovej stabilizácie obyvateľstva. Narastanie intenzity vnútornej migrácie, ktorého sme svedkami najmä v poslednej dekáde je s najväčšou pravdepodobnosťou spojené s rozvojom bytovej výstavby a možnosťami získania finančných prostriedkov na bývanie, čiastočne sa zlepšujúcej dostupnosti bytov a formovaním trhových podmienok v oblasti vlastníctva a predaja bytov. Aj z týchto dôvodov sa podľa Podoláka (2006) javí vnútorná migrácia na Slovensku ako jeden z najmenej stabilizovaných a vyprofilovaných demografických procesov.

Aj napriek všeobecne predpokladaným trendom, že zväčšovanie regionálnych rozdielov bude viesť k zvýšeniu migračnej mobility, aj po roku 1989 sledujeme v slovenskom priestore jej pokles (a to aj napriek dezintegrácii v sídelnej sústave), ktorý sa navyše najviac dotýkal osôb vo veku do 35 rokov. Príčiny sa niektorí autori (napr. Čermák, 1996; Podolák, 2006) snažili nájsť v niekoľkých navzájom sa podmieňujúcich sa faktoroch. Ako už bolo spomenuté do popredia sa dostávajú iné formy priestorovej mobility, ktoré nie sú previazané so zmenou obce trvalého bydliska. Ďalším dôvodom môže byť inercia priestorových vzorcov správania, ktorá môže oneskorovať a modifikovať reakcie potenciálnych migrantov na meniace sa podmienky. Rozhodujúcu úlohu v 90. rokoch však s najväčšou pravdepodobnosťou zohrávala bytová otázka a s ňou spojená neexistencia reálne fungujúceho trhu s bytmi, cenová nedostupnosť bytov najmä v mestskom prostredí a v hospodárskych centrách Slovenska a tiež výrazný prepád bytovej výstavby. Rovnako sa zatiaľ podľa čiastkových výskumov (napr. Janotka, Gazda, 2008) nepotvrdila hypotéza, že obyvateľstvo Slovenska sa bude sťahovať z oblastí s vysokou nezamestnanosťou, nízkym počtom voľných pracovných miest a nižšou priemernou nominálnou mzdou do regiónov s opačnými charakteristikami. Významnú úlohu

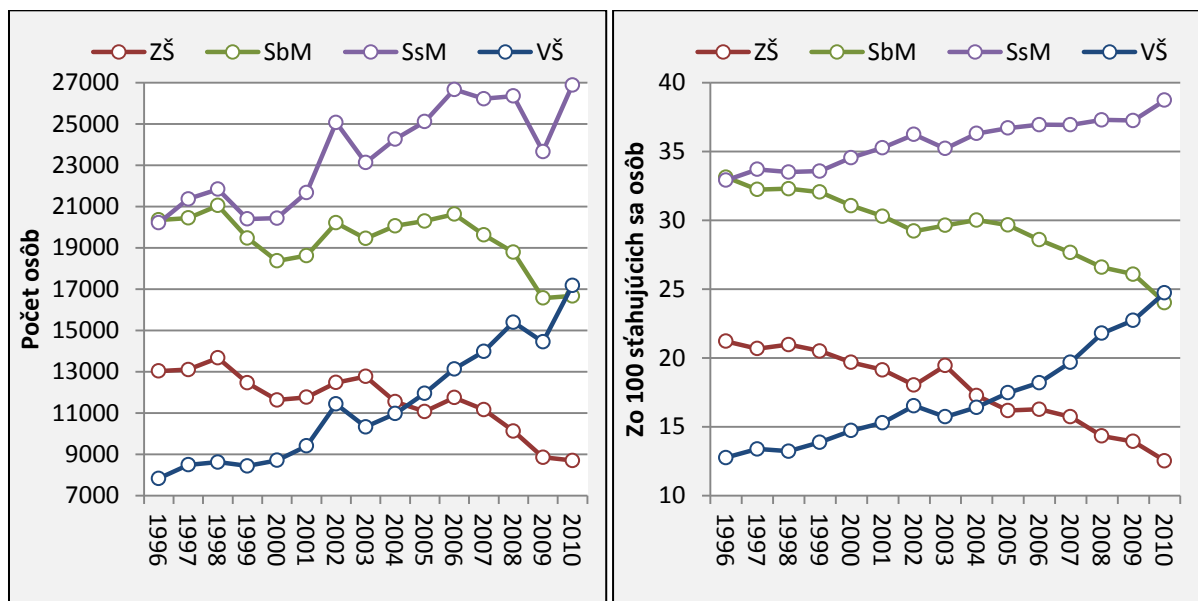
v tomto procese pravdepodobne zohráva aj migrácia (dočasná?) za prácou do zahraničia (Podolák, 2006).

Vnútoraná migrácia na Slovensku v rokoch 1996–2010

Každoročný počet vnútorných sťahovaní sa v rokoch 1996–2010 dramaticky nemenil a pohyboval sa v rozpätí 77–92 tis. Pod úroveň 80 tis. sťahovaní sa Slovensko dostalo len na konci 20. a na začiatku 21. storočia (roky 1999–2001). Určitý pokles dynamiky sledujeme aj v roku 2009. Naopak najviac sťahovaní zaznamenalo Slovensko v rokoch 2006–2008, keď každoročne došlo k približne k 90. tis. prípadom. V súlade s absolútnymi hodnotami sa hrubá miera migrácie na Slovensku pohybovala na úrovni 14–17 sťahovaní na 1000 obyvateľov.

V polovici 90. rokov sa najčastejšie sťahovali osoby so stredoškolským vzdelaním (s maturitou i bez maturity). Z celkového objemu vnútornej migrácie pripadalo na tieto dve vzdelanostné skupiny až 66 %, čo predstavovalo 39–43 tis. osôb. Najmenší počet i podiel mali osoby s vysokoškolským vzdelaním. Ešte na začiatku 21. storočia tvorili len niečo viac ako 15 %, čo znamenalo, že každoročne sa presťahuje maximálne 10 tis. vysokoškolákov. Ako je však zrejmé z nasledujúcich obr. 1 a 2, v poslednom desaťročí sme svedkami výrazného zvýšenia počtu i podielu sťahovaní osôb s vysokoškolským vzdelaním, resp. osôb s aspoň úplnou strednou školou. Na druhej strane migračný objem ľudí s nižším vzdelaním sa pomerne výrazne znižuje a tým tiež klesá ich zastúpenie na celkovej vnútornej migrácii Slovenska. Sťahovanie osôb so stredoškolským vzdelaním s maturitou v roku 2010 už dosiahlo takmer 39% hranicu (v roku 1996 tvorili 33 % z celkového objemu) a absolventi vysokých škôl mali takmer štvrtinové zastúpenie (v roku 1996 len 13 %). Priemerne sa ročne uskutočnilo v posledných štyroch rokoch (s výnimkou roku 2009) už viac ako 40 tis. zmien trvalého bydliska, v ktorých jednotlivci uviedli, že získali minimálne úplné stredoškolské vzdelanie. Váha vnútorného sťahovania osôb s nižšími stupňami vzdelania približne v posledných piatich, šiestich rokoch klesá. V roku 2010 by sa presťahovania tejto skupiny osôb podieľali len na 36 %, kým v roku 1996 to bolo viac ako 54 % z celkového objemu vnútornej migrácie.

Obr. 1 a 2: Počet a štruktúra sťahovaní na území Slovenska podľa najvyššieho dosiahnutého vzdelania

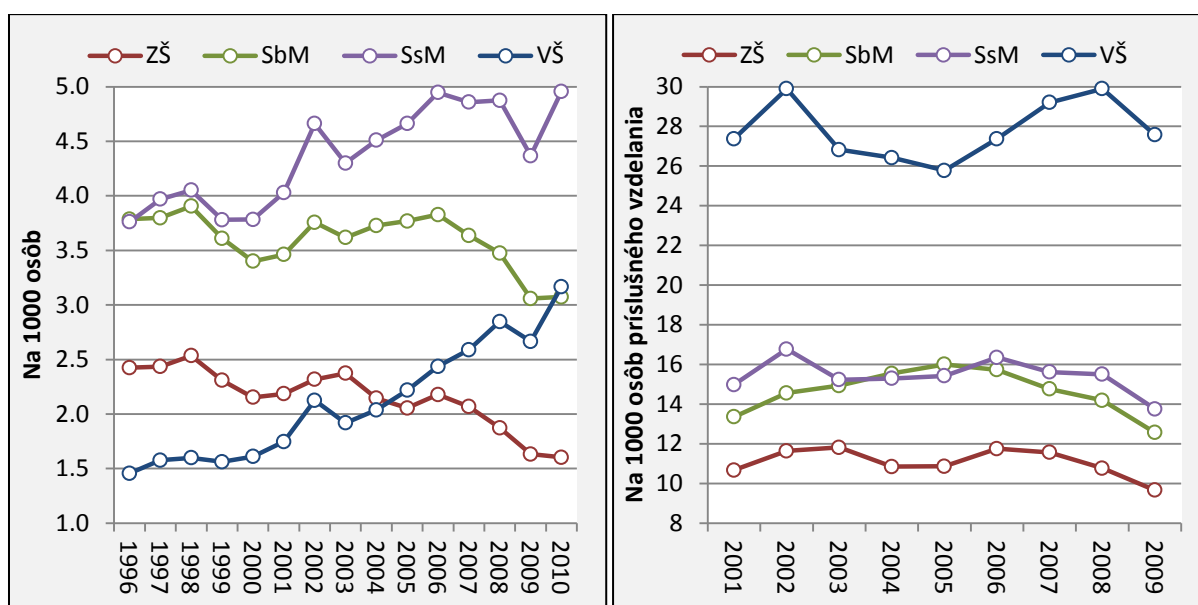


Pozn.: ZŠ – základné, SbM – stredoškolské bez maturity; SsM – stredoškolské s maturitou; VŠ – vysokoškolské

Zmeny v štruktúre migrantov podľa vzdelania sa odzrkadlili aj na vývoji hodnôt hrubej miery migrácie. Na 1000 osôb sa v polovici 90. rokov sťahovali približne 4 ľudia so stredoškolským vzdelaním, necelých 2,5 osôb so základným a len 1,5 osoby s vysokoškolským vzdelaním. V nasledujúcom období, a najmä v poslednom desaťročí, sledujeme pokles intenzity sťahovania u osôb s nižším stupňom vzdelania, a naopak, nárast intenzity u stredoškolákov s maturitou a vysokoškolsky vzdelaných ľudí. V roku 2010 by na 1000 obyvateľov Slovenska zmenilo trvalé bydlisko 5 stredoškolákov, približne 3 vysokoškoláci a len 3 osoby s neúplným stredoškolským vzdelaním a 1,5 osoby so základnou školou. Problém hrubej miery ako intenzitného ukazovateľa sťahovania podľa najvyššieho dosiahnutého vzdelania však spočíva predovšetkým v tom, že v menovateli sa nachádzajú aj tie osoby, ktoré ešte nemohli nadobudnúť ani základné vzdelanie. Druhým dôležitým faktorom ovplyvňujúcim jej hodnoty a ich vývoj v čase je dynamická premena vzdelanostnej štruktúry populácie Slovenska, a to najmä nárast počtu osôb s úplným stredoškolským a vysokoškolským vzdelaním. Oba nedostatky by bolo možné odstrániť, ak by sme mali k dispozícii počty osôb podľa najvyššieho dosiahnutého vzdelania aj v intercenzálnom období. Jediným zdrojom údajov o vzdelanostnej štruktúre obyvateľstva na Slovensku však naďalej zostávajú len výsledky zo sčítania obyvateľov. Určitý odhad bolo možné urobiť na základe Výberového zisťovania

pracovných síl. Výsledky zobrazuje obr. 4. Ako je z neho zrejmé, osoby s vysokoškolským vzdelaním sú oproti ostatným vzdelanostným skupinám výrazne mobilnejšie a s ďaleko vyššou intenzitou sa sťahujú. Na opačnom póle stoja ľudia, ktorí absolvovali nanajvyš základnú školu. Rozdiel medzi osobami s úplným a neúplným stredoškolským vzdelaním nebol veľký.

Obr. 3 a 4: Hrubá a čistá miera vnútornej migrácie na Slovensku podľa najvyššieho dosiahnutého vzdelania



Pozn.: ZŠ – základné, SbM – stredoškolské bez maturity; SsM – stredoškolské s maturitou; VŠ – vysokoškolské

S intenzitou sťahovania a čiastočne aj so vzdelanostnou štruktúrou a jej zmenami súvisí podiel mužov a žien sťahujúcich sa v jednotlivých vzdelanostných skupinách. Medzi osobami so základným vzdelaním mali počas celé sledované obdobie prevahu ženy. Z celkového objemu sťahujúcich sa osôb so základným vzdelaním tvorili približne 60 %. Opačná situácia bola u osôb s neúplným stredoškolským vzdelaním. V tejto skupine mali miernu prevahu muži. Obe zistenia sú svojím spôsobom v súlade so znalosťami zloženia populácie Slovenska podľa najvyššieho dosiahnutého vzdelania, kde ženy častejšie dosahovali maximálne základné vzdelanie a pre mužov bolo získanie neúplného stredoškolského vzdelania počas minulého politického režimu vysoko preferovaným vzdelanostným modelom (pozri napr. Šprocha, 2009 a 2010ab). Postupná premena vzdelanostnej štruktúry v posledných 20 rokoch, a najmä v poslednej dekáde, sa s najväčšou pravdepodobnosťou podpísala pod vývoj zastúpenia žien

v skupine sťahujúcich sa osôb s vyšším vzdelaním. Zvyšovanie vzdelanostnej úrovne v mladších generáciách, ktoré sú súčasne vo veku, keď je intenzita sťahovania najvyššia, predstavuje jeden z dôležitých faktorov znižovania podielu žien medzi stredoškólakmi s maturitou (zo 60 na 56 %) a naopak dynamický nárast váhy absolventiek vysokých škôl (zo 46 % na 56 %). V súčasnosti tak medzi migrujúcimi vysokoškólakmi už majú prevahu ženy (približne od roku 2003).

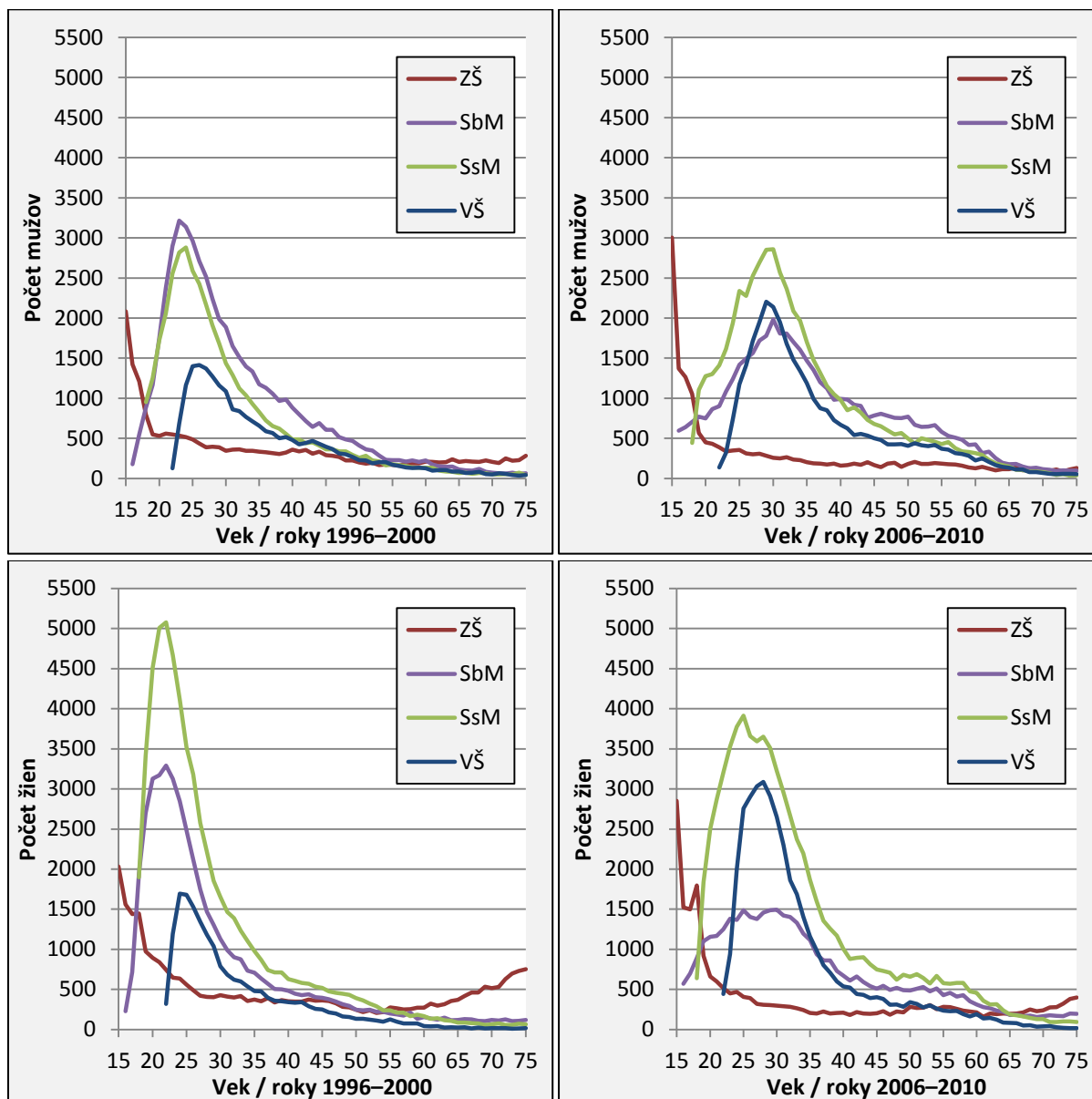
Rozloženie migrujúcich osôb podľa veku a pohlavia úzko súvisí s vekom ukončenia daného stupňa vzdelávania. Viaceré analýzy (napr. Blossfeld, Huinik, 1991; Carmichel, 1995; Hamplová, 2003; Kantorová, 2004; Rinfuss, Brauner-Otto 2008; Šprocha, Potančoková, 2010), že štúdium na strednej alebo vysokej škole predstavuje dôležitý faktor ovplyvňujúci časovanie ďalších sekvencií životných dráh. Ukazuje sa, že podobnú súvislosť môžeme nájsť aj v spojitosti so sťahovaním, a najmä sťahovaním na dlhšie vzdialenosti (medzikrajské). Viac ako polovica mužov a až 66 % žien s vysokoškolským vzdelaním sa sťahuje vo veku 24–34 rokov. Medzi rokmi 1996–2010 však došlo k miernemu posunu maximálnych hodnôt. Kým v druhej polovici 90. rokov pripadalo u mužov maximum na vek 25–28 rokov (25 % sťahujúcich sa), v posledných piatich rokoch je to už vo veku 27–31 rokov (30 % sťahujúcich sa). Podobný vývoj sledujeme aj u žien, kde maximum bolo vo veku 24–26 rokov (25 %) a v súčasnosti sa posunulo do veku 26–29 rokov (30 %). Príčiny tohto vývoja môžeme sledovať jednak v predĺžení povinnej školskej dochádzky, v odlišnom časovaní ďalších fáz životného cyklu, ktoré by viedli k zmene trvalého bydliska, a tiež v posune rôznopočetných generácií. Tieto faktory sú navzájom úzko prepojené. Pozícia mladých absolventov na trhu práce je veľmi problematická. Často ide o krátkodobé pracovné skúsenosti, s nestabilnou pozíciou, spojené s vyšším rizikom nezamestnanosti. Aj preto sa predlžuje obdobie medzi ukončením štúdia, nástupom do zamestnania, získaním trvalejšieho pracovného miesta, vyriešením bytovej otázky, vstupom do manželstva a založením rodiny. Tieto všetky životné medzníky pritom predstavujú dôležité faktory vedúce k zmene trvalého bydliska a opačne. Preto posun maximálnej mobility do vyššieho veku môže súčasne predstavovať tiež ďalší z dôležitých faktorov ovplyvňujúcich časovanie iných životných dráh, ako je napr. vstup do manželstva, zakladanie rodiny, vlastnej domácnosti a pod.

Určitý časový priestor medzi ukončením štúdia a zmenou trvalého bydliska nachádzame aj u osôb s nižším vzdelaním. Navyše v ich prípade dochádza ešte k väčšiemu posunu maximálnych hodnôt migračného objemu ako sme boli svedkami v prípade absolventov

vysokých škôl. Medzi 20 a 30 rokom života sa v druhej polovici 90. rokov presťahovalo takmer 58 % všetkých osôb s úplným stredoškolským vzdelaním. Maximum spadalo do veku 22–25 rokov (26 %). V posledných 5 rokoch však vidíme, že výrazne vzrástla váha starších vekových skupín a maximum sa už nachádza vo veku 27–31 rokov (asi 25 %), teda približne 8 až 12 rokov po ukončení strednej školy maturitnou skúškou. Podobne aj u žien sa maximum počtu presťahovaných presunulo z veku 20–23 rokov (30 % objemu) do veku 24–28 rokov (približne 29 %), pričom medzi 19. a 30. rokom zmenilo trvalé bydlisko 64 % žien a v posledných piatich rokoch to už bolo len približne polovica, keďže vzrástla váha vekovej skupiny nad 30 rokov.

Odlíšný vývoj sledujeme v nižších vzdelanostných skupinách. Aj tu sme síce svedkami mierneho posunu maximálnych počtov sťahujúcich sa osôb do vyššieho veku, ale predovšetkým tu dochádza k celkovému poklesu objemu, a to aj vo veku vyznačujúcom sa maximálnou migračnou mobilitou. Opätovne aj v tomto prípade je to predovšetkým výsledok zmien vo vzdelanostnej štruktúre mladších generácií, a tiež v posune rôznopočetných generácií naprieč sledovanými vekovými skupinami.

Obr. 5–8: Rozloženie sťahujúcich sa osôb na Slovensku podľa veku a najvyššieho dosiahnutého vzdelania v rokoch 1996–2000 a 2006–2010



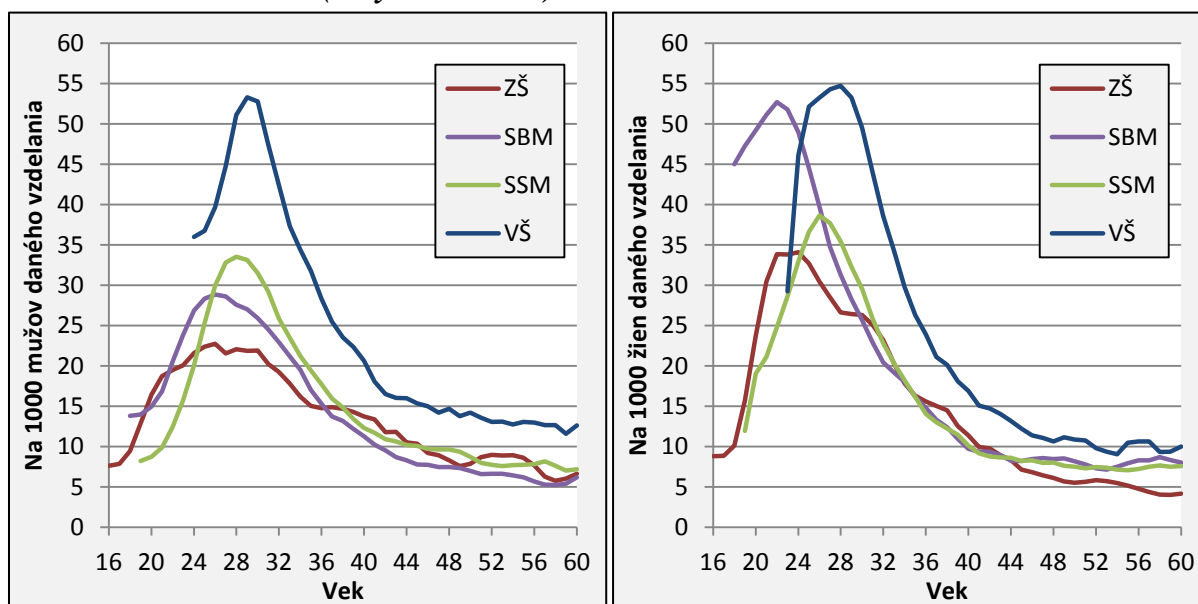
Pozn.: ZŠ – základné, SbM – stredoškolské bez maturity; SsM – stredoškolské s maturitou; VŠ – vysokoškolské

Na to, aby sme dokázali identifikovať rozloženie intenzity migrácie osôb podľa najvyššieho dosiahnutého vzdelania, veku a pohlavia, je potrebné mať k dispozícii aj príslušnú štruktúru obyvateľstva Slovenska podľa veku, pohlavia a vzdelania. Ako sme už uviedli vyššie, takýmito údajmi disponujeme len k dátumu sčítania obyvateľov, preto nasledujúce údaje sa vzťahujú len k obdobiu rokov 2000–2002.

Výsledky potvrdzujú, že najvyššiu intenzitu migrácie majú osoby s vysokoškolským vzdelaním. U mužov vo všetkých vekových skupinách a u žien vo veku 25 a viac rokov

platilo, že absolventi vysokej školy častejšie menili miesto svojho trvalého bydliska ako osoby z ostatných vzdelanostných skupín. Najväčšiemu riziku sťahovania boli vystavení muži vo veku 28–30 rokov, kedy sa z 1000 vysokoškolákov presťahovalo viac ako 50. U žien sa toto maximum nachádzalo v o niečo širšom vekovom intervale 25–29 rokov, keď z 1000 vysokoškoláčiek zmenilo trvalé bydlisko 52–55.

Obr. 9 a 10: Čisté miery vnútorného sťahovania osôb podľa najvyššieho dosiahnutého vzdelania na Slovensku (roky 2000–2002)



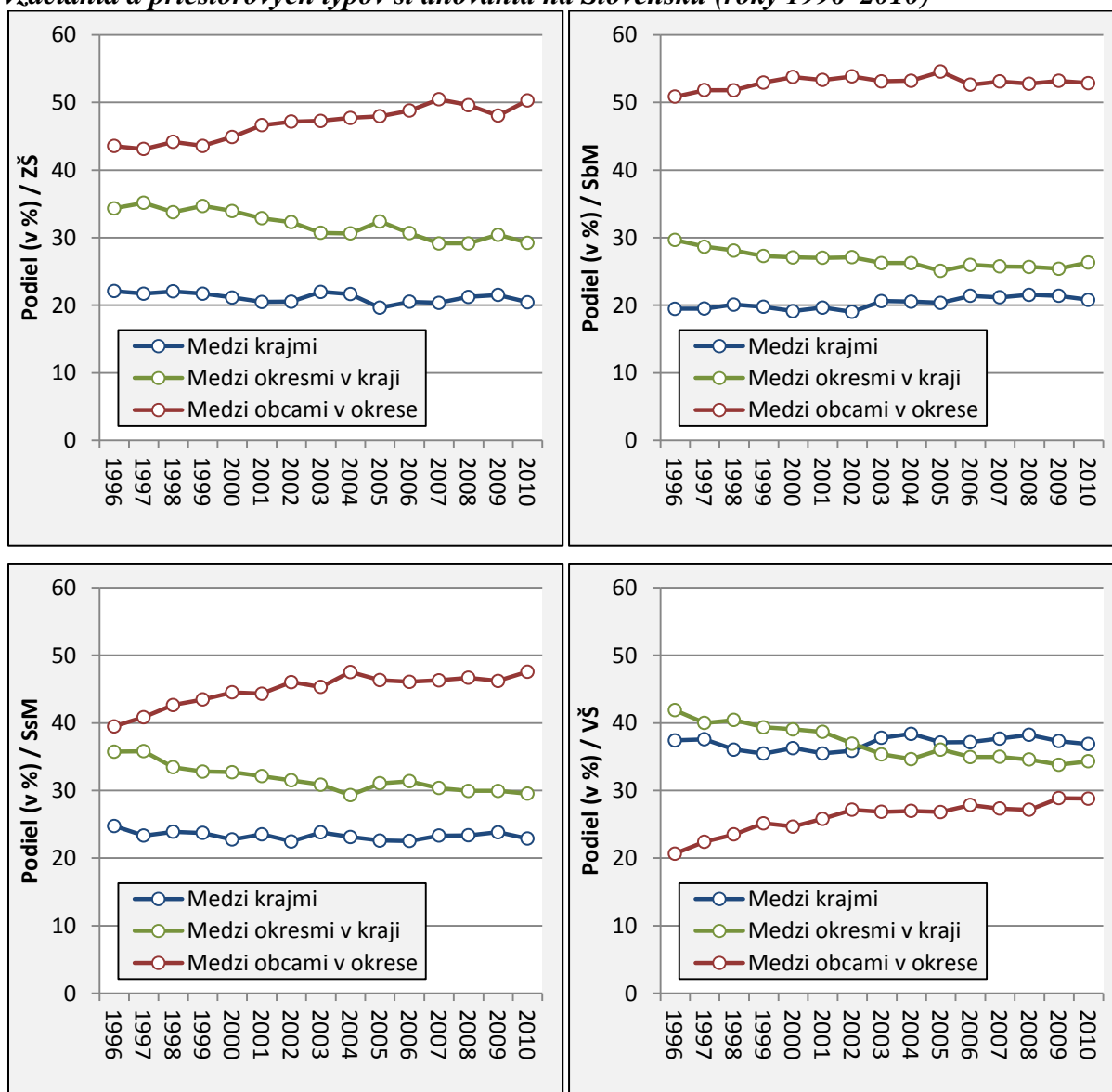
Pozn.: ZŠ – základné, SBM – stredoškolské bez maturity; SSM – stredoškolské s maturitou; VŠ – vysokoškolské

V ďalších vzdelanostných skupinách bola intenzita sťahovania u mužov i žien výrazne nižšia, pričom najmenšou mobilitou sa vyznačovali osoby so základným vzdelaním (najmä u mužov). Časovanie a priebeh špecifických mier úzko súviseli s ukončovaním jednotlivých vzdelanostných stupňov. Osoby s nízkym vzdelaním sa preto nielen v menšej intenzite sťahovali, ale k zmene ich trvalého pobytu dochádzalo v priemere v mladšom veku ako u osôb s aspoň úplným stredoškolským vzdelaním.

Jedným z najvýraznejších rozdielov medzi osobami s nižším a vyšším stupňom dosiahnutého vzdelania z pohľadu vnútornej migrácie patrí charakter priestorového typu sťahovania. U osôb so základným a stredoškolským vzdelaním je zrejme, že v priebehu sledovaného obdobia predstavovalo medzikrajské sťahovanie približne len jednu pätinu z celkového objemu migrantov. O niečo vyššiu váhu nachádzame len u osôb s úplným stredoškolským vzdelaním. Navyše postupne v čase sme svedkami mierneho znižovania váhy medziokresného sťahovania na úkor sťahovania osôb medzi obcami v rámci jednotlivých okresov. Tento typ

priestorového sťahovania je dominantným v podstate vo všetkých troch vzdelanostných skupinách, pričom najväčší podiel (viac ako 50 %) má u osôb s neúplným stredoškolským vzdelaním. V prípade vysokoškolákov je situácia výrazne odlišná. Aj v tejto skupine síce sledujeme zvyšovanie váhy sťahovania vo vnútri okresov (približne o 10 %), no na konci sledovaného obdobia tento typ vnútornej migrácie dosahoval len približne 30 %. Spomínaný nárast bol saturovaný najmä poklesom medziokresnej migrácie z viac ako 40 % na približne 35 %, keďže podiel medzikrajského sťahovania sa udržal približne na hranici 37 % a od roku 2003 tak predstavuje dominantný typ vnútorného sťahovania u osôb s vysokoškolským vzdelaním.

Obr. 11–14: Štruktúra vnútorného sťahovania osôb podľa najvyššieho dosiahnutého vzdelania a priestorových typov sťahovania na Slovensku (roky 1996–2010)



Pozn.: ZŠ – základné, SsM – stredoškolské bez maturity; SsM – stredoškolské s maturitou; VŠ – vysokoškolské

Len dva kraje na Slovensku boli v rokoch 1996–2010 migračne ziskové zo sťahovania osôb s vysokoškolským vzdelaním. Ostatných šesť krajov predstavuje priestor, ktorý si nedokáže udržať svojich absolventov vysokých škôl. Najhoršia situácia je pritom v Prešovskom kraji, ktorý v sledovanom období stratil viac ako 6 tis. vysokoškolákov. O viac ako 3 tis. osôb s terciárnym vzdelaním prišli Trenčiansky a Nitriansky kraj.

Prešovský kraj bol jediný, ktorý strácal vysokoškolákov v prospech všetkých ostatných krajov Slovenska. Len jeden kladný migračný prúd mal Košický kraj, a to práve na úkor Prešovského. Ukazuje sa, že aj u osôb s vysokoškolským vzdelaním platí, že tieto dva východoslovenské kraje predstavujú úzko previazané regióny. Pomerne vysoká strata osôb s vysokoškolským vzdelaním v Trenčianskom kraji bola výsledkom negatívnej bilancie so všetkými krajinami stredného, a najmä západného Slovenska, s výnimkou krajov východu republiky, ktoré tvorili jediné dva kladné migračné prúdy. Ako je zrejmé z tab. 1, dominantné postavenie vo vnútornej migrácii vysokoškolákov mal Bratislavský kraj. Ten v priebehu 15 rokov získal takmer 21 tis. absolventov vysokých škôl, pričom ani v jednom prípade nebol migračne stratový. Jeho špecifické postavenie dokumentuje priepastný rozdiel oproti druhému kraju s kladným migračným saldóm. Trnavský kraj získal vnútornou migráciou len o niečo viac ako 500 vysokoškolákov, pričom záporné migračné saldo vykazoval len s Bratislavským krajom.

Bratislavský a Trnavský kraj boli migračne príťažlivé aj pre osoby s maturitným vzdelaním. Okrem týchto dvoch regiónov po celé sledované obdobie mal kladné migračné saldo už len Nitriansky kraj, no celkový prírastok predstavoval za 15 rokov len o niečo viac ako 800 osôb. Opätovne najväčšie prírastky zaznamenal Bratislavský kraj (takmer 5,9 tis. osôb), no oproti skupine vysokoškolákov tu nezaznamenávame taký výrazný rozdiel v porovnaní s Trnavským krajom (približne 4 tis. osôb). Navyše vidno, že Bratislavský kraj na úkor Trnavského maturantov strácal, preto druhý spomenutý kraj bol jediným, ktorý s ostatnými oblasťami zaznamenával zisky. Podobne ako u vysokoškolákov, aj v skupine osôb s úplným stredoškolským vzdelaním platilo, že najviac strácal Prešovský kraj (takmer 3,9 tis. osôb) nasledovaný Košickým krajom, ktorý bol ziskový len sťahovaním maturantov práve z Prešovského kraja. Z pohľadu vývoja hodnôt hrubej miery migračného salda platilo, že tie sa v čase postupne v Bratislavskom a Trnavskom kraji zvyšovali, v Nitrianskom stagnovali na pomerne nízkych kladných úrovniach, kým v ostatných krajinách zotrvali na záporných hodnotách, ktoré navyše najmä na východe Slovenska ďalej klesali.

V skupine osôb, ktoré dosiahli maximálne stredoškolské vzdelanie bez maturity, sa ako migračne najatraktívnejšie oblasti vykryštalizovali Trnavský a Nitriansky kraj. V oboch prípadoch bol navyše najväčším prispievateľom Bratislavský kraj. Zaujímavou je skutočnosť, že Nitriansky kraj bol v oboch vzdelanostných skupinách s ostatnými regiónmi migračne ziskový, no vysoké migračné prírastky z Bratislavského kraja spôsobili, že aj napriek tejto skutočnosti dosahoval Trnavský kraj celkovo najvyššie zisky vnútornou migráciou. Rovnako ako v predchádzajúcich vzdelanostných skupinách, aj tu sledujeme, že východ republiky je pre ostatné kraje skôr prispievateľom. Najviac osôb so základným a neúplným stredoškolským vzdelaním stratil Prešovský kraj (bez kladného migračného salda s ostatnými kraji) nasledovaný Košickým krajom (kladné saldo len s Prešovským krajom).

Ako uvádza Jurčová (2010) a ako môžeme vidieť aj na nasledujúcom obr. 16, pozícia Bratislavského kraja ako migračne najatraktívnejšieho regiónu sa vytvorila až v posledných 5–6 rokoch. Po roku 2003 sledujeme dynamický nárast hrubej miery migračného salda, ktorá definitívne prekonala úroveň Trnavského kraja až v roku 2005, aby až do konca sledovaného obdobia pomerne prudko rástla. Celkovo len 3 kraje na Slovensku medzi rokmi 1996–2010 mali dlhodobjšie kladné migračné saldo. V poslednom období sa však vykryštalizovala situácia, že migračne stratový už je aj Nitriansky kraj. V ostatných krajoch boli záporné hodnoty hrubej miery migračného salda v podstate po celé obdobie. Navyše v nich dochádza k ďalšiemu poklesu jeho hodnôt, a to najmä v Prešovskom, Košickom a Banskobystrickom kraji. Najhoršia situácia je pritom práve v prvom menovanom regióne, ktorého hrubá miera migračného salda dosahovala podľa posledných údajov -1,8 ‰. Relatívne najstabilnejšie úbytky má Žilinský kraj (pozri tiež Jurčová 2010).

Tab. 1: Saldové migračné prúdy osôb so základným vzdelaním medzi kraji Slovenska (roky 1996–2010)

Odkiaľ /Kam	BL	TA	TC	NI	ZI	BC	PV	KI
BL	*	2255	-25	849	-71	-39	-142	-173
TA	-2255	*	-19	17	-78	-48	-11	-87
TC	25	19	*	92	-51	3	-20	-9
NI	-849	-17	-92	*	-121	-248	-251	-90
ZI	71	78	51	121	*	73	-66	-33
BC	39	48	-3	248	-73	*	-370	-141
PV	142	11	20	251	66	370	*	382
KI	173	87	9	90	33	141	-382	*
Spolu	-2654	2481	-59	1668	-295	252	-1242	-151

Vysvetlivky: BL – Bratislavský kraj; TA – Trnavský kraj; TC – Trenčiansky kraj; NI – Nitriansky kraj; ZI – Žilinský kraj; BC – Banskobystrický kraj; PV – Prešovský kraj; KI – Košický kraj
Pozn.: údaje sa čítajú po stĺpcoch

Tab. 2: Saldové migračné prúdy osôb s neúplným stredoškolským vzdelaním medzi kraji Slovenska (roky 1996–2010)

Odkiaľ / Kam	BL	TA	TC	NI	ZI	BC	PV	KI
BL	*	3540	11	1264	-40	-71	-261	-290
TA	-3540	*	-215	508	-194	-168	-252	-205
TC	-11	215	*	309	-88	-48	-152	-136
NI	-1264	-508	-309	*	-247	-516	-387	-317
ZI	40	194	88	247	*	72	-291	-96
BC	71	168	48	516	-72	*	-245	-85
PV	261	252	152	387	291	245	*	276
KI	290	205	136	317	96	85	-276	*
Spolu	-4153	4066	-89	3548	-254	-401	-1864	-853

Tab. 3: Saldové migračné prúdy osôb s úplným stredoškolským vzdelaním medzi kraji Slovenska (roky 1996–2010)

Odkiaľ / Kam	BL	TA	TC	NI	ZI	BC	PV	KI
BL	*	1962	-1385	-938	-1209	-1328	-1578	-1409
TA	-1962	*	-442	-97	-356	-333	-402	-426
TC	1385	442	*	400	35	63	-231	-169
NI	938	97	-400	*	-176	-494	-424	-356
ZI	1209	356	-35	176	*	103	-366	-224
BC	1328	333	-63	494	-103	*	-220	-197
PV	1578	402	231	424	366	220	*	643
KI	1409	426	169	356	224	197	-643	*
Spolu	5885	4018	-1925	815	-1219	-1572	-3864	-2138

Tab. 4: Saldové migračné prúdy osôb s vysokoškolským vzdelaním medzi kraji Slovenska (roky 1996–2010)

Kraj	BL	TA	TC	NI	ZI	BC	PV	KI
BL	*	-1276	-3422	-3471	-3206	-3054	-3386	-2898
TA	1276	*	-253	-258	-230	-321	-348	-373
TC	3422	253	*	62	92	43	-282	-157
NI	3471	258	-62	*	-57	-26	-289	-208
ZI	3206	230	-92	57	*	93	-409	-265
BC	3054	321	-43	26	-93	*	-374	-158
PV	3386	348	282	289	409	374	*	1250
KI	2898	373	157	208	265	158	-1250	*
Spolu	20713	507	-3433	-3087	-2820	-2733	-6338	-2809

Vysokú atraktivitu západného Slovenska, a najmä Bratislavského kraja pre osoby s najvyšším vzdelaním potvrdzujú aj najväčšie migračné prúdy medzikrajského sťahovania (tab. 8). S nižšími vzdelanostnými skupinami sa do popredia dostávajú najmä cieľové oblasti ako Trnava a Nitra, a tiež dvojica krajov Košice Prešov vyznačujúce sa intenzívnou vzájomnou výmenou obyvateľstva, a to najmä u osôb so základným a neúplným stredoškolským vzdelaním. V týchto vzdelanostných skupinách síce Bratislavský kraj opäť figuruje na popredných priečkach, no už skôr ako región „dodávajúci“ osoby s maximálne úplným stredoškolským vzdelaním.

Tab. 5: Najväčšie medzikrajské prúdy sťahovania osôb so základným vzdelaním na Slovensku (roky 1996–2010)

Kraj		Počet osôb	Kraj		Počet osôb
Prist'ahovania	Vyst'ahovania		Prist'ahovania	Vyst'ahovania	
Trnavský	Bratislavský	3841	Trnavský	Nitriansky	1606
Košický	Prešovský	2826	Bratislavský	Trnavský	1586
Prešovský	Košický	2444	Nitriansky	Banskobystrický	1321
Nitriansky	Bratislavský	1805	Banskobystrický	Košický	1076
Nitriansky	Trnavský	1623	Banskobystrický	Nitriansky	1073

Tab. 6: Najväčšie medzikrajské prúdy sťahovania osôb s neúplným stredoškolským vzdelaním na Slovensku (roky 1996–2010)

Kraj		Počet osôb	Kraj		Počet osôb
Prist'ahovania	Vyst'ahovania		Prist'ahovania	Vyst'ahovania	
Trnavský	Bratislavský	6095	Trnavský	Nitriansky	2274
Košický	Prešovský	3430	Nitriansky	Banskobystrický	1883
Prešovský	Košický	3154	Nitriansky	Trenčiansky	1795
Nitriansky	Trnavský	2782	Trenčiansky	Nitriansky	1486
Nitriansky	Bratislavský	2638	Trnavský	Trenčiansky	1437
Bratislavský	Trnavský	2555	Bratislavský	Nitriansky	1374

Vysoká, a súčasne zvyšujúca sa migračná atraktivita Bratislavského kraja, je viditeľná aj na vývoji hrubej miery migračného salda osôb s vysokoškolským vzdelaním. Dynamický nárast tohto ukazovateľa sledujeme najmä od začiatku 21. storočia a v súčasnosti (rok 2010) už presahuje hladinu 4 ‰. Až na veľmi nízke kladné hodnoty Trnavského kraja (rádovo 0,1–0,2 ‰) sú ostatné kraje migračne stratové. Aj v tomto prípade platí, že dochádza k prehlbovaniu migračných strát, pričom najhoršia situácia je opäť na východe republiky (najmä Prešovský kraj).

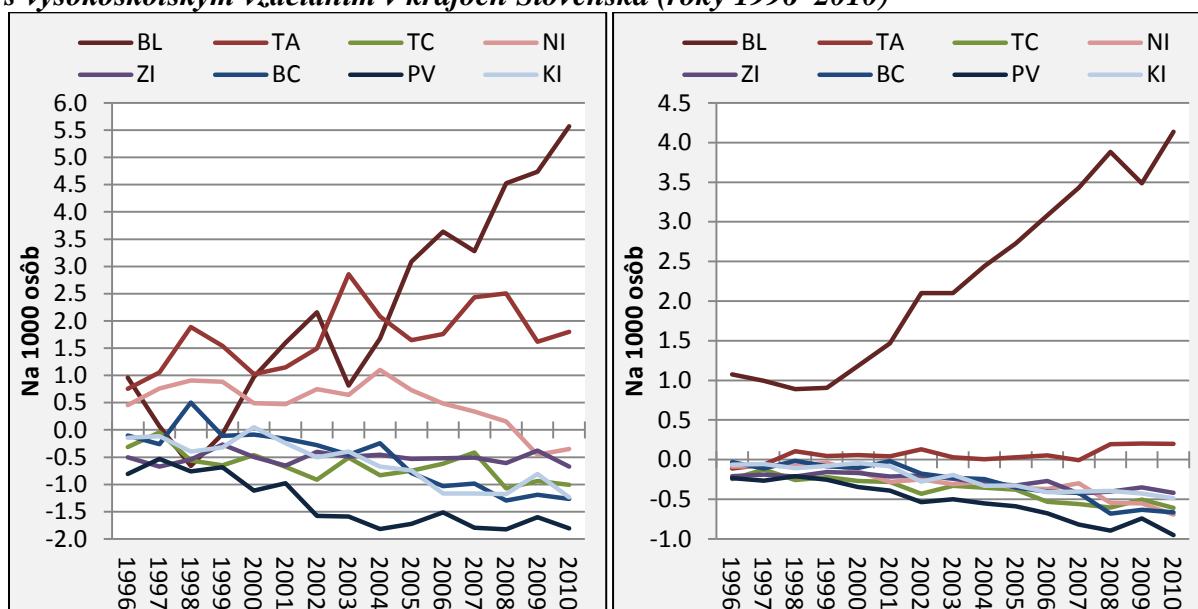
Tab. 7: Najväčšie medzikrajské prúdy sťahovania osôb s úplným stredoškolským vzdelaním na Slovensku (roky 1996–2010)

Kraj		Počet osôb	Kraj		Počet osôb
Prist'ahovania	Vyst'ahovania		Prist'ahovania	Vyst'ahovania	
Trnavský	Bratislavský	6656	Bratislavský	Banskobystrický	2515
Košický	Prešovský	4750	Nitriansky	Bratislavský	2452
Bratislavský	Trnavský	4694	Trnavský	Nitriansky	2363
Prešovský	Košický	4107	Nitriansky	Trnavský	2266
Bratislavský	Nitriansky	3390	Bratislavský	Žilinský	2190
Bratislavský	Trenčiansky	2856	Bratislavský	Prešovský	2150

Tab. 8: Najväčšie medzikrajské prúdy sťahovania osôb s vysokoškolským vzdelaním na Slovensku (roky 1996–2010)

Kraj		Počet osôb	Kraj		Počet osôb
Priťahovania	Vysťahovania		Priťahovania	Vysťahovania	
Bratislavský	Nitriansky	4535	Bratislavský	Košický	3263
Bratislavský	Trenčiansky	4347	Trnavský	Bratislavský	2442
Bratislavský	Žilinský	4005	Prešovský	Košický	2108
Bratislavský	Banskobystrický	3903	Nitriansky	Bratislavský	1064
Bratislavský	Prešovský	3825	Banskobystrický	Žilinský	1046
Bratislavský	Trnavský	3718	Žilinský	Trenčiansky	1006
Košický	Prešovský	3358	Trnavský	Nitriansky	1042

Obr. 15 a 16: Vývoj hrubej miery migračného salda a hrubej miery migračného salda osôb s vysokoškolským vzdelaním v krajoch Slovenska (roky 1996–2010)



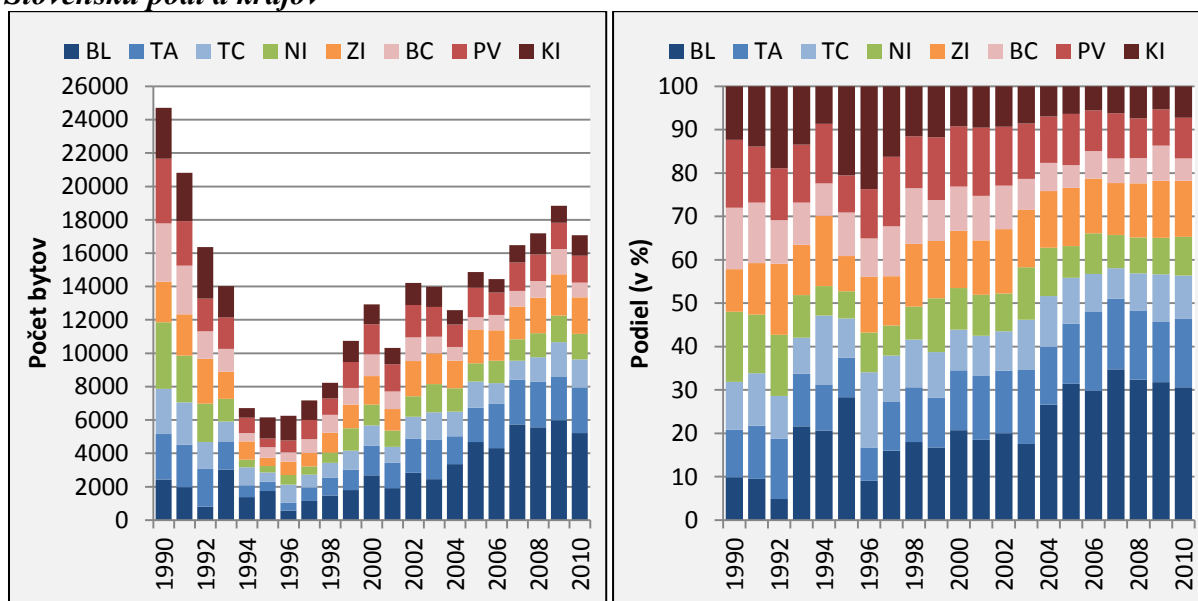
Vysvetlivky: BL – Bratislavský kraj; TA – Trnavský kraj; TC – Trenčiansky kraj; NI – Nitrianska kraj; ZI – Žilinský kraj; BC – Banskobystrický kraj; PV – Prešovský kraj; KI – Košický kraj

Pozn.: Obr. 15 predstavuje hrubú mieru migrácie všetkých osôb bez ohľadu na najvyššie dokončené vzdelanie

Najatraktívnejším priestorom pre osoby sťahujúce sa v rámci Slovenska a v medzikrajskej migrácii je jednoznačne Bratislavský kraj. Jeho dominantná pozícia sa ešte viac zvýraznila najmä v poslednej dekáde a to predovšetkým v posledných 5–6 rokoch. Ide o logický záver, keďže práve tento región je hospodársky najvyspelejší a najdynamickejší sa rozvíjajúcim priestorom na Slovensku. Otázkou však, je prečo tento koncentračný efekt nepozorujeme v takej miere aj v 90. rokoch a prečo dochádza k takému dynamickému nárastu atraktívnosti v poslednom období. Určité vysvetlenie nám ponúka pohľad na vývoj bytovej výstavby a jej priestorová lokalizácia. Bratislavský región dlhodobo patrí k oblastiam s najnižšou nezamestnanosťou, najvyšším počtom voľných pracovných miest a súčasne s najvyššími

priemernými mzdami. Na druhej strane však stoja vyššie životné náklady, a najmä náklady spojené s bývaním, resp. so získaním bývania. Jedným z najdôležitejších faktorov, ktorý vo všeobecnosti ovplyvnil pokles objemu a intenzity vnútornej migrácie na Slovensku v 90. rokoch, bolo výrazné obmedzenie bytovej výstavby, dramatický nárast cien nehnuteľností, ktoré sa stali takmer nedostupnými (len z vlastných úspor). Navyše na Slovensku v tomto období ešte nefungoval riadny trh s bytmi, čo výrazne obmedzilo možnosti sťahovania. K zlepšeniu danej situácie dochádza až s rozšírením možností získania financií na kúpu nehnuteľnosti prostredníctvom rôznych bankových produktov (najmä hypotekárnych úverov) v druhej polovici 90. rokov, a najmä od začiatku 21. storočia. Súčasne s tým dochádza k nárastu počtu každoročne dokončovaných bytov. Ako je zrejmé z nasledujúcej dvojice obr. 17 a 18, tento vývoj pokračoval aj v ďalších rokoch, pričom jedným z dôležitých znakov tohto vývoja bol nárast počtu dokončovaných bytov v Bratislavskom kraji. Tie v posledných štyroch rokoch presahujú každoročne hranicu 5000 bytov a tvoria tak takmer tretinu z celkového bytového fondu dokončeného daný rok. Kombinácia lepšej dostupnosti bývania, spolu s nárastom bytovej výstavby môže predstavovať jeden z hlavných faktorov dynamického nárastu objemu a intenzity imigrácie do priestoru Bratislavského kraja.

Obr. 17 a 18: Vývoj počtu a podielu (z celkového počtu) novopostavených bytov na Slovensku podľa krajov



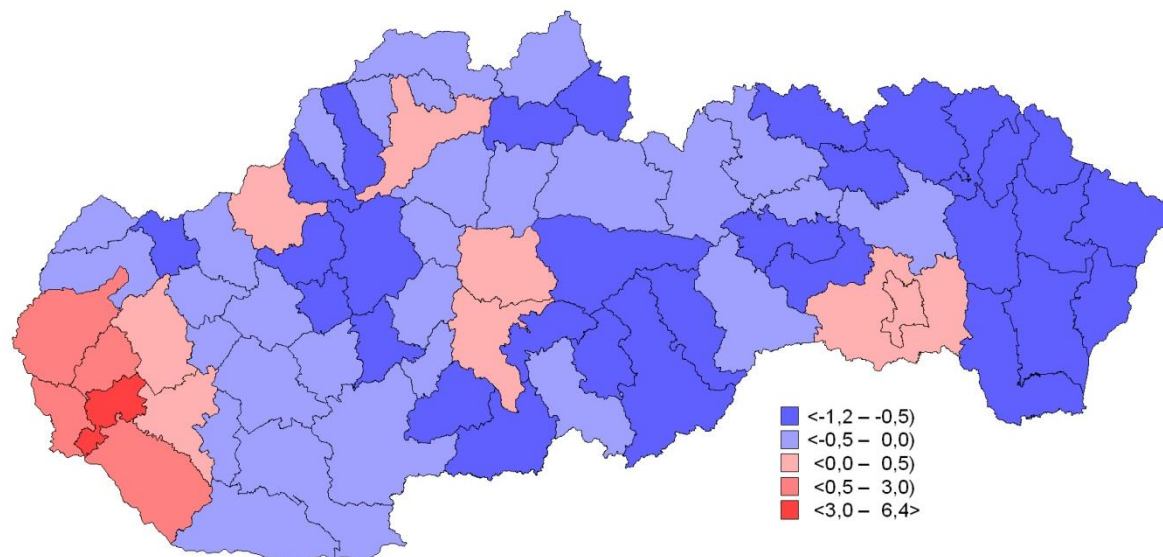
Vysvetlivky: BL – Bratislavský kraj; TA – Trnavský kraj; TC – Trenčiansky kraj; NI – Nitrianska kraj; ZI – Žilinský kraj; BC – Banskobystrický kraj; PV – Prešovský kraj; KI – Košický kraj
 Pozn.: údaje za roky 1990–1995 na krajskej úrovni predstavujú odhad

Celkovo len 13 okresov (mestské okresy Bratislavy a Košíc sú brané ako celok) malo v rokoch 1996–2010 aktívnu bilanciu sťahovania osôb s vysokoškolským vzdelaním. Najviac vysokoškolsky vzdelaných osôb získalo mesto Bratislava (12 tis. osôb) a okresy v jej zázemí (Senec 5,2 tis. osôb; Pezinok 1,9 tis; Malacky 1,6 tis. a Dunajská Streda 0,9 tis. osôb) ako výsledok najmä prehľbujúcich sa suburbanizačných procesov. Druhé najväčšie mesto Slovenska Košice za rovnaké obdobie získalo len necelých 400 osôb s vysokou školou, no približne dvojnásobný počet dosiahol okres Košice okolie. Okrem najväčších miest Slovenska sa absolventi vysokých škôl sťahovali vo väčšej miere aj do okresov Žilina, Banská Bystrica, Zvolen a Trenčín. Menšie prírastky a tým aj kladné hodnoty migračného salda, zaznamenala tiež dvojica okresov Trnava a Galanta.

Najväčšími „dodávateľmi“ osôb s vysokoškolským vzdelaním sa v skúmanom období stali predovšetkým marginalizované regióny východného a stredného Slovenska. Najväčšie migračné straty zaznamenali v okrese Prievidza, Michalovce a Spišská Nová Ves, ktoré stratili viac ako 1000 vysokoškolsky vzdelaných osôb. Za nimi nasledovali Humenné, Trebišov, Bardejov, Vranov nad Topľou, Levice a Rimavská Sobota s viac ako 700 osobami. Do tejto skupiny patrili aj mestské okresy Košice IV (-0,9 tis. osôb) a Bratislava V (-0,8 tis. osôb), no tie predstavujú z pohľadu príčin migrácie špecifický prípad.

Vyššie popísanú situáciu plasticky dokumentuje nasledujúci obr. 19. Ako je z neho zrejmé, migračne ziskové boli na Slovensku predovšetkým ekonomické centrá krajiny s veľkými mestami a okresy v ich zázemí. Predovšetkým išlo o západnú časť Slovenska s Bratislavou a jej spádovou oblasťou. Druhé významnejšie centrum sa vyformovalo v meste Košice a v okrese Košice okolie. Okrem nich vznikli ešte tri menšie a súčasne menej významné centrá. Na strednom Slovensku išlo o dvojicu okresov Banská Bystrica a Zvolen a na Považí to boli okresy Žilina a Trenčín. Zdrojovými oblasťami sa stali predovšetkým okresy na východe a severovýchode Slovenska (najmä okresy Medzilaborce, Svidník, Snina, Humenné, Sobrance a Stropkov), na juhu stredného Slovenska a tiež okresy z hornonitrianskeho regiónu.

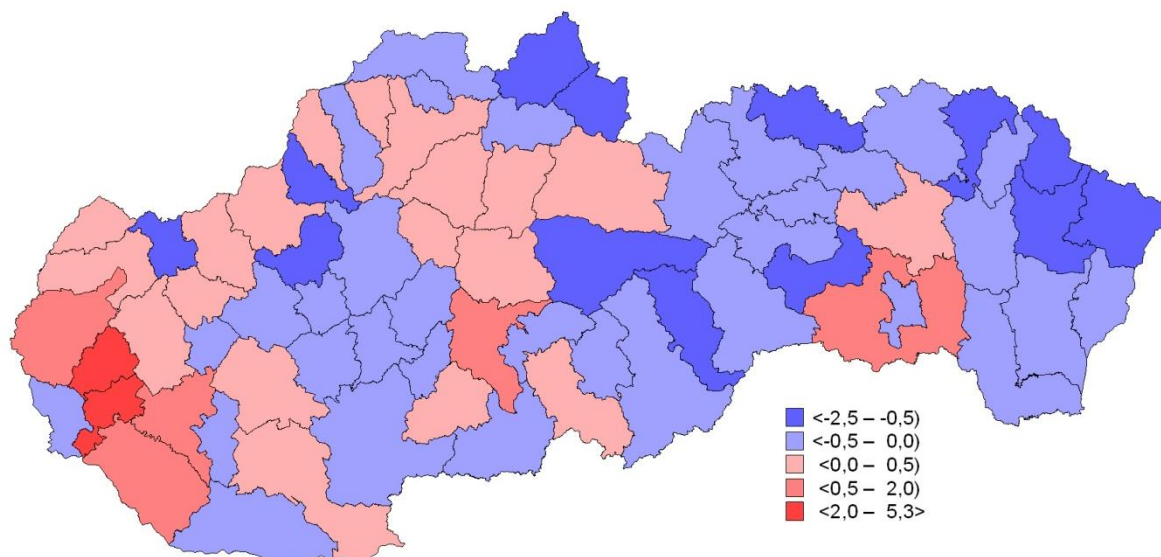
Obr. 19: Hrubá miera migračného salda osôb s vysokoškolským vzdelaním v okresoch Slovenska (roky 1996–2010)



Veľmi podobný scenár môžeme nájsť aj pri sťahovaní osôb s úplným stredoškolským vzdelaním. Migračne ziskových bolo v rokoch 1996–2010 celkovo 26 okresov, no z toho v tretine z nich išlo len o niekoľko desiatok osôb. Podobne ako v predchádzajúcom prípade, aj tu platilo, že najväčšie prírastky zaznamenali okresy v okolí Bratislavy (najmä Senec 4,4 tis. osôb, Pezinok 2,3 tis. osôb a ďalej Dunajská Streda 2 tis., Malacky 1,9 tis. osôb) a Košíc (Košice – okolie 1,5 tis. osôb). Na druhej strane však Bratislava (-2,6 tis. osôb) a Košice (-1,7 tis. osôb) ako celok zaznamenali úbytok osôb s úplným stredoškolským vzdelaním. Aj v tomto prípade môžeme predpokladať, že ide o prejav suburbanizačného procesu, pretože cieľovými oblasťami sa v prevažnej miere stali najmä okresy v zázemí týchto veľkých miest. Priestorové rozmiestnenie hrubej miery migračného salda z veľkej miery kopíruje vyššie uvedené výsledky. Imigračné centrá v sledovanom období tvorili najmä okresy v zázemí Bratislavy a Košíc a tiež okres Zvolen na strednom Slovensku. Kladné hodnoty migračného salda vykazovali však aj ďalšie okresy v ich blízkosti. Išlo predovšetkým o pás regiónov na západe Slovenska (okrem Myjavy), na ktorý nadväzovali okresy Považia (s výnimkou okresu Ilava a Považská Bystrica) až po Liptovský Mikuláš. Na strednom Slovensku to boli okrem už spomenutého Zvolena okresy Banská Bystrica, Turčianske Teplice, Krupina a Lučenec.

Hodnoty hrubej miery migračného salda boli záporné predovšetkým na území východného Slovenska (s výnimkou okresov Košice okolie a Prešov), a to najmä na severovýchode krajiny, a tiež prihraničné okresy na severe a juhu stredného Slovenska. Ďalší emigračný priestor vznikol v oblasti Hornej Nitry tiahnucci sa až po hranice s Maďarskom. Výnimku predstavovali okresy Nitra a Nové Zámky s nízkym pozitívnym migračným saldom.

Obr. 20: Hrubá miera migračného salda osôb s úplným stredoškolským vzdelaním v okresoch Slovenska (roky 1996–2010)

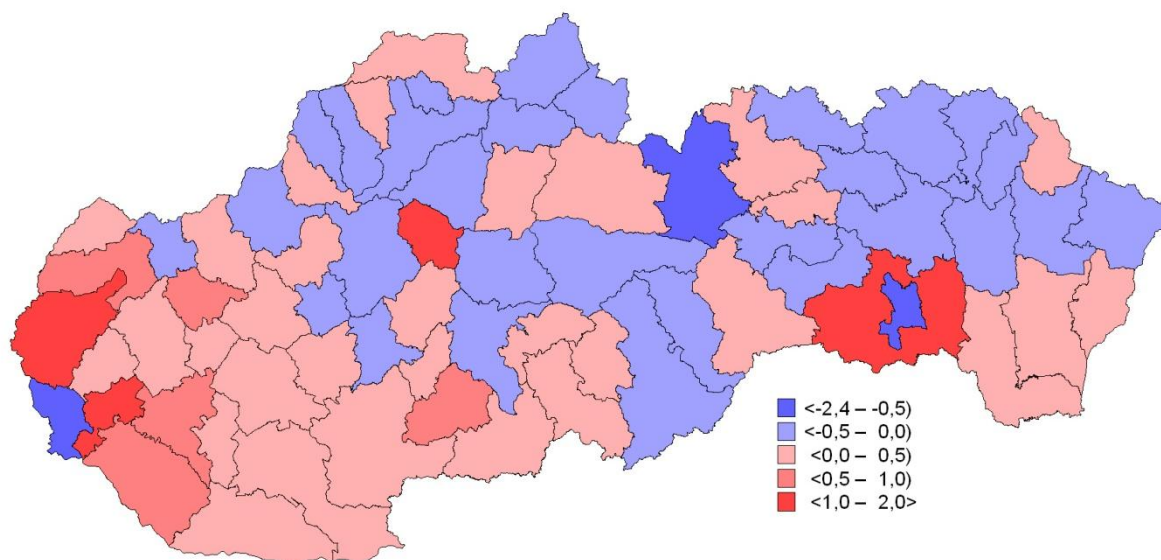


Osoby s nižším ako úplným stredoškolským vzdelaním sa najčastejšie sťahovali z obce do obce v rámci toho istého okresu. Z pohľadu medziokresnej vnútornej migrácie však vykazujú tieto dve skupiny (osoby so základným vzdelaním a stredoškolským vzdelaním bez maturity) viaceré podobnosti, preto ich budeme hodnotiť spoločne. Vyššia mobilita na kratšie vzdialenosti podmienila, že prevažná väčšina okresov (40 v oboch vzdelanostných skupinách) vykazovala v sledovanom období migračné prírastky. Na tomto mieste je však potrebné doplniť, že väčšinou išlo len o malé počty osôb. Celková hodnota migračného salda prekročila len v troch prípadoch úroveň 1000 osôb. U osôb so základným vzdelaním išlo o okresy

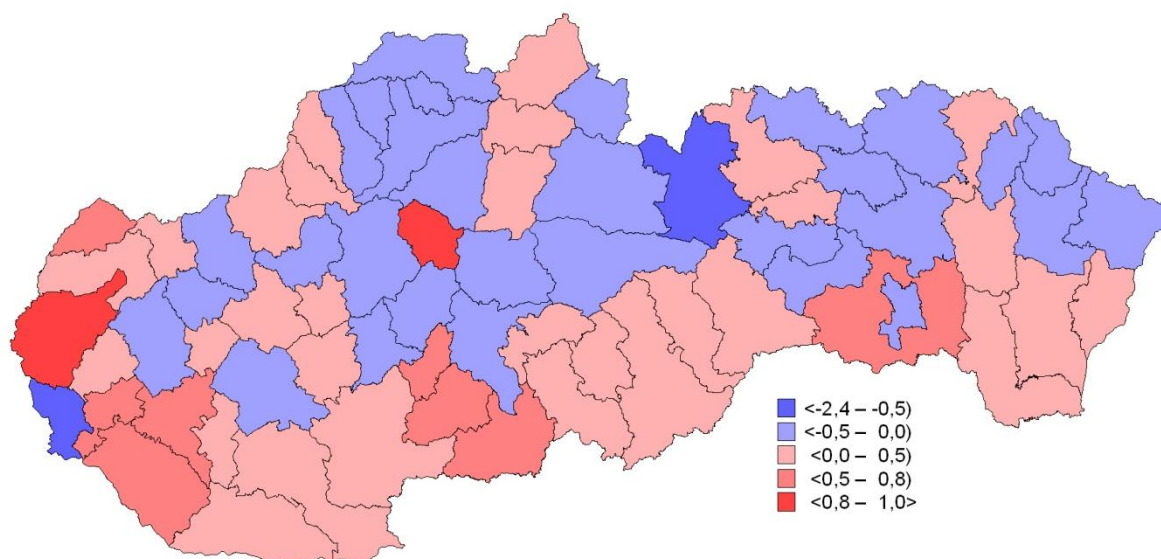
Dunajská Streda a Galanta a u osôb s neúplným stredoškolským vzdelaním to boli Košice - okolie, Dunajská Streda a Malacky.

Veľmi zaujímavým javom je skutočnosť, že v prípade nižších stupňov dosiahnutého vzdelania platil pri určitom zovšeobecnení opačný mechanizmus ako môžeme vidieť u osôb s vysokoškolským vzdelaním. Najviac osôb s týmto typom vzdelania strácali hospodárske centrá krajiny, a to najmä mesto Bratislava a Košice. V Bratislave celkovo medzi rokmi 1996–2010 ubudlo vnútornou migráciou viac ako 10,5 tis. osôb s maximálne strednou školou bez maturity. V Košiciach bolo toto číslo o niečo menšie najmä vďaka pozitívnemu migračnému saldu v štvrtom mestskom okrese (sťahovanie mimo mesto Košice). Celkovo prišli Košice za 15 rokov migráciou o viac ako 5,7 tis. osôb so základným alebo neúplným stredoškolským vzdelaním. Ukazuje sa, že tieto osoby sa v prevažnej miere sťahovali do zázemia veľkých miest. Dokazujú to pomerne vysoké pozitívne migračné saldá v okolí Bratislavy a Košíc.

Obr. 21: Hrubá miera migračného salda osôb s neúplným stredoškolským vzdelaním v okresoch Slovenska (roky 1996–2010)



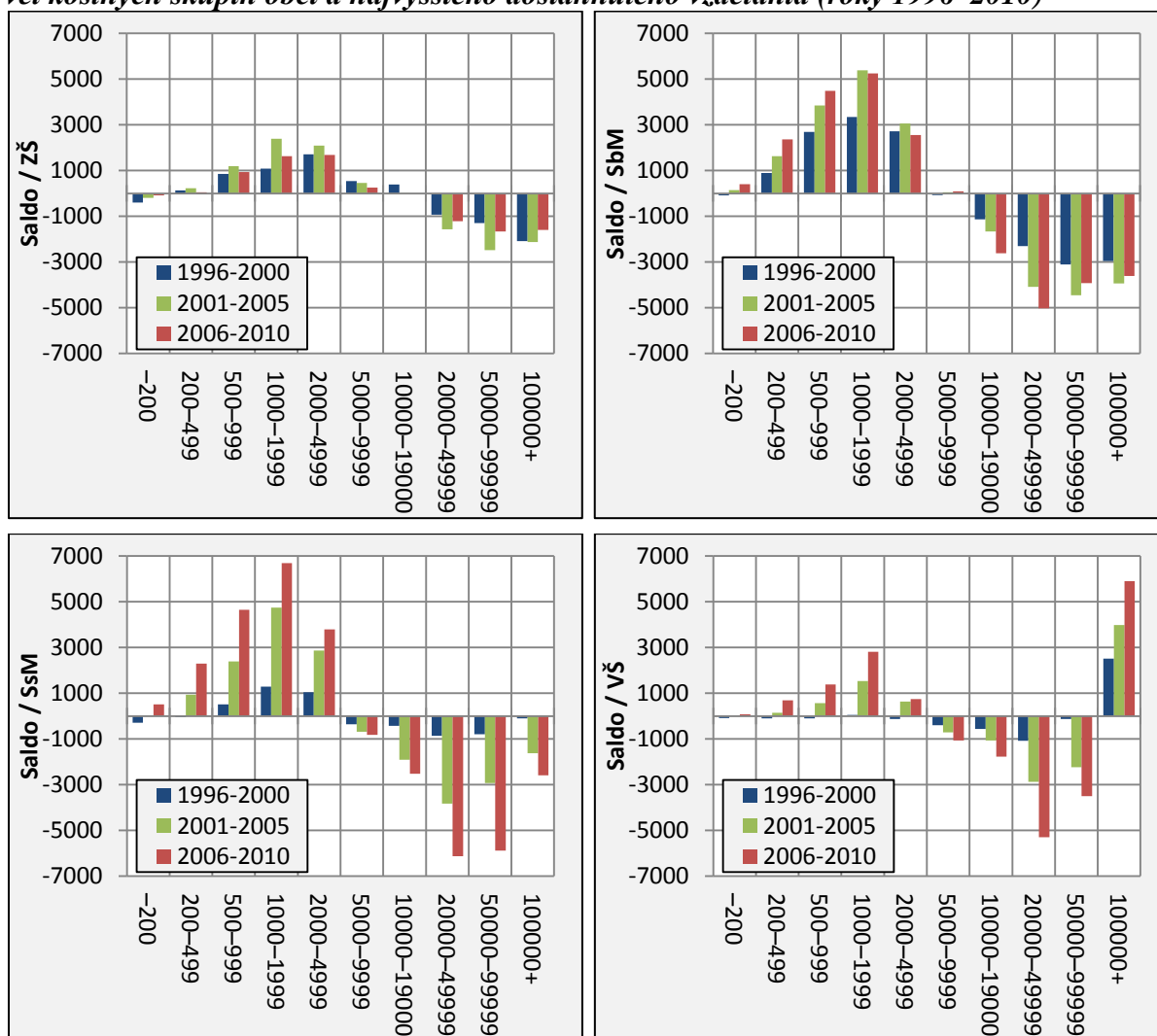
Obr. 22: Hrubá miera migračného salda osôb so základným vzdelaním v okresoch Slovenska (roky 1996–2010)



V tomto prípade však nemôžeme hovoriť o procese suburbanizácie, ale ide o procese „vytesňovania“, až „vytláčania“ menej vzdelaných osôb z prostredia s vysokými životnými nákladmi. Okrem najväčších mestských okresov tento trend pozorujeme aj v niektorých ďalších regiónoch s hospodárskymi centrami krajiny. Ide predovšetkým o Poprad, Martin, Zvolen a Banskú Bystricu. Najvyššie kladné hodnoty migračného salda okrem zázemia Bratislavy a Košíc dosahovali tiež okresy v okolí Nitry, Trnavy a Piešťan, celé územie juhu stredného Slovenska (najmä Banská Štiavnica, Krupina a Veľký Krtíš) až po Rožňavu ako spádová oblasť pre hospodárske centrá stredného Slovenska, a tiež južné okresy východného Slovenska. Špecifické postavenie má tiež okres Turčianske Teplice, do ktorého sa sťahovali muži a ženy najmä z okresu Martin.

Jednou zo zásadných zmien v migračných vzorcoch na Slovensku, ku ktorým došlo v posledných dvoch desaťročiach, je zvrátenie migračnej bilancie jednotlivých veľkostných kategórií obcí. Ako sme už uviedli vyššie, ešte na začiatku 90. rokov platilo, že obce do 5000 obyvateľov boli migračne stratové v prospech väčších sídiel (pozri AOS s. 67). V priebehu sledovaného obdobia sa však definitívne ustálil a postupne čoraz viac prehĺbil model, keď vnútornou migráciou sú stratovými naopak obce s viac ako 5000 tis. obyvateľmi, kým menšie obce sa na ich úkor stali ziskovými.

Obr. 23–26: Vývoj migračného salda vnútornou migráciou na Slovensku podľa veľkostných skupín obcí a najvyššieho dosiahnutého vzdelania (roky 1996–2010)



Pozn.: ZŠ – základné, SbM – stredoškolské bez maturity; SsM – stredoškolské s maturitou; VŠ – vysokoškolské

Najväčšie prírastky vnútornou migráciou v sledovanom období vykazovali obce s 1000–4999 obyvateľmi. Z vývoja hodnôt migračného salda je tiež zrejmé, že nový model sa postupne rozširuje a zasahuje s najväčšou pravdepodobnosťou aj do ďalších priestorov mimo najbližšieho zázemia najväčších miest. Hlavnými zdrojovými priestormi pre malé sídla sa postupne stali najmä obce s 20–49,9 tis. a 50–99,9 tis. obyvateľmi.

O tom, že tento nastúpený trend v charaktere vnútornej migrácie nie je len dočasným výkyvom, ale formujúcim sa novým migračným modelom, svedčí aj vývoj migračných sald v jednotlivých veľkostných kategóriách obcí v spojitosti s dosiahnutým vzdelaním sťahujúcich sa osôb. Vo všeobecnosti platí, že vo všetkých vzdelanostných skupinách sledujeme zisky vnútornou migráciou v obciach do 5000 obyvateľov, kým vo väčších

mestách hodnota migračného salda je záporná. Navyše časom dochádza k prehlbovaniu tohto vývoja, a to najmä u osôb s vyšším vzdelaním. Určitou výnimkou z tohto trendu je charakter migračného salda vysokoškolákov v najväčších mestách (100 tis. A viac), ktoré dosahujú vysoké kladné hodnoty navyše v čase sa zvyšujúce. Tento jav opätovne potvrdzuje vysokú migračnú preferenciu najväčších miest u osôb s vysokoškolským vzdelaním.

Údaje o saldových migračných prúdoch potvrdzujú vyššie uvedenú skutočnosť. Veľké mestá strácajú v podstate vo všetkých vzdelanostných skupinách obyvateľstvo, ktoré sa sťahuje do menších obcí najčastejšie s počtom obyvateľov 500–4999 osôb. Jedinou výnimkou sú mestá s viac ako 100 tis. obyvateľmi u vysokoškolákov, ktoré boli v priebehu rokov 1996–2010 vysoko ziskové. Najväčšie prírastky mali tieto mestá opäť s mestským prostredím s 20–49,9 tis. a 50–99,9 tis. obyvateľmi. Táto skutočnosť následne ovplyvnila aj migračné saldá v menších obciach do 5 tis. osôb, ktoré síce mali kladné hodnoty, no len v prípade obcí v kategórii 1000–1999 osôb išlo o výraznejšie migračné toky (viac ako 2 tis. ľudí).

Tab. 9: Saldové migračné prúdy osôb s vysokoškolským vzdelaním medzi veľkostnými skupinami obcí (roky 1996–2010)

Veľkostná skupina vyst'ahovaných	Veľkostná skupina prisťahovaných									
	-200	200 – 499	500 – 999	1000 – 1999	2000 – 4999	5000 – 9999	10000 – 19000	20000 – 49999	50000 – 99999	100000 +
-200	*	7	12	7	-4	7	-14	-22	-73	58
200–499	-7	*	28	7	-11	-45	-74	-329	-426	118
500–999	-12	-28	*	-11	-62	-144	-203	-717	-711	42
1 000–1 999	-7	-7	11	*	-130	-250	-431	-1144	-1773	-670
2 000–4 999	4	11	62	130	*	-77	-58	-276	-1443	386
5 000–9 999	-7	45	144	250	77	*	151	192	405	910
10 000–19 000	14	74	203	431	58	-151	*	75	733	1953
20 000–49 999	22	329	717	1144	276	-192	-75	*	1649	5380
50 000–99 999	73	426	711	1773	1443	-405	-733	-1649	*	4225
100 000+	-58	-118	-42	670	-386	-910	-1953	-5380	-4225	*
Spolu	22	739	1846	4401	1261	-2167	-3390	-9250	-5864	12402

U osôb s úplným stredoškolským vzdelaním boli migračne ziskové len tri veľkostné skupiny obcí (500–999, 1000–1999 a 2000–4999). Kladné migračné saldo v týchto kategóriách bolo podmienené vyst'ahovaním maturantov najmä zo stredne veľkých miest (20–49,9 tis.) a veľkých miest (50–99,9 tis. obyvateľov). Najväčšie mestá (nad 100 tis.) vykazovali len minimálne straty vnútorným sťahovaním, keďže boli tiež cieľovou oblasťou pre stredne veľké a veľké mestá.

Tab. 10: Saldové migračné prúdy osôb s úplným stredoškolským vzdelaním medzi veľkostnými skupinami obcí (roky 1996–2010)

Veľkostná skupina vystaňovaných	Veľkostná skupina pristaňovaných									
	-200	200 – 499	500 – 999	1000 – 1999	2000 – 4999	5000 – 9999	10000 – 19000	20000 – 49999	50000 – 99999	100000 +
-200	*	4	52	34	33	28	45	58	8	24
200–499	-4	*	61	5	88	21	-8	79	-139	-61
500–999	-52	-61	*	-6	82	-49	-77	-76	-205	-72
1 000–1 999	-34	-5	6	*	-54	-128	-246	-178	-442	-213
2 000–4 999	-33	-88	-82	54	*	44	-72	-343	-315	-212
5 000–9 999	-28	-21	49	128	-44	*	27	57	150	37
10 000–19 000	-45	8	77	246	72	-27	*	64	51	-25
20 000–49 999	-58	-79	76	178	343	-57	-64	*	316	210
50 000–99 999	-8	139	205	442	315	-150	-51	-316	*	219
100 000+	-24	61	72	213	212	-37	25	-210	-219	*
Spolu	-286	-42	516	1294	1047	-355	-421	-865	-795	-93

Saldové migračné prúdy osôb s neúplným stredoškolským vzdelaním poukazujú na pomerne výrazný presun tejto vzdelanostnej skupiny z mestského prostredia na vidiek. Najväčšie straty vykazovali stredne veľké, veľké a najväčšie mestá, v ktorých sa migračné saldo za obdobie rokov 1996–2010 pohybovalo nad úrovňou 33 tis. osôb. Imigračnou oblasťou sa pre ne stávali najmä obce s 500–1999 obyvateľmi, ktoré vykazovali v sledovanom období najvyššie kladné hodnoty migračného salda (25 tis. osôb).

Tab. 11: Saldové migračné prúdy osôb s neúplným stredoškolským vzdelaním medzi veľkostnými skupinami obcí (roky 1996–2010)

Veľkostná skupina vystaňovaných	Veľkostná skupina pristaňovaných									
	-200	200 – 499	500 – 999	1000 – 1999	2000 – 4999	5000 – 9999	10000 – 19000	20000 – 49999	50000 – 99999	100000 +
-200	*	88	87	48	31	-83	-92	-279	-190	-73
200–499	-88	*	210	-72	-202	-440	-779	-1437	-1096	-998
500–999	-87	-210	*	-280	-587	-795	-1913	-3068	-2252	-1834
1 000–1 999	-48	72	280	*	-475	-511	-2211	-3860	-4006	-3226
2 000–4 999	-31	202	587	475	*	-406	-811	-2904	-2942	-2502
5 000–9 999	83	440	795	511	406	*	-98	-552	-743	-917
10 000–19 000	92	779	1913	2211	811	98	*	231	-153	-574
20 000–49 999	279	1437	3068	3860	2904	552	-231	*	-66	-405
50 000–99 999	190	1096	2252	4006	2942	743	153	66	*	33
100 000+	73	998	1834	3226	2502	917	574	405	-33	*
Spolu	463	4902	11026	13985	8332	75	-5408	-11398	-11481	-10496

Ďaleko menší rozsah nadobúdalo migračné saldo u osôb so základným vzdelaním. Súvisí to nielen s najnižšou mobilitou tejto skupiny, ale tiež s jej celkovou početnosťou a jej vekovým zložením. Aj v tomto prípade však platilo, že najväčšie mestá sú migračne stratové.

Zaujímavou je skutočnosť, že okrem menších obcí sa osoby so základným vzdelaním sťahovali aj do miest s 5–9,9 tis. a 10–19,9 tis. obyvateľmi.

Tab. 12: Saldové migračné prúdy osôb so základným vzdelaním medzi veľkostnými skupinami obcí (roky 1996–2010)

Veľkostná skupina vyst'ahovaných	Veľkostná skupina príst'ahovaných									
	-200	200 – 499	500 – 999	1000 – 1999	2000 – 4999	5000 – 9999	10000 – 19000	20000 – 49999	50000 – 99999	100000 +
-200	*	68	62	34	38	34	49	75	34	-1
200–499	-68 *		138	47	67	-73	6	-119	-48	-82
500–999	-62	-138 *		-51	30	80	-2	-135	-197	-374
1 000–1 999	-34	-47	51 *		58	42	-3	-255	-325	-570
2 000–4 999	-38	-67	-30	-58 *		35	-11	-425	-443	-670
5 000–9 999	-34	73	-80	-42	-35 *		21	-57	-93	-290
10 000–19 000	-49	-6	2	3	11	-21 *		-68	-121	-146
20 000–49 999	-75	119	135	255	425	57	68 *		-30	-21
50 000–99 999	-34	48	197	325	443	93	121	30 *		68
100 000+	1	82	374	570	670	290	146	21	-68 *	
Spolu	-393	132	849	1083	1707	537	395	-933	-1291	-2086

Kombinácia veku, vzdelania a veľkostných kategórií obcí ukazuje, že migračná atraktivita najväčších miest na Slovensku je spätá predovšetkým s osobami vo veku do 35 rokov, ktoré absolvovali vysokú školu. Staršie osoby s vysokoškolským vzdelaním sa skôr sťahujú do menších obcí. Kladné migračné saldá v stredne veľkých a veľkých mestách môžeme nájsť aj u starších osôb s úplným stredoškolským vzdelaním a u osôb so základným vzdelaním v prípade stredne veľkých miest (do 50 tis.). V ostatných vzdelanostných a vekových skupinách platil prevažne scenár s kladnými migračnými saldami v obciach do 5 tis. a zápornými saldami v mestách nad 5 tis. obyvateľov.

Určité rozdiely v atraktivite jednotlivých kategórií obcí nachádzame, aj keď porovnáme obe pohlavia. Ukazuje sa, že mestské prostredie a najmä väčšie mestá, sú pre všetky vzdelanostné skupiny žien atraktívnejšie ako je tomu v prípade mužov. Dokazujú to nižšie záporné hodnoty migračného salda vo väčších mestách a zároveň nižšie kladné hodnoty v obciach do 5 tis. obyvateľov. Zaujímavý je tiež pomerne výrazný rozdiel v kladnom salde mužov a žien s vysokoškolským vzdelaním v prípade najväčších miest Slovenska. Aj keď Košice a najmä Bratislava sú pre obe pohlavia imigračne zaujímavými oblasťami, platí, že ženy sa do týchto hospodárskych centier sťahujú s väčšou intenzitou.

Záver

Po druhej svetovej vojne sledujeme na Slovensku veľké migračné presuny obyvateľstva, no približne od polovice 80. rokov sledujeme postupný pokles objemu a tiež intenzity vnútorného sťahovania. Tento vývoj pokračoval aj v 90. rokoch. Až v poslednej dekáde sme svedkami mierneho zvýšenia intenzity vnútornej migrácie a jej objemov.

Analýza migračnej mobility ukázala, že pokles bol výrazne hierarchicky diferencovaný a dotýkal sa v minulom politickom režime najmä migrácií na väčšie vzdialenosti. Vnútorne sťahovanie sa vonkajšími zásahmi čoraz viac vnútorne uzatváralo do administratívnych jednotiek nižšieho rádu (okresov). To viedlo k potlačeniu pokles migračnej mobility bol hierarchicky diferencovaný. Najviac sa týkal migrácií na väčšie vzdialenosti (medzikrajské sťahovanie). Uzatváranie vnútorného sťahovania na jednotky nižšieho rádu predstavovalo najväčšiu deformáciu migračných procesov súvisiacich s minulým politickým režimom regionálne selektívnej funkcie migrácie. Po roku 1989 vnútorná migrácia postupne stráca svoj koncentračný charakter a do popredia sa dostávajú dekoncentračné tendencie. Tie sú spojené predovšetkým s nárastom atraktivity malých obcí, prímestského bývania v zázemí veľkých a stredne veľkých miest. Súčasne sa prehĺbila dominancia sťahovania na krátke vzdialenosti (z obce do obce v rámci okresu). Ďalším dôležitým znakom je zmena čistej migrácie v jednotlivých veľkostných skupinách obcí. Mestá nad 5 tis. obyvateľov sú v posledných 15 rokoch migračne stratové na úkor menších obcí.

V poslednom desaťročí sme svedkami výrazného zvýšenia počtu i podielu sťahovaní osôb s vysokoškolským vzdelaním, resp. osôb s aspoň úplnou strednou školou. Na druhej strane migračný objem ľudí s nižším vzdelaním sa pomerne výrazne znižuje a tým tiež klesá ich zastúpenie na celkovej vnútornej migrácii Slovenska.

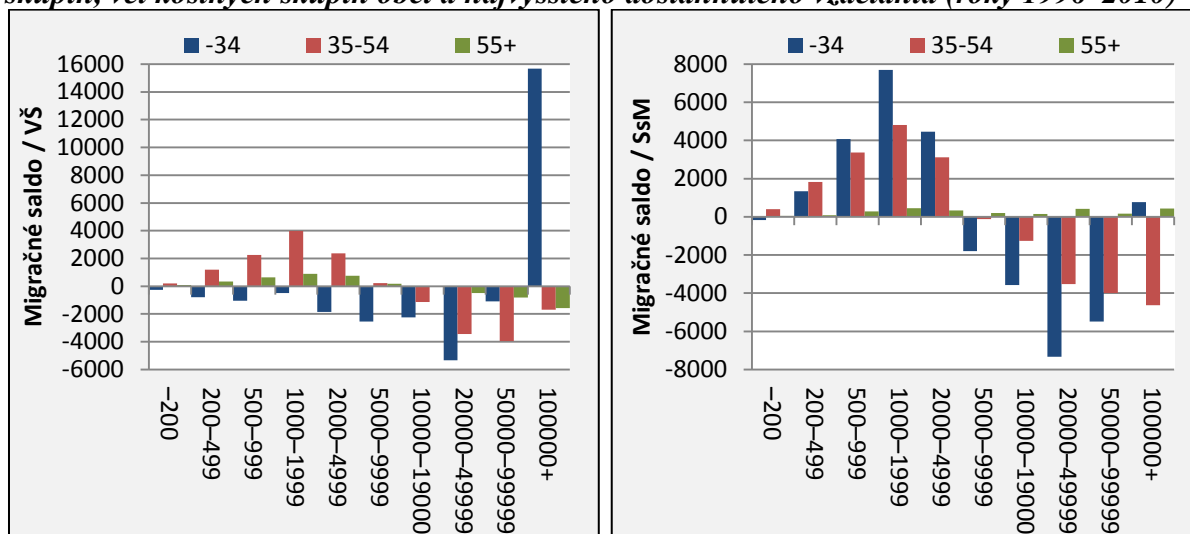
Potvrďuje sa, že osoby s vysokoškolským vzdelaním sú oproti ostatným vzdelanostným skupinám výrazne mobilnejšie a s ďaleko vyššou intenzitou sa sťahujú. Na opačnom póle stoja ľudia, ktorí absolvovali nanajvýš základnú školu. Navyše ľudia s vysokoškolským vzdelaním sa oveľa častejšie sťahujú mimo kraj svojho trvalého bydliska, kým osoby s nízkym vzdelaním sa sťahujú najčastejšie len v rámci toho istého okresu.

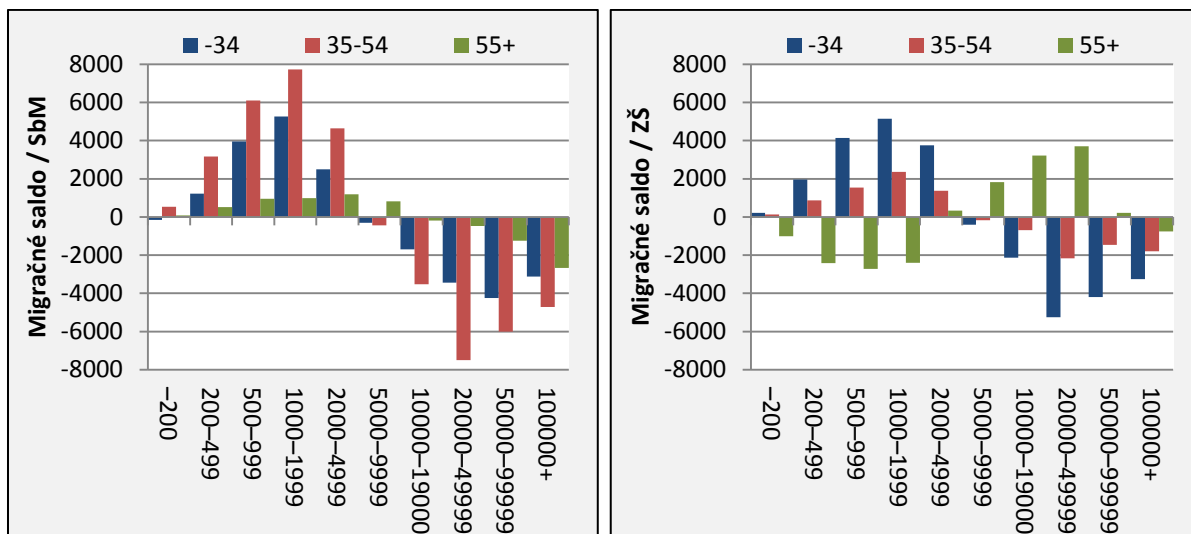
Veľké mestá strácajú v podstate vo všetkých vzdelanostných skupinách obyvateľstvo, ktoré sa sťahuje do menších obcí najčastejšie s počtom obyvateľov do 5 tis. osôb. Jedinou výnimkou sú mestá s viac ako 100 tis. obyvateľmi u vysokoškolákov, ktoré sú vysoko ziskové.

Kombinácia veku, vzdelania a veľkostných kategórií obcí však ukazuje, že migračná atraktivita najväčších miest na Slovensku je spätá predovšetkým s osobami vo veku do 35 rokov, ktoré absolvovali vysokú školu. Staršie osoby s vysokoškolským vzdelaním sa skôr sťahujú do menších obcí. Ďalej sa ukázalo, že mestské prostredie a najmä najväčšie mestá, sú pre všetky vzdelanostné skupiny žien atraktívnejšie ako je tomu v prípade mužov.

Pre osoby s vysokoškolským vzdelaním je najatraktívnejším prostredím západné Slovensko a to najmä Bratislava a jej zázemie. Bratislavský kraj počas sledovaného obdobia bol vysoko migračne ziskový. Najhoršia situácia je v krajoch východného Slovenska, kde najmä Prešovský kraj si nedokázal udržať svojich vysokoškolákov. Na okresnej úrovni je zrejmé, že vnútornou migráciou strácajú osoby s vyšším vzdelaním predovšetkým marginalizované regióny severného, severovýchodného a južného Slovenska. Tieto tendencie len posilňujú ďalšie regionálne disproporcie a ďalej prehlbujú znevýhodnenie spomenutých oblastí.

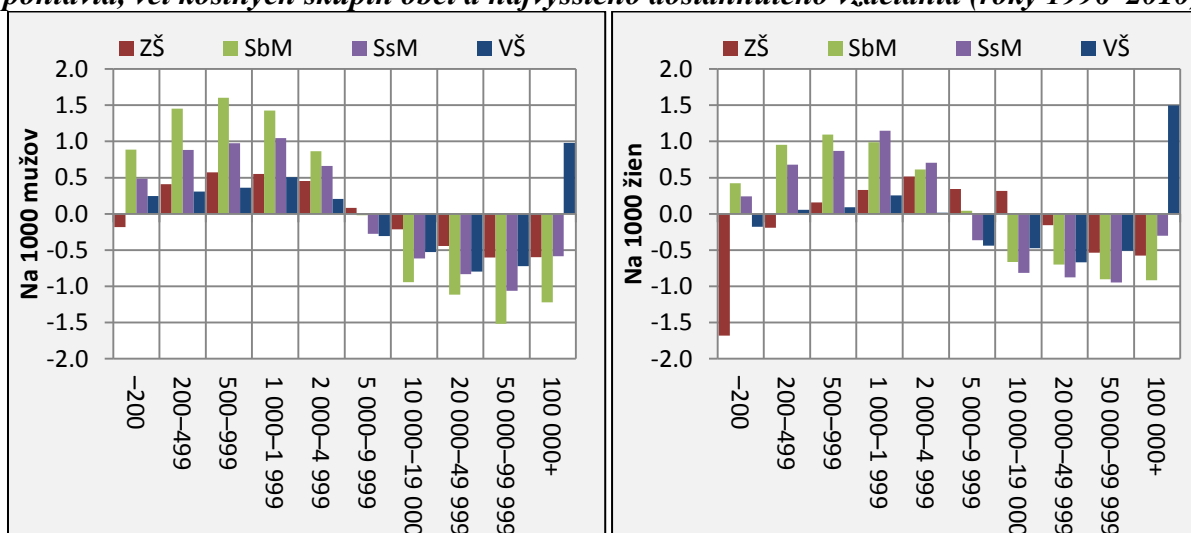
Obr. 27–30: Migračné saldo z vnútornej migrácie na Slovensku podľa vybraných vekových skupín, veľkostných skupín obcí a najvyššieho dosiahnutého vzdelania (roky 1996–2010)





Pozn.: ZŠ – základné, SbM – stredoškolské bez maturity; SsM – stredoškolské s maturitou; VŠ – vysokoškolské

Obr. 31 a 32: Hrubá miera migračného salda vnútornou migráciou na Slovensku podľa pohlavia, veľkostných skupín obcí a najvyššieho dosiahnutého vzdelania (roky 1996–2010)



Pozn.: ZŠ – základné, SbM – stredoškolské bez maturity; SsM – stredoškolské s maturitou; VŠ – vysokoškolské

Zoznam použitej literatúry

- ANDĚL, J., BIČÍK, I. 1980. *K některým problémům geografické mobility obyvatelstva*. Acta universitatis Carolinae – Geographica Supplementum, s. 149–159.
- ATLAS obyvatel'stva Slovenska. 2006. 1. vydanie. Bratislava: Univerzita Komenského, Prírodovedecká fakulta, 168 s.
- BEZÁK, A. 2002. *Interregionálne migrácie na Slovensku v rokoch 1981–1998*. Sociológia, 34, 4, s. 327–344.
- BLOSSFELD, H.-P., HUININK, J. 1991. *Human capital investmenst or norms of role transition? How women 's schooling and career affect the process of family formation*. The American Journal of Sociology, 97, s. 143–168
- CARMICHEL, G. 1995. *Consensual Partnering in the More Developmet Countrie*. Journal of the Australian Population Association. 12, s. 51–86.
- ČERMÁK, Z. 1996. *Transformační procesy a migrační vývoj v České republice*. In.: M. Hampl a kol. Geografická organizace společnosti a transformační procesy v České republice. Přírodovědecká fakulta UK, Praha: 179 – 197.
- ČERMÁK, Z. 1997. *Geografické aspekty vnitřní migrace v České republice*. In: *Demografie*, 52 (3), s. 242–248.
- ČERMÁK, Z. 2001. *Vývoj migrační mobility v devadesátých letech v České republice*. In.: M. Hampl a kol. Regionální vývoj: specifika české transformace, evropská integrace a obecná teorie. Přírodovědecká fakulta UK, Praha: 87 – 98.
- DOSTÁL, P., HAMPL, M. 1994. *Development of an urban system: general conception and specific features in the Czech republic*. In: M. Barlow, P. Dostál and M. Hampl (eds.): *Territory, Society and Administration. The Czech Republic and the Industrial Region of Liberec*. University of Amsterdam: Institutt voor Sociale Geografie, pp. 191–224.
- HAMPL, M. 1989. *Hierarchie reality a studium sociálněgeografických systémů*. Rozpravy ČSAV 99. Academia, Praha.
- HAMPL, M., GARDAVSKÝ, V., KÜHNL, K. 1987. *Regionální struktura a vývoj system osídlení ČSR*, Univerzita Karlova, Praha, 255 s.
- HAMPL, M., KÜHNL, K. 1993. *Migratory trends in former Czechoslovakia*. Acta Universitates Carolinae – Geographica 27, Prague, p. 53 – 71.
- HAMPLOVÁ, D. 2003. *Úvod*. In: Hamplová, D., Rychtaříková, J., Pikálková, S. *České ženy: vzdělání, partnerství, reprodukce a rodina*. Praha, SOÚ AV, s. 4–8.

- JANOTKA, M., GAZDA, V. 2008. *O mobilite pracovnej sily v rámci SR*. dostupné z: <http://www3.ekf.tuke.sk/konfera2008/zbornik/files/prispevky/janotka.pdf>
- JURČOVÁ, D. 2010. *Migračné toky v Slovenskej republike*. Bratislava, INFOSTAT.
- KANTOROVÁ, V. 2004. *Education and entry into motherhood: the Czech Republic during state socialism and the transition period (1970–1997)*. Demographic Research, Special collection 3, s. 245–274.
- KUČERA, M. 1994. *Populace České republiky 1918–1991*. Česká demografická společnost. Sociologický ústav AV ČR, Praha 198 s. ISBN 80-901674-7-0
- MLÁDEK, J. 1992. *Základy geografie obyvateľstva*. SPN, Bratislava.
- PODOLÁK, P. 2006. *Vnútorná migrácia na Slovensku*. In: Mládek, J. a kol. Demogeografická analýza Slovenska, Univerzita Komenského Bratislava, s. 73–77.
- RINDFUSS, R., BRAUNER-OTTO, S. 2008. *Institutions and transitions to adulthood: Implications for fertility tempo in low-fertility settings*. Vienna Yearbook of Population Research, s. 57–88.
- ŠPROCHA, B. 2010a. *Generačná analýza vzdelanostnej štruktúry obyvateľstva Slovenska*. In: *Slovenska štatistika a demografia*, 20 (1), s. 31–48.
- ŠPROCHA, B. 2010b. *Vývoj vzdelanostnej štruktúry a vzdelávania na Slovensku*. In: *Slovenska štatistika a demografia*, 20 (1), s. 3–30.
- ŠPROCHA, B. 2009. *Vzdelanosť a vzdelanostná štruktúra populácie Slovenska*. In: *Prognostické práce*, Vol. 1, No. 2., p. 145–241.
- ŠPROCHA, B., POTANČOKOVÁ, M. 2010. *Vzdelanie ako diferenčný faktor reprodukčného správania*. INFOSTAT, Bratislava.
- VAŇO, B. ed. 2000. *Populačný vývoj v Slovenskej republike 1999*. INFOSTAT, Bratislava.
- VAŇO, B. ed. 2001. *Obyvateľstvo Slovenska 1945–2000*. INFOSTAT, VDC, Bratislava.
- Vnútorné sťahovanie 1996–2010. 2011. Bratislava: ŠÚ SR – interne údaje
- ZELINSKY, W. 1971. *The Hypothesis of Mobility Transition*. The Geographical Review 61, 2, pp. 219–249