

## Vplyv globálnej ekonomiky na vývoj ekonomiky SR v období 2009-2012

Ing. Viera Hajnovičová, PhD.<sup>1</sup>

### Abstract

The goal of the study is to analyse the impact of global economy on the Slovak economy during the crisis years 2009-2012.

In the first part of the study the development of the economy based on GDP data in 2009-2012 is reviewed. The production and consumption structures of GDP are analysed, of which reduced household consumption and fall of investment played important stabilizing role. Renewed growth of exports and slowed dependence on imports made stabilization of external position even stronger. After the steep fall the economy was able to return on the growth trajectory.

In the second part of the study, the financial behaviour of individual institutional sectors during the crisis time is analysed, using sectoral accounts data. The balance of current and capital accounts as well as final deficit or surplus of sectors is evaluated. For five institutional sectors – non-financial corporations, financial corporations, households, general government and rest of the world – the most important income as well as outcome flows are analysed in more detail way. Households and general government sectors improved their balance. They saved on consumption and investment. Financial sector saved on low interest expenditure.

The third part is devoted to the manufacturing industries. The reaction of manufacturing production on changes in foreign demand is analysed. Using input-output tables the direct and complex requirements of domestic output on imports as well as on domestic production were calculated. The analysis show, how the requirements of individual productive activities on

---

<sup>1</sup> Ing. Viera Hajnovičová, PhD., PÚ SAV, [viera.hajno@yahoo.com](mailto:viera.hajno@yahoo.com)  
Projekt VEGA „Finančná stabilita a udržateľnosť hospodárskeho rastu Slovenska v podmienkach globálnej ekonomiky“. Číslo projektu: 2/0160/13.

intermediate consumption of imported products and on domestic produced products were changed during the years before the crises as well as after the crises.

In the end we used the export netted by the induced consumption from imports as an alternative method which measures the export impulse to the GDP growth. The use of export netted by the induced import provides a more realistic view on the importance of export and its effect on the development of economy.

### **Kľúčové slová:**

Hraničný sklon k vývozu, hraničný sklon k dovozu, inštitucionálny sektor ekonomiky, deficit/prebytok sektora, symetrické input-output tabuľky, koeficient priamej a komplexnej náročnosti produkcie na vstupy, pridaná hodnota zahraničného obchodu: domáca pridaná hodnota a pridaná hodnota zahraničia, dovoz vyvolaný vývozom.

### **Úvod**

Cieľom práce je analýza faktorov, ktoré ovplyvnili vývoj ekonomiky SR v krízovom období 2009-2012. Keďže krízový proces mal svoj pôvod v zahraničí, budeme v práci venovať väčšiu pozornosť vzťahu ekonomiky voči zahraničiu. Zameriame sa na prejavy a dopady krízy globálnej ekonomiky:

- na vývoj slovenskej ekonomiky vyjadrený tvorbou a použitím hrubého domáceho produktu (HDP),
- na hospodárenie inštitucionálnych sektorov,
- na zmeny náročnosti produkcie v odvetviach priemyselnej výroby, ktoré sú kľúčové vo vzťahu k zahraničiu.

Aby boli zmeny a prejavy krízy zreteľnejšie, v časových radoch uvádzame údaje v širšom časovom horizonte (od roku 2000).

V prvej časti práce analyzujeme vývoj slovenskej ekonomiky z pohľadu vývoja HDP a v prepojení na globálnu ekonomiku. Podrobnejšie analyzujeme najmä závislosť ekonomiky na zahraničnom dopyte.

Ako jednotlivé inštitucionálne jednotky reagovali na zmenené podmienky v ekonomike a ako sa to premietlo v ich finančnom hospodárení, prináša druhá časť analýzy. Dôraz sa kladie na analýzu sektora korporácií, sektora domácností a sektora verejnej správy v prepojení na sektor zahraničia.

V tretej časti analyzujeme bližšie oblasť priemyselnej výroby, najmä z pohľadu zmien príspevku domácej produkcie a dovozu k jej rozvoju. Zaujímá nás reakcia priemyselnej výroby ako celku na zmeny v zahraničnom dopyte v období krízy a pred krízou, a tiež ako na tieto zmeny reagovali jednotlivé odvetvia priemyselnej výroby. Prostredníctvom input-output analýzy identifikujeme zmeny v náročnosti produkcie odvetví priemyselnej výroby na vstupy medzispotreby z dovozu a z domácej produkcie, ako aj zmeny v zapojení odvetví do medzinárodného obchodu.

Záver prináša zhrnutie najvýznamnejších poznatkov z vývoja ekonomiky krízovom období.

## **1. Vývoj ekonomiky SR v rokoch 2009 - 2012 v prepojení na globálnu ekonomiku**

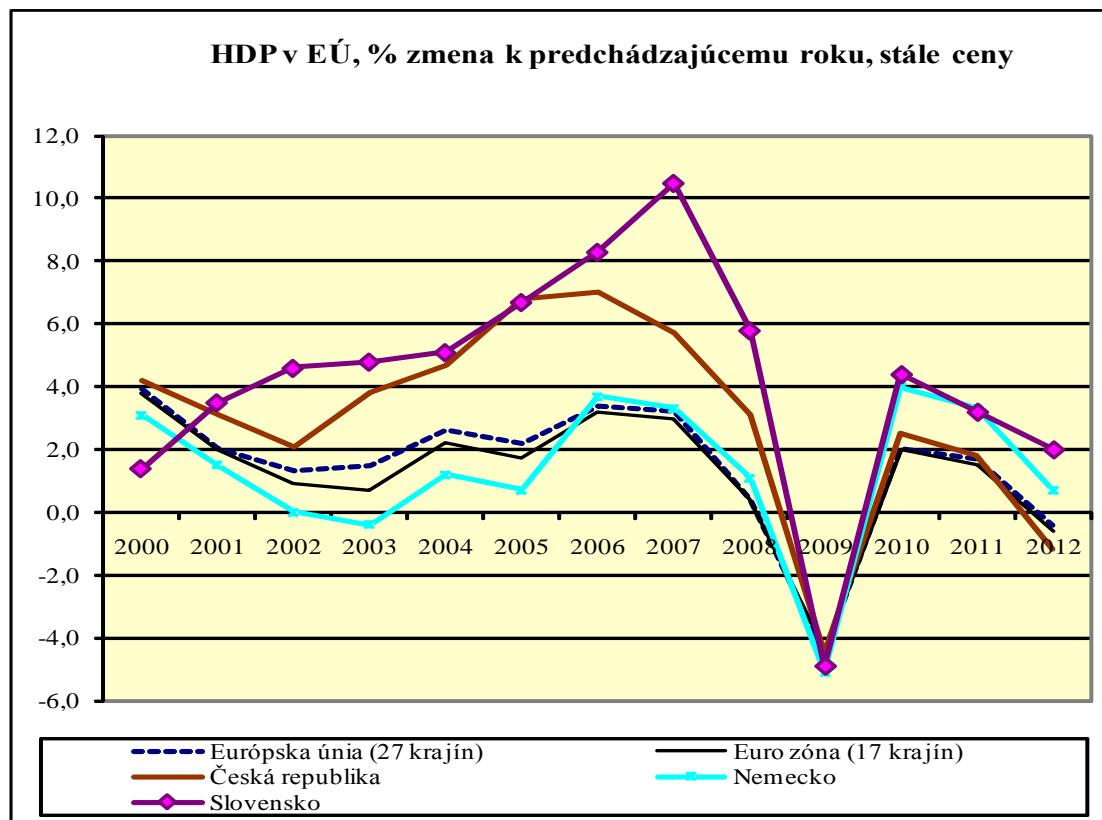
Naštartovaný ekonomický rast globálnej ekonomiky i eurozóny v roku 2010 sa v nasledujúcom roku citeľne oslabil. Ekonomická aktivita eurozóny po troch štvrtrokoch rastu prešla vo 4. štvrtroku 2011 do poklesu. Tento trend pokračoval potom aj v roku 2012, keď rast svetovej ekonomiky spomalil z 3,9% na 3,3% a eurozóna ako celok prešla do recesie (-0,6%). Najmä vo vyspelých ekonomikách dochádzalo postupne v priebehu roka 2012 k utlmovaniu ekonomickej aktivity.

Tak ako hospodárska kríza spôsobila hlboký prepád ekonomiky SR v roku 2009, obnova medzinárodného dopytu mala priaznivý vplyv na rýchle zvýšenie objemu priemyselnej produkcie. V roku 2010 slovenská ekonomika rástla 4,2%. V roku 2011 sa optimistické očakávania nenaplnili a medziročný rast HDP sa znížil na 3,3%, ale svojou úrovňou prevyšoval priemer za eurozónu (1,4%). Aj v roku 2012 si slovenská ekonomika udržala relatívne vysoký rast (2,0%), zatiaľ čo vo väčšine ekonomik EÚ už bola zaznamenaná recesia.

O citlivosti slovenskej ekonomiky na vývoj v Európskej únii, či v eurozóne svedčia údaje zaznamenané v grafe 1.1. Dokumentujú, že vo vývoji ekonomiky SR sa prejavuje

synchronizácia s vývojom v EÚ a v eurozóne s tým rozdielom, že cyklus slovenskej ekonomiky je výraznejší [3].

Graf 1.1



Ponuková stránka HDP

Na strane tvorby HDP oživenie ekonomiky v roku 2010 prinieslo 8,3% rast produkcie a 11% rast medzispotreby. V nasledujúcich dvoch rokoch sa tempo rastu produkcie spomaľovalo najmä v dôsledku znižovania zahraničného dopytu, a bez podpory domáceho dopytu. Rýchlejší rast medzispotreby v pokrízovom období v rokoch 2010-2011 súvisel s oživením výroby najmä v odvetviach priemyselnej výroby, ktoré sú vysoko náročné na materiálové vstupy. Materiálová náročnosť produkcie sa tak postupne dostala na úroveň pred krízy (tesne nad 61%). V roku 2012 bol rast medzispotreby už nižší ako rast produkcie, čo tiež prispelo k rastu pridanej hodnoty, tabuľka 1.1.

Tabuľka 1.1 HDP výrobou metódou, stále ceny, medziročná zmena v %

	2 005	2 006	2 007	2 008	2 009	2 010	2 011	2 012
Produkcia	3,6	12,3	11,2	6,5	-10,5	8,3	5,6	2,4
Medzispotreba	2,1	13,9	11,5	6,5	-14,1	11,0	7,5	1,8
Hrubá pridaná hodnota	5,9	10,0	10,6	6,4	-4,7	4,4	2,7	3,2
Čisté dane z produktov	13,2	-4,4	9,2	-0,4	-6,8	4,1	9,0	-9,2
HDP	6,7	8,3	10,5	5,8	-4,9	4,4	3,2	2,0

Na raste HDP v pokrízovom období sa najvyššou mierou podieľali odvetvia priemyselnej výroby. Po opätovnom oživení ekonomiky v roku 2010 sa ich produkcia rastom o 15,1% priblížila úrovni pred krízou. Rýchlejšia rast produkcie priemyslu, najmä v roku 2012 súvisel aj s rozbehom nových investícií v automobilovom priemysle. K rastu HDP nepatrne prispievali aj niektoré trhové služby (ako sú informačné služby a telekomunikácie, rôzne podnikateľské služby), tabuľka 1.2. Odvetvie stavebníctva sa z krízy spamätávalo pomalšie a po prechodnom raste v roku 2011 sa pridaná hodnota tohto odvetvia opäť prepadla na úroveň z roku 2009. V poľnohospodárstve, v ktorom sa kríza v plnej miere premietla aj v roku 2010, sa po prechodnom raste v roku 2011, opäť zaznamenal pokles.

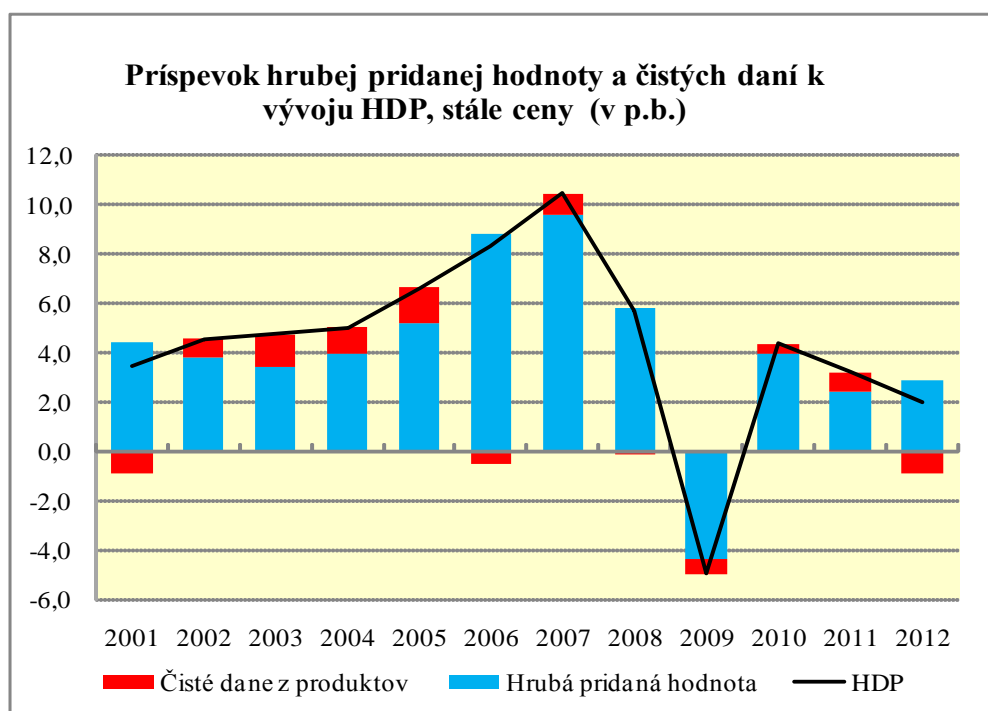
**Tabuľka 1.2 Vývoj pridanej hodnoty v odvetviach, medziročná zmena, %**

	2005	2006	2007	2008	2009	2010	2011	2012
Pôdohospodárstvo	-4,0	7,2	14,9	11,6	-2,0	-13,6	20,5	-5,4
Priemysel	5,3	17,9	12,1	4,4	-16,1	15,1	5,2	10,6
Stavebníctvo	9,0	19,7	13,2	20,3	-7,6	-1,0	4,8	-6,2
Ochod,hotely,reštaurácie, doprava	7,8	0,4	8,1	11,5	-7,4	0,2	-2,5	-0,7
Finančné, informačné,telekom. a iné podn	3,8	11,8	12,2	4,3	3,7	2,6	5,5	5,3
Verejná správa, školstvo, zdravotníctvo a	8,2	3,4	6,9	-2,9	11,4	3,7	-2,7	0,5
<b>Pridaná hodnota spolu</b>	<b>5,9</b>	<b>10,0</b>	<b>10,6</b>	<b>6,4</b>	<b>-4,7</b>	<b>4,4</b>	<b>2,7</b>	<b>3,2</b>

Zdroj: ŠÚSR

Vývoj v čistých daniach z produktov pôsobil negatívne na rast HDP v roku 2012. Nižší výber dane z pridanej hodnoty spôsobil, že ich príspevok k rastu HDP bol záporný, predstavoval -0,9 p.b., graf 1.2.

**Graf 1.2**



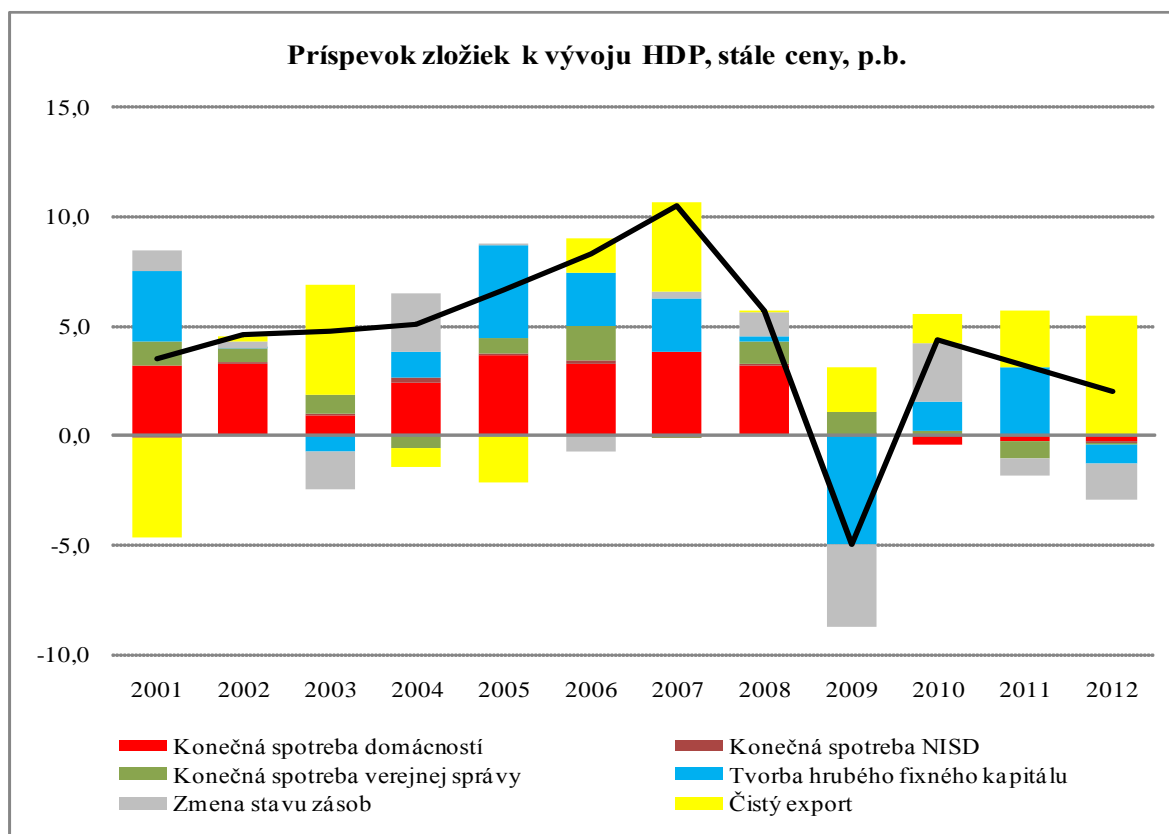
V prvých dvoch rokoch po ekonomickej kríze na rast ekonomiky kladne pôsobil aj domáci dopyt, predovšetkým rastom investícií a čiastočne aj tvorbou zásob v roku 2010. Konečná spotreba domácností po roku 2009 zaznamenáva neustále mierny pokles. V ostatných dvoch rokoch klesá aj konečná spotreba vlády. V roku 2012 ani jedna zložka domáceho dopytu nepôsobila na HDP prorastovo. Prudký pokles investícií v roku 2012 (-3,7%) súvisel najmä s príbrzdením investičných aktivít v podnikoch. Celý rast ekonomiky v roku 2012 ťahal zahraničný dopyt s príspevkom 5,5 p.b., zatiaľ čo domáci dopyt spomaľoval (príspevok -2,9 p.b.).

Tabuľka 1.3 Vývoj HDP podľa zložiek použitia, stále ceny, medziročná zmena, %

	2005	2006	2007	2008	2009	2010	2011	2012
<b>Hrubý domáci produkt</b>	<b>6,7</b>	<b>8,3</b>	<b>10,5</b>	<b>5,8</b>	<b>-4,9</b>	<b>4,4</b>	<b>3,2</b>	<b>2,0</b>
Konečná spotreba domácností	6,5	5,9	6,9	6,0	0,1	-0,8	-0,5	-0,6
Konečná spotreba NISD	3,4	9,1	-1,3	7,8	3,2	1,1	0,2	-0,6
Konečná spotreba verejnej správy	3,9	8,8	-0,2	6,1	6,1	1,0	-4,3	-0,6
Tvorba hrubého fixného kapitálu	17,5	9,3	9,1	1,0	-19,7	6,5	14,2	-3,7
Domáci dopyt	8,6	6,5	6,3	5,7	-7,7	3,9	1,4	-3,1
Vývoz	10,0	21,0	14,3	3,1	-16,3	16,0	12,7	8,6
Dovoz	12,3	17,8	9,2	3,1	-18,9	14,9	10,1	2,8

Zdroj: ŠÚSR

Graf 1.3



Ako sa vyvíjal zahraničný dopyt ukazujú aj údaje v tabuľkách 1.4 a 1.5. Ako vyplýva z tabuľky 1.4, po roku 2009 sa opäť naštartovali vysoké medziročné tempá rastu vývozu, ktoré sa ale postupne spomaľovali zo 16% na 8,6% v roku 2012. Keďže ekonomika SR je vysoko závislá na dovozoch, podobné trendy sa zaznamenali aj v dovoze, pričom ale spomaľovanie rastu dovozu bolo v tomto období výraznejšie ako vývozu (14,9% v roku 2010 na 2,8% v roku 2012).

**Tabuľka 1.4 Vývoj v zložkách zahraničného dopytu, stále ceny**

Rok	Hrubý dom. produkt HDP	Vývoz E	Dovoz M	Medziročná zmena			Index rastu/poklesu		
				$\Delta$ HDP	$\Delta$ E	$\Delta$ M	HDP	vývozu	dovozu
2005	49 314	37 603	39 904						
2006	53 430	45 482	47 009	4 116	7 879	7 105	108,3	121,0	117,8
2007	59 037	51 984	51 339	5 607	6 502	4 331	110,5	114,3	109,2
2008	62 432	53 618	52 932	3 395	1 634	1 593	105,8	103,1	103,1
2009	59 350	44 887	42 945	-3 081	-8 731	-9 987	95,1	83,7	81,1
2010	61 951	52 079	49 336	2 601	7 192	6 391	104,4	116,0	114,9
2011	63 950	58 673	54 311	1 999	6 594	4 974	103,2	112,7	110,1
2012	65 246	63 727	55 849	1 296	5 055	1 539	102,0	108,6	102,8

Ukazovatele v tabuľke 1.5 hovoria o sklone ekonomiky SR k vývozu a dovozu a o celkovej závislosti ekonomiky na zahraničnom dopyte. Asi od roku 2007 sú ukazovatele sklonu ekonomiky SR k vývozu (resp. exportnej výkonnosti ekonomiky) o niečo vyššie ako ukazovatele závislosti ekonomiky na dovoze, čo pre dané obdobia indikuje kladné saldo zahraničného obchodu.

**Tabuľka 1.5 Ukazovatele závislosti ekonomiky SR na zahraničnom dopyte, stále ceny**

Rok	Závislosť na zahr.obchode	Sklon k vývozu	Závislosť na dovoze	Hraničný sklon k vývozu	Hraničný sklon k dovozu
	$(E+M)/HDP*100$	$E/HDP*100$	$M/(HDP-E+M)*100$	$\Delta E/\Delta HDP$	$\Delta M/\Delta HDP$
2005	157	76,3	77,3		
2006	173	85,1	85,5	1,91	1,73
2007	175	88,1	87,9	1,16	0,77
2008	171	85,9	85,7	0,48	0,47
2009	148	75,6	74,8	2,83	3,24
2010	164	84,1	83,3	2,77	2,46
2011	177	91,7	91,1	3,30	2,49
2012	183	97,7	97,4	3,90	1,19

Namerané hraničné sklony k vývozu v období po kríze rástli z hodnoty 2,8 na 3,9, čo je takmer dvojnásobne viac ako v období pred krízou. Znamená to, že zmena HDP je

sprevádzaná stále sa zvyšujúcimi prírastkami vývozu, resp. obnova ekonomického rastu sa dosahuje predovšetkým významným rastom vývozu. Aj hraničné sklony k dovozu boli v rokoch 2010-2011 takmer dvojnásobne vyššie oproti hodnotám nameraným pred rokom 2009 (2,46-2,49). V roku 2012 sa ale opäť vrátili na porovnateľnú hodnotu (1,19), čo znamená, že po obnove dovozu pre výrobu produkcie v rokoch 2010-2011 už zmena v produkte nevyvoláva tak vysokú zmenu v dovoze<sup>2</sup>.

*Na porovnanie, v období pred krízou sa hraničný sklon k vývozu postupne znižoval, t.j. zmena v HDP bola sprevádzaná nižšími prírastkami vývozu, alebo HDP zrýchlil svoje prírastky voči prírastkom vývozu pravdepodobne aj vďaka vytlačeniu časti dovozov pre produkciu na vývoz domácou produkciou, ale aj vďaka rastúcemu domácemu dopytu [3].*

Celkový vývoj v zahraničnom dopyte po roku 2009 vedie k stále sa zvyšujúcemu kladnému saldu zahraničného obchodu (v stálych cenách). Otvorenosť ekonomiky voči zahraničiu v roku 2012 (183%) už presiahla úroveň z obdobia rýchleho ekonomického rastu pred krízou (2005-2008), kedy sa pohybovala v hraniciach 157-175%.

## **2. Finančné hospodárenie inštitucionálnych sektorov v období krízy (2009-2012)**

V štúdiu [3] sme analyzovali vplyv hospodárskej krízy na ekonomickú situáciu inštitucionálnych sektorov SR do roku 2010, kedy v ekonomike nastalo čiastočné oživenie. V súčasnej práci chceme nadviazať na tieto výsledky a ukázať, ako sa vyvíjali príjmy a výdavky v sektoroch aj v nasledujúcich dvoch rokoch, v ktorých hospodárska kríza ďalej pokračovala. Keďže v analýze používame revidované údaje Národných účtov SR (k septembru 2013), v ktorých boli čiastočne zmenené aj údaje za predchádzajúce roky, opäť uvedieme aj niektoré základné tendencie z predchádzajúcej analýzy už s revidovanými údajmi. Všetky ďalej uvádzané údaje sú v bežných cenách.

---

<sup>2</sup> Ukazovatele napočítané v období hospodárskej krízy, t.j. pri poklese HDP a poklese objemov vývozu a dovozu, sa interpretujú odlišne. Vysoké ukazovatele hraničných sklonov k vývozu i dovozu v roku 2009 hovoria o výraznom páde tak dovozov ako aj vývozov, v porovnaní s poklesom HDP.



*Sektor nefinančných podnikov*

Ako sme už konštatovali v práci [3], nástup hospodárskej krízy v priebehu roka 2008 sa v plnej miere premietol vo výsledkoch hospodárenia sektora nefinančných podnikov až v roku 2009. Hospodársky výsledok sektora meraný čistým prevádzkovým prebytkom sa v roku 2009 znížil na 11,1%, t.j. o 4,8 p.b. V dôsledku nepriaznivého vývoja príjmov si podniky už nevytvárali úspory v takej výške ako v rokoch prosperity. Preto podniky zvolili opatrný prístup k investovaniu a čerpaniu úverov, čo sa prejavilo v znížení fixného kapitálu v roku 2009 až o -30,2%. Stabilizujúco na výsledok hospodárenia pôsobilo čerpanie zo zásob. Kým v roku 2008 sektor vykazoval deficit na úrovni -1,3%, v nasledujúcom roku opatrná politika viedla k tvorbe prebytkov vo výške 3 189 mil. EUR.

Oživenie v sektore nefinančných podnikov v roku 2010 sa premietlo do výrazného rastu disponibilných zdrojov sektora, hlavne v dôsledku rastu čistého prevádzkového prebytku, s čím ale súviseli vyššie platby dividend a reinvestovaných ziskov zo sektora do zahraničia. V sektore sa obnovili investičné aktivity, na financovanie ktorých sa okrem vlastných zdrojov využívali aj kapitálové transfery, a v menšej miere úvery od bánk. Tvorba hrubého fixného kapitálu medziročne vzrástla o 9,9%, a podniky si vytvárali opäť zásoby materiálu, tovaru a nedokončenej výroby. Celkový prebytok sektora z roku 2009 sa v roku 2010 znížil na 1068 mil. EUR.

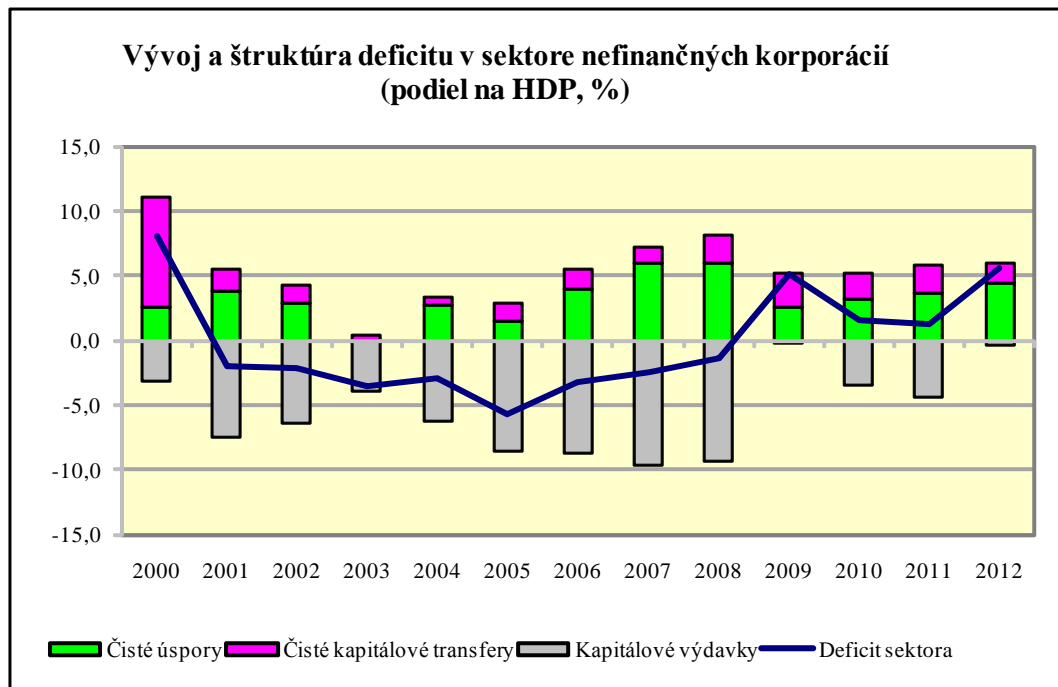
V roku 2011 až 2012 rast vlastných zdrojov v podobe čistých úspor sektora ďalej pokračoval. Úspory si podniky vytvárali najmä z rastu čistého prevádzkového prebytku ročne okolo 4,2 až 4,6%, pričom na strane výdavkov sa znižovali platby dividend a reinvestovaných ziskov.

Zdroje na investovanie sa v roku 2011 zvýšili aj vďaka rastu čistých kapitálových transferov. Podniky vo vyššej miere investovali prostriedky do fixných aktív (rast o 23,4%), čo kladne prispelo k celkovému rastu HDP v tomto roku. Podniky si vytvárali aj zásoby materiálu, surovín, i keď v menšej miere ako v roku 2010. Výsledný prebytok z hospodárenia v roku 2011 bol len o niečo nižší ako prebytok z roku 2010 (901 mil. EUR).

Vplyv vývoja globálnej ekonomiky sa v roku 2012 prejavil na zabrzdení investičných aktivít podnikov a miera investovania sa znížila o 2,5 p.b. Čerpanie zásob, ktoré sa vytvorili v roku 2011, spolu s nižšími investíciami, a súčasný rast čistých úspor viedli v roku 2012

k vytváraniu vysokých prebytkov, ktoré štvornásobne prevýšili úroveň z roku 2011 (3924 mil. EUR). Ich podiel na HDP tvoril 5,5%, tabuľka 2.1.

Graf 2.1



*V čase optimistických očakávaní podniky veľa investovali v dôsledku čoho v ich hospodárení vznikali deficity (straty). Zhoršenie ekonomickej situácie v globálnej ekonomike sa v hospodárení nefinančných podnikov prejavovalo jednak znížením ich príjmov z podnikania. Na druhej strane podniky volili v neistote a pod vplyvom negatívneho výhľadu opatrný prístup k investovaniu. Viaceré analýzy ukazujú, že v tomto období prebiehal v nich proces oddlžovania, menšieho využívania cudzích zdrojov a snaha o tvorbu vlastných zdrojov. Ich výsledok hospodárenia sa tak premietol do tvorby prebytkov (najmä v roku 2012)*

Tabuľka 2.1 Vývoj príjmov a výdavkov v sektore nefinančných korporácií, podiel na HDP, %

<b>Bežný účet</b>	2000	2005	2006	2007	2008	2009	2010	2011	2012
Bežné príjmy sektora (spolu)	16,2	15,2	17,6	20,0	21,1	16,0	17,9	16,6	16,6
čistý prevádzkový prebytok	10,8	11,4	14,2	15,7	15,9	11,1	12,7	12,7	12,9
dôchodky z majetku	1,4	1,3	1,6	2,2	3,5	3,1	3,9	2,7	2,8
úroky	1,2	0,9	0,9	1,1	1,0	0,9	0,9	0,7	0,5
ostatné bežné transfery	4,0	2,5	1,8	2,1	1,7	1,8	1,3	1,3	0,9
Bežné výdavky sektora (spolu)	13,7	13,6	13,7	14,1	15,1	13,5	14,8	12,9	12,3
dôchodky z majetku	6,8	8,1	8,4	8,9	9,1	8,4	10,7	8,7	7,8
úroky	5,0	1,6	1,4	1,7	2,7	1,6	1,7	1,5	1,4
dividendy a reinvestované zisky	1,8	6,5	6,9	7,0	6,3	6,6	9,0	7,2	6,3
bežné dane z dôchodkov	3,3	2,5	2,6	2,7	2,9	2,3	2,3	2,2	2,2
ostatné bežné transfery	3,5	3,0	2,7	2,5	3,0	2,9	1,8	2,0	2,2
Čisté úspory	2,5	1,5	3,9	5,9	6,0	2,5	3,1	3,7	4,3
<b>Kapitálový účet</b>									
Čisté úspory	2,5	1,5	3,9	5,9	6,0	2,5	3,1	3,7	4,3
Čisté kapitálové transfery	8,6	1,3	1,5	1,3	2,0	2,7	2,1	2,1	1,6
Tvorba hrubého fixného kapitálu	15,7	18,5	18,3	18,5	17,2	12,8	13,4	15,8	13,3
Spotreba fixného kapitálu (-)	-12,9	-12,2	-11,5	-10,7	-10,7	-12,0	-11,9	-12,2	-12,4
Zmena stavu zásob	0,2	1,9	1,6	1,3	2,7	-1,4	1,4	0,7	-0,7
Nadobudnutie mínus úbytok cenností	0,0	0,0	0,0	0,0	0,0	0,0	0,0	0,0	0,0
Nadobudnutie mínus úbytok nef. neprod.	0,2	0,3	0,3	0,6	0,2	0,7	0,7	0,3	0,1
<b>Deficit /prebytok sektora</b>	<b>8,0</b>	<b>-5,7</b>	<b>-3,2</b>	<b>-2,4</b>	<b>-1,3</b>	<b>5,1</b>	<b>1,6</b>	<b>1,3</b>	<b>5,5</b>

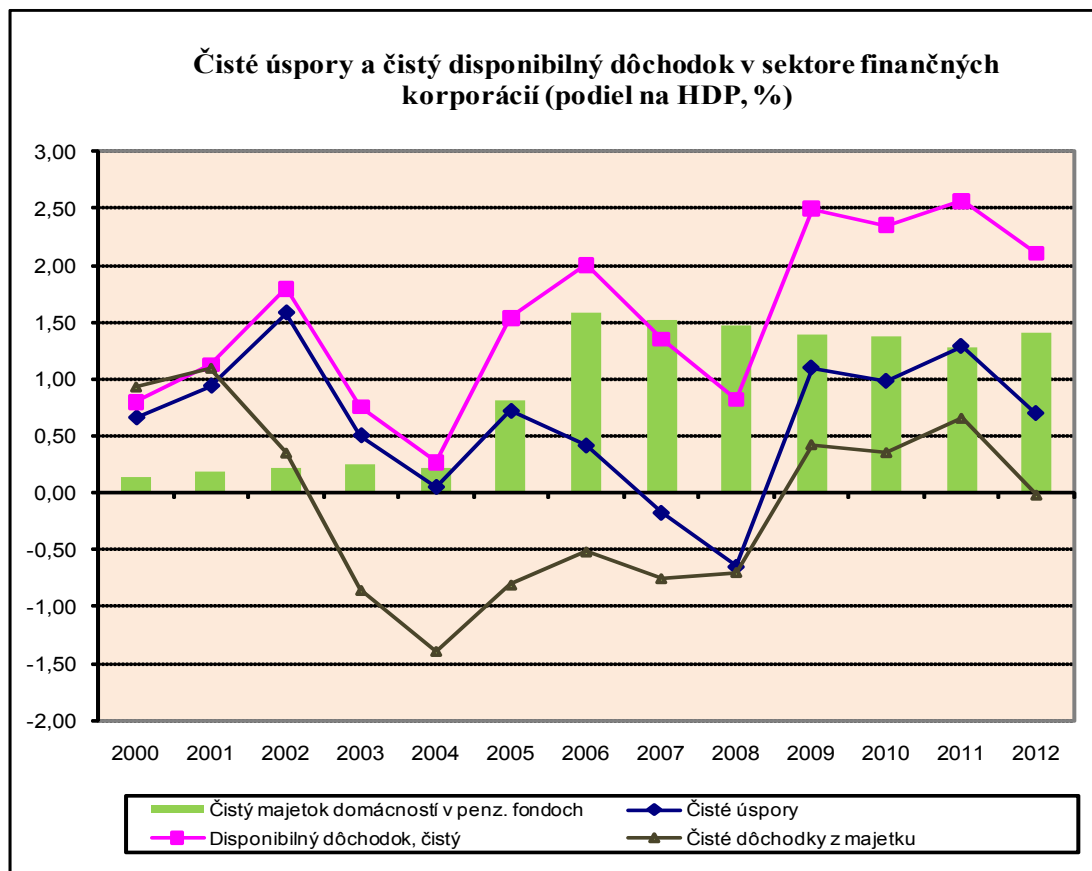
### *Sektor finančných podnikov*

Dopad hospodárskej krízy v jej začiatkoch sa prejavil v bankovom sektore zníženou úverovou aktivitou bánk spôsobenou nižším dopytom po úveroch a narastaním rizík a strát pri úverovaní. Preto jednou z reakcií sektora na krízu bola aj úspora prevádzkových nákladov, čím sa v celkovej bilancii príjmov a výdavkov vytvorili v roku 2009 zdroje v podobe kladných čistých úspor. Keďže aj investičné aktivity sektora oproti roku 2008 výrazne klesli, v sektore finančných podnikov sa v roku 2009 vytvoril prebytok vo výške 976 mil. EUR.

Oživenie v ekonomike v roku 2010 prinieslo priaznivejšie podmienky aj pre finančný sektor. Došlo k čiastočnému oživeniu v oblasti poskytovania úverov domácnostiam, pri stagnácii úverov podnikom. Na rast disponibilných príjmov sektora okrem výnosov z úrokov mali aj úspory prevádzkových nákladov. Naakumulované úspory sektor neinvestoval, čím sa prebytok sektora ešte zvýšil na 1020 mil. EUR [3].

Priaznivý ekonomický vývoj v roku 2011 sa prejavil aj v postupnom miernom zrýchľovaní medziročného rastu úverov nefinančným korporáciám [4]. V sektore finančných podnikov v roku 2011 rástol čistý disponibilný dôchodok, ako aj čisté úspory hlavne vďaka vývoju v oblasti úrokových príjmov a výdavkov. Úrokové príjmy rástli takmer dvojnásobne rýchlejšie ako úrokové platby, graf 2.2. Aj napriek vyššej miere investovania v roku 2011 sa výsledný prebytok sektora naďalej zvyšoval na 1140 mil. EUR, čo bolo 1,6% HDP.

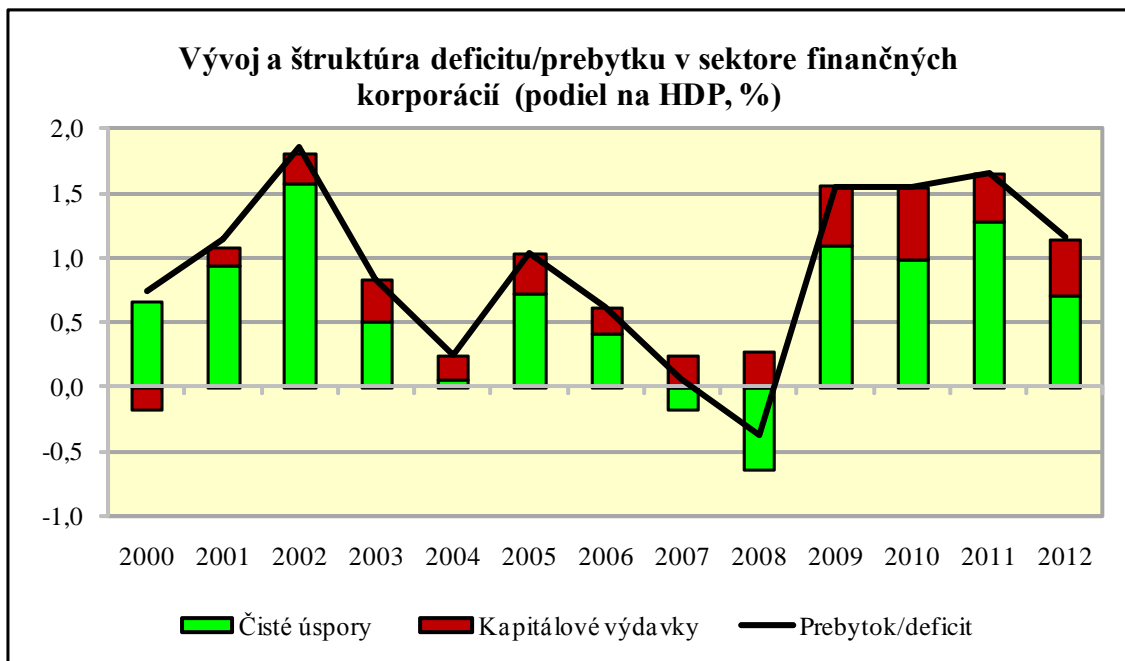
Graf 2.2



Pokles čistých úspor sektora v roku 2012 takmer o polovicu spôsobil nižší príjem z úrokov z poskytnutých pôžičiek a úverov a rast platieb dividend a reinvestovaných ziskov, pričom úlohu zohral aj osobitný odvod vybraných bankových inštitúcií [5]. Tiež vyššia miera vytvárania čistého majetku domácností v rezervách súkromných penzijných fondoch pôsobila na pokles prebytku sektora, tabuľka 2.2, graf 2.3.

*Pôsobenie globálnej krízy v sektore finančných podnikov sa najvýraznejšie prejavilo v úrokových príjmoch a nákladoch. Na jednej strane úrokové príjmy sa znížili, avšak výraznejší bol pokles úrokových nákladov. Spôsobili to najmä opatrenia menovej politiky na stabilizáciu finančného sektora, ktoré o.i. boli realizované podstatným znížením základnej úrokovej sadzby ECB a jej sekundárnymi účinkami na ostatné sadzby v rámci finančného sektora.*

Graf 2.3



Tabuľka 2.2 Vývoj príjmov a výdavkov v sektore finančných korporácií, podiel na HDP,%

<b>Bežný účet</b>	<b>2000</b>	<b>2005</b>	<b>2006</b>	<b>2007</b>	<b>2008</b>	<b>2009</b>	<b>2010</b>	<b>2011</b>	<b>2012</b>
Bežné príjmy sektora (spolu)	10,8	9,4	9,6	9,3	8,5	8,4	7,7	7,6	7,2
čistý prevádzkový prebytok	-0,1	1,8	1,3	0,9	0,6	1,1	0,9	1,1	1,0
dôchodky z majetku	9,7	5,6	5,7	5,9	5,5	4,7	4,1	4,3	3,9
z toho úroky	9,7	5,5	5,6	5,9	5,4	4,6	4,1	4,2	3,8
ostatné bežné transfery	1,2	2,0	2,6	2,5	2,4	2,7	2,6	2,2	2,3
z toho sociálne príspevky do penz.fondov	0,1	0,9	1,7	1,7	1,6	1,7	1,6	1,5	1,6
<b>Bežné výdavky sektora (spolu)</b>	<b>10,0</b>	<b>7,8</b>	<b>7,6</b>	<b>8,0</b>	<b>7,6</b>	<b>5,9</b>	<b>5,3</b>	<b>5,1</b>	<b>5,1</b>
dôchodky z majetku	8,8	6,4	6,2	6,7	6,1	4,3	3,8	3,7	3,9
úroky	7,6	5,0	4,7	5,0	3,9	3,2	2,2	2,2	2,0
dividendy a reinvestované zisky	0,9	1,1	1,1	1,3	1,5	0,7	1,2	1,1	1,4
bežné dane z dôchodkov	0,2	0,3	0,3	0,3	0,3	0,3	0,3	0,4	0,3
ostatné bežné transfery	1,1	1,2	1,1	1,0	1,1	1,3	1,2	1,0	0,9
z toho sociálne dávky zo súkromných fondov	0,0	0,1	0,1	0,1	0,2	0,2	0,2	0,2	0,2
<b>Disponibilný dôchodok, čistý</b>	<b>0,8</b>	<b>1,5</b>	<b>2,0</b>	<b>1,4</b>	<b>0,8</b>	<b>2,5</b>	<b>2,4</b>	<b>2,6</b>	<b>2,1</b>
<b>Úprava čist.majetku dom.v rezervách penz.fondov(-)</b>	<b>0,1</b>	<b>0,8</b>	<b>1,6</b>	<b>1,5</b>	<b>1,5</b>	<b>1,4</b>	<b>1,4</b>	<b>1,3</b>	<b>1,4</b>
<b>Čisté úspory</b>	<b>0,7</b>	<b>0,7</b>	<b>0,4</b>	<b>-0,2</b>	<b>-0,6</b>	<b>1,1</b>	<b>1,0</b>	<b>1,3</b>	<b>0,7</b>

<b>Kapitálový účet</b>	<b>2000</b>	<b>2005</b>	<b>2006</b>	<b>2007</b>	<b>2008</b>	<b>2009</b>	<b>2010</b>	<b>2011</b>	<b>2012</b>
Čisté úspory	0,7	0,7	0,4	-0,2	-0,6	1,1	1,0	1,3	0,7
Čisté kapitálové transfery	0,2	0,0	0,0	0,0	0,0	0,0	0,0	0,0	0,0
Tvorba hrubého fixného kapitálu	0,7	0,4	0,5	0,4	0,4	0,3	0,2	0,4	0,3
Spotreba fixného kapitálu (-)	-0,6	-0,7	-0,7	-0,7	-0,7	-0,8	-0,8	-0,8	-0,8
Zmena stavu zásob	0,0	0,0	0,0	0,0	0,0	0,1	-0,1	0,0	0,0
Nadobudnutie mínus úbytok cenností	0,0	0,0	0,0	0,0	0,0	0,0	0,0	0,0	0,0
Nadobudnutie mínus úbytok nef. neprod. aktív	0,0	0,0	0,0	0,0	0,0	0,0	0,0	0,0	0,0
<b>Deficit /prebytok sektora</b>	<b>0,7</b>	<b>1,0</b>	<b>0,6</b>	<b>0,1</b>	<b>-0,4</b>	<b>1,6</b>	<b>1,5</b>	<b>1,6</b>	<b>1,2</b>

*Sektor domácností*

V sektore domácností sa kríza prejavila predovšetkým spomalením, ba až zastavením rastu hlavných príjmov z ekonomickej aktivity, t.j. zo zamestnania a z podnikania. Výpadok príjmov zo zamestnania bol ale kompenzovaný rastom príjmov zo sociálnych dávok a ďalších sociálnych podpôr, ktoré vzrástli v roku 2009 oproti roku 2008 takmer dvojnásobne. Na zníženie bežných výdavkov sektora mali vplyv aj niektoré opatrenia vlády zamerané na zníženie daňového zaťaženia nízko a stredne príjmových skupín občanov. Vývoj na strane príjmov i výdavkov domácností viedol v roku 2009 k 4,2% rastu disponibilného dôchodku. Neistoty vyplývajúce z dopadov hospodárskej krízy viedli domácností k väčšiemu šetreniu v oblasti výdavkov na konečnú spotrebu, ktorej rast sa takmer zastavil, a v sektore sa vytvorili čisté úspory vo výške 989 mil. EUR. V roku 2009 sa domácnosti správali opatrnejšie aj voči úverom a už sa v takej miere nezadlžovali ako v predchádzajúcich rokoch, čo sa prejavilo na znížení ich výdavkov na investície. Po siedmich rokoch, keď sektor domácností vytváral deficit, bol v roku 2009 zaznamenaný mierny prebytok vo výške 75 mil. EUR.

Oživenie ekonomických aktivít v roku 2010 sa v sektore domácností neprejavilo výraznejšie. Príjmy zo zamestnania a z podnikania sa len mierne zvýšili, preto v disponibilnom príjme domácností hrali ešte veľkú úlohu aj príjmy zo sociálnych dávok. Disponibilný dôchodok v porovnaní s vývojom HDP skôr stagnoval, preto domácnosti naďalej šetřili najmä na výdavkoch na konečnú spotrebu, ako aj na investíciách. Naakumulované prostriedky zvýšili v roku 2010 prebytok v sektore už na 1 809 mil. EUR.

V ďalších dvoch rokoch sa rast disponibilného príjmu domácností spomaľoval napriek tomu, že rýchlejšie rástli príjmy zo zamestnania i podnikania. Sociálne dávky sa už vyplácali v menšej miere a na strane výdavkov rástli platby bežných daní z príjmov. U tej časti domácností, kde sa príjmy vyvíjali priaznivo, stúpili v rokoch 2011-2012 výraznejšie výdavky na konečnú spotrebu, ktorá celkove vzrástla ročne o 3,4%, resp. 3,3%. Čisté úspory sektora sa znížili na 3,0%, resp. 2,1% HDP (graf 2.4). Domácností naďalej obmedzovali svoje výdavky na investície, ktoré síce rástli, ale nižšími tempami ako HDP, tabuľka 2.3.

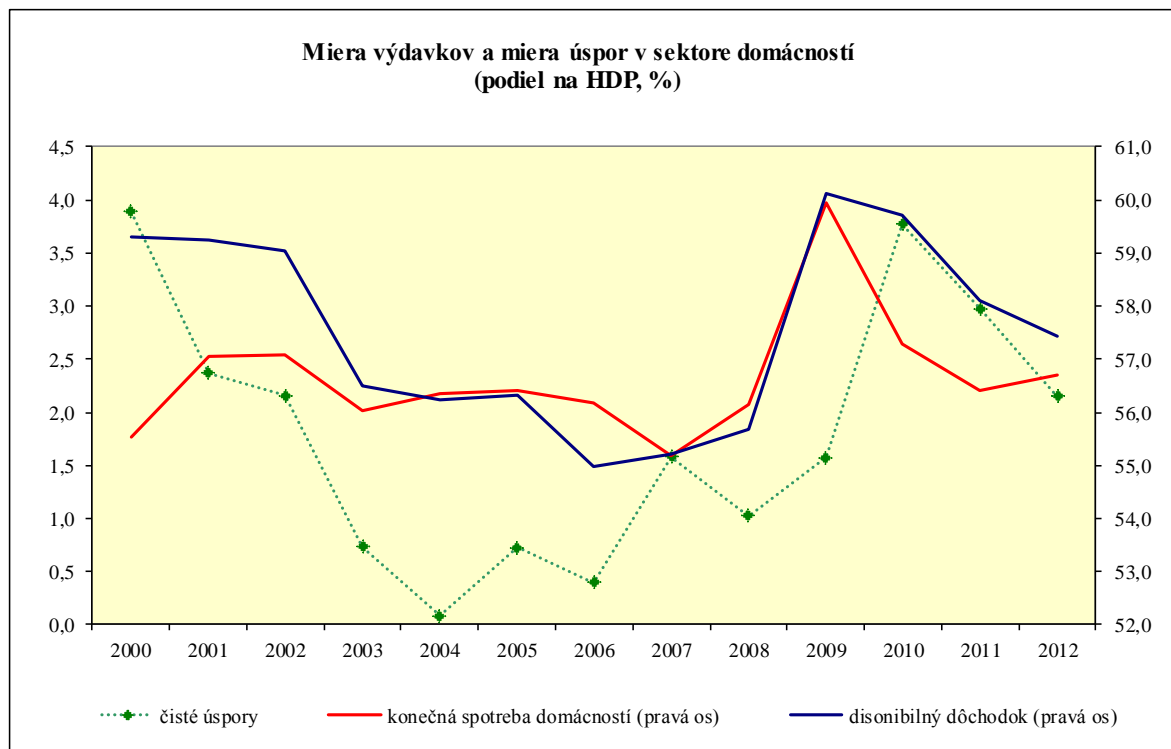
Celkový prebytok vytvorený sektorom domácností v roku 2010 sa v roku 2011 znížil na hodnotu 1115 mil. EUR a v roku 2012 na 711 mil. EUR.

*Efekt globálnej krízy sa v hospodárení domácností prejavil vo viacerých smeroch. Jednak sa domácnostiam znižovali príjmy zo zamestnania i podnikania. Na druhej strane domácnostiam*

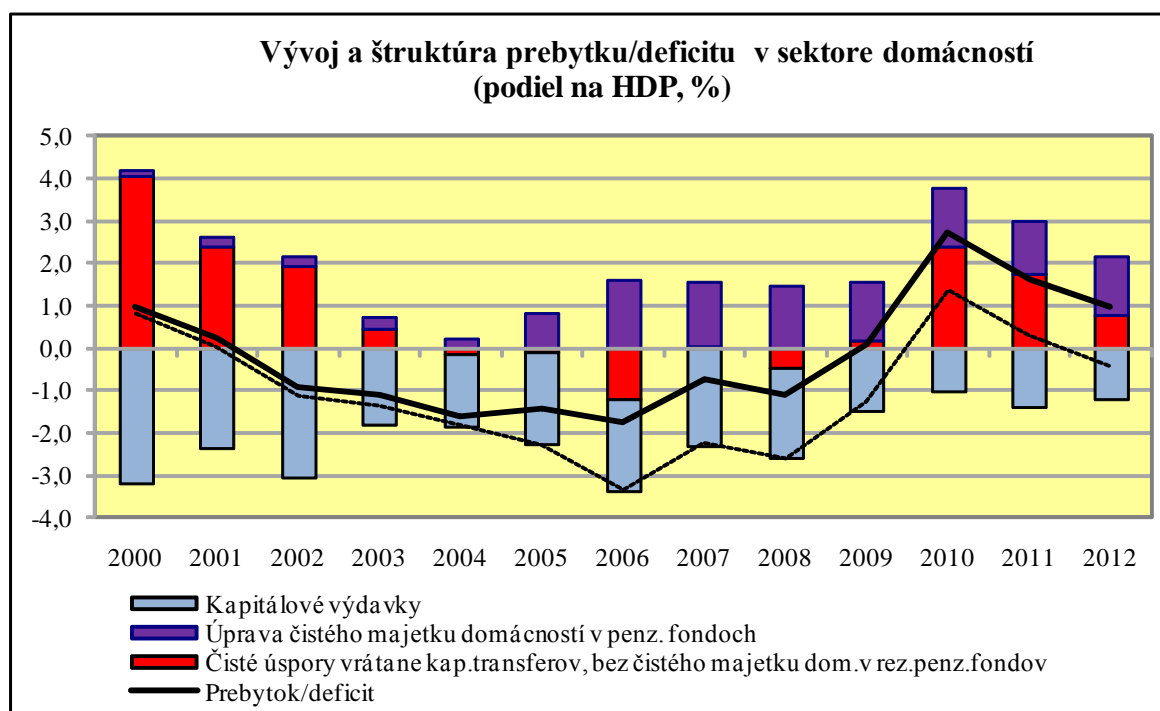


vzrástli príjmy zo sociálnych dávok. Domácnosti zvolili opatrný prístup a začali viac šetriť na výdavkoch na spotrebu a obmedzovali výdavky na investície. To vo výsledku viedlo k vytváraniu prebytkov sektora domácností.

Graf 2.4



Graf 2.5



Tabuľka 2.3 Vývoj príjmov a výdavkov v sektore domácností, podiel na HDP, %

Ukazovateľ	2000	2005	2006	2007	2008	2009	2010	2011	2012
<b>Bežné príjmy sektora (spolu)</b>	<b>80,5</b>	<b>77,0</b>	<b>76,5</b>	<b>76,8</b>	<b>78,0</b>	<b>82,9</b>	<b>81,8</b>	<b>79,9</b>	<b>79,8</b>
odmeny zamestnancov	41,9	40,2	39,6	38,9	38,7	40,5	39,8	39,4	39,6
<i>z toho hrubé mzdy</i>	32,2	31,6	31,2	30,7	30,1	31,7	31,0	30,8	31,0
zmiešané dôchodky čisté	17,9	19,6	20,1	20,6	21,7	22,1	21,4	20,8	21,0
dôchodky z majetku	5,1	1,9	2,1	2,5	2,8	2,7	2,7	2,7	2,0
<i>z toho úroky</i>	3,7	1,3	1,3	1,3	1,2	1,2	0,7	0,7	0,7
sociálne dávky	13,7	13,0	12,4	12,1	11,9	14,3	14,7	14,1	14,4
ostatné bežné transfery(len D75 + D3+D7)	1,9	2,3	2,4	2,7	2,9	3,2	3,2	3,0	2,8
<i>z toho poistné náhrady neživotného</i>	0,3	0,4	0,3	0,4	0,3	0,4	0,4	0,3	0,3
<b>Bežné výdavky sektora (spolu)</b>	<b>21,2</b>	<b>20,7</b>	<b>21,5</b>	<b>21,5</b>	<b>22,4</b>	<b>22,8</b>	<b>22,1</b>	<b>21,8</b>	<b>22,4</b>
dôchodky z majetku	0,5	0,7	1,2	1,3	1,3	1,1	0,8	1,0	0,7
<i>z toho úroky</i>	0,5	0,6	1,2	1,3	1,2	1,0	0,7	0,9	0,7
bežné dane z dôchodkov	3,9	3,2	3,1	3,3	3,4	2,9	2,7	2,9	3,0
sociálne príspevky	14,8	14,5	14,4	14,2	14,5	15,2	14,8	14,5	15,0
ostatné bežné transfery(len D75+D71)	2,0	2,2	2,8	2,8	3,2	3,6	3,8	3,4	3,6
<i>z toho čisté platby poistného než. po</i>	0,3	0,3	0,3	0,3	0,3	0,4	0,4	0,3	0,3
<b>Disponibilný dôchodok, čistý</b>	<b>59,3</b>	<b>56,3</b>	<b>55,0</b>	<b>55,2</b>	<b>55,7</b>	<b>60,1</b>	<b>59,7</b>	<b>58,1</b>	<b>57,4</b>
<b>Konečná spotreba domácností (-)</b>	<b>55,5</b>	<b>56,4</b>	<b>56,2</b>	<b>55,2</b>	<b>56,1</b>	<b>59,9</b>	<b>57,3</b>	<b>56,4</b>	<b>56,7</b>
<b>Úprava čist.majetku dom.v rezervách p</b>	<b>0,1</b>	<b>0,8</b>	<b>1,6</b>	<b>1,5</b>	<b>1,5</b>	<b>1,4</b>	<b>1,4</b>	<b>1,3</b>	<b>1,4</b>
<b>Čisté úspory</b>	<b>3,9</b>	<b>0,7</b>	<b>0,4</b>	<b>1,6</b>	<b>1,0</b>	<b>1,6</b>	<b>3,8</b>	<b>3,0</b>	<b>2,1</b>
<b>Čisté úspory bez úpravy majetku v rezerv</b>	<b>3,8</b>	<b>-0,1</b>	<b>-1,2</b>	<b>0,1</b>	<b>-0,5</b>	<b>0,2</b>	<b>2,4</b>	<b>1,7</b>	<b>0,7</b>

<b>Kapitálový účet</b>	2000	2005	2006	2007	2008	2009	2010	2011	2012
Čisté úspory	3,9	0,7	0,4	1,6	1,0	1,6	3,8	3,0	2,1
Kapitálové transfery, prijaté mínus vyplatené	0,3	0,0	0,0	0,0	0,0	0,0	0,0	0,0	0,0
Tvorba hrubého fixného kapitálu	6,5	5,5	5,5	5,3	5,1	5,3	4,7	4,6	4,5
Spotreba fixného kapitálu (-)	-3,3	-3,4	-3,3	-3,1	-3,1	-3,3	-3,3	-3,3	-3,2
Zmena stavu zásob	0,1	0,2	0,1	0,1	0,1	0,1	0,2	0,1	-0,1
Nadobudnutie mínus úbytok cenností	0,1	0,0	0,0	0,0	0,0	0,0	0,0	0,1	0,0
Nadobudnutie mínus úbytok nef. neprod. ak	-0,2	-0,2	-0,2	-0,1	0,0	-0,6	-0,6	-0,1	0,0
<b>Deficit /prebytok sektora</b>	<b>1,0</b>	<b>-1,4</b>	<b>-1,8</b>	<b>-0,7</b>	<b>-1,1</b>	<b>0,1</b>	<b>2,7</b>	<b>1,6</b>	<b>1,0</b>

### *Sektor verejnej správy*

V roku 2009, keď sa zhoršovali výhľady pre ekonomiku, vláda prijala viaceré tzv. protikrizové opatrenia s cieľom zmierniť dopad hospodárskej krízy na vybrané skupiny obyvateľov a stabilizovať podnikovú sféru. Kríza mala za následok výpadok príjmov z daní, predovšetkým daní z príjmov právnických osôb, ako aj fyzických osôb. Niektoré opatrenia vlády v tomto období boli zamerané aj na zníženie daňového zaťaženia nízko a stredne príjmových skupín občanov [3]. Na jednej strane výpadok príjmov z daní a na druhej strane nárast sociálnych dávok viedli k prudkému zníženiu disponibilného dôchodku sektora o -21,2%. Keďže rast výdavkov na konečnú spotrebu sektora v roku 2009 predstavoval 6,9%, sektor vykázal „záporné čisté úspory“ vo výške -4170 mil. EUR. Celkový deficit sektora v krízovom roku 2009 vzrástol na -8,2% HDP.

Oživenie v ekonomike neprinieslo v sektore vyššie príjmy v porovnaní s HDP. Vývoj daní z produkcie zaostával za vývojom ekonomiky. Výpadok bol zaznamenaný najmä u daní z príjmov fyzických osôb, zatiaľ čo výber daní z príjmov právnických osôb pôsobil stabilizujúco. V roku 2010 sa podarilo stabilizovať aj odvody príspevkov do Sociálnej poisťovne a Všeobecnej zdravotnej poisťovne. Keďže výdavková strana sektora bola ešte značne zaťažená vysokými platbami sociálnych dávok, disponibilný dôchodok sektora bol nižší ako v roku 2009 (o -6,1%). Aj keď sa úsporné opatrenia vlády premietli čiastočne do vývoja konečnej spotreby, ktorá vzrástla medziročne o 1,1%, „záporné čisté úspory“ sektora sa zvýšili na -4820 mil. EUR. Položky kapitálového účtu tiež prispeli k rastu zadlženosti sektora, a to najmä zvýšenie výdavkov na investície o 17,3%. Nižší výsledný deficit sektora verejnej správy oproti roku 2009 o 0,5 p.b. sa dosiahol aj podstatným znížením kapitálových transferov podnikom. Jeho hodnota v roku 2010 tvorila -7,7% HDP.

Znižovanie deficitu sektora verejnej správy pokračovalo aj v nasledujúcich dvoch rokoch. Zlepšená ekonomická situácia sa v roku 2011 prejavila vo vyššom výbere daní z produkcie o 8,8% (a tiež vďaka zvýšeniu sadzby dane z pridanej hodnoty na 20%). Aj dane z príjmov vzrástli (o 6,2%), keď dane od fyzických osôb rástli rýchlejšie ako dane od podnikateľských osôb. Stranu príjmov sektora vlády zvýšil rast sociálnych príspevkov do fondov sociálneho zabezpečenia. Keďže miera vyplácaných sociálnych dávok sa v tomto období už znižovala, celkové disponibilné príjmy sektora vzrástli v roku 2011 o 13%. Snaha vlády o zníženie

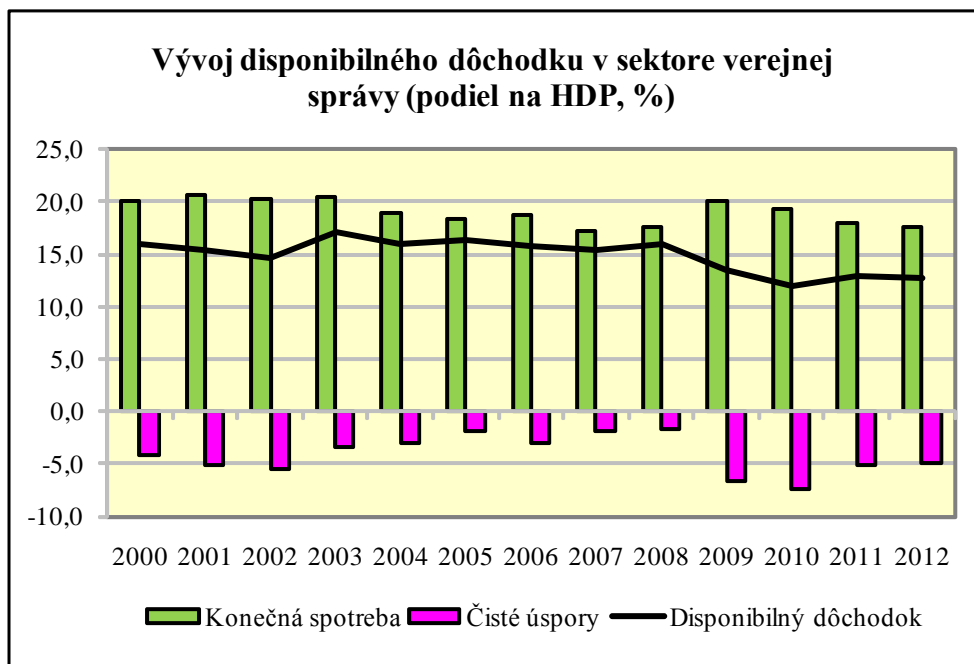
celkového deficitu sa premietla v znížení výdavkov na konečnú spotrebu (o -2,4% ), a v nížení záporných čistých úspor sektora na -3481 mil. EUR.

Vývoj na kapitálovom účte zlepšil výsledný deficit sektora oproti minulému roku o -2,6 p.b., ktorý v roku 2011 predstavoval -5,1% HDP. Obmedzili sa najmä výdavky na investície (medziročný pokles o 7,5%).

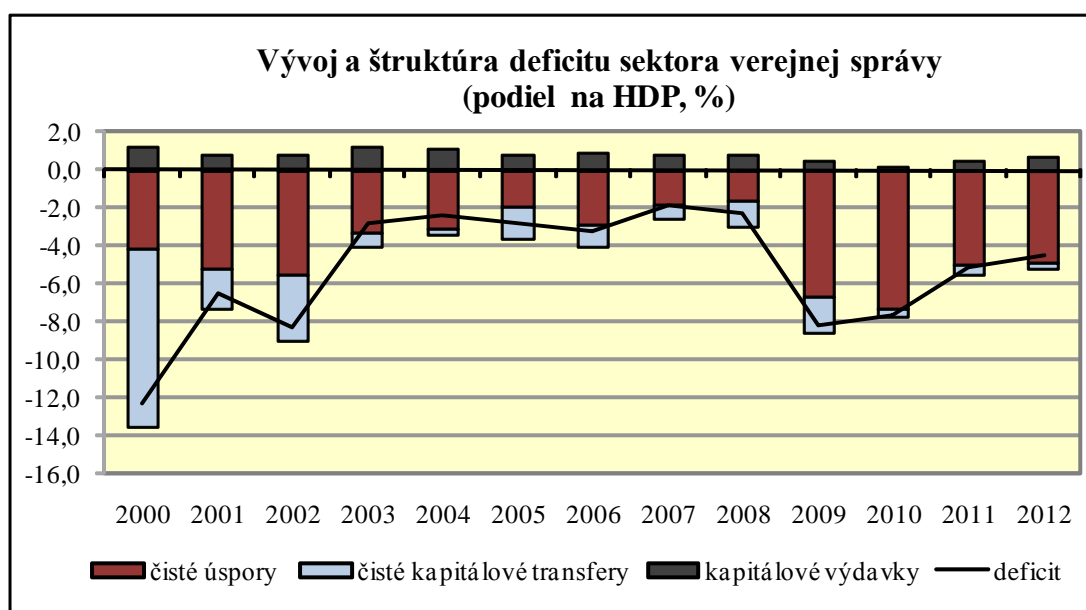
Aj v roku 2012 pokračovala snaha vlády o znižovanie deficitu. Na strane príjmov sa výrazne zvýšil podiel sociálnych príspevkov, čo zrejme súviselo aj s presunom poistencov dôchodkového poistenia z 2. do 1. piliera. Daň z príjmov celkove vzrástla o 4,8%, hlavne vďaka vyššiemu rastu daní z príjmov od fyzických osôb ako od právnických osôb. Nižší výber dane z produkcie o 220 mil. EUR bol kompenzovaný nižším objemom rôznych bežných transferov vyplatených zo sektora vlády, čím sa dosiahlo mierne zvýšenie disponibilných príjmov sektora. Konečná spotreba verejnej správy sa stabilizovala, keď oproti predchádzajúcemu roku vzrástla len 0,8%, čím sa dosiahla rovnaká úroveň „čistý záporných úspor“ ako rok predtým. Udržanie, ba i zníženie deficitu na -4,5% sa podarilo ďalším 14% znížením výdavkov na investície, tabuľka 2.4.

*Nepriaznivý vývoj ekonomiky v zahraničí mal sprostredkované výrazný dopad na celkové hospodárenie sektora verejnej správy. Zlá ekonomická situácia v domácich podnikoch sa premietla do zníženia daňových príjmov sektora, zlá sociálna situácia v domácnostiach znamenala zvýšenie výdavkov na sociálne dávky. Zníženie deficitu sa podarilo dosiahnuť najmä obmedzovaním a znižovaním výdavkov na konečnú spotrebu a na investície. Napriek tomu pretrvával vysoký deficit hospodárenia verejného sektora, rástlo jeho zadlženie a je nevyhnutné ďalšie konsolidačné úsilie na zníženie deficitu a zadlženia.*

Graf 2.6



Graf 2.7



Tabuľka 2.4 Vývoj príjmov a výdavkov v sektore verejnej správy, podiel na HDP, %

Ukazovateľ	2000	2005	2006	2007	2008	2009	2010	2011	2012
<b>Bežné príjmy sektora (spolu)</b>	37,9	33,8	32,5	31,2	32,0	32,1	30,5	31,3	31,3
dane na produkciu	12,5	12,4	11,2	11,1	10,4	10,4	10,1	10,5	9,9
príspevky sociálneho poistenia	14,2	12,8	11,9	11,9	12,2	12,9	12,5	12,5	12,8
dôchodky z majetku	2,2	2,0	2,0	1,7	1,5	1,4	1,0	1,0	1,2
z toho dividendy	1,2	1,3	0,9	1,0	0,8	0,9	0,7	0,7	0,9
úroky	0,9	0,6	1,0	0,6	0,7	0,4	0,2	0,3	0,3
daň z príjmov	7,4	6,0	6,1	6,2	6,5	5,5	5,4	5,4	5,5
od fyzických osôb	3,9	3,2	3,1	3,3	3,4	2,9	2,7	2,9	3,0
od podnikateľských subjektov	3,5	2,8	3,0	2,9	3,1	2,6	2,6	2,5	2,5
ostatné bežné transfery	1,7	0,7	1,3	0,4	1,4	1,9	1,5	1,9	1,8
z toho D74 Medzinárodná spolupráca	0,0	0,2	0,3	0,2	0,5	0,7	0,5	0,6	0,7
<b>Bežné výdavky sektora (spolu)</b>	21,9	17,4	16,6	15,8	16,0	18,7	18,5	18,4	18,6
subvencie na produkciu	2,5	1,3	1,3	1,2	1,7	1,6	1,4	1,2	1,4
dôchodky z majetku	4,1	1,7	1,9	1,6	1,5	1,5	1,4	1,6	1,9
sociálne dávky	13,5	12,4	11,9	11,6	11,3	13,8	14,1	13,5	13,8
ostatné bežné transfery	1,8	1,9	1,5	1,4	1,4	1,8	1,6	1,9	1,5
<b>Disponibilný dôchodok, čistý</b>	16,0	16,4	15,8	15,3	16,0	13,4	12,0	12,9	12,7
Konečná spotreba	20,1	18,3	18,8	17,1	17,6	20,1	19,3	18,0	17,6
<b>Čisté úspory</b>	-4,1	-1,9	-2,9	-1,8	-1,6	-6,6	-7,3	-5,0	-4,9

<b>Kapitálový účet</b>	2000	2005	2006	2007	2008	2009	2010	2011	2012
Čisté úspory	-4,1	-1,9	-2,9	-1,8	-1,6	-6,6	-7,3	-5,0	-4,9
Kapitálové transfery, prijaté minus vyplatené	-9,4	-1,7	-1,1	-0,8	-1,3	-2,0	-0,5	-0,5	-0,3
Tvorba hrubého fixného kapitálu	2,8	2,1	2,2	1,9	2,0	2,3	2,6	2,3	1,9
Spotreba fixného kapitálu (-)	-3,8	-2,9	-2,7	-2,5	-2,5	-2,7	-2,7	-2,6	-2,6
Zmena stavu zásob	-0,2	0,1	-0,2	0,1	0,1	0,0	0,0	0,0	0,0
Nadobudnutie mínus úbytok cenností	0,0	0,0	0,0	0,0	0,0	0,0	0,0	0,0	0,0
Nadobudnutie mínus úbytok nef. neprod. aktív	0,0	-0,1	-0,1	-0,2	-0,3	-0,1	-0,1	-0,2	-0,1
<b>Deficit sektora verejnej správy</b>	<b>-12,3</b>	<b>-2,8</b>	<b>-3,2</b>	<b>-1,8</b>	<b>-2,2</b>	<b>-8,2</b>	<b>-7,7</b>	<b>-5,1</b>	<b>-4,5</b>

*Sektor zahraničia*

Prvé prejavy zhoršujúcej sa ekonomickej situácie v krajinách, do ktorých smeruje slovenský vývoz (Nemecko, Česko a ďalšie krajiny EÚ) v obchodných vzťahoch slovenskej ekonomiky voči zahraničiu boli zaznamenané už v roku 2008. Ich pôsobením sa deficit SR voči zahraničiu zhoršil na -5,4% HDP.

Naopak, v roku 2009, keď hospodárska kríza prepukla naplno, sa celkový deficit Slovenska voči zahraničiu výrazne znížil na -1,7% HDP. Na tento vývoj malo vplyv niekoľko faktorov. Jednak sa výrazne znížilo záporné saldo obchodnej bilancie tým, že vysoký pokles vývozu (o -20,6%) bol sprevádzaný ešte vyšším poklesom dovozu (-22,2%). Znižoval sa dovoz nielen pre medzispotrebu, ale aj pre konečné domáce použitie. Zlá ekonomická situácia v podnikoch znamenala nižšie odvody dividend a reinvestovaných ziskov korporácií do zahraničia, čo malo vplyv na zníženie záporného salda prvotných dôchodkov a bežných transferov. Aj nižšie odvody bežných transferov do fondov EÚ a čerpanie kapitálových transferov z eurofondov prispeli k zníženiu celkového deficitu v roku 2009.

Po čiastočnom obnovení ekonomických aktivít v SR a v zahraničí celkový deficit Slovenska v roku 2010 mierne vzrástol na -2,1% HDP. Vývoj na strane vývozu a dovozu smeroval k ďalšiemu zníženiu záporného salda obchodnej bilancie, keďže rast dovozu zaostával za rastom vývozu. S rastom ekonomických aktivít opäť vyššou mierou rástli platby dôchodkov z majetku, čím sa záporné saldo prvotných dôchodkov a bežných transferov zhoršilo. Čisté kapitálové transfery zaznamenané na kapitálovom účte tiež znížili celkové zadĺženie ekonomiky, vďaka vyššiemu čerpaniu kapitálových transferov z eurofondov.

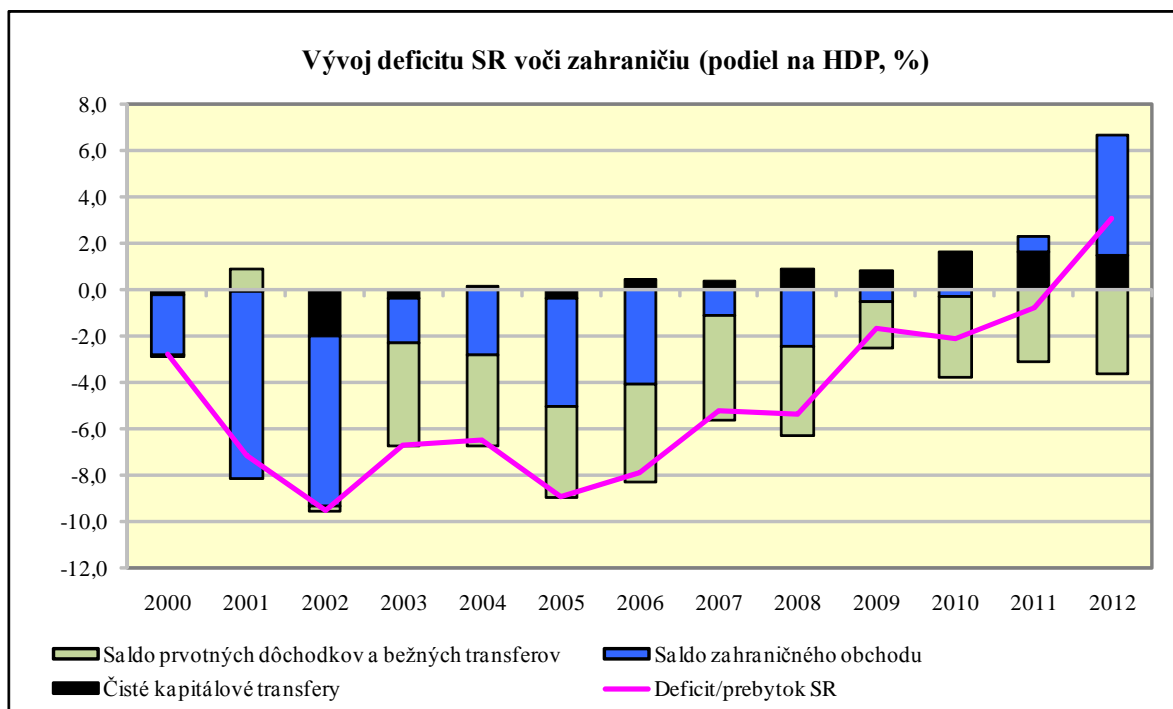
Roky 2011 a 2012 sa vyznačujú vo vzťahu k zahraničiu ďalším znižovaním deficitu, ktorý v roku 2012 prešiel do kladných hodnôt. Zníženie deficitu SR v roku 2011 na -0,7% HDP bolo z väčšej časti spôsobené vývojom v zahraničnom obchode. V zahraničnom obchode sa prvýkrát za sledované obdobie dosiahlo kladné saldo vo výške 477 mil. EUR, a to jednak ďalším rastom prebytku v obchode s tovarmi, a znížením deficitu v obchode so službami, tabuľka 2.5. Na podstatné zníženie deficitu v roku 2011 pôsobilo aj zníženie záporného salda prvotných dôchodkov a bežných transferov so zahraničím o -7,6%. Čisté kapitálové transfery so zahraničím už dlhodobo pôsobia kladne na výslednú zahraničnú bilanciu SR.

Tendencia rýchlejšieho rastu vývozu tovarov oproti dovozu tovarov viedla v roku 2012 k rastu kladného salda zahraničného obchodu až do výšky 3726 mil. EUR. Prispel k tomu najmä zrýchlený vývoz tovarov (rast o 10,5%), zatiaľ čo spomalenie rastu dovozu (rast o 6,1%) mohlo súvisieť so znižovaním dovoznej náročnosti produkcie priemyselnej výroby a tiež so znížením domáceho konečného použitia. Nielen obchod s tovarmi, ale aj obchod so službami vykázal prebytok (382 mil. EUR). Vývoj v salde prvotných dôchodkov so zahraničím pôsobil na zníženie celkovej kladnej bilancie SR voči zahraničiu.

Výsledný prebytok vo výške 2207 mil. EUR predstavoval 3,1% HDP.

*V hospodárení sektora zahraničia sa tak skoncentroval vývoj domácich sektorov ekonomiky, ich úsilie o konsolidáciu finančného hospodárenia v období globálnej krízy. Rozhodujúci podiel na zlepšenej pozícii ekonomiky SR voči zahraničiu mala reakcia spotreby domácností a investícií – tie sa znížili v sektore domácností aj v sektore nefinančných korporácií. Pozitívne k postupnému zlepšeniu prispela stabilizácia finančného sektora a verejného sektora znížením úrokových sadzieb na zdroje (re)financovania. Naopak, negatívne pôsobil rast sociálnych dávok, hoci ten len pomohol stabilizovať celkovú príjmovú situáciu domácností.*

**Graf 2.8**





Tabuľka 2.5 Vývoj príjmov a výdavkov v sektore zahraničia, podiel na HDP, % (z pohľadu zahraničia)

<i>Bežný účet zahraničia</i>	2000	2005	2006	2007	2008	2009	2010	2011	2012
<b>Dovoz do SR</b>	73,03	80,92	88,52	87,96	85,74	71,07	80,60	88,72	91,37
<i>dovoz tovarov</i>	64,29	72,52	80,17	79,16	75,85	62,35	72,60	81,07	83,67
<i>dovoz služieb</i>	8,74	8,40	8,36	8,80	9,88	8,72	8,00	7,65	7,70
<b>Prvotné dôchodky a bežné transfery</b>	4,75	11,06	11,78	11,36	11,17	8,64	9,80	8,62	8,80
<i>odmeny zamestnancov</i>	0,18	0,26	0,25	0,25	0,21	0,23	0,25	0,28	0,28
<i>z toho hrubé mzdy</i>	0,15	0,21	0,21	0,20	0,17	0,19	0,20	0,23	0,23
<i>dôchodky z majetku</i>	3,30	7,46	8,08	7,37	6,56	4,84	6,97	5,86	5,89
<i>z toho dividendy</i>	0,18	3,75	4,35	4,58	3,74	3,51	3,60	2,88	2,98
<i>reinvestované zisky</i>	0,12	1,82	1,99	1,11	0,30	0,08	1,80	1,14	0,92
<i>dane na produkciu (produkty)</i>	0,00	0,27	0,30	0,38	0,35	0,30	0,30	0,31	0,30
<i>ostatné bežné transfery</i>	1,27	3,06	3,15	3,36	4,06	3,27	2,29	2,17	2,33
<b>Vývoz zo SR</b>	70,45	76,25	84,49	86,86	83,36	70,59	80,37	89,41	96,61
<i>vývoz tovarov</i>	59,26	67,16	74,79	77,40	74,26	63,48	73,43	82,19	88,37
<i>vývoz služieb</i>	11,19	9,09	9,70	9,45	9,09	7,11	6,94	7,22	8,23
<b>Prvotné dôchodky a bežné transfery</b>	4,73	7,13	7,51	6,83	7,29	6,65	6,29	5,53	5,19
<i>odmeny zamestnancov</i>	1,36	3,23	3,19	2,99	2,67	2,43	2,27	1,99	2,00
<i>z toho hrubé mzdy</i>	1,09	2,84	2,81	2,62	2,33	2,13	1,99	1,74	1,76
<i>dôchodky z majetku</i>	1,56	1,35	1,75	1,26	1,78	1,63	2,01	1,60	1,51
<i>subvencie na produkciu (z EÚ)</i>	0,00	0,59	0,61	0,63	0,58	0,48	0,64	0,67	0,60
<i>ostatné bežné transfery</i>	1,82	1,96	1,97	1,95	2,27	2,12	1,36	1,27	1,08
<b>Saldo obchodnej bilancie (z pohľadu zahraničia)</b>	2,58	4,67	4,03	1,10	2,38	0,48	0,23	-0,69	-5,24
<i>saldo tovarov</i>	5,02	5,36	5,37	1,75	1,59	-1,13	-0,83	-1,12	-4,70
<i>saldo služieb</i>	-2,45	-0,70	-1,34	-0,65	0,79	1,61	1,06	0,44	-0,54
<b>Saldo prvotných dôchodkov a bežných transfery</b>	0,01	3,93	4,27	4,53	3,88	1,99	3,51	3,09	3,61
<i>saldo odmien zamestnancov</i>	-1,19	-2,97	-2,94	-2,74	-2,45	-2,19	-2,02	-1,71	-1,72
<i>saldo dôchodkov z majetku</i>	1,74	6,12	6,33	6,11	4,78	3,21	4,95	4,26	4,38
<i>saldo ostatných bežných transfery</i>	-0,55	0,78	0,87	1,16	1,56	0,97	0,58	0,54	0,96
<b>Saldo bežného účtu zahraničia</b>	<b>2,59</b>	<b>8,59</b>	<b>8,30</b>	<b>5,64</b>	<b>6,26</b>	<b>2,47</b>	<b>3,75</b>	<b>2,40</b>	<b>-1,63</b>
<b>Kapitálové transfery prijaté zahraničím</b>	<b>0,20</b>	<b>0,36</b>	<b>-0,45</b>	<b>-0,43</b>	<b>-0,90</b>	<b>-0,82</b>	<b>-1,62</b>	<b>-1,66</b>	<b>-1,48</b>
<i>z toho kapitálové transfery prijaté zahraničím</i>	0,29	0,95	0,04	0,07	0,04	0,05	0,04	0,04	0,04
<i>kapitálové transfery prijaté zahraničím</i>	0,10	0,62	0,52	0,70	0,83	0,91	1,70	1,73	1,57
<b>Prebytok/deficit zahraničia</b>	<b>2,78</b>	<b>8,95</b>	<b>7,86</b>	<b>5,20</b>	<b>5,36</b>	<b>1,65</b>	<b>2,12</b>	<b>0,75</b>	<b>-3,10</b>

### 3. Vplyv globálnej krízy na odvetvia priemyselnej výroby SR

V tejto časti práce sa zameriame na oblasť priemyselnej výroby, ktorá je kľúčová vo vzťahu slovenskej ekonomiky k zahraničiu. Odvetvia priemyselnej výroby sú zapojené do medzinárodného obchodu dvoma spôsobmi. Na jednej strane sú závislé na dovoze surovín, materiálov, polotovarov, keďže ich výroba má vysokú materiálovú náročnosť. Na druhej strane sú závislé na zahraničnom dopyte, pretože ich produkcia smeruje predovšetkým na vývoz. V analýze nás bude zaujímať, ako sa zmenila dovozná náročnosť produkcie priemyselnej výroby v období globálnej ekonomickej krízy a aký to malo vplyv na ich vývoz.

Pre analýzu využijeme údaje zo symetrických input –output tabuliek (IOT) skonštruovaných za SR za roky 2000, 2005 a 2007 až 2010. K dispozícii sú vždy dve verzie IOT: za domácu produkciu a za dovezenú produkciu, ktoré boli skonštruované prepočtom z tabuliek dodávok a použitia (TDP) v základných cenách, zostavených na ŠÚSR<sup>3</sup>. Pri transformácii TDP na symetrické IOT v komoditno-komoditnom členení sa použila jednoduchá metóda vychádzajúca z predpokladu odvetvovej technológie. V symetrických IOT za roky 2007-2010 sa pre členenie produktov, ako aj homogénnych odvetví využíva revidovaná klasifikácia produktov CPA2008. Symetrické IOT za roky 2000 a 2005 sú zostavené v starej klasifikácii produktov [3]. Aby sme mohli využiť údaje zo všetkých disponibilných IOT, agregovali sme odvetvia priemyselnej výroby do 14 hlavných skupín.

#### 3.1 Zmeny v náročnosti domácej produkcie na vstupy z dovozu

Odvetvia priemyselnej výroby sú vysoko náročné na spotrebu surovín, materiálov, polotovarov, ktorých značná časť pochádza z dovozu. To, ako sa menila štruktúra materiálovej spotreby odvetví priemyselnej výroby pod vplyvom globálnej ekonomiky budeme posudzovať podľa zmien koeficientov priamej a komplexnej náročnosti produkcie na vstupy.

---

<sup>3</sup> Tabuľky dodávok a použitia boli zostavené v rámci nórskeho systému SNA-NT, ktorý sa v súčasnosti zavádza do praxe na ŠÚSR. TDP zostavené v tomto systéme sa zatiaľ považujú za predbežné a až po ich prepočítaní do cien predchádzajúceho roku a následnej revízii sa budú považovať za definitívne.

*Koeficienty priamej náročnosti* hovoria o spotrebe surovín, materiálov, polotovarov i služieb potrebných na výrobu jednotky produkcie daného odvetvia. *Koeficienty komplexnej náročnosti* na vstupy hovoria nielen o priamej spotrebe ale aj o nepriamej spotrebe, ktorú svojou činnosťou vyvolá dané odvetvie v ostatných odvetviach ekonomiky. Tieto koeficienty komplexnejšie vyjadrujú väzby konkrétnej výroby na odvetvia, ktoré sú priamo i nepriamo ovplyvnené jeho činnosťou.

Najskôr budeme posudzovať oblasť priemyselnej výroby ako celku, potom sa zameriame na konkrétne odvetvia priemyselnej výroby.

### Produkcia priemyselnej výroby

Hospodárska kríza v roku 2009 znamenala výrazný pokles domácej produkcie priemyselných výrobkov, ich podiel na produkcii Slovenska klesol o 4,3 p.b. oproti predchádzajúcemu roku. Kríza zasiahla takmer všetky odvetvia priemyselnej výroby. *Výroba dopravných prostriedkov*, ktorá v roku 2007 tvorila až 9,7% z produkcie ekonomiky SR, klesla počas krízy o 1,8 p.b., *výroba kovov a kovových konštrukcií* znížila svoj podiel na produkcii ekonomiky o 0,5 p.b., rovnako aj *výroba rafinérskych ropných produktov*. Naopak, v krízovom období si *výroba elektronických zariadení* svoj podiel na ekonomike zvýšila (na 4,6%). Oživenie ekonomiky v roku 2010 naštartovalo rast produkcie vo väčšine odvetví, čím sa priemyselná produkcia dostala približne k úrovni tesne pred krízou. Najviac sa na raste priemyselnej produkcie podieľala *výroba dopravných prostriedkov*, ktorá sa priblížila svojim objemom k úrovni roku 2008 (9,1% podiel na produkcii SR). *Výroba kovov a kovových konštrukcií a výroba rafinérskych výrobkov* tiež rástla, ale svojim podielom ešte nedosiahla úroveň pred krízou. Výraznejší pokles, aj z dlhodobého hľadiska, bol zaznamenaný vo *výrobe potravín*, ich podiel na produkcii SR klesal z 4,6% v roku 2000 na 2,5% v roku 2010. Postupne klesala aj podiel *výroby textílií a odevov, výroby ostatných nekovových minerálnych výrobkov, výroby papiera a výrobkov z papiera, výroby chemických a farmaceutických výrobkov* (tabuľka 3.1).

Tabuľka 3.1 Štruktúra domácej produkcie v odvetviach priemyselnej výroby, %

Názov činnosti	2000	2005	2007	2008	2009	2010
Výroba potravín, nápojov, tabak. výrobkov	4,6	3,3	2,9	2,9	2,8	2,5
Výroba textílií a odevov	1,2	1,0	0,9	0,8	0,6	0,6
Výroba kože a kožených výrobkov	0,5	0,5	0,4	0,3	0,3	0,4
Spracovanie dreva a výrobkov z dreva	1,0	1,0	1,3	1,2	0,9	1,0
Výroba papiera a papier. výrobkov, tlač	2,3	1,7	1,1	1,1	1,3	1,0
Výroba rafinovaných ropných prod.	2,9	2,7	2,8	2,5	2,0	2,3
Výroba chemických a farmac. výrobkov	3,0	1,9	1,6	1,6	1,5	1,6
Výroba výrobkov z gumy a plasty	1,3	1,7	1,7	1,7	1,5	1,8
Výroba ost. nekov. minerálnych výrobkov	1,6	1,5	1,5	1,5	1,2	1,0
Výroba kovov a kovových konštrukcií	6,5	6,5	6,6	6,4	5,1	6,1
Výroba elektrických zariadení a strojov	3,0	3,2	4,0	3,6	3,3	3,6
Výroba počítačov, elektron. a optic. vyr.	3,0	5,7	4,3	4,0	4,6	4,6
Výroba dopravných prostriedkov	4,8	6,7	9,7	9,2	7,4	9,1
Výroba ost. priem. výrobkov	1,0	1,2	1,9	1,8	1,8	1,9
<b>Spolu priemyselná výroba</b>	<b>36,6</b>	<b>38,8</b>	<b>40,7</b>	<b>38,7</b>	<b>34,4</b>	<b>37,4</b>
<i>Ostatné výrobné činnosti spolu</i>	<i>63,4</i>	<i>61,2</i>	<i>59,3</i>	<i>61,3</i>	<i>65,6</i>	<i>62,6</i>
<b>Ekonomika spolu</b>	<b>100,0</b>	<b>100,0</b>	<b>100,0</b>	<b>100,0</b>	<b>100,0</b>	<b>100,0</b>

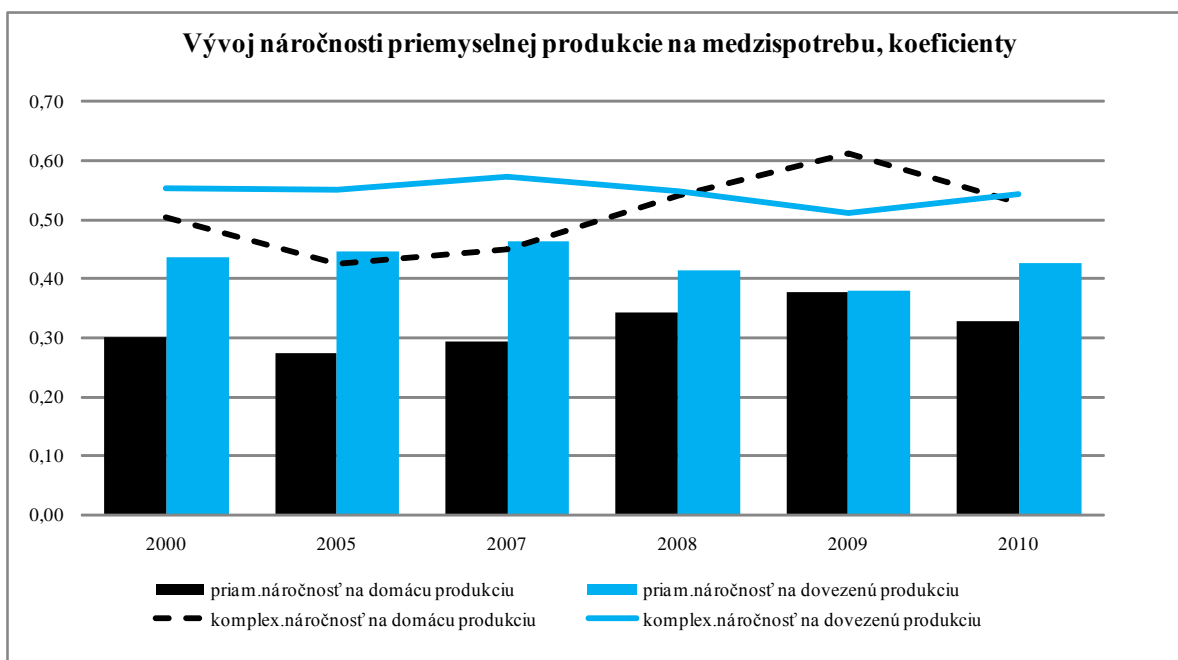
#### Náročnosť priemyselnej výroby na vstupy medzispotreby z dovozu

Celková priama náročnosť produkcie priemyselnej výroby na materiálové vstupy sa od roku 2000 postupne zvyšovala, a až v rokoch 2007-2010 dosahuje stabilne hodnotu okolo 0,75. Znamená to, že v priemere na jednotku produkcie priemyselnej výroby sa spotrebuje *priamo* 0,75 jednotiek rôznych produktov (tovarov a služieb) pochádzajúcich z domácej výroby alebo z dovozu. Ako vidno z grafu 3.1 väčšiu časť tejto spotreby tvorí dovezená produkcia.

Vo vývoji priamych i komplexných koeficientov náročnosti produkcie priemyselnej výroby na medzispotrebu vidíme z dlhodobého pohľadu dve odlišné obdobia. Obdobie rokov 2000-2007 bolo poznamenané rýchlym rastom produkcie a s ňou aj rástla náročnosť produkcie na dovezené suroviny, materiál, polotovary, spotrebu z dovozu. Rástla predovšetkým priama náročnosť na dovoz, čo dokumentujú aj napočítané koeficienty komplexnej náročnosti. Koeficient komplexnej náročnosti produkcie priemyslu na dovoz medzi rokmi 2000 až 2007 vzrástol z 0,55 na 0,57, vďaka rastu priamej spotreby z dovozu (0,44 na 0,46), pri stagnácii, resp. poklesu nepriamej spotreby (0,12 na 0,11).

V tomto období (pred krízou) komplexná náročnosť produkcie priemyselnej výroby na domáce suroviny a materiály klesla (z 0,50 na 0,45), pričom priama spotreba sa znížila len nepatrne (0,30-0,29), zatiaľ čo nepriama, vyvolaná spotreba klesla výraznejšie (0,20-0,16).

Graf 3.1



Rast priamej spotreby z dovozu v období pred krízou súvisel s viacerými vlnami prírastku zahraničných investícií, predovšetkým do automobilového, elektrotechnického priemyslu, do výroby kovov, ktorých výroba je náročná na vstupy zo zahraničia.

V ďalšom období (2008-2010) charakterizovanom nástupom hospodárskej krízy, jej vyvrcholením a potenciálnym oživením ekonomiky, sa materiálková náročnosť produkcie priemyselnej výroby čiastočne zmenila. S postupným obmedzovaním výroby určenej predovšetkým na vývoz sa v tomto období začali znižovať objemy dovozu pre medzispotrebu. Výpadok produkcie z dovozu sa v niektorých prípadoch nahradil domácou produkciou, resp. sa čerpali zásoby. Po opätovnom oživení zahraničného dopytu a naštartovaní ekonomického rastu v SR začal rásť aj dovoz pre medzispotrebu, ale už s nižšou mierou, ako pred krízou. Koeficient komplexnej náročnosti produkcie priemyselnej výroby na dovoz potom, čo v roku 2009 klesol z 0,55 na 0,51, vzrástol v roku 2010 na 0,54. Rast komplexnej náročnosti na dovoz v roku 2010 bol spôsobený rastom priamej spotreby z dovozu (0,38-0,43), pri poklese nepriamej spotreby z dovozu (0,13-0,12).

Rast náročnosti produkcie priemyselnej výroby na domácu medzispotrebu naznačuje čoraz väčšie prepojenie výroby priemyselnej produkcie s domácimi dodávateľmi tovarov i služieb. Ako vidieť z grafu 3.1, už v období pred krízou mierne rástla komplexná náročnosť produkcie priemyselnej výroby na domácu produkciu. V období krízy, keď sa obmedzoval dovoz, rástla

komplexná náročnosť na domácu produkciu ešte výraznejšie (0,54-0,61). V roku 2010 sa opäť obnovil dovoz pre medzispotrebu priemyselnej výroby, čím náročnosť na domácu produkciu klesla, ale na vyššiu úroveň ako v roku 2008. Priama spotreba i nepriama spotreba na domácu produkciu mali v tomto období podobný priebeh.

Náročnosť odvetví priemyselnej výroby na medzispotrebu z dovozu

Vývoj v materiálovej náročnosti produkcie jednotlivých odvetví priemyselnej výroby v sledovaných obdobiach nebol rovnaký. V predkrízovom období, v rokoch rýchleho rastu ekonomiky, priamu spotrebu z dovozu zvyšovali najmä tieto odvetvia: výroba textílií a odevov (0,33-0,40), výroba kovov a kovových konštrukcií (0,28-0,36), výroba elektronických a optických výrobkov (0,53-0,66), a výroba dopravných prostriedkov (z 0,62 v roku 2005 na 0,67 v roku 2007). Tieto výroby spracovávajú vo veľkej miere dovezené suroviny, polotovary, materiály, komponenty a súčiastky. Naopak, výrazný pokles v dovoznej náročnosti produkcie v období pred krízou vidieť v odvetviach ako je výroba potravín a nápojov (0,23-0,15 v roku 2008), výroba papiera a papierových výrobkov z 0,32 na 0,24, výroba chemických a farmaceutických výrobkov (0,57-0,34), výroba výrobkov z gumy a plastu (0,51-0,39), výroba ostatných priemyselných výrobkov (0,46-0,29).

**Tabuľka 3.2**

**Priama náročnosť domácej produkcie na vstupy medzispotreby z dovozu, koeficienty**

Názov činnosti	2000	2005	2007	2008	2009	2010
Výroba potravín, nápojov, tabak. výrobkov	0,23	0,25	0,19	0,15	0,20	0,22
Výroba textílií a odevov	0,33	0,33	0,40	0,36	0,36	0,26
Výroba kože a kožených výrobkov	0,41	0,47	0,43	0,40	0,37	0,23
Spracovanie dreva a výrobkov z dreva	0,14	0,19	0,15	0,12	0,13	0,11
Výroba papiera a papier. výrobkov, tlač	0,32	0,28	0,24	0,24	0,23	0,28
Výroba rafinovaných ropných prod.	0,69	0,69	0,63	0,68	0,64	0,72
Výroba chemických a farmac. výrobkov	0,57	0,42	0,34	0,34	0,29	0,34
Výroba výrobkov z gumy a plastu	0,51	0,44	0,39	0,41	0,36	0,38
Výroba ost. nekov. minerálnych výrobkov	0,26	0,17	0,21	0,22	0,22	0,19
Výroba kovov a kovových konštrukcií	0,28	0,38	0,35	0,36	0,30	0,40
Výroba elektrických zariadení a strojov	0,42	0,39	0,45	0,41	0,41	0,40
Výroba počítačov, elektron. a optic. vyr.	0,53	0,57	0,66	0,60	0,52	0,62
Výroba dopravných prostriedkov	0,74	0,62	0,67	0,51	0,47	0,50
Výroba ost. priem. výrobkov	0,46	0,37	0,29	0,29	0,21	0,21
<b>Spolu priemyselná výroba</b>	<b>0,44</b>	<b>0,45</b>	<b>0,46</b>	<b>0,41</b>	<b>0,38</b>	<b>0,43</b>
Ostatné výrobné činnosti spolu	0,10	0,10	0,11	0,12	0,09	0,10
<b>Ekonomika spolu</b>	<b>0,22</b>	<b>0,24</b>	<b>0,26</b>	<b>0,23</b>	<b>0,19</b>	<b>0,22</b>

V období nástupu hospodárskej krízy a v rokoch po nej v niektorých odvetviach klesala dovozná náročnosť ako dôsledok zníženia zahraničného dopytu po ich produkcii s tým, že v nasledujúcom období sa obnovila. Týka sa to najmä výroby *dopravných prostriedkov, výroby počítačov a elektronických výrobkov, výroby kovov a kovových konštrukcií, výroby rafinovaných ropných produktov.*

V ďalších odvetviach, ako je výroba *kože a kožených výrobkov, spracovanie dreva a výrobkov z dreva, výroba chemických a farmaceutických výrobkov, výroba z gumy a plastu, výroba ostatných priemyselných výrobkov* nastolený trend znižovania dovoznej náročnosti pozorovaný pred krízou pokračoval aj v rokoch krízy.

#### Komplexná náročnosť produkcie odvetví priemyselnej výroby na domácu produkciu

Z vývoja náročnosti produkcie odvetví na spotrebu domáceho pôvodu môžeme posúdiť, ktoré odvetvie svojou činnosťou výraznejšie prispievalo k rozvoju ostatných výrobných činností tým, že vo väčšej miere spotrebovávalo suroviny, materiál a polotovary z domácej výroby. V nasledujúcich tabuľkách (tabuľka 3.3 a 3.4) sú zobrazené koeficienty priamej a komplexnej náročnosti odvetví priemyselnej výroby na spotrebu domáceho pôvodu.

Rast spotreby produkcie z domácej výroby v odvetviach priemyselnej výroby sa dá konštatovať v najvýznamnejšom odvetví, t.j. vo *výrobe dopravných prostriedkov*. Výroba tohto odvetvia z domácej produkcie (okrem služieb) spracováva predovšetkým výrobky z gumy a plastu, tiež výrobky z kovu, rôzne súčiastky a ďalšie komponenty potrebné pre výrobu automobilov. Komplexný koeficient v tomto odvetví vzrástol z 0,15 v roku 2000 na 0,54 v roku 2010, v čom priama náročnosť vzrástla 0,08 na 0,34 a nepriama z 0,06 na 0,20.

Rovnaký trend rastu náročnosti produkcie na domácu medzispotrebu v sledovanom období vidíme v odvetví *výroba chemických a farmaceutických výrobkov*, keď komplexný koeficient vzrástol z 0,33 na 0,62, v tom priama spotreba 0,17 na 0,38 a nepriama z 0,16 na 0,24. Z domácich produktov sa spracovávajú predovšetkým rafinérské ropné produkty, výrobky z gumy a plastu.

Aj v odvetví *výroba výrobkov z gumy a plastu, výroba ostatných priemyselných výrobkov*, rastie spotreba domácich surovín, materiálov a služieb.

V ostatných odvetviach priemyselnej výroby náročnosť na domácu produkciu kolíše, s tendenciou rastu.

**Tabuľka 3.3**

**Priama náročnosť domácej produkcie na vstupy medzis potreby domáceho pôvodu, koeficienty**

Názov činnosti	2000	2005	2007	2008	2009	2010
Výroba potravín, nápojov, tabak. výrobkov	0,51	0,45	0,52	0,55	0,50	0,47
Výroba textílií a odevov	0,22	0,25	0,20	0,29	0,24	0,24
Výroba kože a kožených výrobkov	0,16	0,23	0,27	0,38	0,33	0,23
Spracovanie dreva a výrobkov z dreva	0,49	0,43	0,50	0,47	0,44	0,45
Výroba papiera a papier. výrobkov, tlač	0,36	0,42	0,48	0,48	0,42	0,44
Výroba rafinovaných ropných prod.	0,12	0,10	0,17	0,20	0,28	0,20
Výroba chemických a farmac. výrobkov	0,17	0,30	0,37	0,38	0,39	0,38
Výroba výrobkov z gumy a plastu	0,22	0,30	0,32	0,34	0,35	0,35
Výroba ost. nekov. minerálnych výrobkov	0,40	0,47	0,43	0,44	0,43	0,45
Výroba kovov a kovových konštrukcií	0,49	0,28	0,30	0,31	0,37	0,31
Výroba elektrických zariadení a strojov	0,29	0,28	0,30	0,30	0,34	0,30
Výroba počítačov, elektron. a optic. výr.	0,18	0,20	0,23	0,25	0,35	0,23
Výroba dopravných prostriedkov	0,08	0,18	0,19	0,34	0,38	0,34
Výroba ost. priem. výrobkov	0,28	0,32	0,36	0,37	0,42	0,37
<b>Spolu priemyselná výroba</b>	<b>0,30</b>	<b>0,27</b>	<b>0,29</b>	<b>0,34</b>	<b>0,38</b>	<b>0,33</b>
<i>Ostatné výrobné činnosti spolu</i>	<i>0,45</i>	<i>0,39</i>	<i>0,38</i>	<i>0,39</i>	<i>0,40</i>	<i>0,40</i>
<b>Ekonomika spolu</b>	<b>0,39</b>	<b>0,35</b>	<b>0,34</b>	<b>0,37</b>	<b>0,39</b>	<b>0,37</b>

**Tabuľka 3.4**

**Komplexná náročnosť domácej produkcie na vstupy medzis potreby z domácej výroby, koeficienty**

Názov činnosti	2000	2005	2007	2008	2009	2010
Výroba potravín, nápojov, tabak. výrobkov	0,94	0,76	0,82	0,94	0,85	0,78
Výroba textílií a odevov	0,40	0,41	0,33	0,47	0,38	0,40
Výroba kože a kožených výrobkov	0,29	0,37	0,43	0,61	0,56	0,38
Spracovanie dreva a výrobkov z dreva	0,93	0,69	0,86	0,81	0,76	0,79
Výroba papiera a papier. výrobkov, tlač	0,63	0,71	0,83	0,84	0,73	0,77
Výroba rafinovaných ropných prod.	0,21	0,17	0,25	0,21	0,43	0,31
Výroba chemických a farmac. výrobkov	0,33	0,51	0,58	0,61	0,64	0,62
Výroba výrobkov z gumy a plastu	0,39	0,47	0,51	0,56	0,57	0,58
Výroba ost. nekov. minerálnych výrobkov	0,76	0,81	0,71	0,73	0,73	0,77
Výroba kovov a kovových konštrukcií	0,89	0,45	0,47	0,51	0,62	0,51
Výroba elektrických zariadení a strojov	0,52	0,45	0,46	0,48	0,54	0,49
Výroba počítačov, elektron. a optic. výr.	0,33	0,30	0,36	0,39	0,56	0,38
Výroba dopravných prostriedkov	0,15	0,25	0,29	0,53	0,61	0,54
Výroba ost. priem. výrobkov	0,50	0,51	0,67	0,67	0,66	0,62
<b>Spolu priemyselná výroba</b>	<b>0,50</b>	<b>0,42</b>	<b>0,45</b>	<b>0,54</b>	<b>0,61</b>	<b>0,53</b>
<i>Ostatné výrobné činnosti spolu</i>	<i>0,77</i>	<i>0,61</i>	<i>0,59</i>	<i>0,63</i>	<i>0,66</i>	<i>0,65</i>
<b>Ekonomika spolu</b>	<b>0,66</b>	<b>0,55</b>	<b>0,52</b>	<b>0,63</b>	<b>0,64</b>	<b>0,59</b>



### 3.2 Zmeny v štruktúre vývozu produkcie priemyselnej výroby spôsobené vývojom v globálnej ekonomike

V tejto práci sa zameriame na vyčíslenie vplyvu globálnej ekonomiky na zmeny v štruktúre pridanej hodnoty vývozu priemyselnej výroby SR ako celku a konkrétne v jednotlivých odvetviach priemyselnej výroby. Vo vývoze konkrétnej jednotky to znamená, že sa bude rozlišovať zahraničná pridaná hodnota a domáca pridaná hodnota vývozu, t.j. vyčíslí sa vývoz očistený o spotrebu materiálov, surovín pochádzajúcich z dovozu.

*V posledných rokoch rastie význam tzv. štatistiky pridanej hodnoty zahraničného obchodu. Obchod s tovarmi a službami z globálneho pohľadu obsahuje aj hodnoty, pre ktoré je typické dvojité započítanie. Suroviny vyťažené v jednej krajine sa vyvezú do inej krajiny na spracovanie, z nej po spracovaní sa vyvezú ako materiál do priemyselných podnikov v tretej krajine, kde sa použijú na výrobu produktov, ktoré sa vyvezú do štvrtej krajiny na konečné použitie. Hodnota pôvodnej suroviny je započítaná ako príspevok k tvorbe HDP nielen v pôvodnej krajine, ale je započítaná niekoľko krát v danom globálnom obchodnom reťazci. Cieľom štatistiky pridanej hodnoty obchodu je identifikovať toto dvojité započítanie v hodnotách hrubého exportu a ukázať, kde sa hodnota v globálnom výrobnom reťazci vytvárala. Takýto cezhraničný výrobný reťazec sa spoločne označuje ako globálny reťazec hodnoty (GVC – global value chains). Typický globálny reťazec hodnoty, ktorý produkuje výrobok pre konečné použitie, môže zahrňovať pridanú hodnotu zahrnutú pozdĺž celého reťazca v aktivitách niekoľkých odvetví, cez ťažobné odvetvia alebo aktivity primárnych sektorov, až po odvetvia spracovateľské alebo odvetvia služieb [1].*

V zahraničnom obchode sa rozlišuje pridaná hodnota vytvorená v danej krajine, tzv. domáca pridaná hodnota, a pridaná hodnota vytvorená mimo územia danej krajiny, t.j. pridaná hodnota zahraničia.

**Pridaná hodnota zahraničia** vo vývoze určuje akú časť hrubého vývozu tvoria vstupy, ktoré boli vytvorené v inej krajine, resp. mieru, akou je vývoz krajiny závislý na dovezenej kapacite. Je súčasne indikátorom úrovne vertikálnej špecializácie ekonomík.

**Domáca pridaná hodnota**, je časť vývozu vytvoreného v danej krajine, resp. je to podiel tej časti vývozu, ktorý prispieva k HDP (podiel domácej pridanej hodnoty obchodu). Suma pridanej hodnoty zahraničia a domácej pridanej hodnoty sa rovná hrubému vývozu.

Na meranie objemu dovozu vo vývoze sa využívajú I-O techniky a údaje z input-output tabuliek, ktoré boli využité v predchádzajúcej časti. Z vypočítaných koeficientov komplexnej náročnosti produkcie na dovoz produktov a objemu vývozu sa vyčíslil objem dovozu obsiahnutý vo vývoze nasledovne:

$$\text{dovoz vo vývoze} = A^M(E-A^D)^{-1} \text{diag EXP},$$

kde matica  $A^M(I-A^D)^{-1}$  vyjadruje dovezené vstupy obsiahnuté v domácej produkcii na prvom, druhom, treťom atď. stupni výroby predtým, než boli vyprodukované tovary, ktoré boli vyvezené, EXP je vektor vývozu (bližšie popísané aj v práci [2]).

### Vývoz priemyselných výrobkov

Výrobky priemyselnej výroby tvoria podstatnú časť vývozu SR. Svoj podiel na vývoze zvyšovali postupne zo 75% v roku 2000 až na 86% v roku 2007. Začínajúca globálna kríza v rokoch 2008-2009 zasiahla v SR najmä priemyselnú výrobu, čo sa v štruktúre vývozu prejavilo poklesom jej podielu na celkovom vývoze asi o 1-2 p.b. V roku 2010 sa opäť zvýšila váha produkcie priemyselnej výroby vo vývoze na 87%.

Vo vývoze SR najdôležitejším produktom sú *dopravné prostriedky*, v čase prosperity (2007) mali viac ako 24% podiel, v roku nastúpenia hospodárskej krízy len 21%. Druhá najvýznamnejšia výroba, výroba *elektronických výrobkov*, bola krízou menej zasiahnutá ako automobilová výroba, a jej podiel sa zvýšil na viac ako 14%. Tretím najvýznamnejším vyvázaným produktom sú *kovové výrobky a konštrukcie*, ich podiel na vývoze tvorí okolo 13%. Viac ako 4% podiel na vývoze majú aj *výrobky chemické a farmaceutické*, *výrobky z gumy a plastu a rafinované ropné produkty*. Významný podiel (3%) na vývoze má skupina výrobkov zahrnutá pod výrobu *potravín a nápojov*, tabuľka 3.5.

To, že priemyselná výroba SR je čoraz viac orientovaná na vývoz, ukazujú aj údaje z nasledujúceho grafu 3.2. Kým v roku 2000 asi 60% objemu produkcie priemyselnej výroby išlo na vývoz, v roku 2007 už predstavoval 76%. Globálna kríza znamenala podstatné obmedzenie produkcie priemyselnej výroby a predovšetkým tej časti, ktorá bola určená na vývoz (o 6 p.b.). Čiastočné oživenie svetových trhov v roku 2010 znamenalo, že sa váha vývozu v produkcii priemyselnej výroby opäť zvýšila na 74%.

V niektorých výrobách, ako je *výroba elektronických a optických výrobkov*, *výroba textilu*, *výroba kožených výrobkov*, *výroba strojov a zariadení*, viac ako 90% produkcie ide na vývoz.

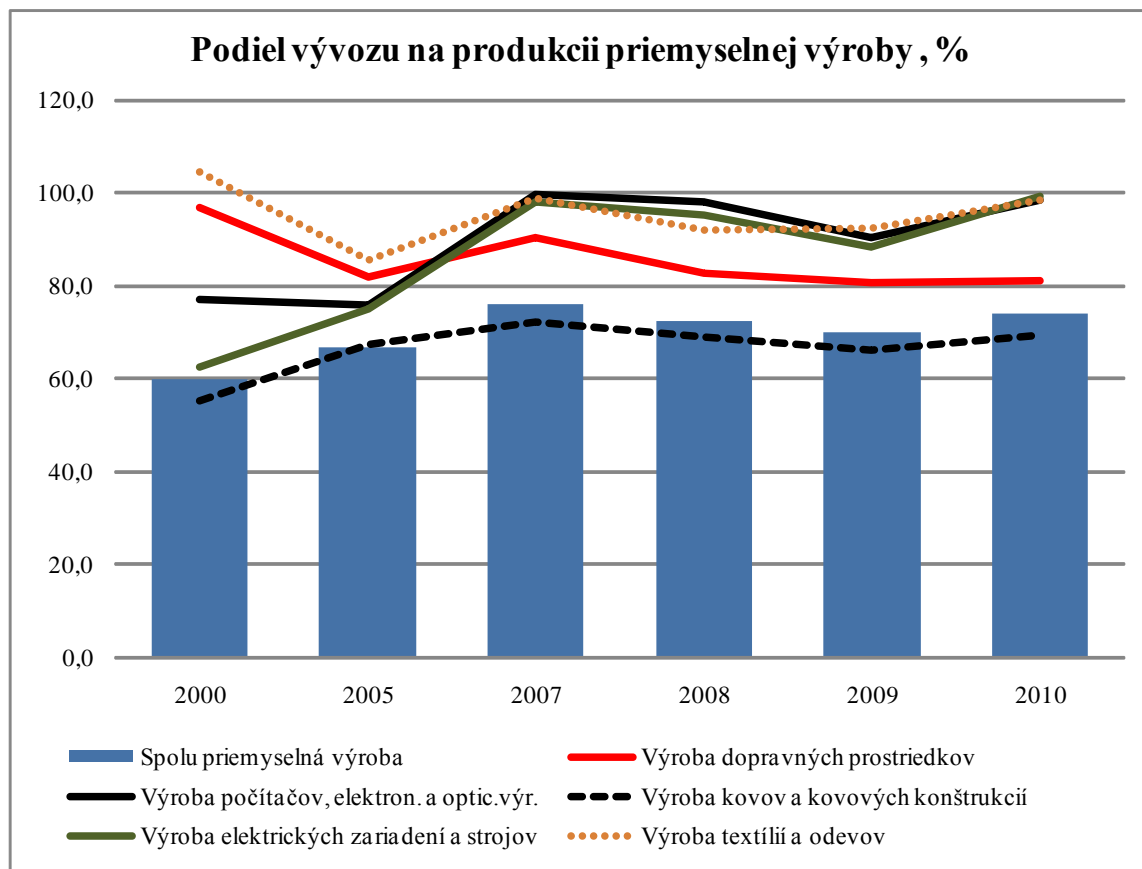
Asi 80% vyrobených dopravných prostriedkov ide na vývoz, a okolo 70% kovov a kovových výrobkov.

Tabuľka 3.5

Štruktúra vývozu výrobkov priemyselnej výroby, %

Názov činnosti	2000	2005	2007	2008	2009	2010
Výroba potravín, nápojov, tabak. výrobk	2,3	2,4	2,7	2,8	3,4	3,0
Výroba textílií a odevov	4,3	2,6	2,4	2,2	2,0	1,7
Výroba kože a kožených výrobkov	1,5	1,4	1,3	0,9	1,2	1,2
Spracovanie dreva a výrobkov z dreva	1,3	1,4	1,4	1,3	1,5	1,0
Výroba papiera a papier. výrobkov, tlač	3,9	2,7	2,1	2,1	2,3	2,0
Výroba rafinovaných ropných prod.	5,6	5,2	4,2	4,6	4,3	4,0
Výroba chemických a farmac. výrobkov	6,7	4,2	4,4	4,8	4,5	4,3
Výroba výrobkov z gumy a plastu	2,7	3,9	3,4	3,3	3,7	4,1
Výroba ost. nekov. minerálnych výrobk	2,4	1,7	1,6	1,6	1,6	1,4
Výroba kovov a kovových konštrukcií	12,2	13,1	13,3	13,2	11,9	13,2
Výroba elektrických zariadení a strojov	6,4	7,2	10,9	10,3	10,2	11,3
Výroba počítačov, elektron. a optic. vyr.	8,0	12,9	11,9	12,5	14,7	14,1
Výroba dopravných prostriedkov	16,0	16,4	24,4	22,9	21,1	23,1
Výroba ost. priem. výrobkov	1,8	2,1	2,2	2,3	2,8	2,6
<b>Spolu priemyselná výroba</b>	<b>75,2</b>	<b>77,2</b>	<b>86,2</b>	<b>84,8</b>	<b>85,2</b>	<b>87,0</b>
Ostatné výrobné činnosti spolu	24,8	22,8	13,8	15,2	14,8	13,0
<b>Ekonomika spolu</b>	<b>100,0</b>	<b>100,0</b>	<b>100,0</b>	<b>100,0</b>	<b>100,0</b>	<b>100,0</b>

Graf 3.2

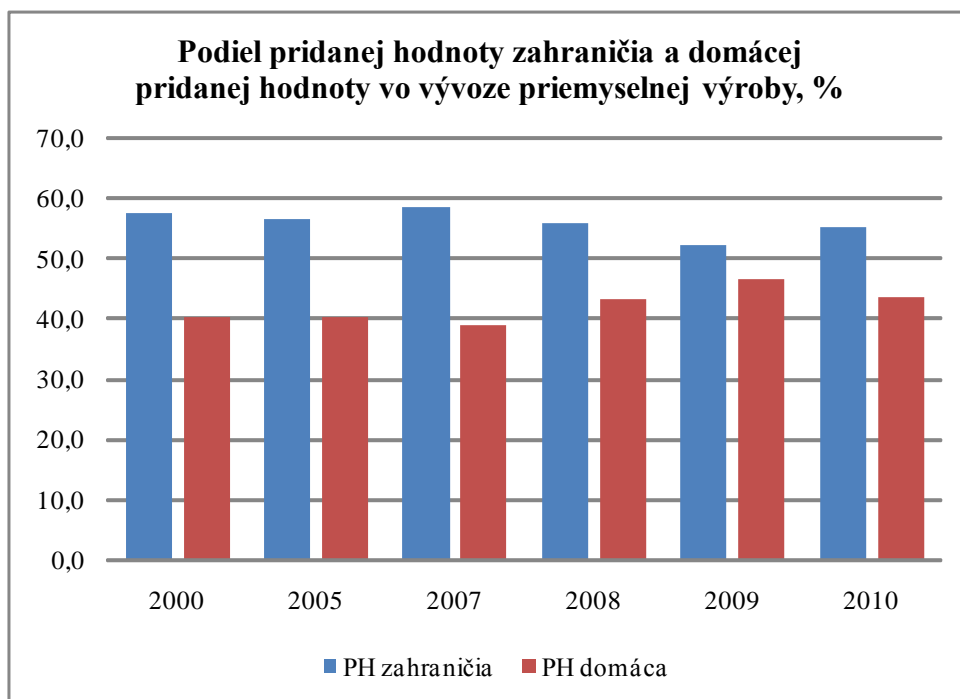


Dovoz obsiahnutý vo vývoze priemyselnej výroby

Ako sme už ukázali v kapitole 3.1, produkcia priemyselnej výroby má vysokú náročnosť na dovezené produkty. Preto aj vývoz priemyselnej výroby je náročný na dovezené vstupy potrebné pre jeho výrobu.

Komplexná náročnosť vývozu priemyselných výrobkov na dovezenú produkciu dosahovala v rokoch prosperity hodnotu 0,58 – 0,59, t.j. v tomto období pridaná hodnota zahraničia vo vývoze produkcie priemyselnej výroby mala takmer 60% podiel, domáca pridaná hodnota len 40% podiel.

V priebehu hospodárskej krízy (s nástupom už v roku 2008) sa situácia začala meniť. Do výroby produkcie určenej na vývoz sa zapájalo viac domácich dodávateľov, čím sa podiel domácej pridanej hodnoty vo vývoze zvýšil takmer na 47% v roku 2009, v roku 2010 sa ich podiel znížil na 44% (graf 3.3).

**Graf 3.3**

Dovoz obsiahnutý vo vývoze odvetví priemyselnej výroby

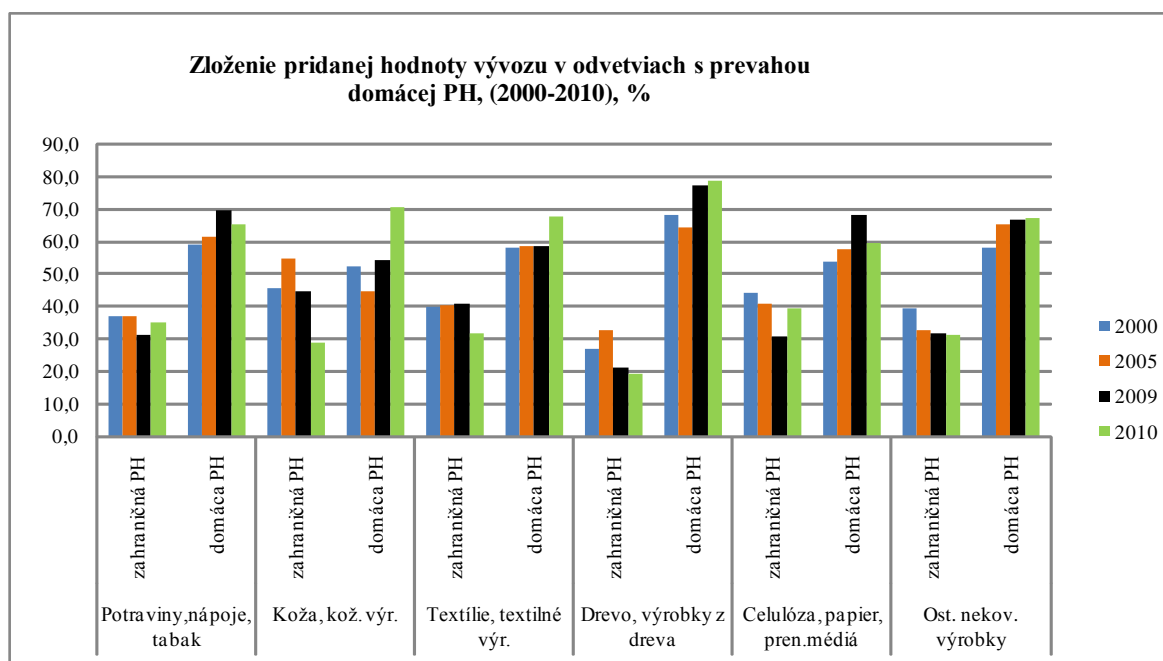
Podľa rozloženia pridanej hodnoty vývozu sme odvetvia priemyselnej skupiny rozdelili do troch skupín:

- odvetvia, v ktorých vo vývoze je **vyššie** zastúpenie domácej pridanej hodnoty,
- odvetvia, v ktorých zastúpenie domácej pridanej hodnoty a dovezenej pridanej hodnoty **kolíše** raz v prospech domácej, raz v prospech dovezenej pridanej hodnoty,
- odvetvia, v ktorých vo vývoze je **vyššie** zastúpenie zahraničnej pridanej hodnoty.

Za tieto skupiny odvetví sme v grafoch 3.4-3.6 znázornili zmeny v štruktúre pridanej hodnoty vývozu v dlhšom časovom horizonte 2000-2005-2010 s tým, že extra uvádzame aj hodnoty za rok 2009.

Z uvažovaných odvetví priemyselnej výroby do prvej skupiny sú zaradené výrobné činnosti ľahkého priemyslu, ako je *výroba potravín a nápojov, spracovanie dreva a výroba výrobkov z dreva, výroba papiera, textilná výroba a výroba kožených výrobkov*, ako aj *výroba minerálnych nekovových výrobkov*. Sú to odvetvia, ktoré na výrobu produkcie určenej na vývoz spracovávajú predovšetkým domáce suroviny, materiál, služby. Podľa grafu sa dá usudzovať, že vo väčšine z nich v období 2000-2010 rástol podiel domácej pridanej hodnoty v ich vývoze. Obdobie krízy tento trend ešte posilnilo.

**Graf 3.4**

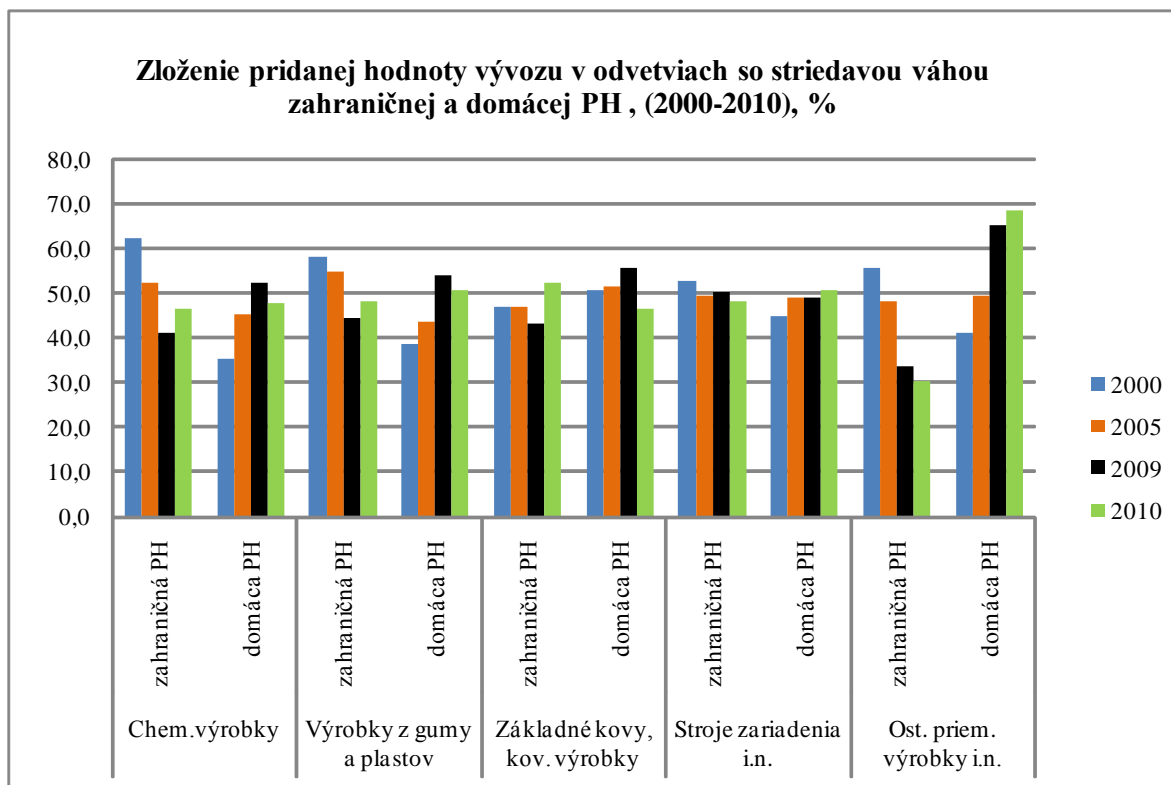


Do druhej skupiny sme zaradili odvetvia, kde prevaha zahraničnej pridanej hodnoty alebo domácej pridanej hodnoty kolísala v závislosti od sledovaného obdobia. Do tejto skupiny sú zaradené: *výroba chemických výrobkov, výroba výrobkov z gumy a plastu, výroba kovov a kovových konštrukcií, výroba strojov a zariadení, výroba ostatných priemyselných výrobkov*. Podiel pridanej hodnoty zahraničia vo vývoze týchto výrobných činností má v sledovanom období tendenciu poklesu, pri raste podielu domácej pridanej hodnoty (až na výrobu kovov a kovových konštrukcií). Krízový rok 2009 túto tendenciu ešte zosilnil, graf 3.5.

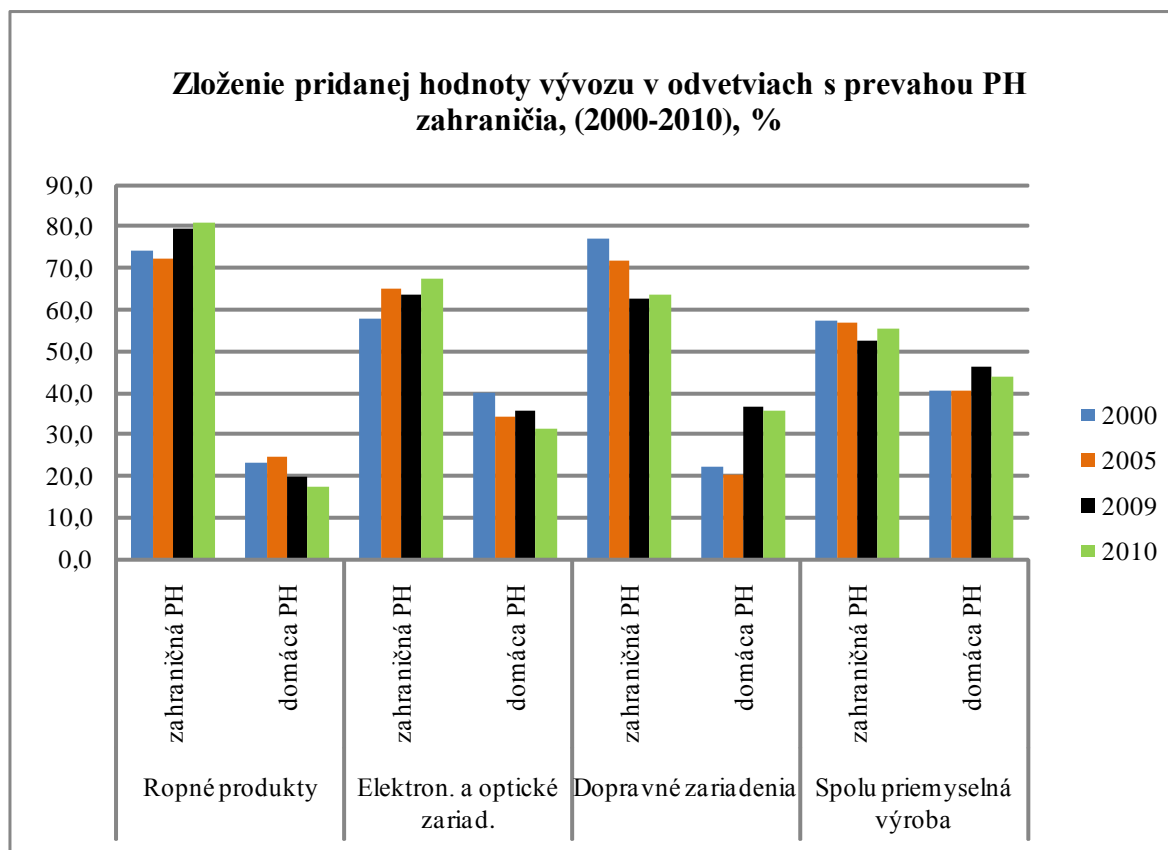
Do tretej skupiny sme zaradili výrobné činnosti, ktorých vývoz spolu tvorí viac ako 40% celkového vývozu SR, sú to *výroba ropných produktov, výroba elektronických a optických zariadení a výroba dopravných zariadení*. V týchto výrobných činnostiach podiel zahraničnej pridanej hodnoty v ich vývoze tvorí viac ako 60%. Kým vo výrobe dopravných zariadení sa zaznamenala tendencia rastu podielu domácej pridanej hodnoty, v ostatných dvoch odvetviach sa podiel pridanej hodnoty zahraničia v ich vývoze posilňuje.

Celkove o vývoze priemyselnej produkcie sa dá konštatovať mierny rast podielu domácej pridanej hodnoty v sledovanom období, graf 3.6.

**Graf 3.5**



Graf 3.6



### 3.3 Alternatívne meranie príspevku vývozu k rastu HDP – pridaná hodnota vo vývoze

Vyčlenenie pridanej hodnoty zahraničia z vývozu využijeme na alternatívne meranie príspevku zahraničia k vývoju HDP. Na vyjadrenie impulzu zahraničného obchodu na rast ekonomiky sa zvyčajne používa ukazovateľ, ktorý vyčísl'uje príspevok hrubého alebo čistého vývozu (hrubý vývoz mínus hrubý dovoz) k vývoju HDP (ktorý sme použili aj v časti 1).

Alternatívnou možnosťou merania príspevku vývozu k vývoju HDP je separátne merať príspevok domácej pridanej hodnoty vývozu a príspevok pridanej hodnoty zahraničia. Znamená to očistenie vývozu o vyvolaný dovoz pre medzispotrebu. Takýto prístup by mal presnejšie vyjadriť impulzy zahraničného obchodu na rast ekonomiky.

Použitie ukazovateľa *čistého vývozu* [2] pri výpočtoch merania príspevku zahraničia k vývoju HDP vedie k podhodnoteniu príspevku zahraničného sektora, pretože hrubý dovoz, ktorý sa odpočíta od hrubého vývozu, zahrnuje aj tovary (a služby), ktoré uspokojujú konečný domáci





V prvom päťročnom období 1995-2000 významne vzrástol podiel *hrubého vývozu* na HDP z 58% na 71%, ktorý bol sprevádzaný aj rastom podielu *hrubého dovozu* (56% na 73%). Kým *pridaná hodnota zahraničia*, resp. dovoz vyvolaný vývozom v tomto období zvýšil svoj podiel výrazne (takmer o 15 p.b.), podiel *domácej pridanej hodnoty* vo vývoze klesol. Toto obdobie je charakterizované rýchlym rastom medzinárodnej vertikálnej špecializácie výroby, sprevádzanej rastom dovozu pre medzispotrebu.

**Tabuľka 3.8 Príspevok zahraničia k vývoju HDP, bežné ceny**

	Priem. ročný príspevok k vývoju HDP, p.b.					
	1995-2000	2000-2005	2005-2010	2008-2007	2009-2008	2010-2009
Hrubý vývoz	11,2	10,0	6,2	3,9	-17,1	13,7
Hrubý dovoz	12,5	11,0	5,4	5,4	-19,1	13,5
Čistý vývoz (vývoz -dovoz)	-1,3	-1,0	0,9	-1,5	1,9	0,2
Pridaná hodnota zahraničia	7,4	4,6	2,5	-1,5	-11,7	9,3
<b>Domáca pridaná hodnota*</b>	3,8	5,5	3,7	5,4	-5,4	4,5
HDP	12,3	11,6	6,7	8,9	-6,2	4,9

V druhom päťročnom období (2000-2005) vzrástol podiel *hrubého vývozu* na HDP o 5,8 p.b., a súčasne i podiel *hrubého dovozu* (o 7,9 p.b.), čím sa podiel záporného *čistého vývozu* prehĺbil na -4,7% z HDP. Na druhej strane však vidieť, že v tomto období sa výrazne posilnil podiel *domácej pridanej hodnoty* vo vývoze (o 4,5 p.b.) pri nižšom raste podielu *zahraničnej pridanej hodnoty* len o 1,3 p.b. Pre toto obdobie je typické, že rýchly rast *hrubého dovozu* bol spôsobený predovšetkým rastom dovozu pre konečné použitie a nie pre medzispotrebu.

***Príspevok domácej pridanej hodnoty k rastu HDP sa oproti predchádzajúcim rokom zvýšil (z 3,8 na 5,5 p.b.), zatiaľ čo príspevok zahraničnej pridanej hodnoty klesol zo 7,4 p.b. na 4,6 p.b.*** Výsledok odráža skutočnosť, že v tomto období dovozná náročnosť vývozu už nerástla a väzby na domácich subdodávateľov boli vo väčšej miere rozvinutejšie ako v prvej časti sledovaného obdobia. Meranie vplyvu vývozu na rast HDP pomocou *príspevku domácej pridanej hodnoty vývozu* výraznejšie ukazuje na narastanie významu vývozu pre rast ekonomiky SR, ako údaje o *hrubom, resp. čistom vývoze*.

V poslednom päťročnom období 2005-2010 sa naďalej posilňoval podiel *hrubého vývozu* na HDP, najmä do roku 2007 (86,9%). S nástupom hospodárskej krízy podiel *hrubého vývozu* na HDP klesol na 70,6%, čo odpovedá úrovni z roku 2000. Po čiastočnom oživení ekonomiky jeho podiel vzrástol na 80% HDP. *Hrubý dovoz* v týchto rokoch viac-menej sledoval vývoj

vývozu, v roku 2010 sa jeho podiel na HDP takmer rovnal podielu vývozu (v bežných cenách).

Ukazovatele príspevku zahraničia k rastu HDP v rokoch 2005-2010 ukazujú, že tak príspevok *hrubého vývozu*, ako aj príspevok *domácej pridanej hodnoty* vývozu oproti predchádzajúcemu obdobiu v priemere klesli, ale boli vyššie ako príspevok *hrubého dovozu*, resp. príspevok *zahraničnej pridanej hodnoty* vývozu.

***Podobné výsledky merania vplyvu zahraničia na vývoj HDP hovoria, že v tomto období, a najmä v krízových rokoch, zmeny vo vývoji hrubého dovozu boli spôsobované zmenami v dovoze surovín, materiálov a polotovarov pre medzispotrebu a menej dovozom pre konečné použitie.***

Nevýhoda alternatívneho merania vplyvu zahraničia na vývoj ekonomiky spočíva v tom, že pre vyčíslenie domácej a zahraničnej pridanej hodnoty vo vývoze sú potrebné input-output tabuľky, ktorých zostavovanie v SR v súčasnosti je oneskorené približne o dva roky za zostavením ročných národných účtov.

#### **4. Zhrnutie**

V práci sme sa zamerali na analýzu vplyvu globálnej ekonomiky na slovenskú ekonomiku v období hospodárskej krízy, ktorá začala v roku 2009 a ešte stále pretrváva. Najskôr sme sa zaoberali vývojom slovenskej ekonomiky ako celku, potom sme analyzovali dopad na inštitucionálne sektory a nakoniec sme analyzovali dopad krízy na zmeny náročnosti produkcie priemyselnej výroby na vstupy medzispotreby.

Po čiastočnom oživení ekonomiky SR v roku 2010 sa očakávalo, že sa ekonomika vráti k vývoju, ktorý tu bol pred rokom 2009. Keďže ale rast globálnej ekonomiky aj eurozóny sa v roku 2011 značne spomalil a v ďalšom roku došlo v eurozóne ako celku k recesii, musela aj slovenská ekonomika odkázaná na zahraničný dopyt v rokoch 2011 a 2012 spomaliť. S relatívne vysokými tempami rastu (3,3%, resp. 2,0%) však patrila v eurozóne ku krajinám s nadpriemerným rastom.

Kým v rokoch 2010-2011, po hlbokom prepade tvorby hrubého kapitálu, dovozu a vývozu obnovený rast HDP umožnil rast investícií, v roku 2012 to bol len zahraničný dopyt, ktorý

s príspevkom 5,5 p.b. zabezpečil rast ekonomiky o 2,0 p.b.. Aj ďalšia analýza zahraničného dopytu ukázala, že zmena HDP je v tomto období sprevádzaná stále sa zvyšujúcimi prírastkami vývozu, resp. obnova ekonomického rastu sa dosahuje predovšetkým významným rastom vývozu. Hraničné sklony k dovozu ukazujú, že po obnove dovozu pre výrobu produkcie v rokoch 2010-2011 zmena v produkte už nevyvoláva tak vysokú zmenu v dovoze. Celkový vývoj v zahraničnom dopyte po roku 2009 vedie k stále sa zvyšujúcemu kladnému saldu zahraničného obchodu (v stálych cenách). Otvorenosť ekonomiky voči zahraničiu v roku 2012 (183%) už presiahla úroveň z obdobia rýchleho ekonomického rastu pred krízou (2005-2008), kedy sa pohybovala v hraniciach 157-175%.

V období pokračujúcej hospodárskej krízy sa menilo aj správanie sa inštitucionálnych jednotiek, ktoré sa prispôbovali k vzniknutej situácii diferencovane. V čase optimistických očakávaní podniky veľa investovali v dôsledku čoho v ich hospodárení vznikali deficity (straty).

Zhoršenie ekonomickej situácie v globálnej ekonomike sa v hospodárení nefinančných podnikov prejavovalo jednak znížením ich príjmov z podnikania. Na druhej strane podniky volili v neistote a pod vplyvom negatívneho výhľadu opatrný prístup k investovaniu. Viaceré analýzy ukazujú, že v tomto období prebiehal v nich proces oddľžovania, menšieho využívania cudzích zdrojov a snaha o tvorbu vlastných zdrojov. Ich výsledok hospodárenia sa tak premietol do tvorby prebytkov (najmä v roku 2012)

Pôsobenie globálnej krízy v sektore finančných podnikov sa najvýraznejšie prejavilo v úrokových príjmoch a nákladoch. Na jednej strane úrokové príjmy sa znížili, avšak výraznejší bol pokles úrokových nákladov. Spôsobili to najmä opatrenia menovej politiky na stabilizáciu finančného sektora, ktoré o.i. boli realizované podstatným znížením základnej úrokovej sadzby ECB a jej sekundárnymi účinkami na ostatné sadzby v rámci finančného sektora.

Efekt globálnej krízy sa v hospodárení domácností prejavil vo viacerých smeroch. Jednak sa domácnostiam znižovali príjmy zo zamestnania i podnikania. Na druhej strane domácnostiam vzrástli príjmy zo sociálnych dávok. Domácnosti zvolili opatrný prístup a začali viac šetriť na výdavkoch na spotrebu a obmedzovali výdavky na investície. To vo výsledku viedlo k vytváraniu prebytkov sektora domácností.

Nepriaznivý vývoj ekonomiky v zahraničí mal sprostredkované výrazný dopad na celkové hospodárenie sektora verejnej správy. Zlá ekonomická situácia v domácich podnikoch sa premietla do zníženia daňových príjmov sektora, zlá sociálna situácia v domácnostiach znamenala zvýšenie výdavkov na sociálne dávky. Zníženie deficitu sa podarilo dosiahnuť najmä obmedzovaním a znižovaním výdavkov na konečnú spotrebu a na investície. Napriek tomu pretrvával vysoký deficit hospodárenia verejného sektora, rástlo jeho zadlženie a je nevyhnutné ďalšie konsolidačné úsilie na zníženie deficitu a zadlženia.

V hospodárení sektora zahraničia sa skoncentroval vývoj domácich sektorov ekonomiky, ich úsilie o konsolidáciu finančného hospodárenia v období globálnej krízy. Rozhodujúci podiel na zlepšenej pozícii ekonomiky SR voči zahraničiu mala reakcia spotreby domácností a investícií – tie sa znížili v sektore domácností aj v sektore nefinančných korporácií. Pozitívne k postupnému zlepšeniu prispela stabilizácia finančného sektora a verejného sektora znížením úrokových sadzieb na zdroje (re)financovania. Naopak, negatívne pôsobil rast sociálnych dávok, hoci ten len pomohol stabilizovať celkovú príjmovú situáciu domácností.

Analýza vplyvu zahraničia na odvetvia priemyselnej výroby ukázala, že v období prepuknutia krízy a následne po nej sa menila materiálová náročnosť produkcie týchto odvetví.

V mnohých odvetviach po vypuknutí krízy klesala dovozná náročnosť produkcie ako dôsledok zníženia zahraničného dopytu po ich produkcii s tým, že v nasledujúcom období sa obnovila. Týkalo sa to najmä *výroby dopravných prostriedkov, výroby počítačov a elektronických výrobkov, výroby kovov a kovových konštrukcií, výroba rafinovaných ropných produktov*. V ďalších odvetviach, ako je *výroba kože a kožených výrobkov, spracovanie deva a výrobkov z dreva, výroba chemických a farmaceutických výrobkov, výroba z gumy a plastu, výroba ostatných priemyselných výrobkov* nastolený trend znižovania dovoznej náročnosti pozorovaný pred krízou pokračoval aj v rokoch krízy.

Na druhej strane v mnohých odvetviach bol zaznamenaný trend zvyšovania náročnosti ich produkcie na spotrebu domáceho pôvodu. Takýto trend bol pozorovaný vo *výrobe motorových vozidiel*, ktorého rozvoj napomáha k rozvoju aj mnohých dodávateľských činností, ako je výroba výrobkov z gumy a plastu, výroba výrobkov z kovov, výroba rôznych komponentov a súčiastok, atď. Rovnaký trend rastu náročnosti produkcie na domácu medzispotrebu v sledovanom období sme zaznamenali v odvetví *výroba chemických a*

*farmaceutických výrobkov, výroba výrobkov z gumy a plastu, výroba ostatných priemyselných výrobkov.*

Priemyselná výroba SR je v prevažnej miere orientovaná na vývoz, preto nás tiež zaujímalo, ako sa v súvislosti so zmenenými vonkajšími podmienkami menil pomer medzi pridanou hodnotou zahraničia a domácou pridanou hodnotou vo vývoze jednotlivých odvetví. Podľa rozloženia pridanej hodnoty vývozu sme odvetvia priemyselnej skupiny rozdelili do troch skupín: odvetvia, v ktorých vo vývoze je **vyššie** zastúpenie domácej pridanej hodnoty, odvetvia, v ktorých zastúpenie domácej pridanej hodnoty a dovezenej pridanej hodnoty **kolíše** raz v prospech domácej, raz v prospech dovezenej pridanej hodnoty, a odvetvia, v ktorých vo vývoze je **vyššie** zastúpenie zahraničnej pridanej hodnoty.

Do prvej skupiny boli zaradené odvetvia ako je *výroba potravín a nápojov, spracovanie dreva a výroba výrobkov z dreva, výroba papiera, textilná výroba a výroba kožených výrobkov, ako aj výroba minerálnych nekovových výrobkov*. Sú to odvetvia, v ktorých rástol podiel domácej pridanej hodnoty v ich vývoze a obdobie krízy tento trend ešte posilnilo.

Druhú skupinu tvoria odvetvia ako je *výroba chemických výrobkov, výroba výrobkov z gumy a plastu, výroba kovov a kovových konštrukcií, výroba strojov a zariadení, výroba ostatných priemyselných výrobkov*. Podiel pridanej hodnoty zahraničia vo vývoze týchto výrobných činností mal v sledovanom období tendenciu poklesu, pri raste podielu domácej pridanej hodnoty (až na výrobu kovov a kovových konštrukcií). Krízový rok 2009 túto tendenciu ešte zosilnil.

V tretej skupine boli zaradené výrobné činnosti, ktorých vývoz spolu tvorí viac ako 40% celkového vývozu SR, sú to *výroba ropných produktov, výroba elektronických a optických zariadení a výroba dopravných zariadení*. V týchto výrobných činnostiach podiel zahraničnej pridanej hodnoty v ich vývoze tvorí viac ako 60%. Kým vo výrobe dopravných zariadení sa zaznamenala tendencia rastu podielu domácej pridanej hodnoty, v ostatných dvoch odvetviach sa podiel pridanej hodnoty zahraničia v ich vývoze posilňuje.

Celkove o vývoze priemyselnej produkcie sa dá konštatovať mierny rast podielu domácej pridanej hodnoty v sledovanom období.

Možnosti vyčíslenia domácej a zahraničnej pridanej hodnoty vo vývoze SR sme na záver využili aj na alternatívne meranie príspevku vývozu SR k vývoju HDP. Znamená to, že sme

očistili vývoz o vyvolaný dovoz pre medzispotrebu. Takýto prístup presnejšie vyjadruje impulzy zahraničného obchodu na rast ekonomiky.

### **Literatúra:**

- [1] Global value chains and development. United Nations conference on trade and development. UNCTAD 2013.
- [2] Hajnovičová, V.: Meranie vplyvu zahraničného obchodu na ekonomický rast SR. PUSAV. Pracovné materiály, 2012.
- [3] Hajnovičová, V.: Prejav oživenia v štruktúre ekonomiky SR v roku 2010. PUSAV. Pracovné materiály, 2011.
- [4] Výročná správa NBS, rok 2011.
- [5] Výročná správa NBS, rok 2012.