

Zamestnanosť

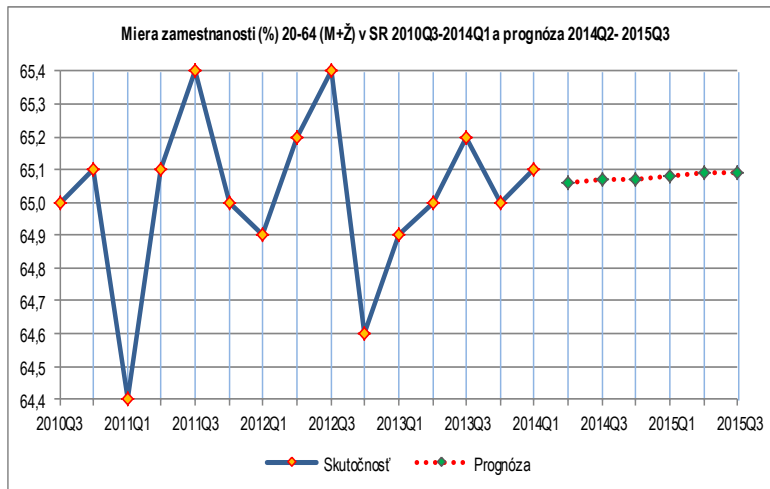
V 1. štvrťroku 2014 zamestnanosť SR podľa výberového zisťovania pracovných síl (VZPS) dosiahla **2 331,3 tis. osôb**, medziročne sa zvýšila o 3,6 tis. (o 0,2%). Počet pracujúcich mužov klesol o 9,8 tis., žien vzrástol o 13,4 tis. osôb.

Počet pracujúcich **vysokoškolsky vzdelaných osôb** vzrástol medziročne o 42,3 tis. (o 8,9%); muži o 9,8%, najmä nárast v 2. stupni VŠ, ženy o 8,8%, najmä nárast v 1. stupni VŠ.

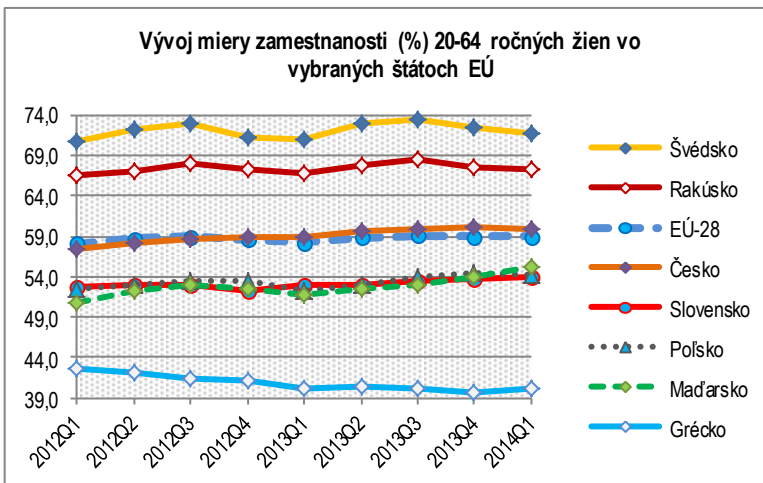
Vzrástol len počet pracujúcich 35-39 ročných o 18,2 tis., 40-44 ročných o 25,4 tis. osôb.

Miera zamestnanosti osôb vo veku 20-64 rokov dosiahla **65,1%**, medziročne vzrástla o 0,2 p.b.; u mužov miera zamestnanosti medziročne naďalej klesla o 0,6 p.b na 71,8%, u žien sa zvýšila o 0,9 p.b. na 58,3%.

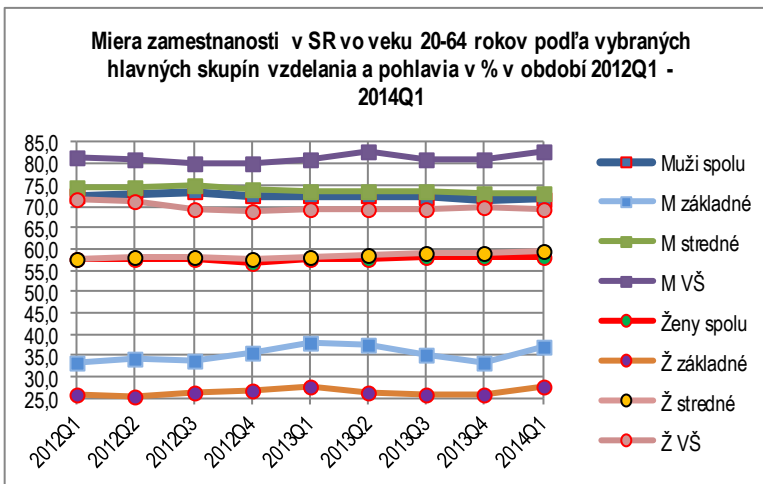
Prognóza očakáva v nasledujúcich 6 štvrťrokoch udržanie dosiahnutej miery zamestnanosti na úrovni 65,1% s nepatrným rastom z 65,06% na 65,09%.



Prameň: ŠÚ SR - VZPS; Brownov model



Prameň: Eurostat, VZPS



Prameň: Eurostat, VZPS

Miera zamestnanosti v SR v 1. štvrťroku 2014 a porovnanie SR s ostatnými členskými štátmi EÚ-28 a s 1. štvrťrokmi 2012-2013:

* **celková (20-64 r.) = 65,1%**; v EÚ-28 = 68,4%; *poradie SR od najvyššej MZ v EÚ-28: 22.=2014; 17.=2013; 18.=2012;*

* **žien (20-64 r.) = 58,3%**; v EÚ-28 = 62,8%; *poradie SR od najvyššej MZ v EÚ-28: 22.=2014; 20.=2013; 20.=2012;*

* **mužov (20-64 r.) = 71,8%**; v EÚ-28 = 74,0%; *poradie SR od najvyššej MZ v EÚ-28: 17.=2014; 14.=2013; 15.=2012;*

* **starších spolu (55-64 r.) = 42,8%**; v EÚ-28 = 50,9%; *poradie SR od najvyššej MZ v EÚ-28: 19.=2014; 16.=2013; 17.=2012;*

* **žien (55-64 r.) = 35,3%**; v EÚ-28 = 44,3%; *poradie SR od najvyššej MZ v EÚ-28: 18.=2014; 16.=2013; 18.=2012;*

* **mužov (55-64 r.) = 51,2%**; v EÚ-28 = 58,0%; *poradie SR od najvyššej MZ v EÚ-28: 19.=2014; 12.=2013; 13.=2012;*

* **mladých (20-24 r.) spolu = 35,5%**; **M = 44,2%**; **Ž = 26,5%**; v EÚ-28 spolu = 47,8% (SR 22. miesto);

* **mladých (25-29 r.) S = 66,1%**; **M = 74,2%**; **Ž = 57,7%**; v EÚ-28 spolu = 70,4% (SR 23. miesto);

* **nizkokvalifikovaných (20-64 r.) S = 31,9%**; **M = 37,1%**; **Ž = 27,7%**; v EÚ-28 = 51,0%; *poradie SR od najvyššej MZ v EÚ-28 spolu: 28.=2014; 28.=2013; 28.=2012;*

Priemerný týždenný počet skutočne odpracovaných hodín v hlavnom zamestnaní v SR **40,6h** (EÚ-28 = **37,1h**) v 1. štvrťroku 2014. V SR spolu s Poľskom a Bulharskom *trvale 2. najvyšší (po Grécku).*

V tomto čísle nájdete:

Základné trendové údaje zamerané na:

- Zamestnanosť** 1
- Nezamestnanosť** 2
- Voľné pracovné miesta** 4
- Prognózy** 5
- Produktivita, mzdy** 7
- Zdroje, metodológia, definície** 9

Nezamestnanosť

Dlhodobý vývoj

Krátkodobý vývoj

Prognóza krátkodobého vývoja (tabuľky na s. 5-6)

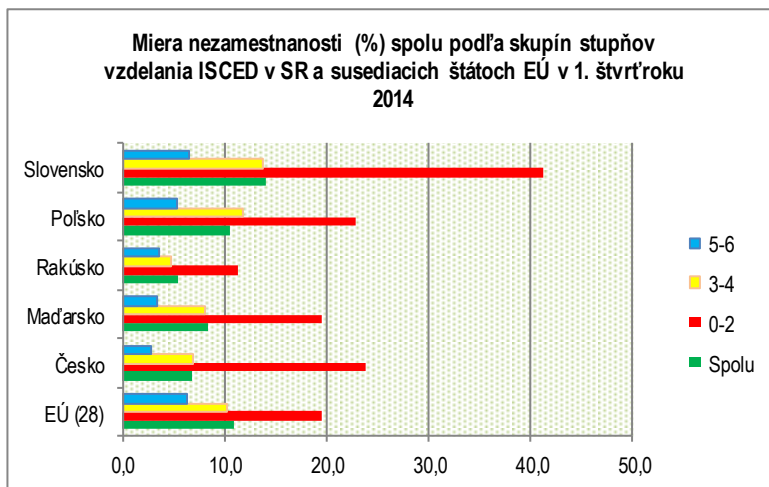
Nezamestnanosť v 1. štvrtroku 2014 (podľa ŠÚ SR, VZPS):

- * medziročný pokles počtu nezamestnaných o 3,2% (o 12,6 tis.) na 382,9 tis. osôb; u žien pokles o 7,3% (o 13,3 tis.) na 168,5 tis., u mužov rast o +0,4% (o +0,8 tis.) na 214,5 tis. osôb;
- * medziročný pokles miery nezamestnanosti o 0,4 p.b. na 14,1%; u žien pokles o 1,1 p.b. na 13,9%, u mužov rast o 0,2 p.b. na 14,3%;
- * podiel dlhodobej nezamestnanosti (DNZ) (viac ako 1 rok) na celkovej nezamestnanosti dosiahol 68,8% (263,6 tis. osôb); medziročný nárast DNZ o 8,4 tis.; viac ako 2 roky 50,5% (193,4 tis. osôb); medziročný rast o 13,4 tis..

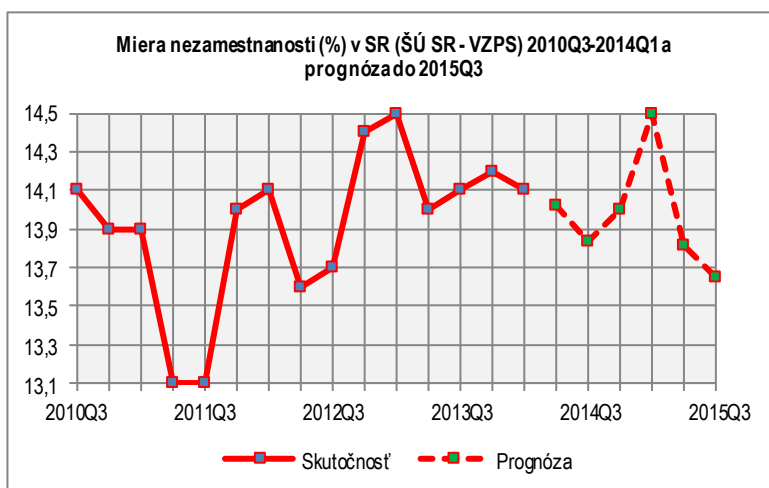
Miera nezamestnanosti niektorých skupín v 1. štvrtroku 2014 v SR a porovnanie s ostatnými členskými štátmi EÚ-28 a prvými štvrtrokmi 2012-2013 (podľa Eurostat):

- ⇒ v EÚ-28 miera nezamestnanosti = 10,9%; poradie SR (14,1%) od najvyššej MNZ v EÚ-28: 6.=2014; 6.=2013; 8.=2012;
- ⇒ miera nezamestnanosti mládeže (15-24 r. spolu) SR = 32,1%; v EÚ-28 = 23,3%; poradie SR od najvyššej MNZ v EÚ-28: 7.=2014; 7.=2013; 6.=2012;
- ⇒ miera nezamestnanosti mládeže (15-24 r. so základným a nižším ako stredoškolským vzdelaním — ISCED 0-2) SR = 55,1%; v EÚ-28 = 31,2%; poradie SR od najvyššej MNZ v EÚ-28: 4.=2014; 3.=2013; 2.=2012;
- ⇒ miera nezamestnanosti mládeže (25-29 r.) spolu SR = 17,3%; v EÚ-28 = 14,7%; poradie SR od najvyššej MNZ v EÚ-28: 9.=2014; 8.=2013; 4.=2012;
- ⇒ miera nezamestnanosti starších (55-64 r.) spolu SR = 12,6%; v EÚ-28 = 7,9%; poradie SR od najvyššej MNZ v EÚ-28: 6.=2014; 10.=2013; 6.=2012;
- ⇒ podiel dlhodobej (12 mesiacov a viac) nezamestnanosti mládeže SR (15-24 r.) = 55,9%; v EÚ-28 = 35,4%; poradie SR podľa najvyššieho podielu v EÚ-28: 3.=2014; 1.=2013; 3.=2012.

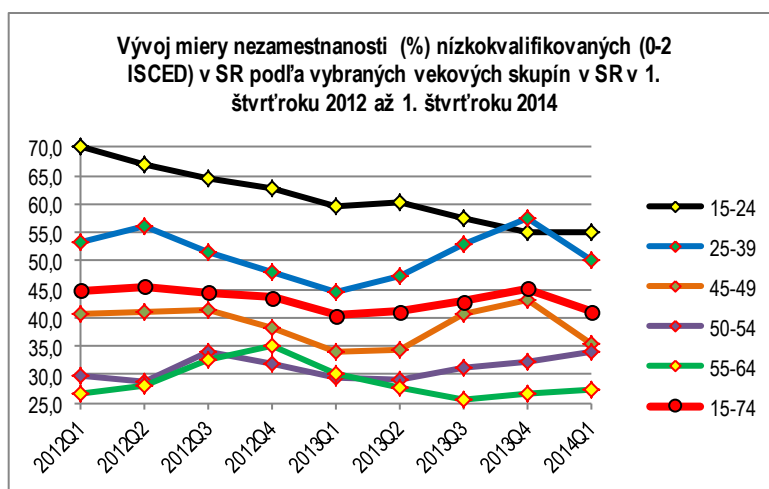
Prognóza (na základe údajov VZPS) očakáva v 2.-3. štvrtroku 2014 mierny pokles miery nezamestnanosti, následný nárast v 4. štvrtroku 2014 — 1. štvrtroku 2015, s poklesom v 2.-3. štvrtroku 2015 zhruba na úroveň 3. štvrtroku 2012.



Prameň: Eurostat, VZPS



Prameň: ŠÚ SR, VZPS; Brownov model



Prameň: Eurostat, VZPS

Nezamestnanosť

Dlhodobý vývoj

Krátkodobý vývoj

Prognóza krátkodobého vývoja (tabuľky na s. 5-6)

Nezamestnanosť podľa evidencie úradov práce, sociálnych vecí a rodiny (ÚPSVAR):

Koncom mája 2014 bolo úradmi práce, sociálnych vecí a rodiny evidovaných v SR **385,2 tis.** uchádzačov o zamestnanie (UoZ), z toho **disponibilných 345,5 tis.** s **disponibilnou mierou nezamestnanosti (MNZ) 12,80%** (koncom mája 2013: **14,26%**).

V máji 2014 medziročne (oproti máju 2013) klesol disponibilný počet UoZ o 39 490 osôb, t. j. o 10,3 %.

Z **nedisponibilných** UoZ (39 689 osôb) koncom mája 2014 bolo 53,0% pre dočasnú pracovnú neschopnosť a ošetrovanie člena rodiny (v máji 2013: 82,1% z celkového počtu 30 425 osôb nedisponibilných), 33,2% vykonávalo menšie obecné služby, 5,7% dobrovoľnícku službu, 7,2% na absolventskej praxi a 0,9% sa vzdelávalo.

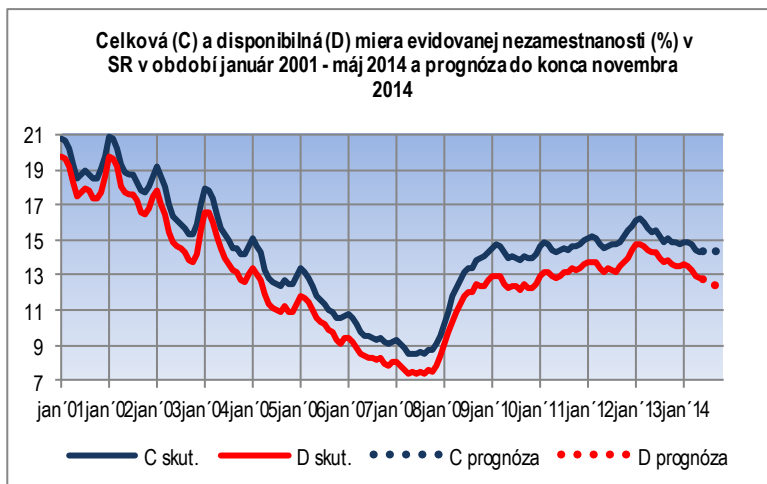
Koncom mája 2014 disponibilná MNZ sa oproti aprílu znížila o 0,16 p.b. Zo 79 okresov SR v 1 okrese (Rimavská Sobotka) naďalej MNZ bola vyššia ako 30%; v 12 okresoch 20-30% a v 26 okresoch nižšia ako 10%.

V **priemere mesačne** za prvých 5 mesiacov 2014 bolo celkovo evidovaných **395 333 osôb**, čo je o 32 944 (7,7%) **menej** ako v rovnakom období roku 2013.

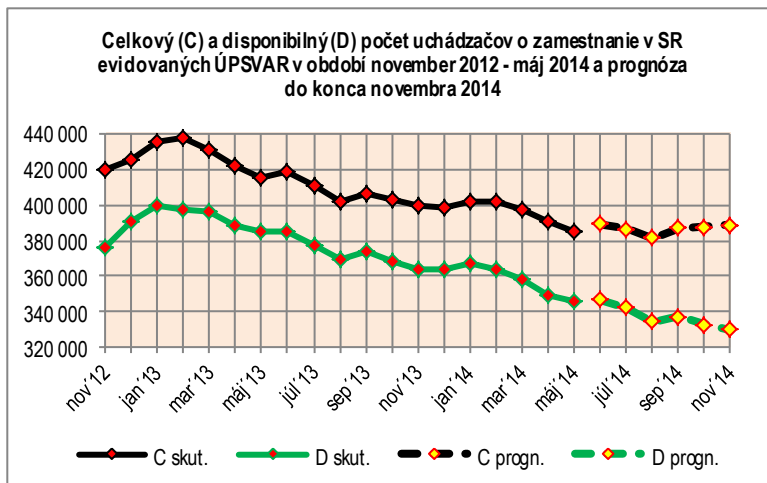
Disponibilných UoZ priemerne mesačne za prvých 5 mesiacov roka 2014 bolo **356 967 osôb**, v porovnaní s rovnakým obdobím 2013 **menej** o 36 356 osôb (9,2%).

Priemerná evidovaná disponibilná miera nezamestnanosti za prvých 5 mesiacov roka 2014: **13,23 %**, v rovnakom období roku 2013: 14,57 %; 2012: 13,55%.

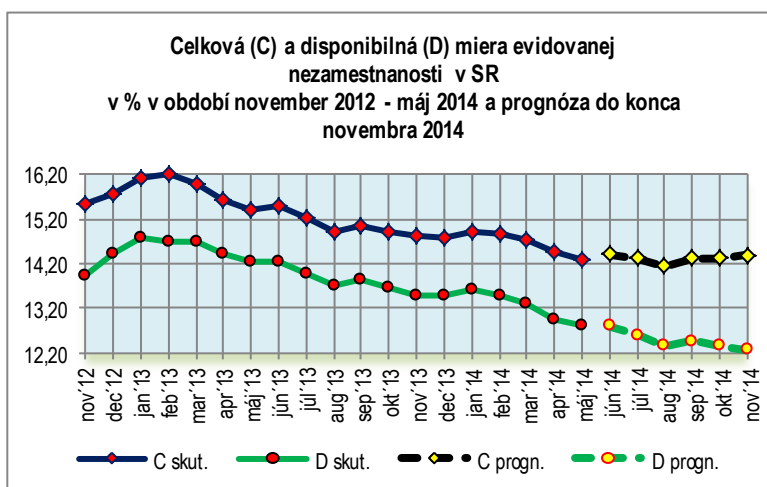
Podľa prognózy do konca novembra 2014 údaje o počte uchádzačov o zamestnanie ako i o celkovej miere evidovanej nezamestnanosti by mali stagnovať a údaje o disponibilných počtoch evidovaných uchádzačov o zamestnanie i o disponibilnej miere evidovanej nezamestnanosti by mali obdobne klesať ako v rovnakom období roku 2013.



Prameň: ÚPSVAR; model ARIMA

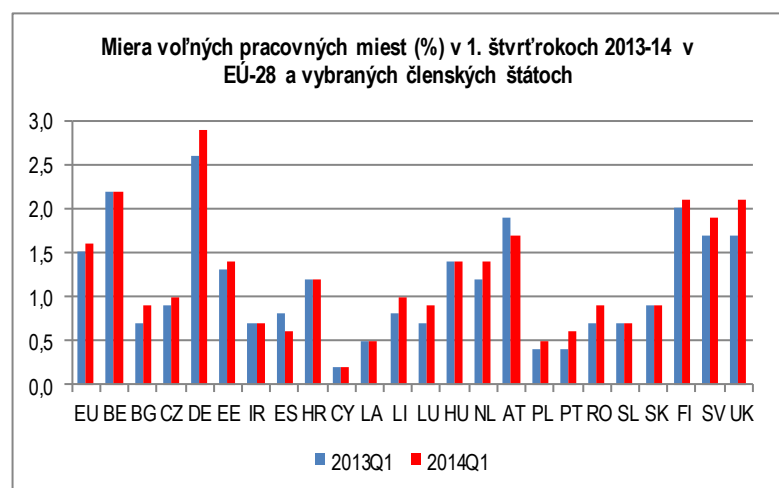
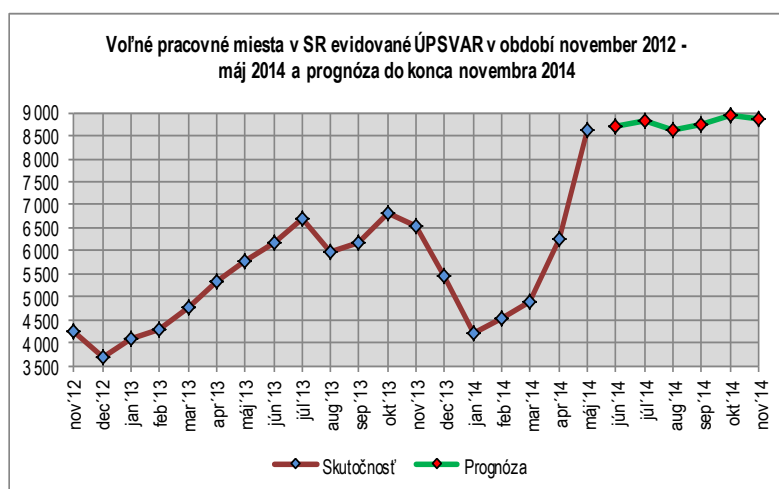
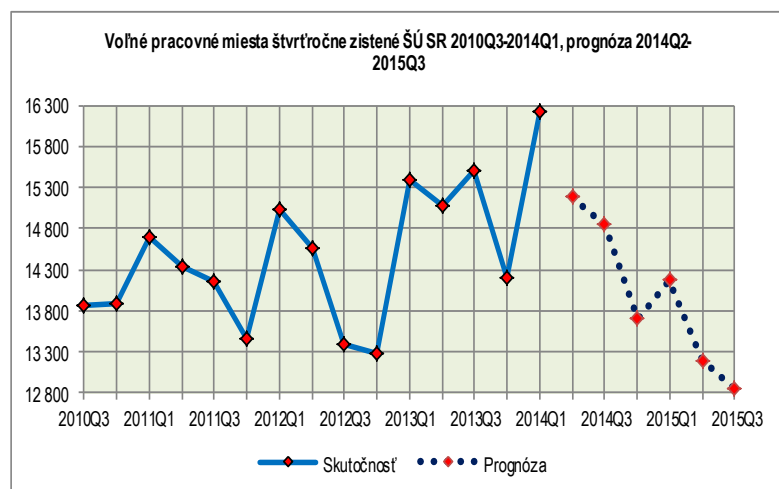


Prameň: ÚPSVAR; model ARIMA



Prameň: ÚPSVAR; model ARIMA

Voľné pracovné miesta



Dlhodobý vývoj

Krátkodobý vývoj +

Prognóza krátkodobého vývoja

Podľa ŠÚ SR - štvrťročného štatistického výkazníka v podnikoch SR vr. odhadu za živnostníkov:

V prvom štvrťroku 2014 bolo v hospodárstve SR k dispozícii v priemere **16 231 voľných pracovných miest** (novovytvorených, neobsadených a uvoľnených). Oproti 1. štvrťroku 2013 **nárast** o 5,4% (o 837 miest).

Podľa ŠÚ SR medziročne sa počet ponúkaných miest najviac zvýšil v odborných, vedeckých a technických činnostiach (o 722). Výraznejší rast bol aj v priemysle (o 452) a v stavebníctve (o 330 miest). Pokles počtu voľných pracovných miest zaznamenalo osem odvetví. Z nich sa znížila ponuka miest najmä v zdravotníctve a sociálnej pomoci (o 555) a vo verejnej správe a obrane, povinnom sociálnom zabezpečení (o 304 miest).

Miera voľných pracovných miest v SR 0,9% v 1. štvrťroku 2014 zostala na úrovni 1. štvrťroku 2013; v EÚ-28 sa zvýšila na 1,6% (1,5% v 2013Q1); najvyššiu mieru, ale klesajúcu, zo susedných štátov má Rakúsko 1,7% (2013Q1 = 1,9%, 2012Q1 = 2,0); najnižšiu Poľsko 0,5% (2013Q1 = 0,4%); v Česku 1,0% (2013Q1 = 0,9%) a v Maďarsku je 1,4% (2013Q1 = 1,4).

Vyššia miera VPM ako v priemere za celé hospodárstvo SR v 1. štvrťroku 2014 bola už tradične vo verejnej správe, sociálnom zabezpečení (4,6%), v dodávke elektriny, plynu a pary (3,7%), vo finančných a poisťovacích činnostiach (2,1%).

V 1. štvrťroku 2014 úrady práce, sociálnych vecí a rodiny v priemere evidovali **4 529 voľných pracovných miest**, v 1. štvrťroku 2013 v priemere **4 388 miest**. Takto evidované pracovné miesta predstavujú zhruba tretinu - štvrtinu miest zisťovaných ŠÚ SR.

Koncom mája 2014 úrady práce, sociálnych vecí a rodiny evidovali **8 633 voľných pracovných miest**, čo je 149,8% konca mája 2013 a 95,1% konca mája 2011.

Prognóza očakáva postupný pokles počtu voľných pracovných miest zisťovaných ŠÚ SR v podnikoch do 3. štvrťroku 2015. Na základe štatistických údajov ÚPSVAR prognóza očakáva do novembra 2014 stagnáciu počtu voľných miest na úrovni mája 2014.

Prognózy krátkodobého vývoja: jún až november 2014

Očakávaný celkový počet uchádzačov o zamestnanie evidovaných v úradoch práce, sociálnych vecí a rodiny v osobách; jún – november 2014

Obdobie	Odhad	Dolná 95,0% hranica	Horná 95,0% hranica
6/14	389 075	378 854	399 296
7/14	386 650	363 795	409 504
8/14	381 649	343 406	419 893
9/14	387 188	331 205	443 170
10/14	387 368	311 567	463 168
11/14	388 934	291 433	486 436

Očakávaná celková miera evidovanej nezamestnanosti v %; jún – november 2014

Obdobie	Odhad	Dolná 95,0% hranica	Horná 95,0% hranica
6/14	14,40	13,92	14,88
7/14	14,33	13,45	15,21
8/14	14,14	12,81	15,47
9/14	14,33	12,50	16,14
10/14	14,33	11,95	16,70
11/14	14,39	11,42	17,36

Očakávaný disponibilný počet uchádzačov o zamestnanie evidovaných v úradoch práce, sociálnych vecí a rodiny v osobách; jún – november 2014

Obdobie	Odhad	Dolná 95,0% hranica	Horná 95,0% hranica
6/14	347 031	336 441	357 621
7/14	342 090	320 320	363 860
8/14	334 552	301 345	367 759
9/14	337 047	294 201	379 894
10/14	332 805	281 025	384 586
11/14	329 749	269 359	390 140

Očakávané hodnoty disponibilnej miery evidovanej nezamestnanosti v %; jún – november 2014

Obdobie	Odhad	Dolná 95,0% hranica	Horná 95,0% hranica
6/14	13,80	12,30	13,30
7/14	12,60	11,68	13,52
8/14	12,34	10,96	13,73
9/14	12,47	10,57	14,37
10/14	12,35	9,89	14,82
11/14	12,26	9,19	15,34

Celkový počet uchádzačov o zamestnanie

Model: ARIMA(0,2,0)(0,1,1)¹²

Obdobie analýzy: m1/2001-m5/2014

Očakávané priemerné charakteristiky chýb prognóz:

RMSE = 5 061 osôb, štandardná odchýlka

MAE = 3 679 osôb, priemerná absolútna odchýlka

MAPE = 1,02 % priemerná absolútna percentuálna chyba

Model podhodnocuje skutočnosť.

Prameň vstupných štatistických údajov:

⇒ Ústredie práce, sociálnych vecí a rodiny (ÚPSVAR)
mesačne evidované údaje

Miera evidovanej nezamestnanosti, počítanej z celkového počtu uchádzačov o zamestnanie

Model: ARIMA(0,2,1)x(0,1,1)¹²

Obdobie analýzy: m1/2001-m5/2014

Očakávané priemerné charakteristiky chýb prognóz:

RMSE = 0,24 percentuálneho bodu, štandardná odchýlka

MAE = 0,17 percentuálneho bodu, priemerná absolútna

odchýlka

MAPE = 1,34 % priemerná absolútna percentuálna chyba

Model podhodnocuje skutočnosť.

Prameň vstupných štatistických údajov:

⇒ ÚPSVAR mesačne evidované údaje

Disponibilný počet uchádzačov o zamestnanie

Model: ARIMA(0,2,3)(0,1,1)¹²

Obdobie analýzy: m1/2001-m5/2014

Očakávané priemerné charakteristiky chýb prognóz:

RMSE = 5 153 osôb, štandardná odchýlka

MAE = 3 732 osôb, priemerná absolútna odchýlka

MAPE = 1,19 % priemerná absolútna percentuálna chyba

Model nadhodnocuje skutočnosť.

Prameň vstupných štatistických údajov:

⇒ Ústredie práce, sociálnych vecí a rodiny (ÚPSVAR)
mesačne evidované údaje

Miera nezamestnanosti počítaná z disponibilného počtu uchádzačov o zamestnanie

Model: ARIMA(0,2,1)x(0,1,1)¹²

Obdobie analýzy: m1/2001 – m5/2014

Očakávané priemerné charakteristiky chýb prognóz:

RMSE = 0,25 percentuálneho bodu, štandardná odchýlka

MAE = 0,19 percentuálneho bodu, priemerná absolútna

odchýlka

MAPE = 1,57 %, priemerná absolútna percentuálna chyba

Model podhodnocuje skutočnosť.

Prameň vstupných štatistických údajov:

⇒ ÚPSVAR mesačne evidované údaje

Prognózy krátkodobého vývoja: 2. štvrťrok 2014 až 3. štvrťrok 2015

Očakávaná miera zamestnanosti 20-64 ročných v %; 2. štvrťrok 2014 – 3. štvrťrok 2015

Obdobie	Odhad	Dolná 95,0% hranica	Horná 95,0% hranica
Q2/14	65,06	63,45	66,67
Q3/14	65,07	62,70	67,44
Q4/14	65,07	61,84	68,31
Q1/15	65,08	60,88	69,28
Q2/15	65,09	59,84	70,34
Q3/15	65,09	58,72	71,47

Očakávaná miera nezamestnanosti v %; 2. štvrťrok 2014 – 3. štvrťrok 2015

Obdobie	Odhad	Dolná 95,0% hranica	Horná 95,0% hranica
Q2/14	14,02	12,73	15,31
Q3/14	13,84	11,23	16,45
Q4/14	14,00	9,74	18,27
Q1/15	14,50	8,16	20,84
Q2/15	13,82	5,72	21,93
Q3/15	13,65	3,43	23,87

Očakávané voľné pracovné miesta; 2. štvrťrok 2014 – 3. štvrťrok 2015

Obdobie	Odhad	Dolná 95,0% hranica	Horná 95,0% hranica
Q2/14	14 651	12 134	17 168
Q3/14	13 594	10 155	17 032
Q4/14	13 129	8 887	17 372
Q1/15	12 043	7 348	16 738
Q2/15	12 332	6 704	17 960
Q3/15	11 353	5 397	17 309

Očakávané voľné pracovné miesta; jún – november 2014

Obdobie	Odhad	Dolná 95,0% hranica	Horná 95,0% hranica
6/14	8 727	5 553	11 901
7/14	8 811	4 322	11 299
8/14	8 640	3 142	14 137
9/14	8 766	2 418	15 113
10/14	8 932	1 834	16 028
11/14	8 886	1 111	16 660

Miera zamestnanosti 20-64 ročných v % v SR

Model: Brownovo lineárne exponenciálne vyrovnávanie s parametrom alfa = 0,5399

Obdobie analýzy: Q1/2008-Q1/2014

Očakávané priemerné charakteristiky chýb prognóz:

RMSE = ±0,84 percentuálneho bodu, štandardná odchýlka

MAE = 0,60 percentuálneho bodu, priemerná absolútna odchýlka

MAPE = 0,91% priemerná absolútna percentuálna chyba

Model podhodnocuje skutočnosť.

Prameň vstupných štatistických údajov:

⇒ Štatistický úrad SR, štvrťročné výberové zisťovanie pracovných síl v domácnostiach (VZPS)

Miera nezamestnanosti v % v SR

Model: Brownovo lineárne exponenciálne vyrovnávanie s parametrom alfa = 0,8899 a indexmi sezónnosti:

Q1: 103,44%; Q2: 99,97%; Q3: 98,05%; Q4: 99,54%;

Obdobie analýzy: Q1/2008-Q1/2014

Očakávané priemerné charakteristiky chýb prognóz:

RMSE = ±0,74 percentuálneho bodu, štandardná odchýlka

MAE = 0,50 percentuálneho bodu, priemerná absolútna odchýlka

MAPE = 4,13% priemerná absolútna percentuálna chyba

Model nadhodnocuje skutočnosť.

Prameň vstupných štatistických údajov:

⇒ Štatistický úrad SR, štvrťročné výberové zisťovanie pracovných síl v domácnostiach (VZPS)

Počet voľných pracovných miest zistených ŠÚ SR

Obdobie analýzy: Q1/2008 - Q1/2014

Model: RANDOM WALK s konštantou a indexmi sezónnosti:

Q1: 103,21%; Q2: 99,71%; Q3: 100,81%; Q4: 96,27%;

Očakávané priemerné charakteristiky chýb prognóz:

RMSE = ±1 369 voľných pracovných miest, štandardná odchýlka

MAE = 1 072 miest, priemerná absolútna odchýlka

MAPE = 6,53% priemerná absolútna percentuálna chyba

Model podhodnocuje skutočnosť.

Prameň vstupných štatistických údajov:

⇒ Štatistický úrad SR, štvrťročné výberové zisťovanie voľných pracovných miest v podnikoch

Počet voľných miest evidovaných úradmi práce sociálnych vecí a rodiny

Obdobie analýzy: m1/2001- m5/2014

Model: ARIMA(0,1,1)x(0,0,1)12

Očakávané priemerné charakteristiky chýb prognóz:

RMSE = 1 605 voľných pracovných miest, štandardná odchýlka

MAE = 1 079 miest, priemerná absolútna odchýlka

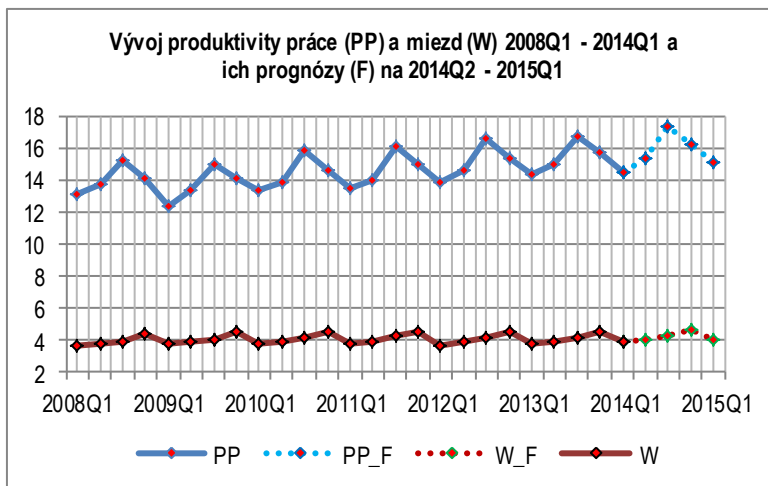
MAPE = 8,89 %, priemerná absolútna percentuálna chyba

Model podhodnocuje skutočnosť.

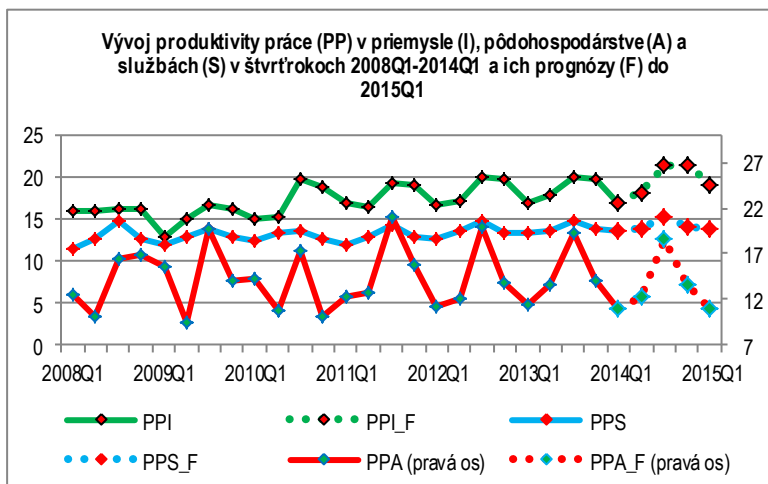
Prameň vstupných štatistických údajov:

⇒ ÚPSVAR mesačne evidované údaje

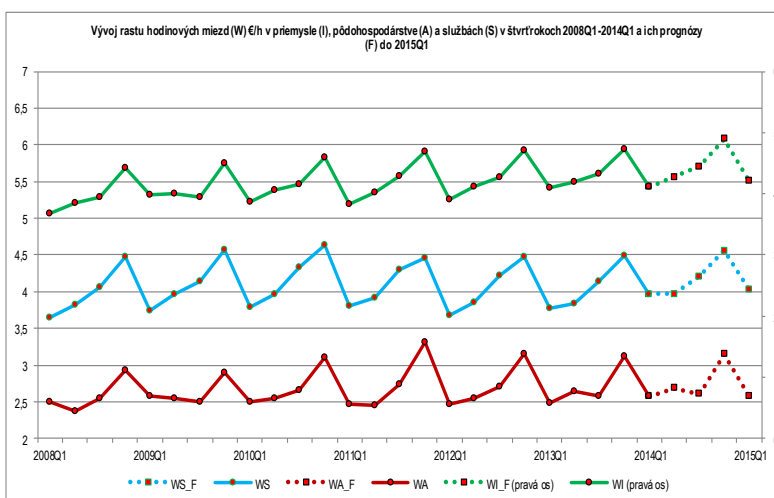
Produktivita práce, mzdy



Prameň: Eurostat, ŠÚ SR



Prameň: Eurostat, ŠÚ SR



Prameň: Eurostat, ŠÚ SR

Analýza časových radov reálnych hodinových miezd a hodinovej produktivity práce sa vykonala za celé národné hospodárstvo a v členení na 3 hlavné sektory poľnohospodárstvo (A podľa NACE 2), priemysel (B – F) a služby (G – U).

Pre analýzu časových radov miezd boli použité údaje o nominálnych čistých mzdách D11 (metodika ESNÚ95) ako subagregátu D1 odmeny zamestnancov. Deflovaním indexom CPI (consumer price index = index spotrebiteľských cien) podľa národnej metodiky na báze dec. 2000 (Slovstat) sa získali údaje o celkových vyplatených reálnych čistých mzdách. CPI za obdobie 1997Q1 – 2000Q4 prepočítané na báze dec. 2000 poskytol Štatistický úrad SR.

Údaje o hrubej pridanej hodnote (HPH) v stálych cenách roku 2005 za národné hospodárstvo i v sektorovom členení pochádzajú z Eurostatu.

Údaje o hodinách odpracovaných zamestnancami i celkový počet odpracovaných hodín v jednotlivých sektoroch slúžia na výpočet hodinových ukazovateľov miezd a produktivity práce.

Časové rady reálnej produktivity práce a reálnych miezd majú rastúci trend pri znižujúcom sa podiele miezd na produktivite.

Pre absenciu údajov v potrebnom členení je do HPH aj počtu odpracovaných hodín pri výpočte produktivity práce zahrnutý aj výkon SZČO. Pri približne konštantnom podiele hodín odpracovaných zamestnancami na celkovom počte odpracovaných hodín v období od roku 2005 však možno z klesajúceho podielu reálnych miezd na produktivite vyvodit' klesajúci podiel reálnych miezd v štruktúre pridanej hodnoty.

Eurostat hlavná stránka:

http://epp.eurostat.ec.europa.eu/portal/page/portal/statistics/search_database

Odpracované hodiny

http://appsso.eurostat.ec.europa.eu/nui/show.do?dataset=namq_nace10_e&lang=en

HPH:

http://appsso.eurostat.ec.europa.eu/nui/show.do?dataset=namq_nace10_k&lang=en

nominálne mzdy

http://appsso.eurostat.ec.europa.eu/nui/show.do?dataset=namq_nace10_c&lang=en

CPI

http://www.statistics.sk/pls/elisw/objekt.send?uic=1486&m_sso=3&m_so=16&ic=46

Prognózy krátkodobého vývoja 2. štvrťrok 2014 — 1. štvrťrok 2015

Obdobie	Odhad	Dolná 95,0% hranica	Horná 95,0% hranica
---------	-------	---------------------	---------------------

Očakávaná produktivita práce v hospodárstve SR v eur/hod.:

Q2/14	15,34	14,55	16,13
Q3/14	17,36	16,29	18,42
Q4/14	16,28	15,22	17,33
Q1/15	15,10	14,10	16,10

Očakávaná produktivita práce v poľnohospodárstve v €/h:

Q2/14	12,23	9,01	15,44
Q3/14	18,62	13,08	24,16
Q4/14	13,67	9,48	17,86
Q1/15	10,92	7,55	14,29

Očakávaná produktivita práce v priemysle v €/h:

Q2/14	18,14	15,93	20,35
Q3/14	21,35	18,19	24,50
Q4/14	21,45	18,04	24,85
Q1/15	19,10	15,97	22,22

Očakávaná produktivita práce v službách v €/h:

Q2/14	13,90	12,75	15,05
Q3/14	15,15	13,85	16,45
Q4/14	14,14	12,92	15,35
Q1/15	13,73	12,54	14,91

Očakávaná **mzda** v hospodárstve SR v eur/hod.:

Q2/14	4,06	3,82	4,31
Q3/14	4,32	4,02	4,62
Q4/14	4,68	4,34	5,02
Q1/15	4,03	3,74	4,33

Očakávaná mzda v poľnohospodárstve v €/h:

Q2/14	2,69	2,41	2,96
Q3/14	2,60	2,30	2,91
Q4/14	3,14	2,77	3,52
Q1/15	2,58	2,27	2,90

Očakávaná mzda v priemysle v €/h:

Q2/14	4,28	3,99	4,57
Q3/14	4,45	4,12	4,78
Q4/14	4,89	4,52	5,27
Q1/15	4,22	3,90	4,54

Očakávaná mzda v službách v €/h:

Q2/14	3,97	3,67	4,26
Q3/14	4,21	3,86	4,56
Q4/14	4,56	4,18	4,94
Q1/15	4,03	3,69	4,36

Produktivita práce v hospodárstve SR:Hospodárstvo SR spolu:Model: ARIMA (0,0,0)x(4,1,1)⁴

Obdobie analýzy: Q1/1997-Q1/2014

Očakávané priemerné charakteristiky chýb prognóz:

RMSE = 0,295 €/h, štandardná odchýlka

MAE = 0,242 €/h, priemerná absolútna odchýlka

MAPE = 1,99% priemerná absolútna percentuálna chyba

Model nadhodnocuje skutočnosť.

Sektor poľnohospodárstva:Model: ARIMA (0,0,0)x(1,1,6)⁴

RMSE = 1,564 €/h, štandardná odchýlka

MAE = 1,055 €/h, priemerná absolútna odchýlka

MAPE = 9,85% priemerná absolútna percentuálna chyba

Model podhodnocuje skutočnosť.

Sektor priemyslu:Model: ARIMA (0,0,0)x(4,1,0)⁴

RMSE = 0,882 €/h, štandardná odchýlka

MAE = 0,677 €/h, priemerná absolútna odchýlka

MAPE = 5,10% priemerná absolútna percentuálna chyba

Model nadhodnocuje skutočnosť.

Sektor služieb:Model: ARIMA (0,0,0)x(1,1,0)⁴

RMSE = 0,480 €/h, štandardná odchýlka

MAE = 0,379 €/h, priemerná absolútna odchýlka

MAPE = 3,18% priemerná absolútna percentuálna chyba

Model podhodnocuje skutočnosť.

Mzda v hospodárstve SR:Hospodárstvo SR spolu:Model: ARIMA (0,0,0)x(1,1,4)⁴

RMSE = 0,103 €/h, štandardná odchýlka

MAE = 0,088 €/h, priemerná absolútna odchýlka

MAPE = 2,46% priemerná absolútna percentuálna chyba

Model nadhodnocuje skutočnosť.

Sektor poľnohospodárstva:Model: ARIMA (0,0,0)x(1,1,4)⁴

RMSE = 0,117 €/h, štandardná odchýlka

MAE = 0,970 €/h, priemerná absolútna odchýlka

MAPE = 3,99% priemerná absolútna percentuálna chyba

Model nadhodnocuje skutočnosť.

Sektor priemyslu:Model: ARIMA (0,0,0)x(1,1,4)⁴

RMSE = 0,125 €/h, štandardná odchýlka

MAE = 0,097 €/h, priemerná absolútna odchýlka

MAPE = 2,64% priemerná absolútna percentuálna chyba

Model nadhodnocuje skutočnosť.

Sektor služieb:Model: ARIMA (0,0,0)x(4,1,0)⁴

RMSE = 0,108 €/h, štandardná odchýlka

MAE = 0,089 €/h, priemerná absolútna odchýlka

MAPE = 2,47% priemerná absolútna percentuálna chyba

Model nadhodnocuje skutočnosť.

Zdroje, metodológia, definície

Základné zdroje štatistických údajov:

- **Štatistický úrad Slovenskej republiky (ŠÚ SR) www.statistics.sk**
 - ⇒ kalendár prvého zverejnenia údajov: <http://portal.statistics.sk/showdoc.do?docid=5622>
 - ⇒ metodické listy základných ukazovateľov: <http://portal.statistics.sk/showdoc.do?docid=2655>
 - ⇒ sociálne štatistiky: <http://portal.statistics.sk/showdoc.do?docid=23>
 - ⇒ trh práce: <http://portal.statistics.sk/showdoc.do?docid=5613>
 - ⇒ výberové zisťovanie pracovných síl (VZPS) - spracovanie a uverejňovanie štvrťročne metodika súhrnne: <http://portal.statistics.sk/showdoc.do?docid=1644>
 - ⇒ podnikové výkonnosť: spracovanie a uverejňovanie výsledkov mesačne, štvrťročne; metodické vysvetlivky sú uvedené na: http://app.statistics.sk/wmetis/kzuk_z/ml_lst.jsp?lang=sk&wklasif=15&naz=Trh práce
 - ⇒ elektronické publikácie na stiahnutie: <http://portal.statistics.sk/showdoc.do?docid=4031>
 - ⇒ Slovstat - databáza s časovými radmi: <http://portal.statistics.sk/showdoc.do?docid=95>
- **Eurostat - Európsky štatistický úrad <http://epp.eurostat.ec.europa.eu/portal/page/portal/eurostat/home>**
 - ⇒ štatistiky o trhu práce vrátane výberového zisťovania pracovných síl (Labour Force Survey): http://epp.eurostat.ec.europa.eu/portal/page/portal/labour_market/labour_market_policy
 - ⇒ prístup do databázy o zamestnanosti a nezamestnanosti - Employment and unemployment (LFS) ... „Select Data“ „Download“ http://epp.eurostat.ec.europa.eu/portal/page/portal/employment_unemployment_lfs/data/database
 - ⇒ metodológia, definície: http://epp.eurostat.ec.europa.eu/portal/page/portal/employment_unemployment_lfs/methodology/definitions
 - ⇒ Europe 2020 Indicators: http://epp.eurostat.ec.europa.eu/portal/page/portal/europe_2020_indicators/headline_indicators
 - ⇒ publikácie - aktuálne: http://epp.eurostat.ec.europa.eu/portal/page/portal/publications/recently_published
- **Ústredie práce, sociálnych vecí a rodiny (ÚPSVAR): http://www.upsvar.sk/statistiky.html?page_id=1247**
 - ⇒ mesačné štatistické údaje sú zverejňované 20. deň po vykazovanom období.
- **Prognózy vývoja:**
 - ⇒ Prognostický ústav SAV, model ARIMA (auto-regresný integrovaný proces kĺzavých priemerov), bližšie informácie o metodológii na <http://www.ce-cesta.eu>

Vedecký časopis Prognostického ústavu SAV, číslo 3, rok 2014

Periodicita: štvrťročná

vychádza od júla 2012

ISSN 1339-0120

Redakčná rada: JUDr. Mgr. Martina Lubyová, PhD., prof. RNDr. Eva Rublíková, PhD., Ing. Ľubica Gajdošová, Ing. Edita Nemcová, PhD., Ing. Elena Fifešková, PhD.

Email: progluby@savba.sk

Fulltext dostupný na <http://www.prog.sav.sk>, <http://ce-cesta.eu/bulletin-prognostickeho-ustavu-sav-projekt-ce-cesta/>

Autori tohto čísla: prof. RNDr. Eva Rublíková, PhD., Ing. Ľubica Gajdošová, JUDr. Mgr. Martina Lubyová, PhD., Ing. Eduard Nežinský, PhD.