

ENERGETICKÁ CHUDOBA NA SLOVENSKU 2020: OD ANALÝZ K ODPORÚČANIAM PRE VEREJNÉ POLITIKY

VÝSKUMNÁ SPRÁVA

Vypracované pre Slovenskú klimatickú iniciatívu | Projekt ECF

JÚN 2020

CENTRUM
SPOLOČENSKÝCH
A PSYCHOLOGICKÝCH VIED



Energetická chudoba na Slovensku 2020: Od analýz k odporúčaniam pre verejné politiky

Autori:

Dušana **DOKUPILOVÁ**, Centrum spoločenských a psychologických vied/Prognostický ústav SAV

Daniel **GERBERY**, Filozofická fakulta Univerzity Komenského v Bratislave

Richard **FILČÁK**, Centrum spoločenských a psychologických vied/Prognostický ústav SAV

Recenzenti:

Mgr. Alena **ROCHOVSKÁ**, PhD.

Ing. Tomáš **JECK**, PhD.

Design: Svetozár Šomšák

Rok vydania: 2020

© Bratislava, Centrum spoločenských a psychologických vied SAV

Publikované v edícii Forecasting Works: Research TO Practice / Výskum PRE prax

Táto publikácia je založená na výsledkoch výskumu pre Slovenskú klimatickú iniciatívu | Projekt podporený European Climate Foundation

ISBN: 978-80-89524-48-8 (.pdf verzia)

ENERGETICKÁ CHUDOBA NA SLOVENSKU 2020: OD ANALÝZ K ODPORÚČANIAM PRE VEREJNÉ POLITIKY

VÝSKUMNÁ SPRÁVA

Vypracované pre Slovenskú klimatickú iniciatívu
Projekt European Climate Foundation





Obsah

Zhrnutie	3
Abstract	5
1. Úvod a ciele štúdie	6
2. Rámcový prístup k problematike	8
3. Súčasný stav a perspektívy riešenia na Slovensku	10
4. Energetická chudoba na Slovensku – kontext	12
5. Príklady dobrej praxe: vybrané európske krajiny	18
5.1. Veľká Británia	18
5.2. Francúzsko	20
5.3. Česká republika	22
5.4. Poľsko	23
5.5. Maďarsko	24
6. Indikátory energetickej chudoby: aplikácia v podmienkach SR	25
6.1. Objektívne ukazovatele energetickej chudoby na základe zisťovania Rodinné účty	27
6.1.1. Indikátor „Podiel výdavkov na energie k celkovému disponibilnému príjmu“	27
6.1.2. Indikátor „Nízke príjmy, vysoké náklady“ (LIHC-Low Income, High Cost)	28
6.1.3. Indikátor „Nízky príjem po odčítaní nákladov na energie“	30
6.2. Ukazovatele energetickej chudoby na základe zisťovania EU SILC	32
6.3. Energetická chudoba a marginalizované rómske komunity	36
7. Odporúčania pre definíciu energetickej chudoby na Slovensku	38
8. Odporúčenia pre tvorbu a implementáciu verejných politík na Slovensku	40
9. Energetická chudoba, zmena klímy a verejné politiky: názory a skúsenosti verejnosti	43
Literatúra	48



Zhrnutie

Pre mnohých ľudí sa adekvátny prístup k energiám a elementárnym podmienkam fungovania domácností ako je elektrická energia, či teplo v byte stáva čoraz väčším problémom. Pre túto širokú a komplikovanú problematiku sa využíva termín energetická chudoba. Vo svojom základnom popise sa označuje ako „neschopnosť vykurovať dom na adekvátnu (bezpečnú a pohodlnú) teplotu kvôli nízkym príjmom a neadekvátnemu (energeticky neefektívnemu) obydliu.“ Nie je to teda len otázka príjmov a výdavkov. Problémy môžu súvisieť aj so zlým stavom budovy, vybavením dostatočnou infraštruktúrou, slabou informovanosťou a pod. Energetickú chudobu je preto potrebné chápať v širšom kontexte energetických služieb. Škála prístupov môže byť rôzna. Od povinnosti dodávateľa pred odpojením informovať sociálne a opatrovateľské služby, zvýhodnenie v prístupe ku grantom a finančným nástrojom pre energetickú efektívnosť, až po príspevok na energie, sociálne tarify či legislatívne zákazy odpojenia niektorých skupín obyvateľov.

Slovensko, podobne ako ďalšie krajiny, identifikuje problém energetickej chudoby ako výzvu pre tvorbu a implementáciu verejných politík. Hlavná iniciatíva v oblasti analýz a návrhov riešení energetickej chudoby bola zatiaľ na Slovensku v gescii Úradu pre reguláciu sieťových odvetví (ÚRSO). Ten mal podľa zákona o regulácii (250/2012) povinnosť vypracovať koncepciu na ochranu odberateľov spĺňajúcich podmienky energetickej chudoby. Existujúci návrh na definíciu energetickej chudoby z dielne ÚRSO sme podrobili kritickej reflexii a považujeme ho za problematický. Odporúčame preto otvoriť diskusiu k alternatívnym možnostiam.

Na základe analýzy kľúčových indikátorov a trendov a v kontexte analýzy prístupov vo vybraných krajinách Európskej únie navrhujeme, aby sa za energeticky chudobné považovali domácnosti, ak ich náklady na energie prepočítané na m² prevyšujú národný medián a zároveň úroveň ich príjmov je nižšia ako 30-ty percentil. Druhou možnosťou je definícia: domácnosti by boli pokladané za ohrozené energetickou chudobou vtedy, ak im po úhrade nákladov na energie zostane menej než 1,5 násobok životného minima a zároveň ich náklady na energie pripadajúce na m² obytnej plochy sú vyššie ako národný medián.

Použitie uvedených definícií si bude vyžadovať pravidelnú realizáciu výberového zisťovania Rodinné účty, rozšírenie záberu zisťovaných informácií v Rodinných účtoch ohľadne príjmov domácnosti (na spôsob EU SILC) a informácií v Rodinných účtoch ohľadne kontextuálnych premenných, dôležitých pre analýzu výskytu energetickej chudoby a profilov ohrozených skupín, ako aj zabezpečenie dostatočného zastúpenia nízkopríjmových domácností vo výberovej vzorke zisťovania Rodinné účty.

Aplikácia definície založenej na lepšom zbere údajov by mala byť následne základom pre ciele verejné politiky. Prístup by sa mal zamerať na hľadanie synergií medzi sociálnymi opatreniami a investíciami do bývania. Popri sociálnych politikách bude kľúčové, aby sa zlepšil prístup ľudí ohrozených energetickou chudobou ku grantom, finančným nástrojom a mikro-pôžičkám na zvyšovanie energetickej účinnosti.

V neposlednom rade je ale potrebné energetickú chudobu chápať ako súčasť širšieho kontextu štrukturálnych problémov sociálnej polarizácie, chudoby a sociálneho vylúčenia. Zmena klímy, ekonomická kríza spojená s COVID-19, či tlak na liberalizáciu trhu a cenovú dereguláciu v oblasti

energií povedú s veľkou pravdepodobnosťou k nárastu problému energetickej chudoby. Je preto potrebné prijať politické rozhodnutia. Tým prvým by mala byť záväzná a implementovaná definícia prepojená na dobre nastavené verejné politiky.



Abstract

An adequate access to energy and the basic necessities of household operation, such as electricity or heat in the apartment, has become increasingly challenging for many people. The term energy poverty is used for this broad and complicated issue. In its basic definition, it is described as „the inability to maintain household temperature at an adequate (safe and comfortable) temperature due to low income and inadequate (energy inefficient) housing.“ So it's not just a question of income and expenses. Problems can also be related to the poor condition of the building, inefficient infrastructure, poor information, etc. Energy poverty therefore needs to be understood in the broader context of energy services. The range of approaches can be different. From the provider's obligation to inform social and care services before disconnection, preferential treatment in access to grants and financial services for energy efficiency, to housing allowances, social tariffs or legislative bans on disconnection of certain groups of the population.

Slovakia in accord with other countries, identifies the problem of energy poverty as a challenge for the creation and implementation of public policies. So far, the main initiative in the field of analyses and proposals for solving energy poverty in Slovakia is under the responsibility of the Office for the Regulation of Network Industries (ÚRSO). According to the Regulation Act (250/2012), the office was required to develop a concept for the protection of customers who meet the conditions of energy poverty. We have subjected the existing proposal for the definition of energy poverty from the ÚRSO to our critical reflection and we consider it as problematic. Opening a discussion on alternative options is recommended.

Based on the analysis of key indicators and trends and in the context of the mapping approaches in selected countries of the European Union, we propose that households are considered energy poor if their energy costs per m² exceed the national median and their income level is below the 30th percentile. Households would be considered at risk of energy poverty if they were, after paying for energy, left with less than 1,5 times the subsistence level costs and at the same time their energy costs per m² are higher than the national median.

The use of these definitions will require the regular implementation of the Family Accounts sample survey, the extension of the scope of the surveyed family accounts on household income accounts (EU SILC-like) and of the information in the Family Accounts on contextual variables relevant to the analysis of energy poverty and vulnerable groups. It would also require ensuring a sufficient representation of low-income households in the sample of the Family Accounts survey.

The application of a definition based on better data collection should consequently be the basis for targeted public policies. The approach should focus on finding synergies between social measures and housing investment. In addition to social policies, it will be crucial to improve access to energy efficiency for people at risk of energy poverty, and make them eligible with preferential treatment for grants, financial instruments and micro-loans.

Last but not least, energy poverty needs to be seen as part of the wider context of the structural problems of social polarization, poverty and social exclusion. Climate change, the economic crisis associated with COVID-19, or pressure to liberalize the market and price deregulation in the energy sector are likely to increase the problem of energy poverty. Political decisions need to be taken. The first should be a binding and implemented definition linked to well-designed public policies.



1. Úvod a ciele štúdie

Energetická chudoba je predmetom diskusie v rámci inštitúcií EÚ a členské štáty ju považujú za vážnu otázku regulácie a rozvoja energetického sektora, ako aj faktor pri formulovaní sociálnych a environmentálnych politík. Vzájomná závislosť medzi definíciou energetickej chudoby a politickým rámcom na predchádzanie a zmierňovanie energetickej chudoby zostáva na Slovensku otvorenou výzvou.

Problém s adekvátnym prístupom k energiám a elementárnym podmienkam fungovania domácností ako je elektrická energia, či teplo v byte nie je len otázka príjmov a výdavkov. Problémy môžu súvisieť aj so zlým stavom budovy, vybavením dostatočnou infraštruktúrou, slabou informovanosťou a pod. Energetickú chudobu je preto potrebné chápať v širšom kontexte „energetických služieb“.¹

Podľa doterajších výskumov a analýz fenoménu bariér v prístupe k energii, je dostupnosť týchto služieb signifikantným problémom pre veľkú časť domácností na Slovensku (Gerbery a Filčák 2014, Dokupilová a Filčák 2018). Situácia je aktuálne zhoršená v dôsledku koronakrízy a podľa aprílového prieskumu Energie-portal.sk medzi dodávateľmi energií má čoraz viac domácností a malých firiem problém uhrádzať faktúry za elektrinu a plyn.²

Pokračujúca zmena klímy ďalej prehľbuje problém energetickej chudoby. Slovensko patrí ku krajinám, ktoré sú výrazne ohrozené zmenou klímy, ktorá bude spojená s výrazným nárastom teploty, znížením množstva zrážok a narastaním extrémnych udalostí. (IPCC, 2019). Problém ľudí, ktorí si nebudú môcť dovoliť udržiavať v domácnostiach vyhovujúcu teplotu bude pravdepodobne výrazne narastať nielen počas zimných, ale aj letných mesiacov. Bez koncepčných opatrení môže tento fenomén prerásť do vážneho problému, ktorý bude mať za následok výrazné vplyvy na zdravie a sociálnu inklúziu.

Napriek dlhodobým debatám o rozsahu a dopadoch nie je energetická chudoba systematicky riešená. Nie je jasné, akú povahu budú mať opatrenia na boj proti energetickej chudobe. Ide o výsledok medzirezortnej rivality a neochoty prekračovať hranice vlastných agend. Nedávne snahy o koncepčné riešenie, ktoré koordinoval ÚRSO, skončili bez priemetu do verejných politík. Nová vláda sa vo svojom programe na roky 2020 – 2024 hlási k riešeniu problému energetickej chudoby, ale nie je jasné, akým spôsobom chce definovať problém a prístupy verejných politík. Pritom poznať scenáre rôznych riešení je kľúčové pre to, aby bolo možné upozorniť na prípadnú reprodukciu sociálnych nerovností, posilňovanie marginalizovaného postavenia ohrozených skupín a absenciu uschopňovacích nástrojov, založených na rešpektovaní ľudských a sociálnych práv.

Cieľ štúdie

Cieľom projektu bude popis aktuálneho stavu, kritická analýza doterajšieho postupu v definovaní a návrhoch riešení problému energetickej chudoby a súbor odporúčaní pre verejné politiky na nasledujúce obdobie.

1 Vid' definície Európskeho observatória pre energetickú chudobu: <https://www.energypoverty.eu/>

2 <https://www.energie-portal.sk/Dokument/dodavatelja-uz-hlasia-problemy-domacnosti-a-firiem-s-platbami-za-energie-105973.aspx>

Čiastkové ciele

1. Popis a zhodnotenie aktuálneho stavu a SWOT analýza postupu navrhnutého ÚRSO.
2. Analýza problému energetickej chudoby v SR. Analýza príjmov a výdavkov jednotlivých skupín obyvateľstva vzhľadom na výdavky na energie s prihliadnutím na reálne potreby a nie na aktuálnu spotrebu.
3. Prieskum na vzorke obyvateľstva (Omnibus) zameraný na postoje a senzitivitu voči nákladom na energie (v situácii vyhrotenej ekonomickej krízou spojenou s COVID 10).
4. Príklady dobrej praxe na základe analýzy riešení energetickej chudoby vo vybraných európskych krajinách a porovnanie so situáciou v SR. Predpokladá sa vzorka 5 krajín (UK, Francúzsko, Česko, Poľsko a Maďarsko). Ďalšia bude pridaná na základe podobnosti situácie so SR, komplexnosti alebo použiteľnosti riešení v slovenských podmienkach.
5. Na základe analýzy doterajších pokusov, príkladov dobrej praxe bude vytvorené odporúčenie pre definíciu energetickej chudoby na Slovensku.
6. Odporúčenia pre tvorbu a implementáciu verejných politík na Slovensku so špecifickým zameraním na riešenia energetickej efektívnosti a dopadov energetickej chudoby. Odporúčania sa zamerajú na priemet energetickej chudoby v rámci financovania projektov EŠIF a ďalších nástrojov pre znižovanie energetickej spotreby domácností. V druhej rovine sa odporúčania zamerajú na možné riešenie situácie domácností cestou cielených opatrení sociálnych politík.



2. Rámcový prístup k problematike

Smernice 2009/72/ES a 2009/73/ES (spoločné pravidlá pre vnútorný trh s plynom a elektrickou energiou) poskytujú hlavný rámec pre diskusiu o riešeníach energetickej chudoby. Pre členské štáty už existujú špecifické požiadavky, ako je vymedzenie pojmu zraniteľnosti, zákaz odpojenia, zabezpečenie práv a povinností spotrebiteľov, ochrana zákazníkov v odľahlých oblastiach alebo zabezpečenie transparentnosti (zmluva, informácie, riešenie sporov), ako aj požiadavka zvažovať ciele sociálne dávky. Existuje smernica o energetickej hospodárnosti budov (EPBD), ktorá od 31. decembra 2020 zavádza povinnosť pre všetky nové budovy v EÚ byť na hranici „takmer nulovej“ spotreby energie. Zároveň bude táto energia „do veľkej miery“ z obnoviteľných zdrojov.

Mnohé krajiny identifikovali problém energetickej chudoby ako výzvu pre tvorbu a implementáciu verejných politík a prístupujú k riešeniam v rôznej perspektíve. Samotné riešenia sú determinované definíciou energetickej chudoby, stavom liberalizácie trhu, sociálnou situáciou a politickými rozhodnutiami. Škála prístupov je rôzna: od povinnosti dodávateľa pred odpojením informovať sociálne a opatrovateľské služby, až po príspevok na energie, sociálne tarify či legislatívne zákazy odpojenia niektorých skupín obyvateľov.

Energetická chudoba je definovaná rôznymi spôsobmi.³ Niekedy sa označuje ako „neschopnosť vykurovať dom na adekvátnu (bezpečnú a pohodlnú) teplotu kvôli nízkym príjmom a neadekvátnemu (energeticky neefektívnemu) obydliu.“ Energetická chudoba môže byť široko definovaná aj ako „neschopnosť domácnosti dosiahnuť, alebo si dovoliť energetické služby v domácnosti v stave spoločensky a materiálne nevyhnutnej úrovne.“ Ako opisujeme v kapitole 6, škála prístupov je od širokých definícií, cez schopnosť platiť účty, až po stanovenie percentuálnej hranice čistého disponibilného príjmu.

V praxi čelí každá politická odpoveď na energetickú chudobu mnohým ťažkostiam a medzi nimi je, že tí, ktorí rozhodujú o možných riešeníach ich zvyčajne podmieňujú presnými číslami, prípadne aspoň odhadmi. Koľkých domácností a/alebo ľudí sa problém týka? Aká je to sociálna skupina (napr. nezamestnaní, dôchodcovia)? Identifikácia rozsahu a štruktúry energetickej chudoby je pre akúkoľvek politiku rozhodujúca, pretože definuje náklady na riešenia. Táto zdanlivo jednoduchá otázka má ale zložité odpovede. V súčasnosti prevládajú vo výpočtoch tri hlavné metódy:

- Prístup založený na skúmaní príjmov a výdavkov domácností
- Prístupy založené na subjektívnom vlastnom sebahodnotení respondentov (EU-SILC)
- Kvantitatívne a kvalitatívne prístupy založené na terénnom výskume a priamom meraní (prípadové štúdie)

Slovensko má v porovnaní s inými krajinami EÚ určité špecifické charakteristiky. Pri diskusii o možných definíciách energetickej chudoby v našom kontexte je dôležité pochopiť vplyv historických a inštitucionálnych podmienok domácností - najmä trajektóriu vývoja sociálnych politík, či dedičstvo neefektívnej rezidenčnej výstavby realizovanej v čase silne dotovaných cien energií. Bytový fond je

3 „Fuel poverty“ je termín používaný vo Veľkej Británii, zatiaľ čo „energy poverty“ v prípade výskumov vo východnej a strednej Európe. Američania operujú termínom „energy burden“.

v porovnaní s vyspelými krajinami Európy v relatívne zlom stave, čo prispieva k vysokej neefektívnosti mnohých obydí. Na Slovensku je v porovnaní so zvyškom EÚ nedostatočná sociálna alebo iná podpora pre domácnosti s nízkou energetickou efektívnosťou.

Kľúčovou výzvou pre riešenie energetickej chudoby je prijatie záväznej a implementovateľnej definície energetickej chudoby a na ňu napojiť riešenia prostredníctvom verejných politík. Výstupom tejto štúdie sú odporúčania pre túto definíciu, založené na analýze doterajšieho vývoja a s prihliadnutím na príklady dobrej praxe z iných krajín. Následne sú na túto definíciu naviazané odporúčania pre verejné politiky.

3. Súčasný stav a perspektívy riešenia na Slovensku

HLAVNÉ BODY

- Problém energetickej chudoby nie je na Slovensku novou témou, ale zatiaľ ostáva v deklaratívnej a teoretickej podobe
- Analýza doterajšieho stavu indikuje chronické problémy s jasnou a vymáhateľnou definíciou
- Rezortizmus v prístupoch limituje prijatie funkčného rámca verejných politík a riešení.
- Programové vyhlásenie vlády do roku 2024 počíta s identifikáciu ľudí v energetickej chudobe a následne s cieľovými opatreniami verejných politík, nehovorí ale konkrétne o opatreniach sociálnej politiky.

Slovenská legislatíva a prax poskytuje určitú ochranu zraniteľným odberateľom. Ide hlavne o plošnú cenovú reguláciu cien dodávky elektriny a plynu pre domácnosti a opatrenia sociálnej politiky štátu. Ako ale ukazujú výsledky analýz (viď kapitola 4), tieto riešenia sú voči šírke a vplyvom energetickej chudoby nedostatočné.

Hlavná zodpovednosť a iniciatíva v oblasti analýz a návrhov riešení energetickej chudoby bola zatiaľ na Slovensku v gescii Úradu pre reguláciu sieťových odvetví (ÚRSO). Ten mal podľa zákona o regulácii (250/2012) povinnosť vypracovať koncepciu na ochranu odberateľov spĺňajúcich podmienky energetickej chudoby. ÚRSO v roku 2016 vyhlásil, že do konca roka prijme Slovensko zákon o energetickej chudobe.⁴ Bola založená pracovná skupina zložená z predstaviteľov ministerstiev hospodárstva, financií, práce a regulačného úradu. Pomerne rýchlo bol pripravený prvý legislatívny návrh riešenia energetickej chudoby. Pripomienkovanie návrhu koncepcie sa skončilo 3. 1. 2017. Došlo naň 101 návrhov na úpravu, z toho až 49 zásadných.⁵

Pre potreby definovania energetickej chudoby navrhla koncepcia ÚRSO východiskovú definíciu, kde stanovuje „energetickú chudobu“ ako stav, kedy priemerné mesačné výdavky domácnosti na spotrebu elektriny, plynu, tepla na vykurovanie a na prípravu teplej úžitkovej vody tvoria významný podiel na priemerných mesačných príjmoch domácnosti.“ Z povahy tejto definície je jasné, že by si vyžadovala upresnenie, čo je „významný podiel na priemerných mesačných príjmoch domácnosti“. Vytvorenie legislatívnych podmienok, ktoré umožnia presne definovať energeticky chudobnú domácnosť je kľúčové pre tvorbu a implementáciu opatrení.

Aj na základe pripomienok došlo k príprave novej definície. Pod pojmom energetickej chudoby by sa tak mal rozumieť stav „keď jednotlivci alebo domácnosti nemajú dostatok finančných prostriedkov na zabezpečenie vykurovania a ďalších energií potrebných na fungovanie domácnosti, čo v podmienkach Slovenskej republiky predstavuje 10,0% priemerných výdavkov domácnosti na energie z celkových čistých peňažných príjmov domácnosti a zároveň táto domácnosť spĺňa podmienky na poskytnutie dávky v hmotnej núdzi.“

4 <https://spravy.pravda.sk/ekonomika/clanok/386178-holjencik-zakon-o-energetickej-chudobe-by-mali-prijat-do-konca-roka/>

5 Pre zhrnutie hlavných problémov pripomienkovanej koncepcie a kontextu jej prípravy pozri napríklad analytický článok od Pavla Šimona „Riešenia energetickej chudoby sa posunulo – vlastne nikam“. Dostupné na webovej stránke: <https://www.energiaweb.sk/2017/01/04/energeticka-chudoba-riesenie/>

Medzi navrhované opatrenia napríklad patrí zavedenie príspevku na energie, kreditný merací systém alebo zákaz odpojenia počas vykurovacej sezóny. Po dopracovaní bola Koncepcia na ochranu odberateľov spĺňajúcich podmienky energetickej chudoby predložená od 26. 4. 2019 do 13. 5. 2019 na medzirezortné pripomienkové konanie (MPK). Nakoniec sa počet pripomienok vyšplhal na 156, z toho 92 malo štatút zásadných.

Hlavné pripomienky sa týkali potreby prierezových riešení, prepojenia na existujúce politiky (hlavne v sociálnej oblasti). Navrhuje sa zosúladiť definíciu domácnosti s definíciou domácnosti v zmysle zákona o pomoci v hmotnej núdzi. Objavuje sa tu ale tiež návrh na využívanie tzv. predplatených elektromerov, ktoré by boli spojené s opatreniami sociálnej politiky ako je príspevok na odber elektriny. Navrhujú sa technické riešenia (napr. čiarový kupón na predplatený elektromer).⁶

Programové vyhlásenie vlády Slovenskej republiky na obdobie rokov 2020 – 2024 sa špecificky venuje aj otázke energetickej chudoby: „Zameriame sa na dôsledné ekonomicko-sociálne posúdenie rozsahu energetickej chudoby a identifikáciu energeticke chudobného spotrebiteľa. Vláda SR sa zasadí o zavedenie osobitného prístupu k energeticke chudobným spotrebiteľom zvýšením dôrazu na politiku energetickej efektívnosti (budovania energeticke úsporných obydľí, zatepľovaním a pod.), lepším využívaním regulačných nástrojov, zvýšením transparentnosti v cenotvorbe a postupnou dereguláciou sektoru dodávky elektriny a plynu v súlade s platnou európskou legislatívou. Problematika energetickej chudoby bude tiež jedným z hľadísk, ktoré sa budú zohľadňovať pri tvorbe politík v energetickej a klimateckej oblasti.“

Plánované opatrenia sú zamerané na podporu energetickej efektívnosti, čo ale v praxi môže naraziť na bariéru nedostatku zdrojov, ktoré majú chudobné domácnosti na investície. Plánované využívanie regulačných nástrojov, zvýšenie transparentnosti v cenotvorbe a deregulácia sektoru dodávky elektriny a plynu pravdepodobne nepovedie ku zníženiu cien pre konečných spotrebiteľov, skôr naopak. Do roku 2024 sa síce počíta s identifikáciou ľudí v energetickej chudobe a následne s cieľovými opatreniami verejných politík, nehovorí sa ale konkrétne o opatreniach sociálnej politiky.

6 Riešenie predplatenými kartami sa následne objavuje aj vo volebnom programe strany SaS, ktorá má v novej vláde problematiku energetiky v gescii.

7 Celý text vyhlásenia je dostupný na webovej stránke: <https://www.teraz.sk/download/135/programove-vyhlasenie-vlady.pdf>

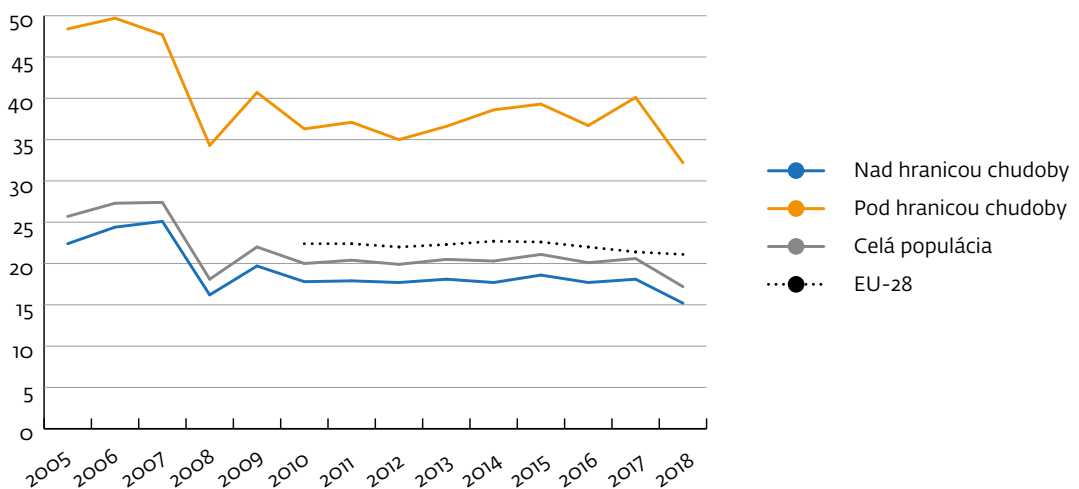


4. Energetická chudoba na Slovensku – kontext

Slovensko sa podľa niektorých medzinárodných štúdií (RightToEnergy) radí medzi krajiny, ktoré sú najvýraznejšie ohrozené problémom energetickej chudoby. O vážnosti situácii, v ktorej sa niektoré slovenské domácnosti ocitajú, vypovedajú aj vybrané ukazovatele vzťahujúce sa k úrovni výdavkov na bývanie a materiálnej deprivácii súvisiacej s bývaním.

Celkové náklady na bývanie predstavovali v roku 2018 17,2% disponibilného príjmu, čo bolo štyri percentuálne body pod priemerom EÚ (graf 1). Medziročne sa tento podiel znížil o viac než tri percentuálne body. Zásadne odlišná je situácia osôb žijúcich pod hranicou chudoby. Výdavky na bývanie im odoberajú takmer tretinu disponibilného príjmu (32,2% v roku 2018). Z dlhodobého hľadiska zažívajú chudobní v súčasnosti „najlepšie obdobie“, pretože váha výdavkov na bývanie bola v roku 2018 na historickom minime. Napriek tomu rozdiel oproti celoslovenskému priemeru a situácii osôb nad hranicou chudoby zostáva obrovský.

Graf 4.1: Výdavky na bývanie ako podiel na disponibilnom príjme (%)



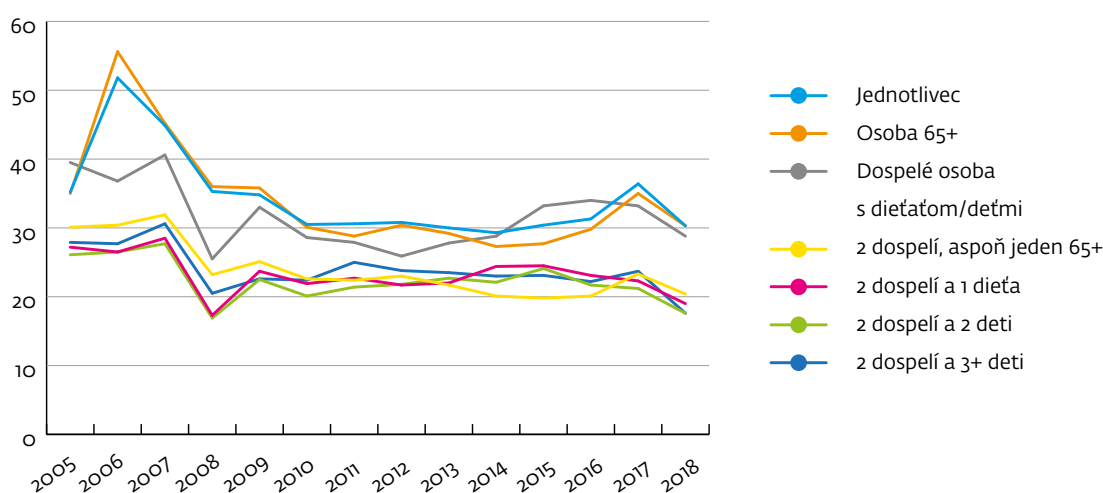
Zdroj: Eurostat

Najväčšiu časť príjmov na bývanie dávajú domácnosti osôb, ktoré žijú osamelo (graf 2). V roku 2018 výdavky na bývanie odkrojili 30,3% z disponibilného príjmu domácností tvorených samostatne žijúcimi dospelými osobami. Rovnaký diel dávali na bývanie aj domácnosti osamelo žijúcich starších ľudí (vo veku 65 rokov alebo viac). Výrazne nad priemerom za celú populáciu sa nachádzajú aj jednorodičovské domácnosti s dieťaťom/deťmi (28,8%). Pokles váhy výdavkov na bývanie na disponibilnom príjme, ktorý bol zaznamenaný medzi rokmi 2017 a 2018, sa týkal všetkých typov domácností.

Ak sa pozrieme na situáciu chudobných domácností, tak aj tu patria domácnosti samostatne žijúcich dospelých k najviac ohrozeným. Váha výdavkov na bývanie predstavovala v roku 2018 47,1%. Výdavky na úrovni okolo 40 % disponibilného príjmu majú jednočlenné domácnosti starších ľudí, jednorodičovské domácnosti s dieťaťom/deťmi, či domácnosti dvoch dospelých s jedným dieťaťom.

Za pozornosť stojí situácia starších ľudí. Kým samostatne žijúce osoby vo veku 65+ dávajú zo svojich príjmov na bývanie výraznú časť, domácnosti dvoch osôb, kde aspoň jedna z nich má 65 rokov alebo viac, sú na tom omnoho lepšie. Celkovo dávajú na bývanie v priemere pätinu disponibilného príjmu. V prípade, že sú pod hranicou chudoby, je to 29,4%. A to je výrazne menej než jednočlenné dôchodcovské domácnosti, ale aj iné typy domácnosti ohrozené chudobou.

Graf 4.2: Výdavky na bývanie ako podiel na disponibilnom príjme - vybrané typy domácností (%)



Zdroj: Eurostat

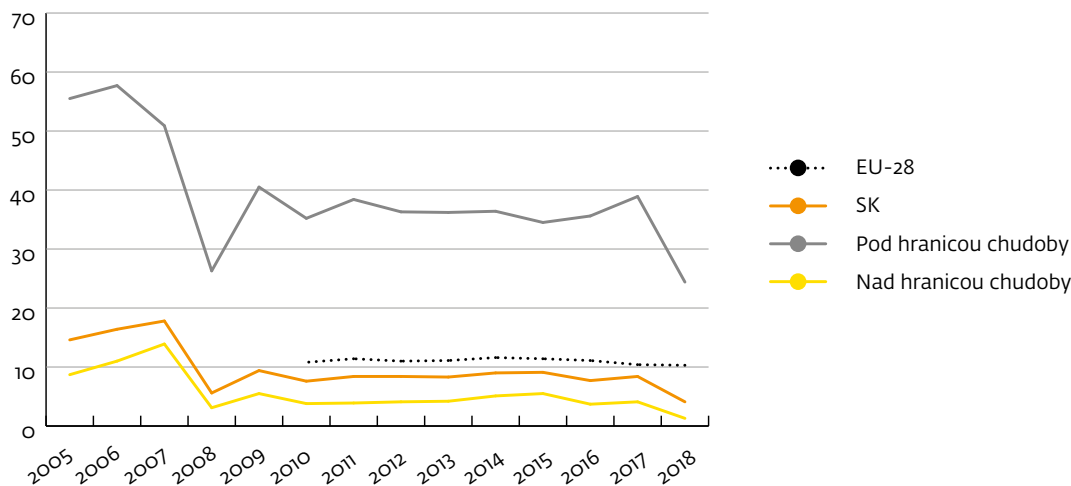
Miera, do akej výdavky na bývanie predstavujú pre domácnosť finančnú záťaž, sa v medzinárodných zisťovaniach meria subjektívne i objektívne. Objektívnym ukazovateľom je *preťaženie výdavkami na bývanie (housing costs overburden rate)*, ktoré odkazuje k podielu osôb žijúcich v domácnostiach, ktorých celkové výdavky na bývanie sú vyššie ako 40 % ich disponibilných príjmov. Predpokladá sa teda, že, ak výdavky domácnosti spojené s bývaním presiahnu 40 %, ide o vysoko rizikovú situáciu.

V roku 2018 žilo v domácnostiach, kde výdavky predstavovali viac ako 40 % disponibilného príjmu, 4,1% populácie. Ide o veľmi nízky podiel, ktorý je výsledkom medziročného poklesu z 8,4 % v roku 2017. Historicky ide o najnižší výskyt preťaženia výdavkami na bývanie. Pre porovnanie, priemer v EÚ 28 predstavoval 10,3%. Kým medzi osobami nachádzajúcimi sa nad hranicou chudoby je problém preťaženia výdavkami na bývanie minoritnou záležitosťou, v chudobnej populácii sa dotýka 24,4% osôb (38,8% v roku 2017).

Domácnosti samostatne žijúcich jednotlivcov – bez detí i s deťmi – patria k najviac rizikovým skupinám (graf 4). Miera preťaženia výdavkami na bývanie pre domácnosti jednotlivcov predstavovala 18,7% pre domácnosti jednotlivcov vo veku 65 rokov alebo viac 19,5%, a pre jednorodičovské

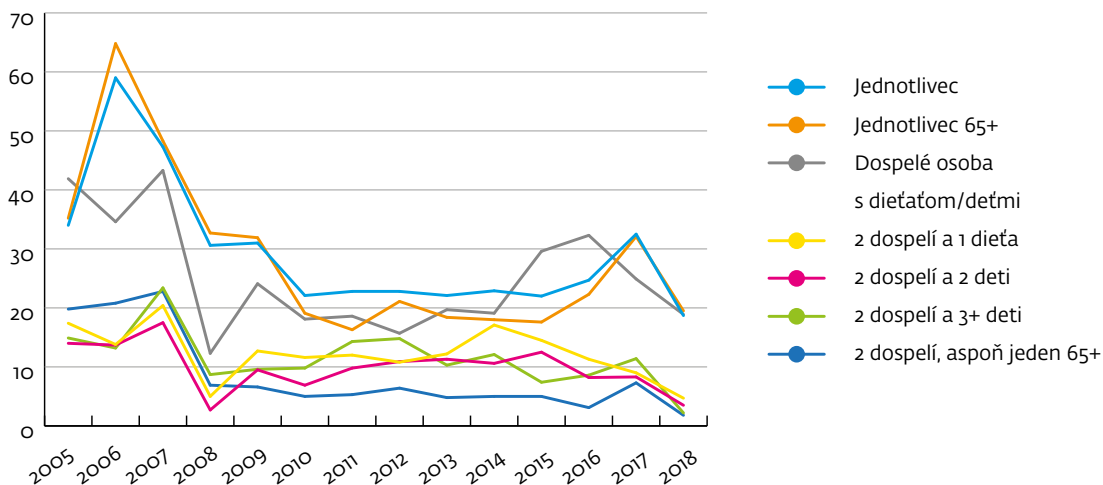
domácnosti 18,9%. Samozrejme, v prípade, že by sme sa pozreli len na chudobné domácnosti, hodnoty by boli výrazne vyššie.

Graf 4.3: Miera preťaženia výdavkami na bývanie (%)



Zdroj: Eurostat

Graf 4.4: Miera preťaženia výdavkami na bývanie - vybrané typy domácností (%)



Zdroj: Eurostat

Miera preťaženia výdavkami na bývanie súvisí s vlastníckym vzťahom k obydliu (tabuľka 1). Najvyššiu mieru preťaženia vykazujú nájomníci, ktorým je nájom poskytovaný za trhové ceny (19,2%). Na strane druhej, medzi vlastníckymi – či už s hypotékou alebo bez nej – sa preťaženie vyskytuje v zanedbateľnej miere. Tabuľka 1 poskytuje obraz aj o miere preťaženia v rôznych oblastiach Slovenska,

charakterizovaných odlišným stupňom urbanizácie. Hlavná deliaca línia sa vinie medzi mestským a rurálnym prostredím, respektíve medzi prostredím s väčšou a menšou hustotou obyvateľstva. Mestské prostredie je spojené s vyššou mierou preťaženia, pričom platí, s vyššou hustotou mestského prostredia sa zvyšuje aj miera preťaženia výdavkami na bývanie.

Tabuľka 4.1: Miera preťaženia výdavkami na bývanie podľa vlastníckeho vzťahu k bývaniu a stupňa urbanizácie (% , 2018)

	Slovensko	EÚ 28
Typ vlastníctva		
Vlastníci, s pôžičkou/hypotékou	1,9	4,2
Vlastníci, bez pôžičky/hypotéky	3,1	5,6
Nájomníci, za trhové ceny	19,2	27,0
Nájomníci, za nižšie než trhové ceny	7,3	11,0
Stupeň urbanizácie		
Veľkomestá	5,6	12,4
Mestá a predmestia	4,9	9,8
Rurálne oblasti	2,7	2,7

Zdroj: Eurostat. Poznámka: Varianty premennej „stupeň urbanizácie“ v angličtine majú nasledujúcu podobu: cities, towns and suburbs, rural areas.

Popri miere preťaženia výdavkami na bývanie, ktorá je definovaná ako situácia, keď výdavky prekročia 40 % disponibilného príjmu, sa - pre dokreslenie kontextu - zvyknú sledovať aj ďalšie úrovne výdavkov. Tabuľka 2 ukazuje, aká časť populácie na Slovensku žije v domácnostiach, ktoré dávajú na bývanie viac ako 25 %, 50 %, 60 %, alebo 75 % disponibilného príjmu. Tabuľka 2 obsahuje informácie o celej populácii ako aj o domácnostiach s deťmi a bez detí. Tabuľka 3 zase informácie o osobách žijúcich v domácnostiach s rôznym vlastníckym vzťahom k obydlíu. Tabuľka 4 ponúka informácie o osobách žijúcich v oblastiach s rôznym stupňom urbanizácie.

Viac ako štvrtinu disponibilného príjmu dáva na bývanie približne každá desiatu domácnosť s deťmi a až každá piata domácnosť bez detí. Ak sa pozrieme na špecifický podtyp domácností bez detí – samostatne žijúcich jednotlivcov – tak vidíme, že takmer u 60 % z nich sú výdavky vyššie než štvrtina príjmu. Zároveň, až 8,3 % jednočlenných domácností dáva na bývanie viac ako 50 % disponibilného príjmu. Vysoko rizikovou skupinou sú nájomníci, ktorým je nájom poskytovaný za bežné trhové ceny. Viac ako štvrtinu príjmu na bývanie dáva 44,5 % z nich. Viac ako polovicu 11,4 % nájomcov. Tabuľka 4 potvrdzuje, že bývanie v mestskom prostredí je častejšie spojené s vyššími výdavkami.

Tabuľka 4.2: Výdavky na bývanie ako podiel disponibilného príjmu – úrovne podľa typov domácností (%. 2018)

	Celá populácia	Domácnosti s deťmi	Domácnosti bez detí	Domácnosti jednotlivcov	Domácnosti 2 dospelých
Viac ako 25 %	15,0	10,8	20,4	59,2	22,7
Viac ako 50 %	2,2	1,8	2,6	8,3	2,1
Viac ako 60 %	1,4	1,3	1,4	5,1	1,1
Viac ako 75 %	0,6	0,7	1,0	2,9	0,8

Zdroj: Eurostat.

Tabuľka 4.3: Výdavky na bývanie ako podiel disponibilného príjmu – rôzne úrovne podľa vlastníckeho vzťahu k obydliu (%. 2018)

	Celá populácia	Vlastníci, bez hypotéky	Vlastníci, s hypotékou	Nájomníci, za trhové ceny	Nájomníci, nižšie než trhové ceny
Viac ako 25%	15,0	13,5	8,9	44,5	19,4
Viac ako 50%	2,2	3,1	1,3	11,4	5,7
Viac ako 60%	1,4	0,9	1,2	6,2	3,5
Viac ako 75%	0,6	0,5	0,6	4,0	3,5

Zdroj: Eurostat.

Tabuľka 4.4: Výdavky na bývanie ako podiel disponibilného príjmu – rôzne úrovne podľa stupňa urbanizácie (%. 2018)

	Celá populácia	Veľkomestá	Mestá a predmestia	Rurálne oblasti
Viac ako 25%	15,0	19,3	17,2	11,1
Viac ako 50%	2,2	3,2	2,2	1,6
Viac ako 60%	1,4	1,9	1,5	1,0
Viac ako 75%	0,6	1,3	1,0	0,5

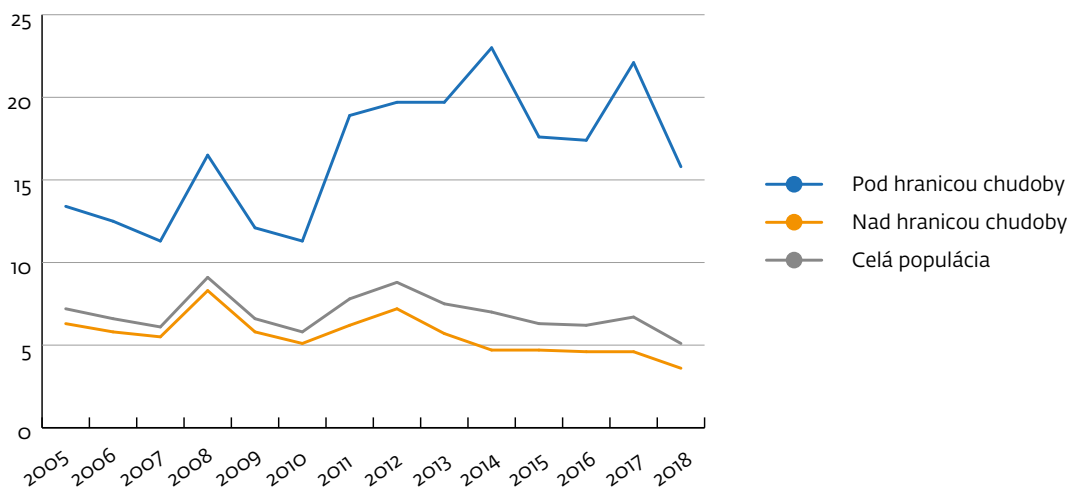
Zdroj: Eurostat.

Náklady spojené s bývaním nie sú jediným dôležitým indikátorom rizika energetickej chudoby. Patria sem aj také formy materiálnej deprivácie, ktoré – priamo alebo nepriamo – zásadným spôsobom obmedzujú možnosti domácností zabezpečiť si adekvátne energetický štandard. Bližšie sa pozrieme na výskyt problémov s obydliím, konkrétne na prevalenciu problémov so zatekajúcou strechou, vlhkými stenami či podlahou a zahŕňajúcimi okennými ráhami. Ide o defekty, ktoré buď zvyšujú energetickú náročnosť obydliu, alebo znemožňujú dosiahnuť potrebnú teplotu a komfort.

Vo všeobecnosti možno konštatovať, že populácia na Slovensku sa s danými problémami stretáva len zriedkavo. V roku 2018 im muselo čeliť 5,1% osôb, čo bolo o 1,6 percentuálneho bodu menej než v roku 2017. V rámci EÚ šlo o druhý najnižší podiel výskytu tohto typu materiálnej deprivácie. Pre porovnanie, v celej EÚ bolo v priemere zasiahnutých 13,9% celkovej populácie.

Ako kritická sa opäť ukazuje situácia chudobných osôb, u ktorých bol podiel deprivovaných osôb trojnásobne vyšší než v celej populácii. Dochádza tu k rizikovej kombinácii, ktorá zásadne zvyšuje pravdepodobnosť i závažnosť energetickej chudoby: zatekajúca strecha, vlhké steny či podlaha si vyžadujú investície, ktorými chudobní ľudia nedisponujú. Pretrvávanie týchto problémov navyše často vedie k ich prehĺbovaniu a vzniku ďalších foriem deprivácie.

Graf 4.5: Výskyt problémov s obydľím zvyšujúcim riziko energetickej chudoby – zatekajúca strecha, vlhké steny a základy, zahŕňajúce okná (%)



Zdroj: Eurostat

5. Príklady dobrej praxe: vybrané európske krajiny

HLAVNÉ BODY

- V rámci štúdie analyzujeme príklady Veľkej Británie, Českej republiky, Poľska, Francúzska a Maďarska.
- Veľká Británia a Francúzsko patria medzi krajiny s najdlhšou históriou analyzovania a riešenia problémov energetickej chudoby a zároveň vývoj a posun v perspektíve definovania a riešenia indikuje mnohé problémy v danej problematike.
- Česká republika, Poľsko a Maďarsko sú historicky a štrukturálne v mnohých aspektoch v podobnej situácii ako Slovenská republika a zároveň všetky tri krajiny pristupujú k riešeniu problematiky energetickej chudoby.
- Vybrané krajiny reprezentujú veľmi rôznorodé prístupy k definícii a praxi v riešení, ktoré poskytujú dobrý rámec pre uvažovanie tak o definícii energetickej chudoby, ako aj pre diskusiu o optimálnom zameraní sociálnych politík na Slovensku.

5.1. Veľká Británia

Silné stránky	Slabé stránky
<ul style="list-style-type: none">• Dlhá tradícia a skúsenosti s riešeniami energetickej chudoby• Konsenzus vlády a relevantných dotknutých organizácií na potrebe riešenia• Jasné a implementovateľné definície• Decentralizácia umožňuje rôzne definície na centrálnej a regionálnej úrovni• Zahnutie dodávateľov energií• Vysoká ochrana zákazníkov	<ul style="list-style-type: none">• Rastúce ceny energií napriek opatreniam zvyšujú počet domácností v ECH• Nová definícia LIHC znižuje počet domácností v ECH približne o polovicu oproti pôvodnej definícii• Posun k snahe o definovanie riešenia ECH primárne cez zvyšovanie energetickej efektívnosti bez podporných mechanizmov sociálnej politiky môže byť rizikový.

Definícia energetickej chudoby: Definícia energetickej chudoby je založená na Indikátore vysokých nákladov (LIHC). Spočíva v tom, že domácnosť je v stave energetickej chudoby, ak jej náklady na energie sú nadpriemerné (väčšie ako národná mediánová úroveň) a ak by mala túto sumu minúť, dostala by sa zostatkovým príjmom pod oficiálnou hranicou chudoby. Výhodou indikátora LIHC je, že porovnáva národný medián a príjmy s prihliadnutím na počet domácností s nízkymi príjmami a vysokými nákladmi na energiu a hĺbkou energetickej chudoby medzi týmito domácnosťami. Existuje rozsiahla kritika prístupu Spojeného kráľovstva založeného na spôsobe, akým bol index energetickej chudoby vypočítaný. Môže viesť k problémom s klasifikáciou niektorých skupín domácností. Forma indikátora je zároveň veľmi citlivá na ceny energií a nemusí pružne reflektovať charakter trendov v údajoch o chudobe. Nový ukazovateľ (LIHC) identifikuje špecifickú populáciu v pásme energetickej chudoby ako domácnosti s nízkymi príjmami a s vysokými modelovanými energetickými potrebami (vysoké náklady). Keďže domácnosti s vysokými modelovanými energetickými potrebami majú tendenciu byť energeticky neefektívne, v tomto ústrednom ukazovateli, a v skutočnosti v pomocných ukazovateľoch, je energetická účinnosť vysoko prioritná. Je tiež v popredí s inými nástrojmi politiky LIHC a má nové ciele v oblasti energetickej chudoby založené na zvyšovaní noriem energetickej účinnosti. V dôsledku toho sa domácnosti v rámci LIHC považujú za energeticky chudobné iba vtedy,

ak je možné znížiť ich energetickú chudobu zvýšením ich energetickej účinnosti. LIHC tak definuje a považuje energetickú efektívnosť za hlavné riešenie.

Ďalším posunom v rámci LIHC je to, že definuje energetickú chudobu ako problém, ktorý nemožno odstrániť, a podľa toho nastavuje ukazovateľ. Predchádzajúce ciele na úplné odstránenie energetickej chudoby do roku 2016 boli zmenené na nový dôraz zameraný na „najzraniteľnejších“ a zlepšenie situácie do roku 2030.

Regionálne vlády preto zotrvávajú pri staršej definícii, ktorá pracuje s desaťpercentným prahom. Čo znamená, že domácnosť sa považuje za energeticky chudobnú, ak potrebuje na energie minúť viac ako 10 % príjmu domácnosti.

Popis prístupu: Výskum a prax v riešení otázky energetickej chudoby sú vo Veľkej Británii jedny z najstarších v Európe. Práca Brendy Boardman (2009) poskytla v Anglicku kľúčový prínos k výskumu v oblasti energetickej chudoby a k súčasnému chápaniu energetickej chudoby. Definícia energetickej chudoby, ktorú vypracovala, platila v krajine od roku 1991 (domácnosť je v energetickej chudobe, ak potrebuje vynaložiť viac ako 10 % príjmov na základné energetické potreby). V roku 2013 nový zákon o energii poskytol právny rámec založený na Indikátore vysokých nákladov.

Popis situácie: Ministerstvo obchodu, energetiky a priemyslu (BEIS) odhaduje, že energetická chudoba ovplyvňuje 2,55 milióna domácností v Anglicku (2016). Ide o výpočet s využitím novej definície, ktorá pracuje s nízkymi príjmami a vysokými nákladmi. Z metodických dôvodov nie je možné spraviť štatistiku pre celé Spojené kráľovstvo, ale podľa odhadov National Energy Action (NEA) sa problém týka 3,5 milióna domácností v Spojenom kráľovstve – približne 12,9 % všetkých domácností.

V krajine je hlavnou organizáciou vykonávajúcou koordináciu na opatreniach OFGEM (Office of gas and electricity markets). Vláda zadáva strategické ciele pre riešenie energetickej chudoby OFGEM.

Verejné politiky

- Sociálne tarify. Veľkí britskí dodávatelia energie British Gas, EDF Energy a E.ON zaviedli špeciálne sociálne tarify pre domácnosti ohrozené energetickou chudobou. Hlavný program Spojeného kráľovstva zameraný na energetickú chudobu je viazaný na definované povinnosti energetických spoločností (Energy Company Obligation)

Popri tom fungujú „mäkké“ opatrenia.

- Domáca linka pomoci - 0800 33 66 99 – môže poskytnúť pomoc zraniteľným skupinám. Domáca linka pomoci tiež pracuje s tým, že tí, ktorí to najviac potrebujú, sú často tí, ktorí k nej majú najmenej prístup, takže linka pomoci teraz prijíma aj žiadosti tretích strán.
- Poradenstvo v oblasti sociálnych taríf – zvyčajne 20 % úspora. Jedným z programov je „Find energy grants“ and „Ways to improve your energy efficiency“. Zaujímavosťou vyplnia online dotazník týkajúci sa stavu domácnosti a obydla. Odpoveďou sú odporúčenia na zlepšenie súčasnej situácie a typy na podporné programy, ktoré by mohla domácnosť využiť. Pomáha domácnostiam optimalizovať náklady na energie.
- Prístup do prioritného servisného registra s bezplatnými ročnými bezpečnostnými kontrolami plynových zariadení, heslami pre oficiálnych volajúcich na plyn a elektrinu.
- Granty na bezplatnú izoláciu domu bez ohľadu na to, kto vlastní tento majetok, a v prípade obyvateľov nad 70 rokov automaticky bez testovania. Absolútne právo na to, aby dostali bezplatnú izoláciu steny a podkrovia alebo bezplatné dobíjanie podľa moderných štandardov. Rovnaká pomoc všetkým domácnostiam, ktoré poberajú príspevok na dochádzku, príspevok na bývanie

v invalidite alebo príspevok na zamestnanie a podporu (dávka v práceneschopnosti), rodičovský príspevok alebo domácnosti s malými deťmi a s ročným príjmom nižším ako 14 600 GBP.

- Flexibilné možnosti platby pre zákazníkov s dlhmi za energie.
- Bezpečnostná sieť na prevenciu odpojenia, ktorá zabezpečí, že žiadny zraniteľný zákazník nebude odpojený.

5.2. Francúzsko

Silné stránky	Slabé stránky
<ul style="list-style-type: none">• Pružne prispôsobivé meracie kritériá umožňujú jednoduchšie prispôbenie meraní a aj nastavenie verejných politík vzhľadom na meniacu sa sociálnu a hospodársku situáciu• Možnosť stáleho prehodnocovania problematiky a nastavovania nových politík• Veľké množstvo verejných politík, ktoré sú zamerané prevažne na zvyšovanie energetickej efektívnosti	<ul style="list-style-type: none">• Súčasná definícia je vágna• Potláča dôležitosť problému energetickej chudoby do nemerateľných pozícií• Postupná strata dôležitosti energetickej chudoby spojená s výrazným znížením podpory obyvateľstva žijúceho v energetickej chudobe (vnímané očami francúzskych výskumníkov venujúcich sa energetickej chudobe)

Definícia energetickej chudoby: Francúzsko prijalo v roku 2010 definíciu založenú na „energetickej neistote“: energeticky chudobný je „ktokoľvek, kto sa stretne s ťažkosťami v súvislosti s energiou potrebnou na uspokojenie svojich základných energetických potrieb z dôvodu neprimeranosti vlastných zdrojov alebo podmienok bývania.“

Od roku 2009 sa na meranie ECH používala definícia : Za energeticky chudobného je považovaný ten, ktorého aktuálne výdavky na energie prekročia 10 % príjmu. Je založená na pôvodnej britskej definícii s rozdielom dôrazu na aktuálne výdavky na energie. Nepokladali ju za dokonalú, pretože takýto spôsob merania zaradi medzi energeticky chudobných aj takých, ktorí majú vyššie náklady s energiami, ale nemajú problém ich zaplatiť zo svojich príjmov. Rozhodli sa ponechať vágnu definíciu a presnejšie definujú metódy merania energetickej chudoby. Tie sa môžu v čase meniť oveľa flexibilnejšie ako znenie zákona.

V súčasnosti National Energy Poverty Observatory (ONPE) používa 4 metódy merania ECH. Výsledkom sú 4 rôzne hodnoty identifikujúce počet (percento) ľudí ohrozených energetickou chudobou.

Metódy merania energetickej chudoby:

Domácnosť je považovaná za energeticky chudobnú, ak

- aktuálne výdavky na energie sú vyššie ako 10 % ich disponibilného príjmu. Od roku 2019 bolo zmenené a novou hranicou je dvojnásobok národného mediánu, čo v súčasnosti zodpovedá 8 % disponibilného príjmu.
- má nízke príjmy (nižšie ako 30 percentil) a zároveň vysoké aktuálne výdavky prepočítané na obyvateľa aj na m² obytnej plochy (podobné ako LIHC, ale ide o aktuálne výdavky), k čomu dochádza prekročením národného mediánu
- sa pokladá za chladnú domácnosť (subjektívne) – naposledy merané v roku 2013 v National Housing Survey. Otázka bola: Cítili ste chlad vo svojej domácnosti počas viac ako 24 hodín počas minulého roka?

Popis situácie: Pri posudzovaní energetickej chudoby berú Francúzi do úvahy také činitele ako zmena počasia, ceny energií, daní, spotreby energií, príjmov domácností a charakteristiky domácnosti. V energetickej chudobe sa ocitlo v roku 2018 vo Francúzsku 1,6 – 3,8 milióna domácností, čo je 6- 14 % obyvateľstva v závislosti od použitej metódy merania.

Popis prístupov: Problematika energetickej chudoby je vo Francúzsku dlho diskutovanou a analyzovanou témou. Venuje sa jej výrazná pozornosť a v prístupoch prevláda prispôsobivosť meniacim sa podmienkam a informáciám, čo vedie k lepšej a presnejšej adresnosti meraní a opatrení.

Hlavné verejné politiky

- Špeciálne sociálne tarify na elektrinu a plyn. Od roku 2018 nahradené energetickým šekom. Šek je zasielaný automaticky. Závisí na príjme a zložení domácnosti. Jeho výška môže byť až 277 eur ročne, minimálne 48 eur. Jednou z podmienok je splnenie daňových povinností a príjem menší ako 10 700 eur na domácnosť. Dajú sa ním platiť náklady na energie, ale aj výdavky na zvyšovanie energetickej efektívnosti. Dajú sa šetriť-odložiť a použiť maximálne za 3 roky. V roku 2018 bolo vyplatené 3,6 miliónom domácností. V roku 2019 sa zvýšilo na 5,6 milióna domácností, čo predstavuje 20 % celkového počtu domácností vo Francúzsku.
- Zvyšovanie energetickej efektívnosti
 - Program „Habiter mieux“ (= living better). – od malých zlepšení po financovanie energetickej renovácie celej budovy. Funguje na základe dotácií pre zlepšenie bývania, ktoré poskytuje Národná agentúra pre bývanie – ANAH. Výška finančnej dotácie závisí od príjmu domácnosti. V roku 2017 využilo 52 000 domácností. V roku 2018 chceli zvýšiť na 75 000 domácností. (súčasť The white certificate system)
 - Toits d’abord – Najprv strechy – NGO renovačný program
 - Pacte Energie Solidarité – zateplenie striech za 1 euro pre nízko príjmové domácnosti (súčasť The white certificate system)
 - SLIME – Local Service for Energy Intervention – program pre nízko príjmové domácnosti na boj s energetickou chudobou pôsobiaci na lokálnej úrovni (súčasť The white certificate system)
 - MAGE – zabezpečujú meranie energetickej spotreby a s možnosťou „energy coaching“
 - DEPAR – program, ktorý pomáha zaškoľovať poštárov, aby boli schopní odhaliť domácnosti, ktoré majú problém s energetickou chudobou. (Francúzi sa posunuli – už ich začína viac trápiť, že nevedia odhaliť ľudí, ktorí majú problém s ECH)
- Finančná pomoc pre spotrebiteľov, ktorí majú problémy s platením. Získava len menej ako 300 000 ľudí. Výška sa mení lokálne (v závislosti od Départementu a aj zdrojov vo fondé.)
- Daňové úľavy pri renovácii. Možnosť odčítať si z dane z príjmu náklady na zvyšovanie energetickej efektívnosti domácnosti. Od januára 2021 bude zmenené na MaPrimeRenov, ktorá je už zameraná hlavne na nízko príjmové domácnosti. Výška pomoci vzhľadom na príjem závisí aj od regiónu (Ile de France môže požiadať o príspevok aj pri vyšších príjmoch v porovnaní so zvyškom Francúzska)

Francúzsko má k dispozícii približne 24 rôznych verejných politík, ktoré pomáhajú ľuďom s energetickou chudobou. Prevažne sú zamerané na zvyšovanie energetickej efektívnosti.



5.3. Česká republika

Silné stránky	Slabé stránky
<ul style="list-style-type: none">• Sociálny príspevok na bývanie, v ktorom je obsiahnutý aj príspevok na energie• Dobré indikátory miery materiálnej deprivácie• Silné podporné programy zabezpečujúce zvyšovanie energetickej efektívnosti	<ul style="list-style-type: none">• Neexistencia definície energetickej chudoby• Slabé prepojenie opatrení na znižovanie spotreby energií s cieľením na domácnosti, u ktorých je predpoklad, že sa ocitajú v energetickej chudobe

Definícia energetickej chudoby: Definícia energetickej chudoby zatiaľ neexistuje.

Jednou z možností definície, s ktorou sa intenzívne pracuje je: „Domácnosť je považovaná za energeticky chudobnú, pokiaľ domácnosti, po odpočítaní nákladov na bývanie, zostane menej než 1,5-násobok životného minima a zároveň vynakladá viac než 10 % svojho disponibilného príjmu na energetické služby (kúrenie, osvetlenie, atď.) (SEVEn 2016)

Popis situácie: V Českej republike môže byť podľa odhadov energetickou chudobou postihnutých takmer 20 % domácností (Bouzarovski a Herrero 2017, Karásek a Pojar 2018, Koďousková a Lehotský 2020). Najohrozenejšími skupinami sú dôchodcovia a nezamestnaní, ktorí majú najvyšší podiel výdavkov na energie k ich príjmom – 12 – 14 %. Podobne sú ohrozené aj jednočlenné domácnosti a domácnosti s deťmi s jediným rodičom. Dôvodom je najmä ich nízky príjem vzhľadom na ostatné skupiny obyvateľstva. Zvyšok populácie vynakladá na energie 6-8 % zo svojich príjmov.

Z hľadiska objektov, v ktorých ľudia žijú, výrazne ohrozenejšou skupinou sú ľudia bývajúci v rodinných domoch v porovnaní s bytovými domami.

Popis prístupov: Existuje a existovalo niekoľko programov, ktoré umožňovali a umožňujú zvyšovanie energetickej efektívnosti obydľí. Nie sú však určené priamo pre obyvateľstvo postihnuté energetickou chudobou. Väčšina z nich si vyžaduje vstupné investície, ktoré si však ohrozené domácnosti môžu málokedy finančne dovoliť.

Verejné politiky, ktoré môžu prispieť k zníženiu energetickej chudoby:

- Panel 13+ - ponúka nízko úročené úvery na opravy a modernizáciu bytových domov. Dôraz sa kladie na komplexnosť opráv. Výška úveru môže pokrývať až 90 % rozpočtových nákladov
- Nová Zelená úsporám – zamerané na zlepšenie fyzikálnej obálky budov, hlavne zateplenie, výmena okien, či zdroja vykurovania pri bytových aj rodinných domoch. Nevýhodou tohto programu z hľadiska energetickej chudoby je časovanie vyplácania. O dotáciu je možné žiadať až po skončení prác. To je dôvod, prečo ju energeticky chudobné domácnosti, ktoré nedisponujú voľnými finančnými zdrojmi vo veľkých objemoch, majú málokedy možnosť využiť
- IROP - EÚB (Integrovaný regionální operační program – Energeticky úsporné bydlení) – na zníženie energetickej náročnosti bytových domov mimo územia hlavného mesta Prahy
- Spoločný program na podporu výmeny kotlu – slúžil najmä na zníženie emisií z malých spaľovacích zdrojov do 50kW



5.4. Poľsko

Silné stránky	Slabé stránky
<ul style="list-style-type: none">Energetická chudoba je analyzovaný a riešený problémExistencia programov na podporu energetickej efektívnosti	<ul style="list-style-type: none">Neexistencia definícieV súčasnosti je energetická chudoba riešená iba v úzkej skupine obyvateľov, ktorá nepokrýva ani najohrozenejšíchNeexistencia programov na zmiernenie dopadov energetickej chudoby

Definícia energetickej chudoby: V Poľsku nie je doteraz schválená oficiálna definícia energetickej chudoby. Intenzívne sa však venujú príprave. K dispozícii majú pomerne veľké množstvo analytických článkov. Väčšina návrhov definície je však poňatá všeobecne. Napr. „Energetická chudoba je situácia, keď domácnosť nie je schopná zabezpečiť energetické potreby svojich členov ako dostatočné teplo, chladenie, svietenie a používanie potrebných prístrojov a spotrebičov.“ (Sokołowski 2020)

Najvýznamnejší kvantifikovateľný je návrh Multidimenzionálneho indexu energetickej chudoby.

Je založený na objektívnych premenných

- Nízky príjem, vysoké náklady (LIHC). Vysokými nákladmi rozumejú náklady potrebné na naplnenie energetických potrieb domácnosti, ktoré presahujú národný medián. Nízkym príjmom je príjem pod 30tým percentilom ekvivalentného príjmu a súčasne pod individuálnym príjmovým tresholdom, ktorý berie do úvahy aj situáciu v domácnosti.
- Vysoký podiel výdavkov na energiu vzhľadom na príjem – ak je vyšší ako dvojnásobok národného mediánu

a subjektívnych premenných.

- Neschopnosť udržať si vhodnú teplotu v domácnosti
- Prítomnosť vlhkosti, zatekania či plesní v domácnosti
- Neschopnosť platiť účty

Domácnosť je pokladaná za energeticky chudobnú, ak spĺňa aspoň 2 z uvedených kritérií.

Popis situácie: Podľa viacerých odhadov a prepočtov, v Poľsku trpí energetickou chudobou minimálne 10% obyvateľstva. Doteraz aplikované verejné politiky však zachytávajú len veľmi malú časť obyvateľstva ohrozeného energetickou chudobou.

Popis prístupov:

Súčasné verejné politiky spojené s energetickou chudobou:

- Paušál na energiu pre vojnových veteránov – zachytáva iba úzku skupinu ľudí
- Príspevok na bývanie a energiu na základe podlahovej plochy – vylučuje majiteľov rodinných domov
- Príspevok na palivo – iba pre najchudobnejších
- Energetické poradenské služby – zameriavajú sa na samosprávy a nie na jednotlivé domácnosti
- Bonusy za dodatočnú tepelnú prestavbu – vyžadujú vysoké náklady spojené s požadovaným energetickým auditom a investičnými úvermi

Navrhované politiky:

- Krátkodobé na zmiernenie príznakov

- ochrana pred odpojením
- pridelovanie výhod obyvateľom ohrozeným energetickou chudobou
- sociálne tarify
- Odstraňovanie príznakov
 - Energetické poradenstvo
 - Podpora hĺbkovej obnovy budov
 - Podpora energetickej efektívnosti v domácnostiach – kotle, žiarovky
- Prevencia
 - Finančné stimuly – pôžičky,...
 - Rozvoj vykurovacej siete

5.5. Maďarsko

Silné stránky	Slabé stránky
<ul style="list-style-type: none"> • Dlhodobé analyzovanie problému energetickej chudoby • Verejné politiky zahrňujúce zraniteľných obyvateľov • Verejné politiky zamerané na zvyšovanie energetickej efektívnosti 	<ul style="list-style-type: none"> • Neexistencia definície

Definícia energetickej chudoby: Maďarsko doteraz neprijalo oficiálnu definíciu energetickej chudoby. Jeden z najčastejšie komunikovaných návrhov pochádza od maďarského Energiaklubu: „domácnosť je považovaná za energeticky chudobnú, ak jej členovia nie sú schopní udržať v domácnosti adekvátne teplo, alebo ak náklady na kúrenie predstavujú neprimeranú záťaž pre domácnosť.“

Popis situácie: Množstvo ľudí zasiahnutých energetickou chudobou je odhadované medzi 10 % a 21 % v závislosti od definície. (Hegedus, Kovács 2019)

Popis prístupu: Problematika energetickej chudoby je v Maďarsku dlhodobo analyzovanou témou. Napriek tomu nedošlo k schváleniu funkčnej definície, ktorá by pomohla k adresnejšiemu smerovaniu verejných politík.

Hlavné verejné politiky

Vláda vytvorila niekoľko programov zabezpečujúcich ochranu pred energetickou chudobou pre najviac ohrozených.

- Ochrana pre zraniteľných odberateľov: možnosť požiadať o odloženie splátok faktúr za energie. Takisto môžu požiadať o predplatený odber.
- Ochrana pre spotrebiteľov so zdravotným postihnutím: nesmú byť odpojení z dôvodu neskorého platenia alebo neplatenia účtov za energie
- Opatrenia na zvyšovanie energetickej efektívnosti: Poskytovanie pôžičiek na zlepšenie energetickej efektívnosti obydli. Týka sa zateplovania a výmeny vykurovacích systémov. Prístupné je pre všetkých obyvateľov.
- Ochrana pred odpojením: Odberatelia sú pri odbere plynu chránení 60 dní, pri pozastavení odberu elektriny 3 mesiace. Dovtedy je zákazníčkovi ponúknutý predplatený odber.
- Sociálny kompenzačný systém. Vzťahuje sa k spotrebe plynu a tepla v domácnostiach.

6. Indikátory energetickej chudoby: aplikácia v podmienkach SR

PREHĽAD POUŽITÝCH INDIKÁTOROV

Výdavky na energiu vo vzťahu k príjmu



Náklady na energiu viac ako 10 % príjmu
Podiel nákladov na energiu vyšší ako 2 x mediánu
Nízky príjem, vysoké výdavky (LIHC)/LIHC na m²/LIHC na člena domácnosti
Príjem pod životným minimom po odčítaní nákladov na energiu
Príjem nižší ako 1,5 násobok životného minima po odčítaní nákladov na energiu
Príjem po odčítaní nákladov na energiu nižší ako 1,5 x životného minima a pomer výdavkov na energiu vyšší ako 2 x mediánu

Subjektívne indikátory založené na EU SILC



Prítomnosť jedného alebo viacerých problémov (prípadne ich kombinácií): a) výdavky na bývanie vyššie ako 40 % príjmu, b) neschopnosť udržiavať v obydľí adekvátne teplo, c) opakovaný výskyt nedoplatkov za energiu
Prítomnosť jedného alebo viacerých problémov (prípadne ich kombinácií): a) výdavky na bývanie vyššie ako 40 % príjmu, b) neschopnosť udržiavať v obydľí adekvátne teplo, c) opakovaný výskyt nedoplatkov za energiu, d) zatekajúca strecha, vlhké steny
Prítomnosť aspoň dvoch zo štyroch (vyššie uvedených) problémov

Hoci existuje množstvo spôsobov ako uvažovať o energetickej chudobe, prístupy s ambíciou reálne ovplyvniť verejné politiky sú limitované dostupnosťou a kvalitou dát. Pretože len tak možno reálne otestovať, čo daná definícia prináša, ako je senzitívna na rôzne zmeny predpokladov, ale aj to, akých skupín obyvateľstva sa týka. Na Slovensku disponujeme v podstate dvoma základnými zdrojmi dát, ktorých kvalita, pravidelnosť zberu a tematické pokrytie umožňujú využiť ich pri konceptualizácii a meraní energetickej chudoby.

Tzv. „Rodinné účty“⁸ sú výberovým štatistickým zisťovaním, ktoré pokrýva štruktúru výdavkov a príjmov domácnosti a ich vývoj. Poskytuje aj informácie o výdavkoch na bývanie, vrátane podrobných informácií o energiách a príbuzných typoch výdavkov. Ďalšie výberové štatistické zisťovanie - Zisťovanie o príjmoch a životných podmienkach (EU SILC) – sa zameriava na širokú škálu prejavov

⁸ Oficiálne ide o „Štatistiku príjmov a výdavkov súkromných domácností“.

chudoby, sociálneho vylúčenia, deprivácie. Obsahuje aj veľmi podrobné informácie o príjmoch domácností a ich štruktúre.

Z hľadiska energetickej chudoby je medzi dvoma zisťovaniami dôležitý rozdiel. Rodinné účty umožňujú identifikovať energetickú chudobu na základe údajov o výdavkoch domácností na energiu, respektíve na základe ich porovnania s príjmami domácností. EU SILC zase vo vzťahu k energetickej chudobe ponúka ukazovatele založené na subjektívnom hodnotení/vnímaní. Energetickú chudobu tak možno zachytiť prostredníctvom uvádzaného výskytu nedoplatkov za energiu, ťažkostí s udrжанím vhodnej teploty v obydli, či pomocou výskytu materiálnej deprivácie vzťahujúcej sa k bývaniu (zatekajúca strecha, netesniace okná). Navyše, hoci sa v rámci EU SILC nezisťuje štruktúra výdavkov, zisťovanie obsahuje dáta o celkovej výške výdavkov na bývanie, čo môže pomôcť s identifikáciou rizikových domácností.

Nasledujúca tabuľka ponúka pohľad na rôzne ukazovatele/definície energetickej chudoby, ktoré sú založené na dátach z dvoch spomínaných zisťovaní, respektíve na ich kombinácií (ako je tomu v prípade premenných zo zisťovania EU SILC).

Objektívne indikátory založené na výdavkoch domácností (údaje Rodinné účty)	Indikátory založené na subjektívnej reflexii (údaje EU SILC)
<ul style="list-style-type: none">• podiel nákladov na energiu vzhľadom k celkovým disponibilným príjmom domácností• nízke príjmy, vysoké náklady na energiu• nízke príjmy po odčítaní nákladov za energiu	<p>Rôzne kombinácie štyroch problémov:</p> <ul style="list-style-type: none">• problémy udržať v obydli vhodnú teplotu• nedoplatky za účty za energiu• nevhodné podmienky bývania – zatekajúca strecha, netesniace okná, vlhké múry• prílišné zaťaženie výdavkami na bývanie

Zdroj: Autori

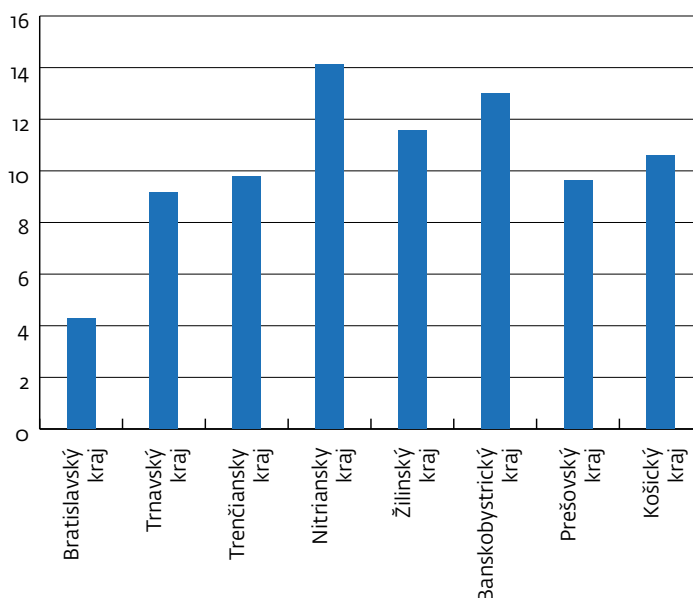
6.1. Objektívne ukazovatele energetickej chudoby na základe zisťovania Rodinné účty

6.1.1. INDIKÁTOR „PODIEL VÝDAVKOV NA ENERGIE K CELKOVÉMU DISPONIBILNÉMU PRÍJMU“

Najdôležitejším krokom v tomto prístupe je určiť takú úroveň podielu výdavkov na energiu vo vzťahu k disponibilnému príjmu, ktorá by jasne definovala zraniteľné domácnosti.⁹ Najčastejšie používaným kritériom pre identifikáciu je hranica 10% – **ide teda o domácnosti, ktorých náklady na energiu predstavujú viac ako 10% podiel disponibilného príjmu**. Slovensko patrí ku krajinám s najvyšším podielom nákladov domácností na energiu ku celkovým výdavkom. Na základe takto nastaveného indikátora by energetickou chudobou bolo ohrozených 54% domácností.

V súčasnosti je tendencia nahrádzať ho indikátorom, ktorý je prispôbeným príjmovej a výdavkovej situácii v krajine. Nová hranica sa počíta na základe **dvojnásobku národného mediánu**. Teda **energeticky chudobná je tá domácnosť, ktorej podiel nákladov na energiu prevyšuje dvojnásobok národného mediánu**. (Indikátor 2M) V prípade Slovenska sú to domácnosti, ktoré na energiu ročne minú viac ako 1080 eur. V takomto prípade je energetickou chudobou zasiahnutých 10,6% domácností. Vyhodnotením tohto indikátora sa medzi energeticky chudobných dostanú domácnosti s nákladmi na energiu tvoriacimi viac ako 21% z ich disponibilných príjmov. Najviac ohrození energetickou chudobou, na základe tejto definície, sú obyvatelia Nitrianskeho a Banskobystrického kraja žijúci v samostatných rodinných domoch v malých obciach.

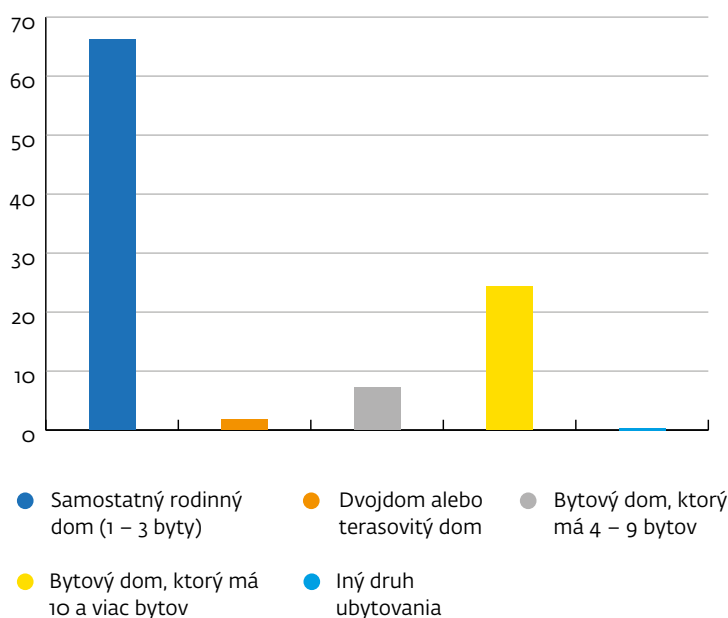
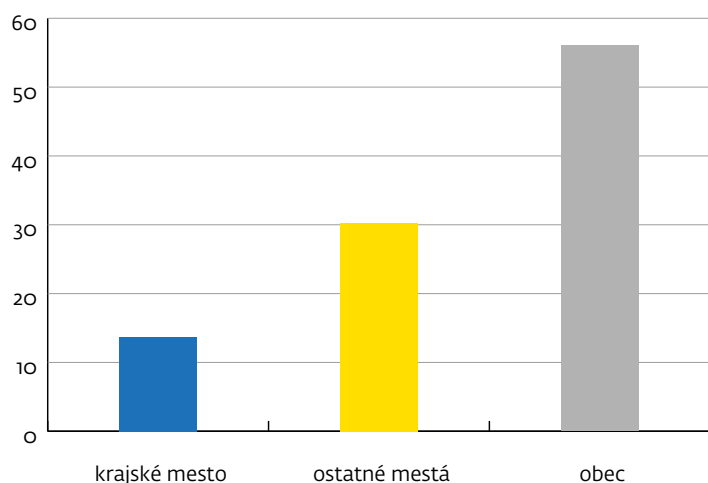
Graf 6.1: Domácnosti ohrozené energetickou chudobou v krajoch SR – Indikátor 2M (% , 2015)



Zdroj: Autori na základe zisťovania Rodinné účty

⁹ Pri výpočtoch sa neberú do úvahy domácnosti, ktorých náklady na energiu boli nulové. Ide o 2,57% domácností.

Graf 6.2: Domácnosti ohrozené energetickou chudobou – rozloženie podľa typu obce a typu obydľia – Indikátor 2M.



Zdroj: Autori na základe zisťovania Rodinné účty

6.1.2. INDIKÁTOR „NÍZKE PRÍJMY, VYSOKÉ NÁKLADY“ (LIHC-LOW INCOME, HIGH COST)

Patrí k najčastejšie používaným indikátorom definujúcim domácnosti ohrozené energetickou chudobou. Popri jeho základnej podobe tu predstavujeme aj jeho dve modifikácie, ktoré berú do úvahy ďalšie skutočnosti relevantné pre výdavky na energie.

Energetická chudoba **podľa indikátora LIHC** nastáva vtedy, ak náklady domácnosti na energie prevyšujú národný medián a zároveň úroveň jej príjmov je nižšia ako 30ty percentil. Berúc do úvahy takúto definíciu by energetickou chudobou bolo na Slovensku zasiahnutých 10% domácností. Tento

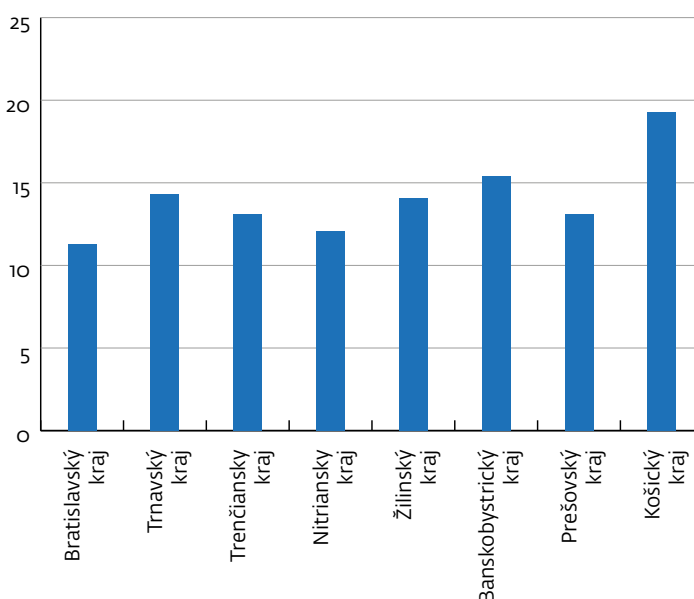
prístup však znevýhodňuje niektoré domácnosti a naopak, existujú domácnosti, ktoré sú do skupiny chudobných zahrnuté nesprávne. Ide najmä o viacpočetné domácnosti a obydliá s veľkými plochami. Preto sa zvykne brať do úvahy veľkosť obytnej plochy a počet členov domácnosti, a to prepočítaním indexu na m² obytnej plochy a na obyvateľa.

Energetická chudoba definovaná ako „LIHC na m²“ ohrozuje 14,5 % obyvateľov. Najviac zasiahnutým krajom by bol Košický kraj s 19 % domácností v energetickej chudobe. Za ním nasleduje Banskobystrický kraj (15,4 % domácností) a Trnavský kraj (14,3 % domácností). Domácnosti vystavené takto definovanej energetickej chudobe dávajú na energie (na 1 m² podlahovej plochy) v priemere viac ako 17,16 eur. Sú tu však aj domácnosti s oveľa vyššími nákladmi. Najvyšší podiel domácností s výdavkami viac ako 25 eur na m² možno nájsť v Košickom, Trenčianskom a Nitrianskom kraji. Väčšina obyvateľov ohrozených energetickou chudobou býva v domácnosti sama (32 %) alebo len vo dvojici (50 %), pričom väčšina býva v bytoch s plochou blízko 50 m², ktoré aj vlastnia.

Vyššie uvedené indikátory nezohľadňujú počet obyvateľov príbytkov. Tento deficit vyplňa indikátor **LIHC na člena domácnosti**. Za energeticky chudobné sú považované domácnosti, ktorých disponibilný príjem na jedného člena je nižší ako hranica nízkeho príjmu (4185 eur na člena na rok) a zároveň ktorých náklady na energie sú vyššie ako národný medián (1409 eur). V tomto prípade je energetickou chudobou ohrozených 15,4 % obyvateľov Slovenska.

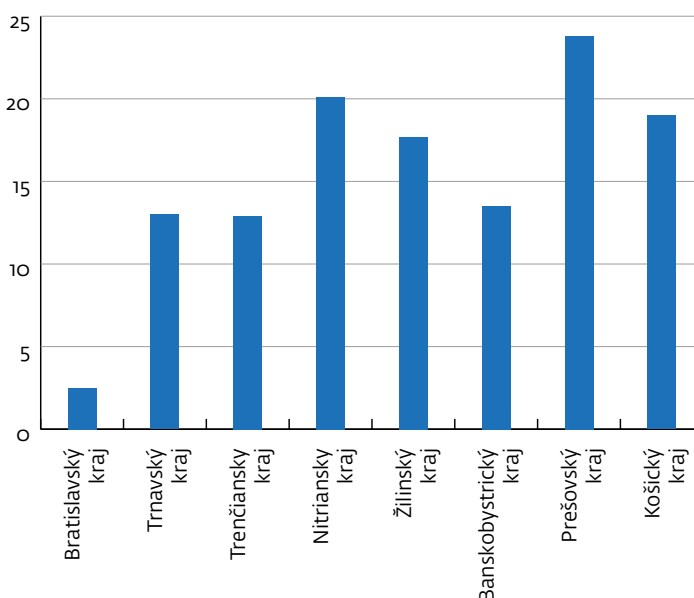
Ako ukazuje graf 6.3, najviac ohrozených energetickou chudobou sa, podľa tejto definície, vyskytuje v Prešovskom (23,8 %), Nitrianskom (20,1 %) a Košickom kraji (19 %). V najviac ohrozených domácnostiach bývajú väčšinou 4 ľudia (30 % domácností vystavených energetickou chudobou) alebo 5 ľudí (24 %), a to v domácnostiach s podlahovou plochou medzi 50 a 100 m². Väčšina z tých, ktorí sa ocitli v krízovej situácii vlastnia nehnuteľnosť, v ktorej bývajú: 62 % z nich je vlastníčkmi bytu vo vlastnom dome a 29 % vlastní byt v bytovom dome. Nadpolovičná väčšina býva v obciach do 5000 obyvateľov (22 % v obciach do 1000 obyvateľov, 19 % do 2000 a 18 % v obciach od 2000 do 5000 obyvateľov).

Graf 6.3: Domácnosti ohrozené energetickou chudobou v krajoch SR – Indikátor LIHC na m² (%), 2015



Zdroj: Autori na základe zisťovania Rodinné účty

Graf 6.4: Domácnosti ohrozené energetickou chudobou v krajoch SR – Indikátor LIHC na člena domácnosti (% , 2015)



Zdroj: Autori na základe zisťovania Rodinné účty

6.1.3 INDIKÁTOR „NÍZKY PRÍJEM PO ODČÍTANÍ NÁKLADOV NA ENERGIE“

Ďalší z prístupov zohľadňuje zostatkový príjem, ktorý domácnosti zostane po odčítaní nákladov na energie. Energetická chudoba sa objavuje vtedy, ak výdavky na energie zhltnú takú výraznú časť rozpočtu domácnosti, že zostatok nepostačuje na plnohodnotné fungovanie. Otázkou je, ako definovať, kedy je zostatkový príjem nízky. V podmienkach Slovenska má zmysel ako kritérium využiť životné minimum. **V tomto prípade sú za energeticky chudobné považované tie domácnosti, ktoré za energie zaplatia toľko, že im z ich príjmu zostane suma nižšia ako životné minimum zodpovedajúce zloženiu domácnosti.**

Dáta z Rodinných účtov ukazujú, že väčšina domácností má po odčítaní nákladov na energie k dispozícii sumu vyššiu ako je životné minimum. Ak sa z čistého disponibilného príjmu odpočítajú náklady na energie, tak na Slovensku žije 4% domácností, ktorým nezostane z čistého disponibilného príjmu ani suma životného minima. 2% domácností by na financovanie domácností zostalo menej ako 75% sumy životného minima a 0,9% domácností by museli žiť z menej ako 50% životného minima.

Analyzujúc domácnosti, ktorým po zaplatení výdavkov na energie nezostane ani suma životného minima, môžeme konštatovať, že 60% z nich býva v samostatných rodinných domoch v obciach Banskobystrického a Prešovského kraja s počtom obyvateľov do 1000. Do ohrozenia sa dostávajú najmä vlastníci, ktorí tvoria 54% z celkového počtu domácností, ktorým po zaplatení nákladov na energie nezostane ani životné minimum.

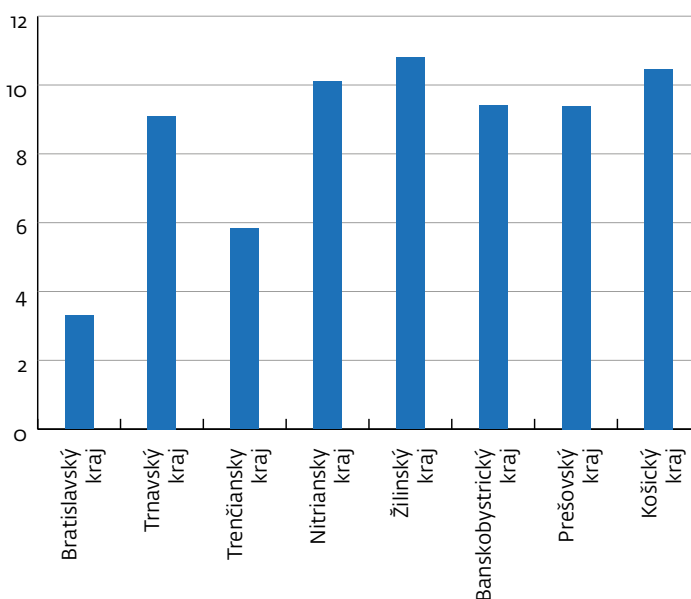
Ak by sme definovali energetickú chudobu voľnejšie – ako **stav, kedy by domácnosti po odčítaní nákladov na bývanie zostalo menej ako 1,5 násobok životného minima**, tak energetická chudoba by sa týkala 22% domácností. V prípade, že by sme prihliadali iba na výdavky na energie, tak by po ich zaplatení zostalo s príjmom pod úrovňou 1,5 násobku životného minima 15% slovenských domácností.

Vyššie uvedené prístupy možno ešte zmysluplne modifikovať, a to na základe prístupu uplatňovaného v Českej republike. Domácnosti je tu považovaná za energeticky chudobnú, pokiaľ jej po odpočítaní nákladov na bývanie zostane menej než 1,5-násobok životného minima a zároveň vynakladá viac než 10% svojho disponibilného príjmu na energetické služby (kúrenie atď.). V prípade SR by to znamenalo, že energetická chudoba zasahuje 22% domácností.

Spresniť túto definíciu možno pomocou špecifikácie predpokladanej výšky nákladov na energiu (pri ponechaní prvej podmienky ohľadne zostatkového príjmu po zaplatení výdavkov na bývanie v platnosti). Namiesto toho, aby sme si všimli domácnosti, ktoré na služby na energiu dávajú 10% príjmu, pozornosť sa zameria na domácnosti, ktorým po odpočítaní nákladov na bývanie zostane menej než 1,5-násobok životného minima a ktorých pomer výdavkov na energiu je vyšší ako dvojnásobok národného mediánu. V takomto prípade by sa v ohrození energetickou chudobou ocitlo 10,6% slovenských domácností.

Posledné spresnenie spočíva v tom, že v definícii nahradíme pomerne všeobecné výdavky na bývanie nákladmi na energiu. Domácnosť je ohrozená energetickou chudobou vtedy, ak jej po úhrade *nákladov na energiu* zostane menej než 1,5 násobok životného minima a zároveň jej *náklady na energiu prepočítané na m²* sú vyššie ako národný medián. Tieto podmienky na Slovensku spĺňa 8,8% domácností.

Graf 6.5: Domácnosti ohrozené energetickou chudobou v krajoch SR – indikátor „príjmy očistené o náklady na energiu porovnané so životným minimom a výdavkami na energiu na m²“ (% , 2015)



Zdroj: Autori na základe zisťovania Rodinné účty

Väčšina z nich býva v samostatných rodinných domoch, ktorých sú vlastníkami. Najväčšia časť z nich (20%) býva v malých obciach do 1000 obyvateľov. Domácnosť sa skladá z jedného (20% prípadov), dvoch (30% prípadov), troch (13%), štyroch (17%), piatich (13%) alebo viac (7%) členov domácnosti.

Výrazným problémom spomínaných indikátorov je ich zameranie na terajšie náklady. Tie však nie sú optimálne. Náklady na energiu by mohli byť oveľa nižšie – dôvodom je energetickú neefektívnosť objektov či v domácnosti využívaných zariadení. Naopak, niektoré domácnosti majú náklady na energiu oveľa nižšie ako by sa dalo očakávať. Dôvodom môže byť nedostatočné vykurovanie kvôli nedostatku financií.

6.2. Ukazovatele energetickej chudoby na základe zisťovania EU SILC

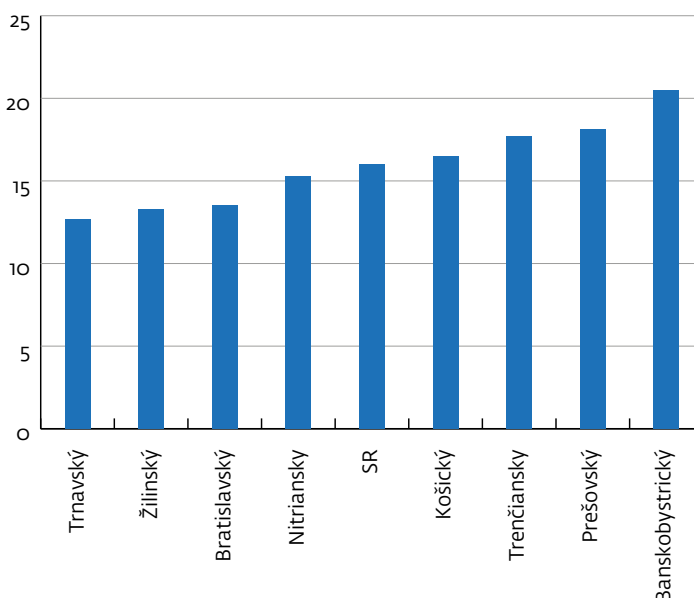
Štatistické zisťovanie EU SILC ponúka pre oblasť energetickej chudoby predovšetkým subjektívne indikátory. Teda indikátory, ktoré sa opierajú o výpovede založené na subjektívnom hodnotení alebo vnímaní a ktorým nemožno priradiť objektivizovanú podobu (ako napríklad výška výdavkov na energiu). Napriek tomu poskytujú všeobecne akceptované a využívané možnosti identifikácie populácie ohrozenej energetickou chudobou. V nasledujúcej časti predstavíme tri indikátory, ktoré využívajú dáta zo zisťovania EU SILC, ktoré sa vzťahujú k niektorej z dimenzií energetickej chudoby.

Prvý indikátor je definovaný pomocou nasledujúcich troch premenných:

- Výdavky na bývanie vyššie ako 40% disponibilného príjmu domácnosti
- Neschopnosť udržiavať v obydli adekvátne teplo
- Opakovaný výskyt nedoplatkov za energiu.

Indikátor 1 je definovaný podľa logiky indikátora „riziko chudoby alebo sociálneho vylúčenia“, ktorý sa využíva na úrovni EÚ. Domácnosť je ohrozená energetickou chudobou, ak spĺňa jednu alebo viac uvedených podmienok (prípadne ich kombinácií). Teda, jej výdavky sú vyššie ako 40% disponibilného príjmu alebo si nemôže dovoliť udržiavať adekvátne teplo alebo mala viac než raz nedoplatky za energiu alebo sa u nej vyskytuje akákoľvek kombinácia týchto situácií.

Graf 6.6: Domácnosti ohrozené energetickou chudobou v krajoch SR – Indikátor 1 (% , 2018)

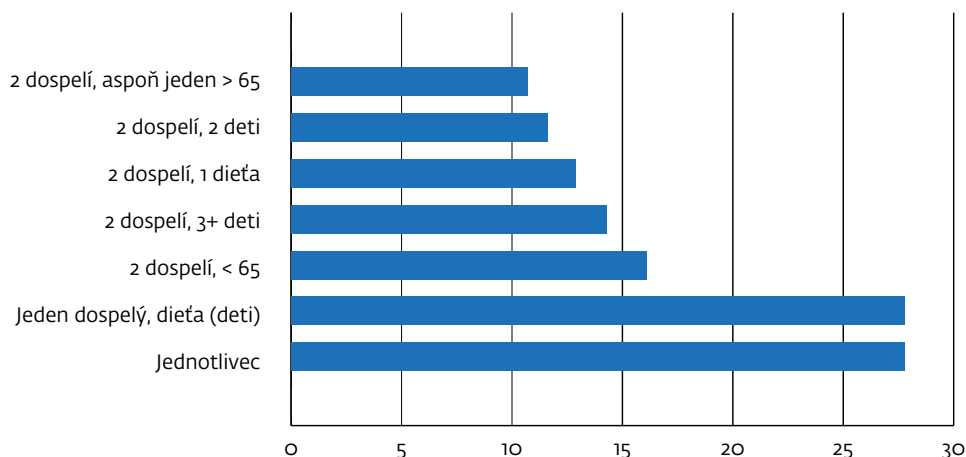


Zdroj: Autori na základe EU SILC 2018

Podľa tejto definície je na Slovensku 16% domácností ohrozených energetickou chudobou. K najviac ohrozeným patria jednorodičovské domácnosti s deťmi (27,8%) a jednočlenné domácnosti (27,5%).

Najvyšší podiel ohrozených domácností vykazoval Banskobystrický (20,1%) a Prešovský kraj (18,1%), najnižší Trnavský (12,7%) a Bratislavský kraj (13,5%). Z hľadiska vlastníckeho vzťahu k obydlíu energetická chudoba zasahuje výrazne domácnosti bývajúce v podnájme (32%) a domácnosti, ktorým je ubytovanie prenajímané nižšiu než trhovú cenu (25,6%).

Graf 6.7: Rôzne typy domácností ohrozené energetickou chudobou – Indikátor 1 (% , 2018)



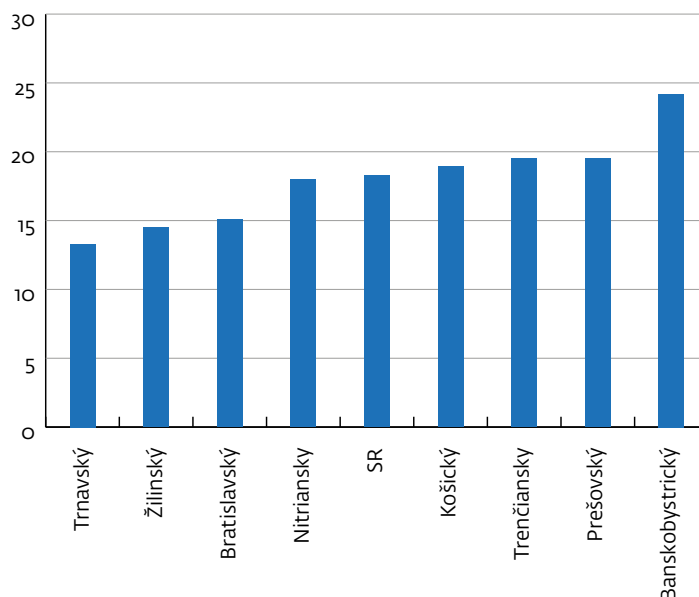
Zdroj: Autori na základe EU SILC 2018

Druhý indikátor je založený na troch vyššie uvedených rizikách viažucich sa k bývaniu, avšak dodáva k nim ešte jednu dimenziu, ktorou možno reflektovať ťažkosti so zabezpečením adekvátnej teploty v obydľí. Domácnosť je ohrozená energetickou chudobou, ak spĺňa jednu alebo viac uvedených podmienok (prípadne ich kombinácií):

- Výdavky na bývanie vyššie ako 40% disponibilného príjmu domácnosti
- Neschopnosť udržiavať v obydľí adekvátne teplo
- Opakovaný výskyt nedoplatkov za energie
- Domácnosť žije v obydľí so zatekajúcou strechou, vlhkými stenami, podlahou, a/alebo zahŕňajúcimi okennými rámami.

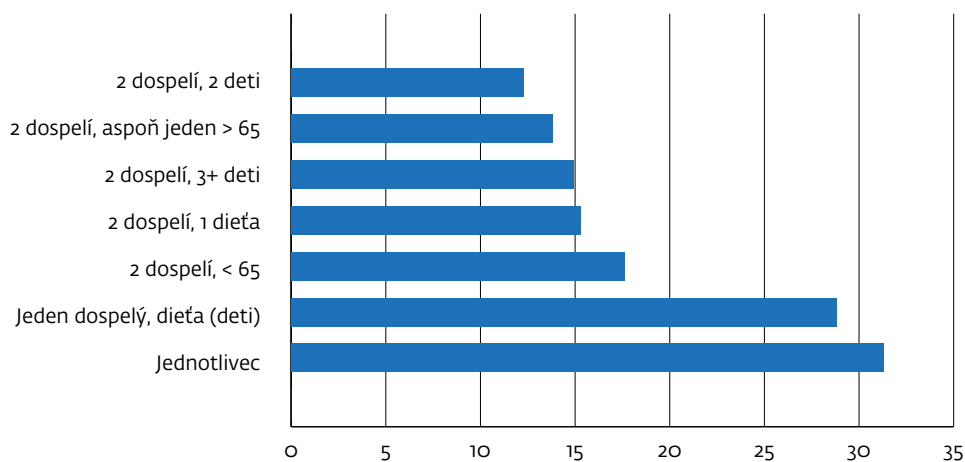
Podľa tejto druhej definície sa na Slovensku nachádza v energetickej chudobe 18% domácností. Najčastejšie sa dotýka domácností jednotlivcov (31,3%) a jednorodičovských domácností s deťmi (28,8%). Je problémom pre domácnosti v Banskobystrickom (24,2%), Trenčianskom (19,5%) a Prešovskom kraji (19,5%). Aj tu platí, že energetickej chudobe sú vystavené najmä domácnosti žijúce v podnájme (34,6%) a domácnosti, ktorým je poskytované ubytovanie za znížené ceny (25,6%).

Graf 6.8: Domácnosti ohrozené energetickou chudobou v krajoch SR – Indikátor 2 (% , 2018)



Zdroj: Autori na základe EU SILC 2018

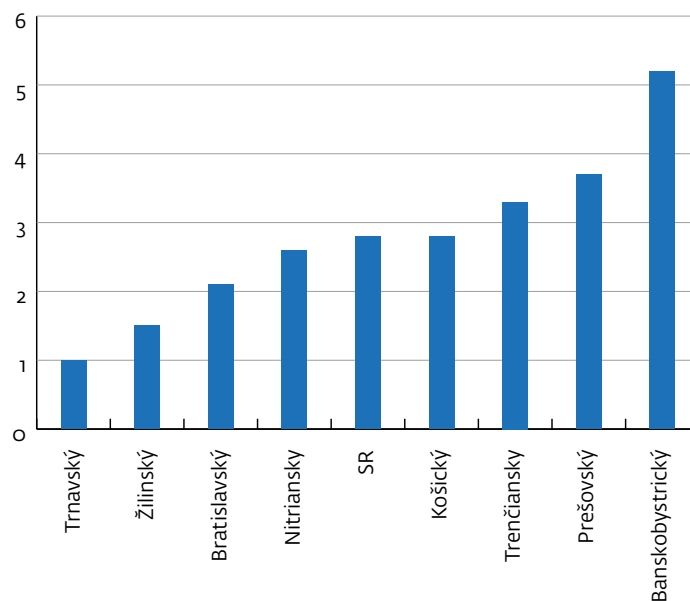
Graf 6.9: Rôzne typy domácností ohrozené energetickou chudobou – Indikátor 2 (% , 2018)



Zdroj: Autori na základe EU SILC 2018

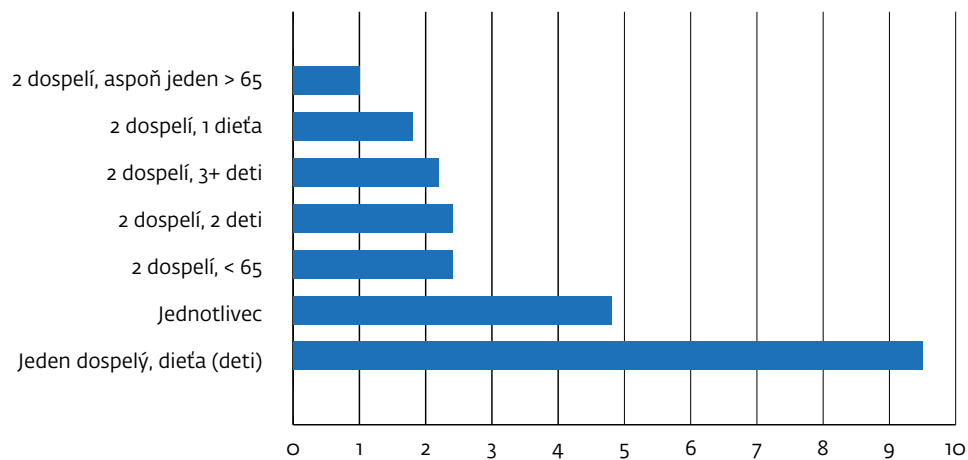
Pri štyroch indikátoroch možno využiť ešte jeden – „prísnejší“ - postup definovania energetickej chudoby: ide o situáciu, keď domácnosť čelí aspoň dvom zo štyroch rizikových situácií. **V prípade prísnejšej definície** možno na Slovensku identifikovať 2,8% domácností vystavených takto definovanému riziku chudoby. Rozhodne najviac ohrozenou kategóriou sú jednorodičovské domácnosti (9,5%), kde podiel energetickej chudoby je vysoko nad celoslovenským priemerom. Platí to aj pre domácnosti žijúce v podnájme (7,4%) a domácnosti z Banskobystrického kraja (5,2%).

Graf 6.10: Domácnosti ohrozené energetickou chudobou v krajoch SR – Indikátor 3 (% , 2018)



Zdroj: Autori na základe EU SILC 2018

Graf 6.11: Rôzne typy domácností ohrozené energetickou chudobou - Indikátor 3 (% , 2018)

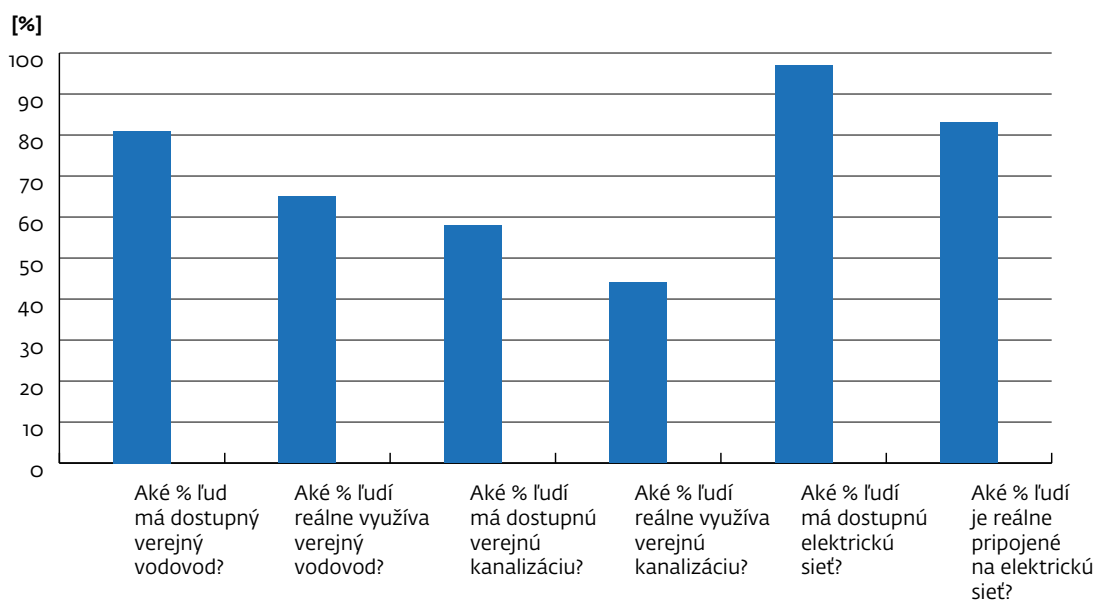


Zdroj: Autori na základe EU SILC 2018

6.3. Energetická chudoba a marginalizované rómske komunity

Energetická chudoba najviac ohrozuje domácnosti v marginalizovaných Rómskych komunitách. Hlavným dôvodom sú – okrem extrémnych foriem príjmovej chudoby – podmienky bývania. Zlú sociálnu situáciu v MRK ovplyvňuje aj znížená dostupnosť základných pripojení k sieťam, či už ide o elektrinu, vodu alebo kanalizáciu. Údaje z Atlasu Rómskych komunít 2019 ukazujú, že hoci prístup k elektrickej sieti má 97% obydľí rómskych koncentrácií, reálne ho využíva 83% obyvateľov. Pre porovnanie, v SR je elektrickou sieťou pokrytých viac ako 99% obydľí. Horšia situácia je v prípade vodovodných a kanalizačných pripojení, kde dostupnosť a pripojenosť na siete je výrazne nižšia ako u majoritnej populácie. S nevhodnými životnými podmienkami je spojená aj vyššia chorobnosť, horšie prospevanie v škole, nižšia vzdelanosť úzko prepojená s možnosťou s nízkou pravdepodobnosťou nájsť si vyššie ohodnotené pracovné pozície. Spomenuté prispieva k zvyšovaniu ohrozenia energetickou chudobou.

Graf 6.12: Dostupnosť a pripojenosť domácností v marginalizovaných rómskych komunitách k sieťam.



Zdroj: Atlas Rómskych komunít 2019

Ďalšie údaje možno čerpať zo špeciálneho štatistického zisťovania EU SILC, ktoré bolo realizované len v marginalizovaných rómskych komunitách v roku 2018. Na základe analýzy dát EU SILC MRK možno formulovať nasledujúce kľúčové zistenia:

- 25% domácností MRK si nemôže finančne dovoliť udržiavať vo svojom obydľí primeranú teplotu – v zime teplo, v lete chladno. Z toho 48% domácností býva v samostatných, väčšinou murovaných rodinných domoch a 23% v chatrčiach.
- 11,8% domácností MRK vykazuje náklady na bývanie vyššie ako 40% čistého disponibilného príjmu.

- 16,8% domácností MRK malo opakovane nedoplatky za služby – elektrina, plyn, voda.
- 34 % domácností MRK sú obydlia, ktoré nie sú vhodné pre zdravé bývanie – vykazujú známky vlhkosti. Z nich 45% tvoria samostatné rodinné domy, pričom 45% z ich obyvateľov sú aj ich vlastníckmi. V 21% prípadov bývajú v prenajatých priestoroch a v 30% prípadov je ubytovanie poskytované bezplatne.
- 45,7% domácností sa nachádza v hmotnej núdzi.
- Problémom je aj nekvalita elektroinštalácie, ktorú deklaruje 12,7% domácností z MRK a 7% domácností ani žiadne rozvody elektriny nemá.
- Zdrojom vykurovania je väčšinou piecka či kachle – u 83% domácností. A to napriek tomu, že väčšina býva v murovaných domoch. Podobne, kachle či piecka sú aj zdrojom teplej vody. Takúto možnosť využíva viac ako 50% domácností z MRK. Len 33% domácností na ohrev teplej vody využíva elektrický ohrievač.

7. Odporúčania pre definíciu energetickej chudoby na Slovensku

NAVRHOVANÁ DEFINÍCIA

- Za energeticky chudobné sú považované domácnosti, ak ich náklady na energie na m² obytnej plochy prevyšujú národný medián a zároveň úroveň ich príjmov je nižšia ako 30-ty percentil.
- Domácnosti sú ohrozené energetickou chudobou vtedy, ak im po úhrade nákladov na energie zostane menej než 1,5 násobok životného minima a zároveň ich náklady na energie prepočítané na m² sú vyššie ako národný medián.

Existujúci návrh na definíciu energetickej chudoby z dielne ÚRSO považujeme za nedostatočný a odporúčame otvoriť diskusiu k alternatívnym. Podľa návrhu ÚRSO by sa pod pojmom energetickej chudoby mal rozumieť stav „keď jednotlivci alebo domácnosti nemajú dostatok finančných prostriedkov na zabezpečenie vykurovania a ďalších energií potrebných na fungovanie domácnosti, čo v podmienkach Slovenskej republiky predstavuje 10,0 % priemerných výdavkov domácnosti na energie z celkových čistých peňažných príjmov domácnosti a zároveň táto domácnosť spĺňa podmienky na poskytnutie dávky v hmotnej núdzi.“ Problémom tejto definície je, že otázku energetickej chudoby obmedzuje len na domácnosti, ktorým bol priznaný nárok na dávku v hmotnej núdzi. Ignoruje sa tak skutočnosť, že energetickej chudobe čelia aj domácnosti, ktoré nepatria k najchudobnejšej časti populácie (ako to ukazujú aj empirické analýzy prezentované v piatej kapitole). Zároveň, samotný systém pomoci v hmotnej núdzi nemusí zachytávať všetky domácnosti, ktoré reálne čelia chudobe alebo sociálnemu vylúčeniu. Takže prípadné obmedzenie energetickej chudoby len na domácnosti poberajúce dávku v hmotnej núdzi môže vylúčiť aj domácnosti, ktoré čelia chudobe, materiálnemu nedostatku, ale z rôznych dôvodov nemajú nárok na dávku v hmotnej núdzi alebo ho stratili.

Negatívne konzekvencie vyplývajúce z naviazania definície energetickej chudoby na pomoc v hmotnej núdzi rozhodne prevyšujú prípadne benefity – vyplývajúce z toho, že takýto prístup by mohol uľahčiť administráciu prípadných sociálno-politických intervencií.

Bezproblémové nie je ani kritérium výšky výdavkov na zabezpečenie vykurovania a ďalších energií, ktoré by podľa definície mali byť vyššie ako 10 % disponibilných príjmov. Ako sme ukázali v predchádzajúcej kapitole, je vhodné, aby určenie úrovne výdavkov vo vzťahu k príjmom odrážalo aj špecifiká danej krajiny, napríklad distribúcie výdavkov na energie.

Ako alternatívu k definícii ÚRSO navrhujeme dve definície, ktorých výpočty sme uviedli v kapitole 6. **Prvou definíciou**, ktorú odporúčame ako základ pre ďalšiu diskusiu je indikátor „nízke príjmy, vysoké náklady“ prepočítaný na m². *Za energeticky chudobné sú považované domácnosti, ak ich náklady na energie na m² prevyšujú národný medián a zároveň úroveň ich príjmov je nižšia ako 30-ty percentil.* K silným stránkam tohto ukazovateľa patrí, že

- stanovuje úroveň nákladov na energie vo vzťahu k situácii v krajine, teda k strednej hodnote distribúcie nákladov v krajine,

- cieľ problém chudoby na domácnosti s nižšími príjmami, avšak nielen na domácnosti na úplnom spodku príjmovej hierarchie,
- zohľadňuje veľkosť obydľia.

Druhú definíciu, ktorú dávame do pozornosti je modifikovaná verzia definície aplikovanej v Českej republike. Ide o indikátor „nízke príjmy po odpočítaní výdavkov za energie a vysoké výdavky za energie“. *Domácnosti sú ohrozené energeticou chudobou vtedy, ak im po úhrade nákladov na energie zostane menej než 1,5 násobok životného minima a zároveň ich náklady na energie prepočítané na m² sú vyššie ako národný medián.* Rovnako ako predchádzajúca definícia, aj tu sa stanovuje úroveň nákladov na energie vo vzťahu k situácii v krajine a zohľadňuje veľkosť obydľia. Komparatívnou výhodou tejto definície je špecificky definovaný vzťah medzi výdavkami na energie a príjmom. Podmienku nízkeho príjmu neuplatňuje všeobecne, ale za kritérium sa tu považuje príjmová situácia po uhradení nákladov na energie, čo umožňuje lepšie cieľiť domácnosti, pre ktoré náklady predstavujú výraznú časť príjmov a ich úhrada vedie k materiálnej deprivácii a chudobe.

Použitie uvedených definícií vyžaduje:

- pravidelnú realizáciu výberového zisťovania Rodinné účty, ktorá v súčasnosti prebieha nepravidelne (resp. vo vybraných rokoch dochádza k simulácii údajov),
- rozšírenie záberu zisťovaných informácií v Rodinných účtoch ohľadne príjmov domácnosti (na spôsob EU SILC),
- rozšírenie záberu zisťovaných informácií v Rodinných účtoch ohľadne kontextuálnych premenných, dôležitých pre analýzu výskytu energetickej chudoby a profilov ohrozených skupín,
- zabezpečenie dostatočného zastúpenia nízkopríjmových domácností vo výberovej vzorke zisťovania Rodinné účty.

8. Odporúčenia pre tvorbu a implementáciu verejných politík na Slovensku

HLAVNÉ BODY

- Je potreba vytvárať cieľné verejné politiky, prepojené so sociálnymi opatreniami a s investíciami do energetickej chudoby a navzájom prepojené okruhy prístupov.
- Schváliť záväzne definíciu energetickej chudoby a aplikovať ju v praxi.
- Zamerať sa na cieľnú podporu pre zvyšovanie energetickej účinnosti.
- Integrovanie prístupov k znižovaniu energetickej chudoby riešením štrukturálnych problémov chudoby a sociálneho vylúčenia.
- Podpora vedy, výskumu a verejnej diskusie pre ukotvenie energetickej chudoby ako štandardnej témy pre tvorbu a implementáciu verejných politík.

Najdôležitejšou úlohou verejnej politiky je identifikovať cieľovú skupinu ohrozenú energetickou chudobou. Popri zjavných a samozrejmych dôvodoch to má význam aj pri riešení problémov, ktorým čelia napríklad grantové výzvy v oblasti investícií do energetickej efektívnosti, kde je potrebné definovať cieľové skupiny a kritériá administratívnych nárokov. Celkovo, verejné politiky, prepojené so sociálnymi opatreniami a s investíciami do energetickej chudoby by mali byť zamerané na tri navzájom prepojené okruhy prístupov:

- I. Schváliť záväzne definíciu energetickej chudoby a aplikovať ju v praxi:** Predkladaná štúdia navrhuje konkrétne možnosti ako merať a definovať energetickú chudobu. Pre aplikáciu v praxi je ale potrebná legislatívna úprava, ktorej by mala predchádzať politická debata a konsenzus o najvhodnejšom prístupe pre potreby Slovenskej republiky. Hlavné odporúčanie:
 - Definícia energetickej chudoby ako akceptovaný, schválený a štandardizovaný prístup implementovaný vo verejných politikách.
- II. Cieľná podpora pre zvyšovanie energetickej účinnosti:** Schválená a technicky aplikovateľná definícia energetickej chudoba je základ pre špecifické zameranie podporných grantových programov a ekonomických nástrojov na tých, ktorí to najviac potrebujú. Jedným z problémov analyzovaných v rámci dlhodobých výskumov je špecifický problém domácnosti s nízkymi príjmami s nízkou energetickou účinnosťou.¹⁰ Môžu to byť staré vidiecke domy, neefektívne bytové domy, niekedy postavené z materiálov nižšej kvality a so slabou izoláciou. Väčšina z nich má nízku energetickú účinnosť z dôvodu použitých materiálov, starých okien, tenkých stien, alebo nedostatku zdrojov na úpravu a údržbu. Efektívnosť vykurovacích systémov je problematická a straty vysoké. Spotreba energie na vykurovanú jednotku je vysoká a jej platba tak predstavuje pre domácnosti komparatívne horšiu situáciu aj v porovnaní s ľuďmi, ktorí majú podobné príjmy, ale lepšie indikátory energetickej efektívnosti. Tieto domácnosti často nemajú dostatok prostriedkov na investovanie do opatrení na zvýšenie energetickej účinnosti, nemajú prístup k bankovým

¹⁰ Pozri napríklad Filčák a Dokupilová 2018 (Concept Of Energy Poverty In Slovakia, PP - FAR, 10, 2018, No 1).

pôžičkám ani zárukám a nemajú sociálne zručnosti na prístup k podporným systémom. Je to primárna skupina, ktorá tvorí cieľovú skupinu zraniteľných spotrebiteľov a energetickej chudoby. Hlavné odporúčania:

Využitie definície energetickej chudoby pre cielenie podporných programov a finančných nástrojov. Na základe jasných kritérií by po ich preukázaní mali mať takto znevýhodnení obyvatelia prednostný prístup ku grantovým schémam z Európskych štrukturálnych a investičných fondov (EŠIF) a domácich podporných programov. Prostriedky EŠIF by mali ponúkať finančné intervencie zamerané špeciálne na riešenie energetickej chudoby. Na národnej úrovni by sa mali zväziť aj finančné prostriedky, ktoré sú k dispozícii prostredníctvom rôznych schém - t. j. prostredníctvom systému obchodovania s emisiami, či získané cez systémy znečisťovateľ platí, alebo fondu solidarity – primárne na financovanie zlepšenia energetickej účinnosti v zraniteľných domácnostiach.

- Opatrenia určené na riešenie energetickej chudoby prostredníctvom vykonávania opatrení v oblasti energetickej účinnosti by sa mali zamerať na kombináciu jednoduchých a často lacných prístupov s tými, ktoré si vyžadujú vyššie investície. Od efektívnejšieho osvetlenia v interiéri, nátery dverí a okien, reflexné fólie pre radiátory, teplomery až po výmenu domácich spotrebičov, nahradenie neefektívnych vykurovacích systémov (ak je to možné, využívajúce obnoviteľné zdroje energie) až po hlbokú obnovu budov. V niektorých prípadoch je výhodnejšie presťahovať ľudí a vytvárať systém sociálneho bývania s využitím nových pasívnych domov.
- Zlepšenie informovanosti a prístupu k účasti na podporných schémach a informovanosti o grantoch, alebo pôžičkách s nízkym úrokom na energetickú izoláciu a obnoviteľné zdroje energie, alebo iné podpory pre zlepšenie energetickej efektívnosti v domácnostiach s nízkymi príjmami. Využitie existujúcich a plánovaných regionálnych a miestnych energetických centier na prípravu regionálnych/lokálnych stratégií a riešení so zameraním na špecifiká regiónov, miest a obcí.
- Vytvorenie systému mikropôžičiek. Väčšina grantových schém vyžaduje aspoň minimálnu spoluúčasť konečného príjemcu. To ale môže v mnohých prípadoch znamenať silnú bariéru pre ľudí v energetickej chudobe. Vytvorenie podporného mechanizmu, napríklad s účasťou samospráv, alebo MVO by mohlo poskytnúť pre tieto prípady cieľnú pomoc.
- Prepojenie cieľov zlepšovania kvality ovzdušia s energetickou chudobou. Programy ako Zelená domácnostiam sa zameriavajú na podporu zmeny vykurovania a prechod od palivovo nízko kvalitného a znečisťujúceho uhlia na iný typ vykurovania. S využitím cenovo výnosových kalkulácií a s podporou mikro-pôžičiek by sa programy mohli zamerať aj na nízko príjmové domácnosti a využiť tak synergiu medzi cieľmi v oblasti životného prostredia a sociálnou sférou.

III. Integrovanie prístupov k znižovaniu energetickej chudoby riešením štrukturálnych

problémov chudoby a sociálneho vylúčenia: Vzhľadom na zložitosť problému a jeho zakorenenie v sociálnom, ekonomickom a environmentálnom kontexte je ťažké, ak nie nemožné, navrhnúť jednoduché riešenia bez zapojenia všetkých zainteresovaných subjektov a bez zamerania na hlbšie príčiny a prejavy energetickej chudoby. Je potrebné hľadanie synergií medzi energetickými, environmentálnymi a sociálnymi politikami a integrovať politiky energetickej chudoby do širšej škály politik, ako sú politiky zamestnanosti, bývania alebo dôchodkového zabezpečenia. Hlavnými odporúčaniami sú:

- Vo všetkých rozvinutých krajinách EÚ sa ako veľmi účinné pri znižovaní relatívnej aj absolútnej chudoby javia prístupy prostredníctvom mechanizmov sociálneho štátu. Nie je tomu inak ani pri riešení problematiky energetickej chudoby. Dôležitú úlohu môže zohrávať príspevok na bývanie. Jeho doterajší dizajn, ktorý limituje jeho poskytovanie len na domácnosti v hmotnej núdzi, potrebuje zmenu, ktorá by priniesla nielen rozšírenie cieľovej skupiny, ale predovšetkým aktualizáciu potrieb domácností, ktoré bude pomáhať kompenzovať. Náklady na energie a predchádzanie energetickej chudoby by sa mali stať explicitnou súčasťou uvažovania o novom nastavení príspevku na bývanie.
- Podporiť udržateľnosť politik a opatrení v oblasti energetickej chudoby tým, že prenesie zodpovednosť na riešenie tohto problému od miestnych aktérov a mimovládnych organizácií k inštitúciám štátneho aparátu a samospráv. Budovať a rozvíjať kapacity štátnej administratívy a samospráv, aby prevzali vedúcu úlohu pri riešení otázok energetickej chudoby.
- Energetická chudoba sa prejavuje problémami s odpojením zo siete kvôli dlžobám a exekúciám. To zároveň sťažuje možnosti zvyšovania energetickej efektívnosti a investovania do znižovania spotreby energie. Popri oddlžení domácností je potrebná aj ochrana pred odpojením (hlavne v zimných mesiacoch).

Posledná oblasť odporúčaní sa týka monitorovania, výskumu a prepojenia na verejný diskurz. Je potrebné otvoriť diskusiu o zdrojoch dát, ktoré možno využiť na identifikáciu energetickej chudoby. Týka sa to tak výberového zisťovania Rodinné účty, ako aj výberového zisťovania EU SILC. Konkrétne, do akej miery sú existujúce informácie postačujúce a či existuje priestor na ich rozšírenie. Týka sa to nielen štruktúry výdavkov a príjmov, ale aj viacerých ďalších skutočností, ktoré ovplyvňujú to, či domácnosť je alebo nie je ohrozená energetickou chudobou. Zároveň, otvoriť treba aj otázku pokrytia zraniteľných skupín (resp. reprezentatívnosti výberových súborov vo vzťahu k týmto skupinám) v týchto zisťovaniach.

9. Energetická chudoba, zmena klímy a verejné politiky: názory a skúsenosti verejnosti

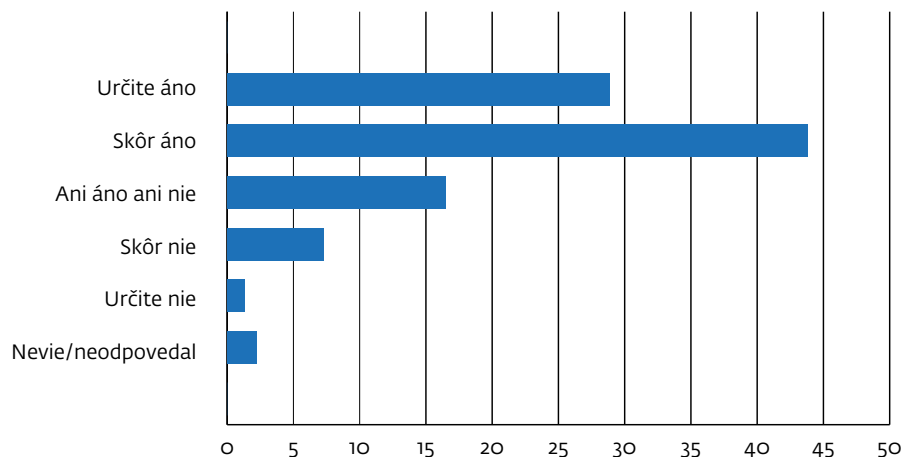
HLAVNÉ BODY

- Drvivá väčšina obyvateľov Slovenska je presvedčená o tom, že náklady na domácností na kúrenie a elektrinu predstavujú problém, ktorému by sa mala venovať väčšia pozornosť
- S tým, že štát by mal podporovať nízkopríjmové domácnosti, ktoré čelia vysokým nákladom na kúrenie a elektrinu, súhlasí 62,8% osôb.
- Polovica obyvateľov je presvedčená, že Slovensko robí pre boj s klimatickými zmenami „príliš málo“.
- Rozhorúčené obydlie veľmi trápi 15,7% obyvateľov.
- 32% osôb žije v domácnostiach, ktoré si nemôžu dovoliť využiť žiadne technológie na zmiernenie letných horúčav. Najčastejšie ide o dôsledok nízkych príjmov.

Keďže na Slovensku absentujú aktuálne informácie o názoroch verejnosti na otázky súvisiace s energetickou chudobou a jej širším kontextom, súčasťou prípravy predkladaného textu bola realizácia krátkeho prieskumu verejnej mienky. Cieľom bolo zistiť názory verejnosti na to, ako by mala verejná politika reagovať na problém vysokých nákladov na energie, ako aj na skúsenosti domácností s dôsledkami klimatických zmien. Prieskum bol realizovaný formou omnibusu agentúrou FOCUS v júni 2020, a to na vzorke 1009 dospelých osôb, ktorá bola reprezentatívna z hľadiska kľúčových sociálno-demografických kritérií. V tejto kapitole predstavíme vybrané zistenia a súvislosti.

Drvivá väčšina obyvateľov Slovenska je presvedčená o tom, že náklady na domácností na kúrenie a elektrinu predstavujú problém, ktorému by sa mala venovať väčšia pozornosť. Celkovo s tým súhlasilo 72,7% opýtaných, pričom 28,9% vyjadrilo rozhodný súhlas, 43,8% opatrnejší súhlas. Najvyššiu mieru súhlasu možno nájsť medzi osobami v dôchodkovom veku (77,1%), u osôb so stredoškolským vzdelaním bez maturity (75,3%) a u osôb žijúcich v jednočlenných domácnostiach (76,2%). Dôležitým diferenciačným činiteľom je aj miesto bydliska. Súhlas s tým, aby sa nákladom na kúrenie a elektrinu venovala väčšia pozornosť, sa výrazne najčastejšie objavuje u ľudí žijúcich v malých obciach: v dedinách s počtom obyvateľov do 1 tisíc (78,7%) a od 1 do 2 tisíc (76,5%). Z hľadiska krajov najvyšší podiel súhlasných odpovedí vykazovali Košický (81,9%), Žilinský (80,5%) a Trenčiansky kraj (79,5%). Rovnako to platí pre respondentov žijúcich v domácnostiach s najnižšími príjmami (do 800 €), kde podiel súhlasných odpovedí predstavoval 77,7%.

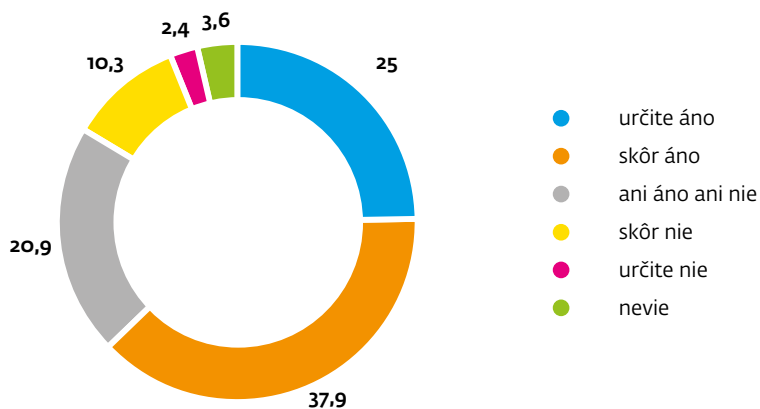
Graf 9.1: Odpovede na otázku: „Čo si myslíte, sú alebo nie sú náklady domácností na kúrenie a elektrinu problémom, ktorému by sa mala venovať väčšia pozornosť? (%)“



Zdroj: Autori

Hoci takmer tri štvrtiny dospelaj populácie súhlasí, že náklady na energie si zasluhujú väčšiu pozornosť, štátne intervencie v prospech domácností s vysokými nákladmi a nízkymi príjmami takú širokú podporu nemajú. Stále však ide o väčšinu populácie: s tým, aby štát podporoval ľudí, ktorí musia platiť veľa peňazí za energie súvisiace s bývaním, vyjadrilo súhlas dokopy 62,8% osôb. „Určite áno“ si ako odpoveď zvolilo 25%. Podpora nízkopríjmových skupín s vysokými nákladmi na energie najčastejšie prichádza nielen od dôchodcov (68,2%), ako v prípade predchádzajúcej otázky, ale aj od mladých ľudí vo veku 18 – 24 rokov (71,3%). Vysoko nadpriemernú podporu má podpora štátu aj u nízkopríjmových skupín (67,1% osôb žijúcich v domácnostiach s príjmom do 800 eur a 69% žijúcich v domácnostiach s príjmom od 800 do 1000 eur mesačne) a u osôb z malých obcí (68% osôb z obcí do 1000 obyvateľov a 78,5% osôb z obcí od 1000 do 2000 obyvateľov).

Graf 9.2: Odpovede na otázku: „Čo si myslíte, mal by štát podporovať domácnosti, ktoré musia platiť veľa peňazí za energie súvisiace s bývaním a nemajú vysoké príjmy? (%)“

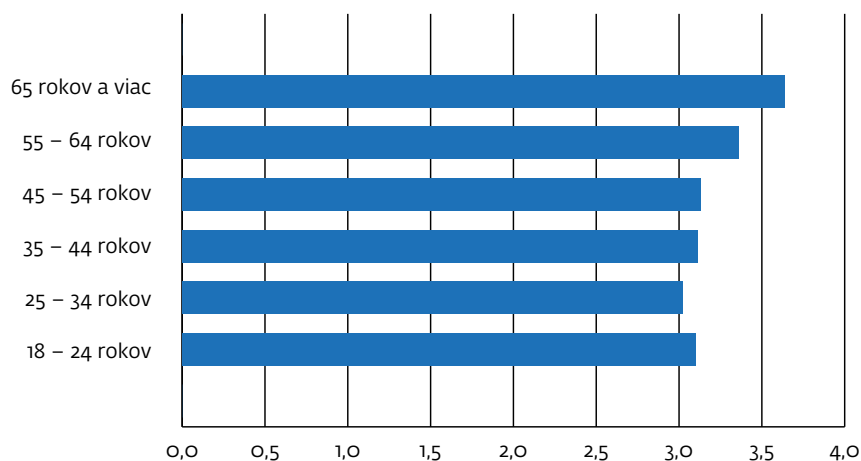


Zdroj: Autori

Respondentom bola položená aj otázka, do akej miery respondentov trápia náklady ich domácnosti na kúrenie a elektrinu, pričom odpovedať mohli na škále od 1 do 5, kde 1 znamenalo „vôbec ma to netrápi“ a 5 „veľmi ma to trápí“. Až 16,6 % osôb zvolilo odpoveď „veľmi ma to trápí“, priemerné skóre predstavovalo hodnotu 3,23, čo indikuje, že náklady na kúrenie a elektrinu sú pre ľudí na Slovensku problémom. Priemerné hodnotenie sa výrazne líšilo podľa veku, veľkosti domácnosti, výšky príjmu domácnosti a veľkosti obce. Najvyššie priemerné hodnoty (vysoko nad priemerom) zaznamenali osoby v najvyššom veku (3,64), jednočlenné domácnosti (3,44), osoby s mesačným príjmom domácnosti do 800 eur (3,75) a osoby v najmenších obciach do tisíc obyvateľov (3,44).

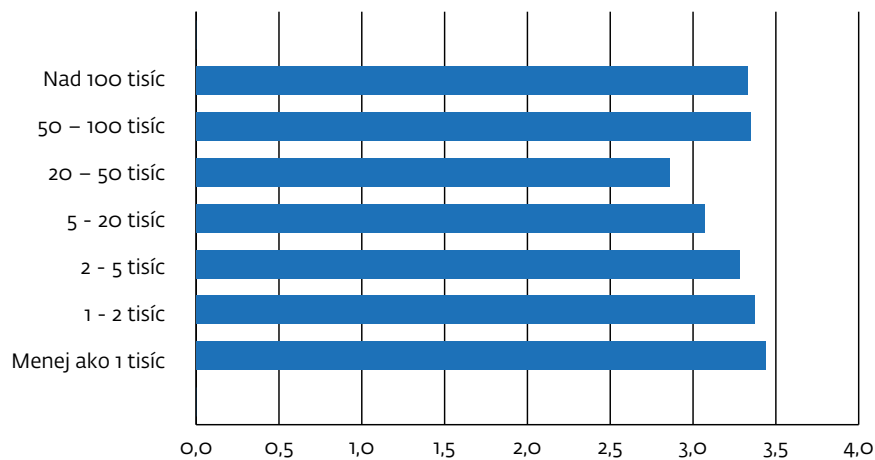
Respondentov, ktorí súhlasili s tým, že nákladom na kúrenie a elektrinu by sa mala venovať väčšia pozornosť, tieto náklady trápia oveľa viac (priemerné skóre 3,45) než respondentov, ktorí odpovedali záporne (2,40) alebo vyhýbavo (2,70). Podobne, osoby súhlasiace s tvrdením, že štát by mal podporovať nízkopríjmové domácnosti s vysokými nákladmi za energie vykazovali vyššie priemerné skóre (3,55) než osoby, ktoré to odmietli (2,52) alebo sa nevedeli jednoznačne rozhodnúť (2,76). Potvrďuje to, že názory na dôležitosť verejno-politického rozmeru problematiky vysokých nákladov na energie sa diferencujú nielen podľa klasických sociálno-demografických línií, ale aj podľa osobnej skúsenosti.

Graf 9.3: Priemerné skóre hodnotenia, do akej miery náklady na kúrenie a elektrinu trápia respondentov (priemer z hodnotenia od 1 do 5) – podľa veku



Zdroj: Autori

Graf 9.4: Priemerné skóre hodnotenia, do akej miery náklady na kúrenie a elektrinu trápia respondentov (priemer z hodnotenia od 1 do 5) – podľa veľkosti miesta bydliska



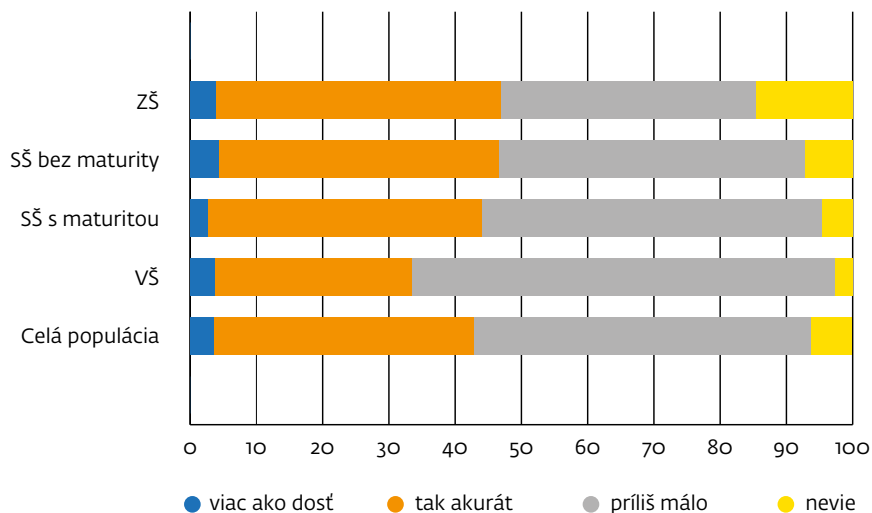
Zdroj: Autori

Ťažkosti s uhrádzaním výdavkov na energie nemožno oddeliť od témy klimatických zmien. Možno predpokladať, že klimatické zmeny budú výrazným inhibítorom rastu nákladov domácností na energie. Každý druhý dospelý človek (50,9%) si myslí, že Slovensko robí pre boj s klimatickými zmenami príliš málo. S tým, že Slovensko toho robí viac než dost, súhlasí len 3,5%. Názor, že Slovensko robí pre boj s klimatickými zmenami tak akurát, zastáva 39,3%.¹¹

Najkritickejší postoj zaujali vysokoškolsky vzdelaní respondenti, spomedzi ktorých si až 63,8% myslí, že Slovensko robí príliš málo. Ako ukazuje nasledujúci graf, s nižším vzdelaním klesá aj zastúpenie takéhoto názoru a zvyšuje sa podiel respondentov, ktorí sú presvedčení, že Slovensko sa vo vzťahu klimatickým zmenám správa dostatočne. Kritický hlas zaznieva najčastejšie od strednej generácie vo veku 45-54 rokov (57,6%). Najmenej kritické sú osoby v dôchodkovom veku (43,8%).

¹¹ 6,2% opýtaných na otázku neodpovedalo.

Graf 9.5: Odpovede na otázku: „Niektoré krajiny robia pre boj s klimatickými zmenami viac než ostatné. Myslite si, že Slovensko robí celkovo pre boj s klimatickými zmenami....?“ – podľa vzdelania (%)



Zdroj: Autori

Horúčavy letných mesiacov spôsobujú ťažkosti už aj na Slovensku. Na otázku, do akej miery respondentov trápi rozhorúčený dom alebo byt (s možnosťami odpovedať na škále od 1 do 5, kde 1 znamenalo „vôbec ma to netrápi“ a 5 „veľmi ma to trápi“), 15,7% respondentov uviedlo, že rozhorúčené obydlie ich veľmi trápi. Priemerné skóre dosiahlo hodnotu 3,13. Vysoké skóre – a tým pádom vyššiu mieru výskytu problému s rozhorúčeným obydľím – vykazovali osoby v dôchodkovom veku (3,33), osoby z Bratislavského kraja (3,35) a osoby žijúce vo veľkých mestách s 50 až 100 000 obyvateľmi (3,42) a v mestách s viac ako 100 000 obyvateľmi (3,55). Ako kľúčová deliaca línia skúseností s negatívnymi dopadmi letných horúčav sa ukazuje výška príjmu domácnosti. Kým priemerné skóre u osôb žijúcich v domácnostiach s mesačným príjmom vyšším ako 1800 eur predstavovalo hodnotu 3,06, u osôb s príjmom domácnosti do 800 eur to bolo 3,42.

Na udržanie optimálnej teploty v byte alebo dome využíva 13,8% obyvateľov klimatizáciu. 47,7% na tento účel využíva tienenie (vonkajšie alebo vnútorné). Iné technológie alebo opatrenia sú oveľa zriedkavejšie (3,3%), pričom medzi nimi prevládajú ventilátory. Klimatizáciu na dosiahnutie optimálnej teploty v lete používajú najčastejšie vyššie príjmové skupiny (28,3% osôb z domácností s príjmom vyšším ako 1800 eur) a obyvatelia najväčších miest s viac ako 100 tisíc obyvateľmi (19,8%). Z regionálneho hľadiska ide najmä o záležitosť Trnavského (29,2%), Bratislavského (24%) a Nitrianskeho kraja (23,3%). Podobné vzorce možno pozorovať aj pri využívaní tienenia, aj keď v tomto prípade sú rozdiely medzi rôznymi kategóriami menšie.

Takmer jedna tretina opýtaných (32%) uviedla, že nevyužíva žiadne technológie, pretože si ich nemôže dovoliť. Najčastejšie ide o dôsledok nízkych príjmov: zmierňovanie horúčav si nemôže dovoliť až polovica osôb z domácností s príjmom pod 800 eur mesačne a 42,4% osôb z domácností s príjmom od 800 do 1000 eur. Pre porovnanie, medzi osobami s mesačným príjmom domácnosti nad 1800 eur sa to týka 15,5%.



Literatúra

Boardman, B. 2009. Fixing fuel poverty. Challenges and Solutions. Earthscan: London.

Bouzarovski, S. and Herrero, T. 2017. Geographies of injustice: the socio-spatial determinants of energy poverty in Poland, the Czech Republic and Hungary, *Post-Communist Econ.* 29: 27–50. <https://doi.org/10.1080/14631377.2016.1242257>.

Gerbery, D. and Filčák, R. 2014. Exploring multi-dimensional nature of poverty in Slovakia: Access to energy and concept of "energy poverty." *Ekonomický časopis*, 6: 579–598.

Hegedus, K., Endrodi-Kovacs, V. 2019. Energy Poverty in Hungary. *Koz-Gazdasag*, 2019/3

Jiglau, G., Sinea, A., Dubois, U. and Biermann, P. (Eds.). 2020. *Perspectives on Energy Poverty in Post-Communist Europe*. Routledge: London (In print)

Karásek, J. And Pojar, J. 2018. Programme to reduce energy poverty in the Czech Republic. *Energy Policy*, 115: 131–137. <https://doi.org/10.1016/J.ENPOL.2017.12.045>.

Koďousková, H. and Lehotský, L. 2020. Hidden energy poverty. The case of the Czech Republic, in: Jiglau, G., Sinea, A., Dubois, U. and Biermann, P. (Eds.). *Perspectives on Energy Poverty in Post-Communist Europe*. Routledge: London (in print).

Right to Energy: Power to the people. www.righttoenergy.org

SEVEEn, 2016, Opatření proti energetické chudobe v ČR. Ministerstvo průmyslu a obchodu.

Sokołowski, J., Lewandowski, P., Kiełczewska, A., Bouzarovski, S. 2020: A multidimensional index to measure energy poverty: the Polish case, *Energy Sources, Part B: Economics, Planning, and Policy*, DOI: 10.1080/15567249.2020.1742817

Energetická chudoba na Slovensku 2020: Od analýz k odporúčaniam pre verejné politiky

Autori:

Dušana **DOKUPILOVÁ**, Centrum spoločenských a psychologických vied/Prognostický ústav SAV

Daniel **GERBERY**, Filozofická fakulta Univerzity Komenského v Bratislave

Richard **FILČÁK**, Centrum spoločenských a psychologických vied/Prognostický ústav SAV

Recenzenti:

Mgr. Alena **ROCHOVSKÁ**, PhD.

Ing. Tomáš **JECK**, PhD.

ISBN: 978-80-89524-48-8 (pdf. verzia)

www.klimatickainiciativa.sk

